

ПРОИЗВОДЊА, ПРОДАЈА И ЗАЛИХЕ ШУМСКИХ СОРТИМЕНАТА У ДРЖАВНИМ ШУМАМА

PRODUCTION, SALE AND STOCKS OF FOREST ASSORTMENTS IN STATE FORESTS

Производња шумских сортимената у децембру 2024. године у односу на децембар 2023. године мања је за 54,7%, а продаја шумских сортимената за 40,1%.

Production of forest assortments in December 2024, compared to December 2023, was 54.7% lower, while sale of forest assortments was 40.1% lower.

Производња шумских сортимената у периоду јануар – децембар 2024. године у односу на исти период 2023. године мања је за 2,8%, а продаја шумских сортимената за 2,6%.

Production of forest assortments in the period January – December 2024, compared to the same period of the previous year, was 2.8% lower. Sale of forest assortments decreased by 2.6% during the same period.

Подаци о производњи, продаји и залихама шумских сортимената добијени су на основу Мјесечног извјештаја о производњи шумских сортимената (ШУМ–22). Овим извјештајем су обухваћена сва предузећа из области шумарства која се баве сталном производњом шумских сортимената из шума у државној својини, без обзира да ли им је производња шумских сортимената претежна дјелатност. Подаци о производњи шумских сортимената прикупљају се према Номенклатури производа и услуга шумарства, а која је припремљена на основу Листе карактеристичних дјелатности шумарства коју је израдио EUROSTAT – Статистичка канцеларија Европске Комисије и објавио као саставни дио Приручника за економске рачуне пољопривреде и шумарства.

Data on production, sale and stocks of forest assortments are obtained through the Monthly report on production of forest assortments (ŠUM–22). This report is submitted by all enterprises from the forestry sector, producing forest assortments from state forests permanently, regardless of production of forest assortments being their main activity or not. Data on production of forest assortments have been collected according to the Nomenclature of forestry products and services, which is harmonized with the List of characteristic activities of the forestry industry and which was prepared and published by Eurostat – Statistical Office of the European Communities as an integral part of the Manual on Economic Accounts for Agriculture and Forestry.

1. ПРОИЗВОДЊА, ПРОДАЈА И ЗАЛИХЕ ШУМСКИХ СОРТИМЕНАТА У ДРЖАВНИМ ШУМАМА

PRODUCTION, SALE AND STOCKS OF FOREST ASSORTMENTS IN STATE FORESTS

m³

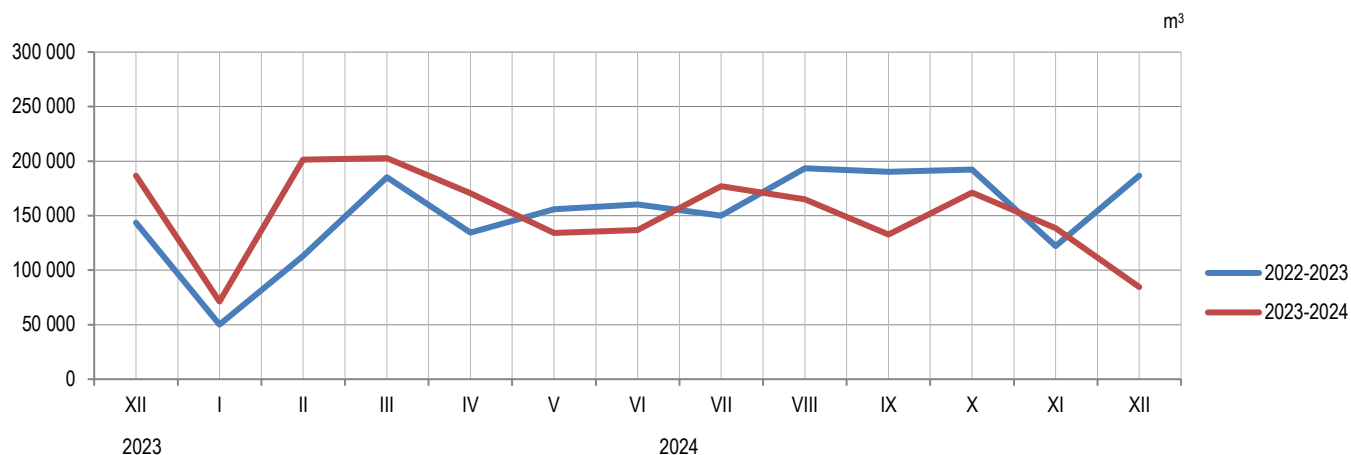
Производи према Номенклатури производа и услуга шумарства	Производња Production		Кумулатив производње Production cumulative		Продаја Sale		Кумулатив продаје Sale cumulative		Залихе Stocks	Products according to the Forestry Nomenclature of goods and services
	XII		I - XII		XII		I - XII		XII	
	2023	2024	2023	2024	2023	2024	2023	2024	2024	
УКУПНО	186 731	84 615	1 837 146	1 785 583	151 517	90 829	1 803 606	1 756 869	240 382	TOTAL
ЧЕТИНАРИ	80 977	34 728	860 238	895 120	71 130	49 024	843 889	859 977	117 114	CONIFERS
Трупци четинара	53 146	23 280	611 200	602 787	48 487	29 555	596 209	608 247	39 845	Logs,coniferous
Рудничко дрво четинара	4 428	1 984	50 150	47 398	4 464	2 610	50 802	41 810	12 734	Pitprops,coniferous
Остало дуго дрво четинара	1 476	594	14 684	20 697	1 687	921	14 249	18 572	4 211	Other long coniferous wood
Просторно дрво четинара	21 908	8 853	183 699	223 862	16 487	15 891	182 059	190 930	60 319	Cord coniferous wood
Огријевно дрво четинара	19	18	504	376	6	47	569	418	6	Coniferous firewood
ЛИШЋАРИ	105 754	49 887	976 908	890 464	80 387	41 805	959 717	896 891	123 268	BROADLEAF
Трупци лишћара	35 655	15 258	327 222	302 698	30 024	12 531	324 790	316 802	22 945	Logs,broadleaf
Рудничко дрво лишћара	6	0	371	171	24	26	350	145	49	Pitprops,broadleaf
Остало дуго дрво лишћара ¹⁾	1 948	51	13 618	19 145	1 794	216	13 712	18 335	1 743	Other long broadleaf wood ¹⁾
Просторно дрво лишћара ²⁾	4 340	2 231	49 518	25 117	3 890	1 411	48 446	24 506	4 959	Cord broadleaf wood ²⁾
Огријевно дрво лишћара ³⁾	63 805	32 347	586 179	542 731	44 655	27 621	572 420	536 502	93 571	Broadleaf firewood ³⁾
Остало грубо обрађено дрво ⁴⁾	0	0	0	602	0	0	0	602	0	Other roughly worked wood ⁴⁾

¹⁾ Обухвата дрво погодно за мех. прераду, стубове за ЕЛ И ТТ и остало обло дрво. / Including wood suitable for mechanical treatment, posts for electrical wires and TT, and other round wood.

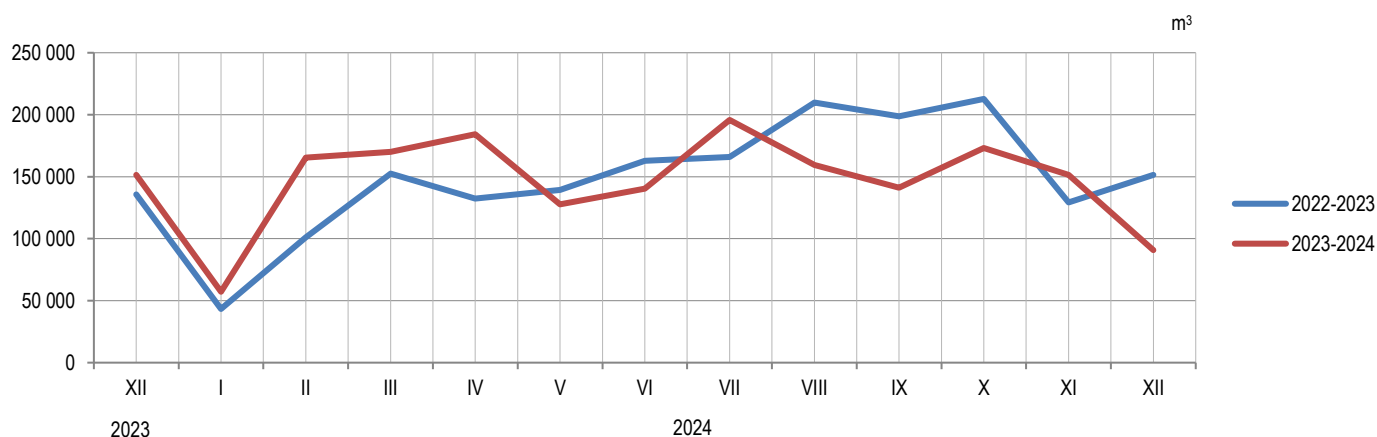
²⁾ Обухвата дрво за дрвене плоче, целулозно и танинско дрво погодно за хемијску прераду (обло и цијепано дрво). / Including wood for wooden plates, pulpwood and tannin wood suitable for chemical processing (round and chopped wood).

³⁾ Укључује и дрво за дрвени угаљ. / Including wood for wooden coal.

⁴⁾ Укључује ситно техничко дрво, цијепане дрвене мотке и коље. / Including thin technical wood, split poles and pickets.



Графикон 1. Производња шумских сортимената у државним шумама, по мјесецима
Graph 1. Production of forest assortments in state forests, by month



Графикон 2. Продаја шумских сортимената у државним шумама, по мјесецима
Graph 2. Sale of forest assortments in state forests, by month

Припрема саопштења: Данијела Савановић - Вебер
e-mail: danijela.savanovic@rzs.rs.ba

Prepared by: Danijela Savanović - Veber
e-mail: danijela.savanovic@rzs.rs.ba

Издаје Републички завод за статистику, Република Српска, Бања Лука, Владике Платона бб – Тел. +387 51 332 700 – Директор Дарко Милуновић, главни уредник – Излази мјесечно – Саопштење је објављено на Интернету на адреси: www.rzs.rs.ba – E-mail: stat@rzs.rs.ba – Приликом коришћења података обавезно навести извор

Published by Republika Srpska Institute of Statistics, Banja Luka, Vladike Platona bb – Tel. +387 51 332 700 – Director Darko Milunović, Editor in chief – Monthly periodicity – Release is available on the Internet at: www.rzs.rs.ba – E-mail: stat@rzs.rs.ba – These data can be used provided the source is acknowledged