

ПРОИЗВОДЊА, ПРОДАЈА И ЗАЛИХЕ ШУМСКИХ СОРТИМЕНАТА У ДРЖАВНИМ ШУМАМА

PRODUCTION, SALE AND STOCKS OF FOREST ASSORTMENTS IN STATE FORESTS

Производња шумских сортимената у априлу 2024. године у односу на април 2023. године већа је за 26,9%, а продаја шумских сортимената за 39,3%.

Production of forest assortments in April 2024, compared to April 2023, was 26.9% higher, while sale of forest assortments was 39.3% higher.

Производња шумских сортимената у периоду јануар - април 2024. године у односу на исти период 2023. године већа је за 33,8%, а продаја шумских сортимената за 34,4%.

Production of forest assortments in the period January – April 2024, compared to the same period of the previous year, was 33.8% higher. Sale of forest assortments increased by 34.4% during the same period.

Подаци о производњи, продаји и залихама шумских сортимената добијени су на основу Мјесечног извјештаја о производњи шумских сортимената (ШУМ–22). Овим извјештајем су обухваћена сва предузећа из области шумарства која се баве сталном производњом шумских сортимената из шума у државној својини, без обзира да ли им је производња шумских сортимената претежна дјелатност. Подаци о производњи шумских сортимената прикупљају се према Номенклатури производа и услуга шумарства, а која је припремљена на основу Листе карактеристичних дјелатности шумарства коју је израдио EUROSTAT – Статистичка канцеларија Европске Комисије и објавио као саставни дио Приручника за економске рачуне пољопривреде и шумарства.

Data on production, sale and stocks of forest assortments are obtained through the Monthly report on production of forest assortments (ŠUM–22). This report is submitted by all enterprises from the forestry sector, producing forest assortments from state forests permanently, regardless of production of forest assortments being their main activity or not. Data on production of forest assortments have been collected according to the Nomenclature of forestry products and services, which is harmonized with the List of characteristic activities of the forestry industry and which was prepared and published by Eurostat – Statistical Office of the European Communities as an integral part of the Manual on Economic Accounts for Agriculture and Forestry.

1. ПРОИЗВОДЊА, ПРОДАЈА И ЗАЛИХЕ ШУМСКИХ СОРТИМЕНАТА У ДРЖАВНИМ ШУМАМА

PRODUCTION, SALE AND STOCKS OF FOREST ASSORTMENTS IN STATE FORESTS

m³

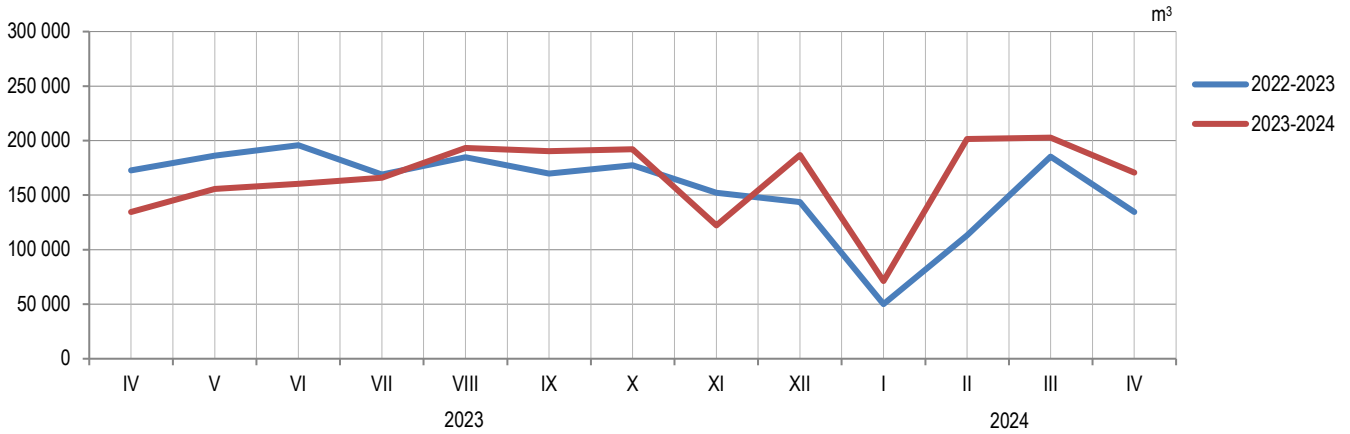
Производи према Номенклатури производа и услуга шумарства	Производња Production		Кумулатив производње Production cumulative		Продаја Sale		Кумулатив продаје Sale cumulative		Залихе Stocks	Products according to the Forestry Nomenclature of goods and services
	IV		I - IV		IV		I - IV		IV	
	2023	2024	2023	2024	2023	2024	2023	2024	2024	
УКУПНО	134 425	170 536	482 795	645 949	132 341	184 313	429 221	576 919	254 229	TOTAL
ЧЕТИНАРИ	67 460	91 238	237 860	339 134	67 791	93 063	209 181	299 295	107 645	CONIFERS
Трупци четинара	49 762	63 169	177 538	237 622	49 606	65 780	155 711	213 159	65 033	Logs,coniferous
Рудничко дрво четинара	4 128	5 919	14 840	20 164	4 223	5 690	12 362	17 867	7 969	Pitprops,coniferous
Остало дуго дрво четинара	824	2 195	2 956	8 159	907	1 773	2 583	6 146	3 725	Other long coniferous wood
Просторно дрво четинара	12 745	19 919	42 474	72 973	13 035	19 719	38 418	61 901	30 894	Cord coniferous wood
Огријевно дрво четинара	0	37	52	215	21	101	107	222	24	Coniferous firewood
ЛИШЋАРИ	66 965	79 298	244 935	306 816	64 550	91 250	220 040	277 623	146 584	BROADLEAF
Трупци лишћара	23 863	29 628	89 733	113 764	23 323	38 810	84 358	114 540	31 161	Logs,broadleaf
Рудничко дрво лишћара	32	104	52	163	13	72	26	98	176	Pitprops,broadleaf
Остало дуго дрво лишћара	804	1 457	6 133	6 850	907	896	3 434	3 844	4 003	Other long broadleaf wood
Просторно дрво лишћара	2 349	2 093	11 142	8 649	1 933	3 221	7 294	7 401	8 731	Cord broadleaf wood
Огријевно дрво лишћара	39 918	46 016	137 875	177 390	38 374	48 251	124 929	151 740	102 513	Broadleaf firewood
Остало грубо обрађено дрво	0	0	0	0	0	0	0	0	0	Other roughly worked wood

¹⁾ Обухвата дрво погодно за мех. прераду, стубове за ЕЛ И ТТ и остало обло дрво. / Including wood suitable for mechanical treatment, posts for electrical wires and TT, and other round wood.

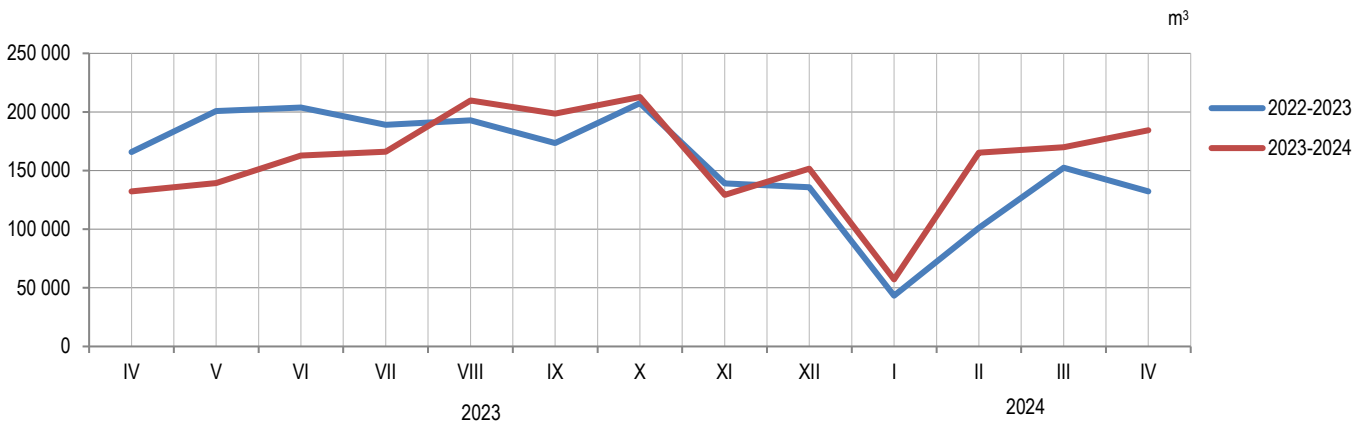
²⁾ Обухвата дрво за дрвене плоче, целулозно и танинско дрво погодно за хемијску прераду (обло и цијепано дрво). / Including wood for wooden plates, pulpwood and tannin wood suitable for chemical processing (round and chopped wood).

³⁾ Укључује и дрво за дрвени угаљ. / Including wood for wooden coal.

⁴⁾ Укључује ситно техничко дрво, цијепане дрвене мотке и коље. / Including thin technical wood, split poles and pickets.



Графикон 1. Производња шумских сортимената у државним шумама, по мјесецима
Graph 1. Production of forest assortments in state forests, by month



Графикон 2. Продаја шумских сортимената у државним шумама, по мјесецима
Graph 2. Sale of forest assortments in state forests, by month

Припрема саопштења: Данијела Савановић - Вебер
e-mail: danijela.savanovic@rzs.rs.ba

Издаје Републички завод за статистику, Република Српска, Бања Лука, Владике Платона бб – Тел. +387 51 332 700 – Директор Дарко Милуновић, главни уредник – Излази мјесечно – Саопштење је објављено на Интернету на адреси: www.rzs.rs.ba – E-mail: stat@rzs.rs.ba – Приликом коришћења података обавезно навести извор

Prepared by: Danijela Savanović - Veber
e-mail: danijela.savanovic@rzs.rs.ba

Published by Republika Srpska Institute of Statistics, Banja Luka, Vladike Platona bb – Tel. +387 51 332 700 – Director Darko Milunović, Editor in chief – Monthly periodicity – Release is available on the Internet at: www.rzs.rs.ba – E-mail: stat@rzs.rs.ba – These data can be used provided the source is acknowledged