

ПРОИЗВОДЊА, ПРОДАЈА И ЗАЛИХЕ ШУМСКИХ СОРТИМЕНАТА У ДРЖАВНИМ ШУМАМА

PRODUCTION, SALE AND STOCKS OF FOREST ASSORTMENTS IN STATE FORESTS

Производња шумских сортимената у јуну 2018. године у односу на јун 2017. године мања је за 19,3%, а продаја шумских сортимената за 22,1%.

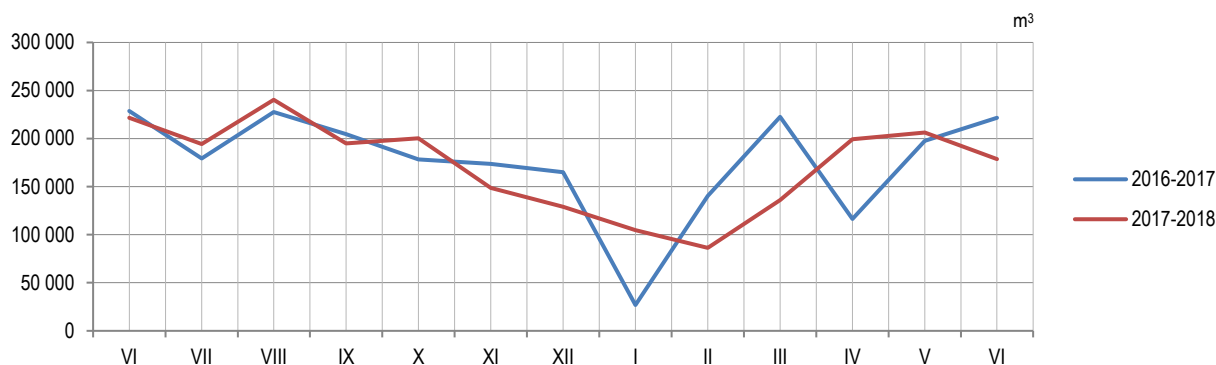
Производња шумских сортимената у периоду јануар – јун 2018. године у односу на исти период 2017. године мања је за 1,7%, а продаја шумских сортимената за 5,1%.

Подаци о производњи, продаји и залихама шумских сортимената добијени су на основу Мјесечног извјештаја о производњи шумских сортимената (ШУМ–22). Овим извјештајем су обухваћена сва предузећа из области шумарства која се баве сталном производњом шумских сортимената из шума у државној својини, без обзира да ли им је производња шумских сортимената претежна дјелатност. Од 2002. године подаци о производњи шумских сортимената прикупљају се према Номенклатури производа и услуга шумарства, а која је припремљена на основу Листе карактеристичних дјелатности шумарства коју је израдио EUROSTAT – Статистичка канцеларија Европске Комисије и објавио као саставни дио Приручника за економске рачуне пољопривреде и шумарства, крајем 1997. године.

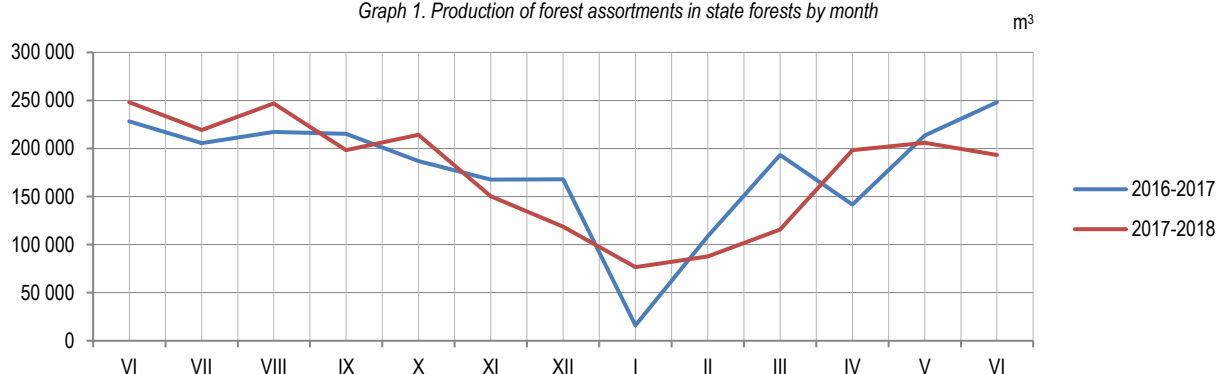
Production of forest assortments in June 2018, compared to June 2017, was 19.3% lower and sale of forest assortments was 22.1% lower.

Production of forest assortments in the period January – June 2018, compared to the same period of the previous year, was 1.7% lower. Sale of forest assortments decreased by 5.1% during the same period.

Data on production, sale and stocks of forest assortments are obtained through the Monthly report on production of forest assortments (ŠUM–22). This report is submitted by all enterprises from the forestry sector, producing forest assortments from state forests permanently, regardless of production of forest assortments being their main activity or not. Since the beginning of 2002, data on production of forest assortments have been collected according to the Nomenclature of forestry products and services, which is harmonized with the List of characteristic activities of the forestry industry and which was prepared and published by Eurostat – Statistical Office of the European Communities as an integral part of the Manual on Economic Accounts for Agriculture and Forestry, at the end of 1997.



Графикон 1. Производња шумских сортимената у државним шумама по мјесецима
Graph 1. Production of forest assortments in state forests by month



Графикон 2. Продаја шумских сортимената у државним шумама по мјесецима
Graph 2. Sale of forest assortments in state forests by month

1. ПРОИЗВОДЊА, ПРОДАЈА И ЗАЛИХЕ ШУМСКИХ СОРТИМЕНАТА У ДРЖАВНИМ ШУМАМА
PRODUCTION, SALE AND STOCKS OF FOREST ASSORTMENTS IN STATE FORESTS

m³

	Производња Production				Продаја Sale				Залихе VI Stocks VI	
	VI		I – VI		VI		I – VI			
	2017	2018	2017	2018	2017	2018	2017	2018	2018	
УКУПНО	221 504	178 690	925 488	909 682	248 110	193 158	921 320	874 457	172 386	TOTAL
ЧЕТИНАРИ	107 588	82 360	416 671	466 056	117 825	91 344	422 954	446 005	70 068	CONIFERS
Трупци четинара	75 197	54 877	292 685	332 050	78 576	61 269	285 419	319 806	41 634	Logs, coniferous
Рудничко дрво четинара	6 860	5 958	25 128	31 415	8 615	6 700	27 493	29 953	5 242	Pitprops, coniferous
Остало дуго дрво четинара ¹⁾	1 598	1 450	5 484	6 925	2 060	1 491	6 205	6 818	1 511	Other long coniferous wood ¹⁾
Просторно дрво четинара ²⁾	23 884	20 067	93 261	95 656	28 525	21 876	103 724	89 418	21 681	Cord coniferous Wood ²⁾
Огрјевно дрво четинара	49	8	113	10	49	8	113	10	0	Coniferous firewood
Остало грубо обрађено дрво четинара ⁴⁾	0	0	0	0	0	0	0	0	0	Other roughly worked coniferous wood ⁴⁾
ЛИШЋАРИ	113 916	96 330	508 817	443 626	130 285	101 814	498 366	428 452	102 318	BROADLEAVES
Трупци лишћара	37 495	31 620	184 811	151 955	44 335	33 631	183 452	152 423	24 450	Logs, broadleaf
Рудничко дрво лишћара	80	19	320	133	109	8	249	231	13	Pitprops, broadleaf
Остало дуго дрво лишћара ¹⁾	1 992	1 425	9 665	9 523	2 881	1 819	9 297	9 289	1 198	Other long broadleaf wood ¹⁾
Просторно дрво лишћара ²⁾	8 782	4 067	42 759	21 004	10 378	4 001	45 058	21 914	5 668	Cord broadleaf wood ²⁾
Огрјевно дрво лишћара ³⁾	65 547	59 199	271 150	260 979	72 562	62 355	260 198	244 558	70 989	Broadleaf firewood ³⁾
Остало грубо обрађено дрво лишћара ⁴⁾	20	0	112	37	20	0	112	37	0	Other roughly worked broadleaf wood ⁴⁾

¹⁾ Обухвата дрво погодно за мех. прераду, стубове за ЕЛ И ТТ и остало обло дрво.

²⁾ Обухвата дрво за дрвене плоче, целулозно и танинско дрво погодно за хемијску прераду (обло и цијепано дрво).

³⁾ Укључује и дрво за дрвени угаљ.

⁴⁾ Укључује ситно техничко дрво, цијепане дрвене мотке и коље.

¹⁾ Including wood suitable for mechanical treatment, posts for electrical wires and TT, and other round wood.

²⁾ Including wood for wooden plates, pulpwood and tannin wood suitable for chemical processing (round and chopped wood).

³⁾ Including wood for wooden coal.

⁴⁾ Including thin technical wood, split poles and pickets.

Саопштење припремила: Данијела Савановић-Вебер
e-mail: danijela.savanovic@rzs.rs.ba

Prepared by: Danijela Savanovic -Veber
e-mail: danijela.savanovic@rzs.rs.ba

Издаје Републички завод за статистику, Република Српска, Бања Лука, Вељка Млађеновића 12д – Тел. +387 51 332 700 – Владан Сибиновић, главни уредник – Издаје мјесечно – Саопштење је објављено на Интернету на адреси: www.rzs.rs.ba – E-mail: stat@rzs.rs.ba – Приликом коришћења података обавезно навести извор

Published by Republika Srpska Institute of Statistics, Banja Luka, Veljka Mladenovića 12d – Tel. +387 51 332 700 – Vladan Sibinović, Editor in chief – Monthly periodicity – Release is available on the Internet at: www.rzs.rs.ba – E-mail: stat@rzs.rs.ba – These data can be used provided the source is acknowledged