

## ПРОИЗВОДЊА, ПРОДАЈА И ЗАЛИХЕ ШУМСКИХ СОРТИМЕНАТА У ДРЖАВНИМ ШУМАМА

### PRODUCTION, SALE AND STOCKS OF FOREST ASSORTMENTS IN STATE FORESTS

Производња шумских сортимената у фебруару 2018. године у односу на фебруар 2017. године мања је за 38,6%, а продаја шумских сортимената за 19,2%.

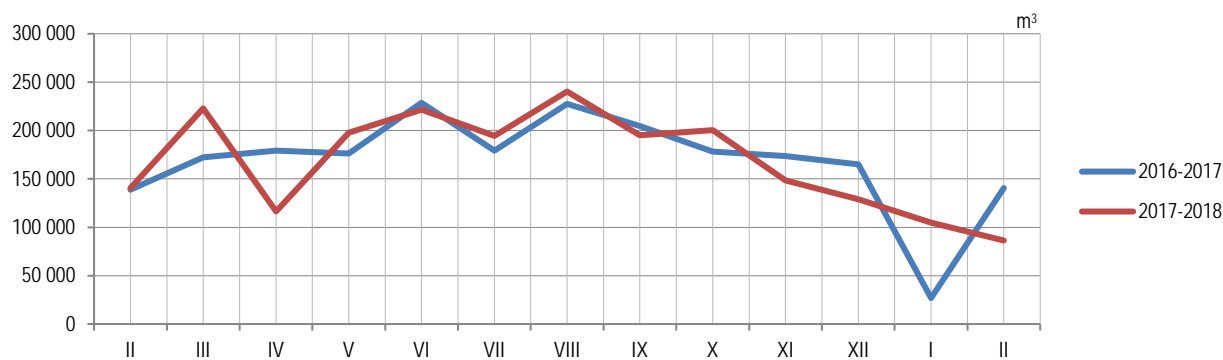
Производња шумских сортимената у периоду јануар – фебруар 2018. године у односу на исти период 2017. године већа је за 14,1%, а продаја шумских сортимената за 31,8%.

Production of forest assortments in February 2018, compared to February 2017, was 38.6% lower and sale of forest assortments was 19.2% lower.

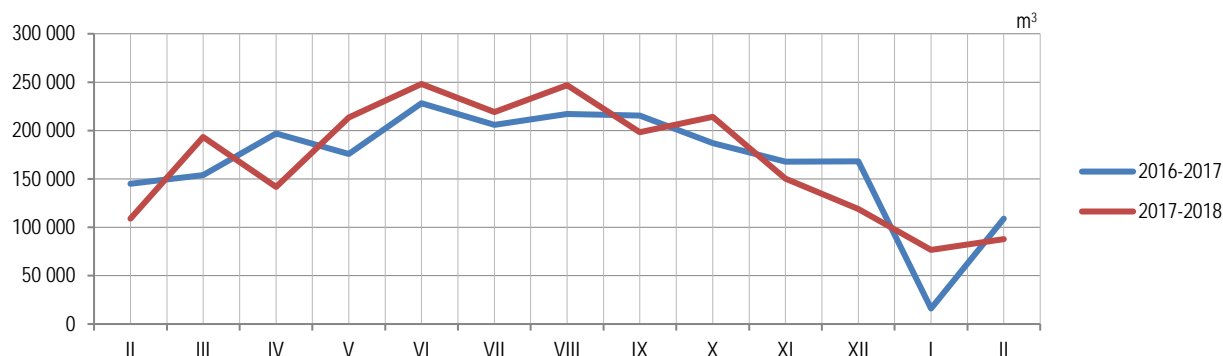
Production of forest assortments in the period January – February 2018, compared to the same period of the previous year, was 14.1% higher. Sale of forest assortments increased by 31.8% during the same period.

Подаци о производњи, продаји и залихама шумских сортимената добијени су на основу Мјесечног извјештаја о производњи шумских сортимената (ШУМ-22). Овим извјештајем су обухваћена сва предузећа из области шумарства која се баве сталном производњом шумских сортимената из шума у државној својини, без обзира да ли им је производња шумских сортимената претежна дјелатност. Од 2002. године подаци о производњи шумских сортимената прикупљају се према Номенклатури производа и услуга шумарства, а која је припремљена на основу Листе карактеристичних дјелатности шумарства коју је израдио EUROSTAT – Статистичка канцеларија Европске Комисије и објавио као саставни дио Приручника за економске рачуне пољопривреде и шумарства, крајем 1997. године.

Data on production, sale and stocks of forest assortments are obtained through the Monthly report on production of forest assortments (SUM-22). This report is submitted by all enterprises from the forestry sector, producing forest assortments from state forests permanently, regardless of production of forest assortments being their main activity or not. Since the beginning of 2002, data on production of forest assortments have been collected according to the Nomenclature of forestry products and services, which is harmonized with the List of characteristic activities of the forestry industry and which was prepared and published by Eurostat – Statistical Office of the European Communities as an integral part of the Manual on Economic Accounts for Agriculture and Forestry, at the end of 1997.



Графикон 1. Производња шумских сортимената у државним шумама по мјесецима  
Graph 1. Production of forest assortments in state forests by month



Графикон 2. Продаја шумских сортимената у државним шумама по мјесецима  
Graph 2. Sale of forest assortments in state forests by month

1. ПРОИЗВОДЊА, ПРОДАЈА И ЗАЛИХЕ ШУМСКИХ СОРТИМЕНАТА У ДРЖАВНИМ ШУМАМА  
PRODUCTION, SALE AND STOCKS OF FOREST ASSORTMENTS IN STATE FORESTS

m<sup>3</sup>

	Производња Production				Продаја Sale				Залихе II Stocks II	
	II		I – II		II		I – II			
	2017	2018	2017	2018	2017	2018	2017	2018	2018	
УКУПНО	140 477	86 319	167 360	191 023	108 786	87 877	124 806	164 481	163 453	TOTAL
ЧЕТИНАРИ	60 181	56 054	75 716	109 988	47 918	53 934	57 593	96 502	62 215	CONIFERS
Трупци четинара	42 422	43 172	53 857	83 461	33 690	42 339	39 466	75 480	35 359	Logs, coniferous
Рудничко дрво четинара	3 119	3 385	3 972	6 323	1 807	2 738	1 914	4 775	4 831	Pitprops, coniferous
Остало дуго дрво четинара <sup>1)</sup>	709	475	979	1 217	269	350	269	641	2 090	Other long coniferous wood <sup>1)</sup>
Просторно дрво четинара <sup>2)</sup>	13 928	9 020	16 905	18 985	12 149	8 505	15 941	15 604	19 935	Cord coniferous Wood <sup>2)</sup>
Огрјевно дрво четинара	3	2	3	2	3	2	3	2	-	Coniferous firewood
Остало грубо обрађено дрво четинара <sup>4)</sup>	-	-	-	-	-	-	-	-	-	Other roughly worked coniferous wood <sup>4)</sup>
ЛИШЋАРИ	80 296	30 265	91 644	81 035	60 868	33 943	67 213	67 979	101 238	BROADLEAVES
Трупци лишћара	31 792	11 901	36 426	28 779	24 654	13 863	27 095	26 767	23 886	Logs, broadleaf
Рудничко дрво лишћара	-	8	-	8	-	27	-	38	8	Pitprops, broadleaf
Остало дуго дрво лишћара <sup>1)</sup>	2 088	471	2 088	2 024	808	913	808	1 647	1 341	Other long broadleaf wood <sup>1)</sup>
Просторно дрво лишћара <sup>2)</sup>	6 573	1 587	7 603	7 349	4 891	2 178	5 570	5 053	8 498	Cord broadleaf wood <sup>2)</sup>
Огрјевно дрво лишћара <sup>3)</sup>	39 842	16 298	45 526	42 875	30 514	16 962	33 739	34 474	67 505	Broadleaf firewood <sup>3)</sup>
Остало грубо обрађено дрво лишћара <sup>4)</sup>	1	-	1	-	1	-	1	-	-	Other roughly worked broadleaf wood <sup>4)</sup>

<sup>1)</sup> Обухвата дрво погодно за мех. прераду, стубове за ЕЛ И ТТ и остало обло дрво.

<sup>2)</sup> Обухвата дрво за дрвене плоче, целулозно и танинско дрво погодно за хемијску прераду (обло и цијепано дрво).

<sup>3)</sup> Укључује и дрво за дрвени угаљ.

<sup>4)</sup> Укључује ситно техничко дрво, цијепане дрвене мотке и коље.

<sup>1)</sup> Including wood suitable for mechanical treatment, posts for electrical wires and TT, and other round wood.

<sup>2)</sup> Including wood for wooden plates, pulpwood and tannin wood suitable for chemical processing (round and chopped wood).

<sup>3)</sup> Including wood for wooden coal.

<sup>4)</sup> Including thin technical wood, split poles and pickets.

Саопштење припремио: Синиша Ђеркета  
e-mail: sinisa.cerketa@rzs.rs.ba

Prepared by: Siniša Čerketa  
e-mail: sinisa.cerketa@rzs.rs.ba

Издаје Републички завод за статистику, Република Српска, Бања Лука, Вељка Млађеновића 12д – Тел. +387 51 332 700 – Др Радмила Чичковић, директор – Владан Сибиновић, главни уредник – Излази мјесечно – Саопштење је објављено на Интернету на адреси: www.rzs.rs.ba – E-mail: stat@rzs.rs.ba – Приликом коришћења података обавезно навести извор

Published by Republika Srpska Institute of Statistics, Banja Luka, Veljka Mladenovića 12d – Tel. +387 51 332 700 – Radmila Čičković, PhD, Director General – Vladan Sibinović, Editor in chief – Monthly periodicity – Release is available on the Internet at: www.rzs.rs.ba – E-mail: stat@rzs.rs.ba – These data can be used provided the source is acknowledged