

ПРОИЗВОДЊА, ПРОДАЈА И ЗАЛИХЕ ШУМСКИХ СОРТИМЕНАТА У ДРЖАВНИМ ШУМАМА PRODUCTION, SALE AND STOCKS OF FOREST ASSORTMENTS IN STATE FORESTS

Производња шумских сортимената у марту 2017. године у односу на март 2016. године већа је за 29,2%, а продаја шумских сортимената за 25,5%.

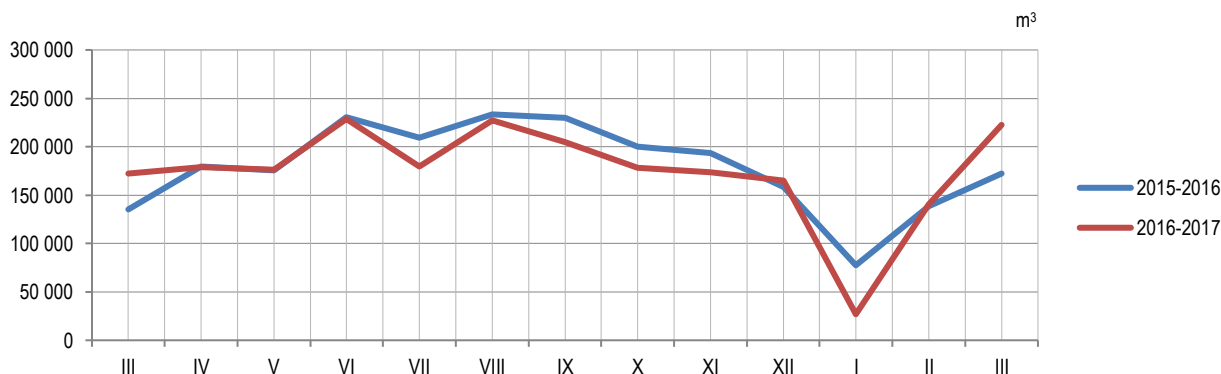
Производња шумских сортимената у периоду јануар – март 2017. године у односу на исти период 2016. године већа је за 0,4%, док продаја шумских сортимената за исти период билежи пад за 7,9%.

Подаци о производњи, продаји и залихама шумских сортимената добијени су на основу Мјесечног извјештаја о производњи шумских сортимената (ШУМ–22). Овим извјештајем су обухваћена сва предузећа из области шумарства која се баве сталном производњом шумских сортимената из шума у државној својини, без обзира да ли им је производња шумских сортимената претежна дјелатност. Од 2002. године подаци о производњи шумских сортимената прикупљају се према Номенклатури производа и услуга шумарства, а која је припремљена на основу Листе карактеристичних дјелатности шумарства коју је израдио EUROSTAT – Статистичка канцеларија Европске Комисије и објавио као саставни дио Приручника за економске рачуне пољопривреде и шумарства, крајем 1997. године.

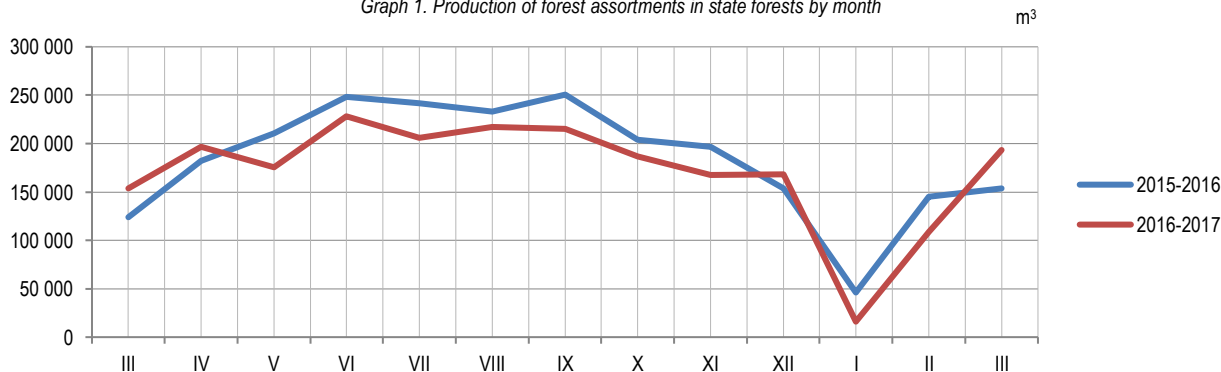
Production of forest assortments in March 2017, compared to March 2016, was 29.2% higher and sale of forest assortments was 25.5% higher.

Production of forest assortments in the period January – March 2017, compared to the same period of the previous year, was 0.4% higher. Sale of forest assortments decreased by 7.9% during the same period.

Data on production, sale and stocks of forest assortments are obtained through the Monthly report on production of forest assortments (ŠUM–22). This report is submitted by all enterprises from the forestry sector, producing forest assortments from state forests permanently, regardless of production of forest assortments being their main activity or not. Since the beginning of 2002, data on production of forest assortments have been collected according to the Nomenclature of forestry products and services, which is harmonized with the List of characteristic activities of the forestry industry and which was prepared and published by Eurostat – Statistical Office of the European Communities as an integral part of the Manual on Economic Accounts for Agriculture and Forestry, at the end of 1997.



Графикон 1. Производња шумских сортимената у државним шумама по мјесецима
Graph 1. Production of forest assortments in state forests by month



Графикон 2. Продаја шумских сортимената у државним шумама по мјесецима
Graph 2. Sale of forest assortments in state forests by month

1. ПРОИЗВОДЊА, ПРОДАЈА И ЗАЛИХЕ ШУМСКИХ СОРТИМЕНАТА У ДРЖАВНИМ ШУМАМА
PRODUCTION, SALE AND STOCKS OF FOREST ASSORTMENTS IN STATE FORESTS

m³

	Производња Production				Продаја Sale				Залихе III Stocks III	
	III		I – III		III		I – III			
	2016	2017	2016	2017	2016	2017	2016	2017	2017	
УКУПНО	172 362	222 733	388 668	390 093	153 978	193 264	345 175	318 070	240 725	TOTAL
ЧЕТИНАРИ	84 845	98 788	186 193	174 504	77 571	85 893	170 829	143 486	107 235	CONIFERS
Трупци четинара	60 609	67 992	133 940	121 849	55 463	65 562	117 765	105 028	49 521	Logs, coniferous
Рудничко дрво четинара	5 064	5 527	10 088	9 499	5 083	3 527	11 699	5 441	10 598	Pitprops, coniferous
Остало дуго дрво четинара ¹⁾	1 318	1 312	2 415	2 291	996	1 733	1 561	2 002	2 565	Other long coniferous wood ¹⁾
Просторно дрво четинара ²⁾	17 843	23 927	39 739	40 832	16 018	15 041	39 793	30 982	44 551	Cord coniferous Wood ²⁾
Огрјевно дрво четинара	11	30	11	33	11	30	11	33	-	Coniferous firewood
Остало грубо обрађено дрво четинара ⁴⁾	-	-	-	-	-	-	-	-	-	Other roughly worked coniferous wood ⁴⁾
ЛИШЋАРИ	87 517	123 945	202 475	215 589	76 407	107 371	174 346	174 584	133 490	BROADLEAVES
Трупци лишћара	32 756	44 985	75 325	81 411	31 453	40 835	69 394	67 930	34 131	Logs, broadleaf
Рудничко дрво лишћара	104	102	138	102	17	43	51	43	48	Pitprops, broadleaf
Остало дуго дрво лишћара ¹⁾	1 690	2 876	4 236	4 964	1 603	2 548	4 970	3 356	2 575	Other long broadleaf wood ¹⁾
Просторно дрво лишћара ²⁾	6 872	10 637	16 796	18 240	6 816	10 852	16 396	16 422	10 348	Cord broadleaf wood ²⁾
Огрјевно дрво лишћара ³⁾	46 093	65 286	105 978	110 812	36 516	53 034	83 533	86 773	86 388	Broadleaf firewood ³⁾
Остало грубо обрађено дрво лишћара ⁴⁾	2	59	2	60	2	59	2	60	-	Other roughly worked broadleaf wood ⁴⁾

¹⁾ Обухвата дрво погодно за мех. прераду, стубове за ЕЛ И ТТ и остало обло дрво.

²⁾ Обухвата дрво за дрвене плоче, целулозно и танинско дрво погодно за хемијску прераду (обло и цијепано дрво).

³⁾ Укључује и дрво за дрвени угаљ.

⁴⁾ Укључује ситно техничко дрво, цијепане дрвене мотке и коље.

¹⁾ Including wood suitable for mechanical treatment, posts for electrical wires and TT, and other round wood.

²⁾ Including wood for wooden plates, pulpwood and tannin wood suitable for chemical processing (round and chopped wood).

³⁾ Including wood for wooden coal.

⁴⁾ Including thin technical wood, split poles and pickets.

Саопштење припремио: Синиша Ђеркета
e-mail: sinisa.cerketa@rzs.rs.ba

Prepared by: Siniša Ćerketa
e-mail: sinisa.cerketa@rzs.rs.ba

Издаје Републички завод за статистику, Република Српска, Бања Лука, Вељка Млађеновића 12д – Тел. +387 51 332 700 – Др Радмила Чичковић, директор – Владан Сибиновић, главни уредник – Излази мјесечно – Саопштење је објављено на Интернету на адреси: www.rzs.rs.ba – E-mail: stat@rzs.rs.ba – Приликом коришћења података обавезно навести извор

Published by Republika Srpska Institute of Statistics, Banja Luka, Veljka Mladenovića 12d – Tel. +387 51 332 700 – Radmila Čičković, PhD, Director General – Vladan Sibinović, Editor in chief – Monthly periodicity – Release is available on the Internet at: www.rzs.rs.ba – E-mail: stat@rzs.rs.ba – These data can be used provided the source is acknowledged