

ПРОИЗВОДЊА, ПРОДАЈА И ЗАЛИХЕ ШУМСКИХ СОРТИМЕНАТА У ДРЖАВНИМ ШУМАМА

PRODUCTION, SALE AND STOCKS OF FOREST ASSORTMENTS IN STATE FORESTS

Производња шумских сортимената у септембру 2016. године у односу на септембар 2015. године мања је за 11,1%, а продаја шумских сортимената биљежи пад од 14,1%.

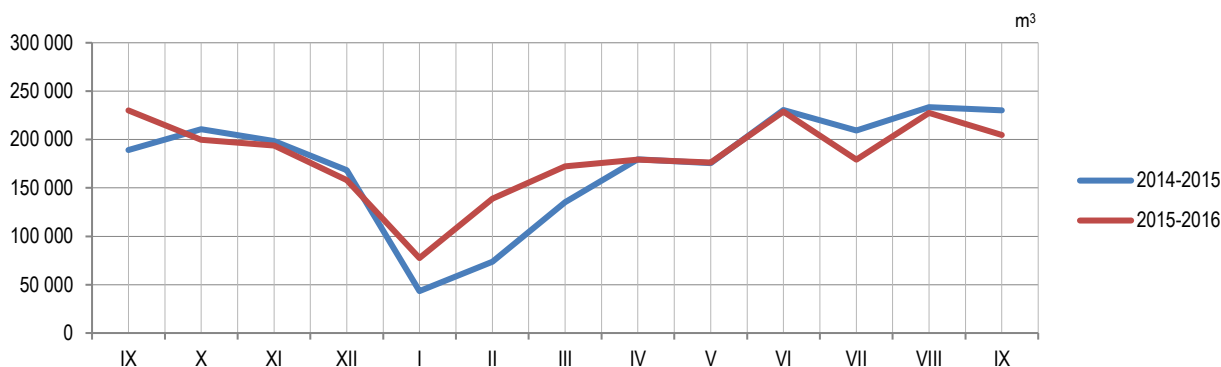
Производња шумских сортимената у периоду јануар – септембар 2016. године у односу на исти период 2015. године већа је за 4,8%. Такође, продаја шумских сортимената за исти период биљежи пад за 0,1%.

Подаци о производњи, продаји и залихама шумских сортимената добијени су на основу Мјесечног извјештаја о производњи шумских сортимената (ШУМ–22). Овим извјештајем су обухваћена сва предузећа из области шумарства која се баве сталном производњом шумских сортимената из шума у државној својини, без обзира да ли им је производња шумских сортимената претежна дјелатност. Од 2002. године подаци о производњи шумских сортимената прикупљају се према Номенклатури производа и услуга шумарства, а која је припремљена на основу Листе карактеристичних дјелатности шумарства коју је израдио EUROSTAT – Статистичка канцеларија Европске Комисије и објавио као саставни дио Приручника за економске рачуне пољопривреде и шумарства, крајем 1997. године.

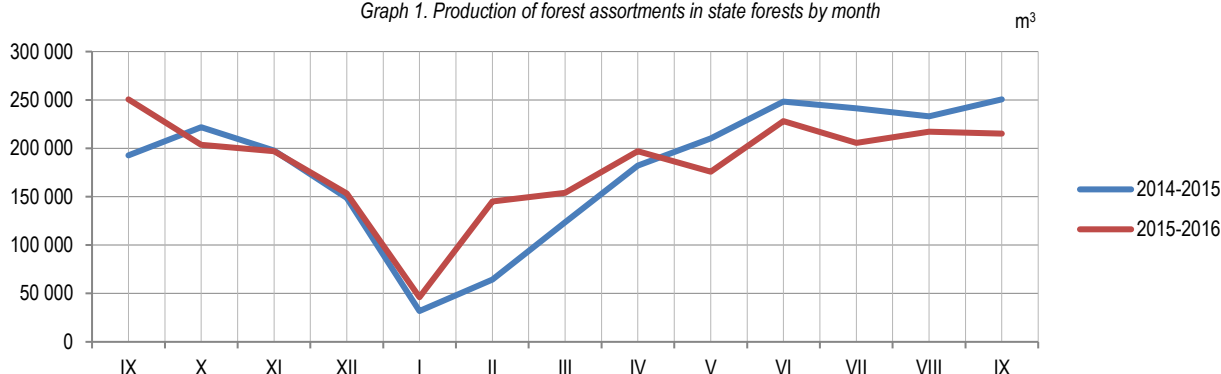
Production of forest assortments in September 2016, compared to September 2015, was 11.1% lower and sale of forest assortments was 14.1% lower.

Production of forest assortments in the period January – September 2016, compared to the same period of the previous year, was 4.8% higher. Sale of forest assortments decreased by 0.1% during the same period.

Data on production, sale and stocks of forest assortments are obtained through the Monthly report on production of forest assortments (ŠUM–22). This report is submitted by all enterprises from the forestry sector, producing forest assortments from state forests permanently, regardless of production of forest assortments being their main activity or not. Since the beginning of 2002, data on production of forest assortments have been collected according to the Nomenclature of forestry products and services, which is harmonized with the List of characteristic activities of the forestry industry and which was prepared and published by Eurostat – Statistical Office of the European Communities as an integral part of the Manual on Economic Accounts for Agriculture and Forestry, at the end of 1997.



Графикон 1. Производња шумских сортимената у државним шумама по мјесецима
Graph 1. Production of forest assortments in state forests by month



Графикон 2. Продаја шумских сортимената у државним шумама по мјесецима
Graph 2. Sale of forest assortments in state forests by month

1. ПРОИЗВОДЊА, ПРОДАЈА И ЗАЛИХЕ ШУМСКИХ СОРТИМЕНАТА У ДРЖАВНИМ ШУМАМА
PRODUCTION, SALE AND STOCKS OF FOREST ASSORTMENTS IN STATE FORESTS

m³

	Производња Production				Продаја Sale				Залихе IX Stocks IX	
	IX		I – IX		IX		I – IX			
	2015	2016	2015	2016	2015	2016	2015	2016	2016	
УКУПНО	230 086	204 577	1 510 919	1 584 180	250 604	215 354	1 585 888	1 584 267	172 699	TOTAL
ЧЕТИНАРИ	104 165	94 295	703 680	770 165	113 257	93 152	740 153	745 406	87 401	CONIFERS
Трупци четинара	67 196	60 412	487 782	523 696	73 178	64 574	514 098	511 395	45 670	Logs, coniferous
Рудничко дрво четинара	5 345	4 715	40 261	43 887	6 991	4 596	46 829	47 534	6 005	Pitprops, coniferous
Остало дуго дрво четинара ¹⁾	1 913	1 679	9 996	12 857	1 657	1 910	9 725	11 294	2 454	Other long coniferous wood ¹⁾
Просторно дрво четинара ²⁾	29 660	27 419	165 427	189 581	31 380	22 002	169 287	175 039	33 272	Cord coniferous Wood ²⁾
Огрјевно дрво четинара	51	70	214	144	51	70	214	144	-	Coniferous firewood
Остало грубо обрађено дрво четинара ⁴⁾	-	-	-	-	-	-	-	-	-	Other roughly worked coniferous wood ⁴⁾
ЛИШЋАРИ	125 921	110 282	807 239	814 015	137 347	122 202	845 735	838 861	85 298	BROADLEAVES
Трупци лишћара	36 822	29 850	275 459	274 547	36 582	29 983	288 045	280 140	17 444	Logs, broadleaf
Рудничко дрво лишћара	63	64	1 962	368	63	64	1 793	503	-	Pitprops, broadleaf
Остало дуго дрво лишћара ¹⁾	1 335	1 739	11 378	13 220	1 328	1 792	14 266	14 623	1 003	Other long broadleaf wood ¹⁾
Просторно дрво лишћара ²⁾	9 501	7 437	61 270	65 139	11 151	9 503	66 852	69 285	9 288	Cord broadleaf wood ²⁾
Огрјевно дрво лишћара ³⁾	78 179	71 133	457 057	460 595	88 202	80 801	474 666	474 164	57 563	Broadleaf firewood ³⁾
Остало грубо обрађено дрво лишћара ⁴⁾	21	59	113	146	21	59	113	146	-	Other roughly worked broadleaf wood ⁴⁾

¹⁾ Обухвата дрво погодно за мех. прераду, стубове за ЕЛ И ТТ и остало обло дрво.

²⁾ Обухвата дрво за дрвене плоче, целулозно и танинско дрво погодно за хемијску прераду (обло и цијепано дрво).

³⁾ Укључује и дрво за дрвени угаљ.

⁴⁾ Укључује ситно техничко дрво, цијепане дрвене мотке и коље.

¹⁾ Including wood suitable for mechanical treatment, posts for electrical wires and TT, and other round wood.

²⁾ Including wood for wooden plates, pulpwood and tannin wood suitable for chemical processing (round and chopped wood).

³⁾ Including wood for wooden coal.

⁴⁾ Including thin technical wood, split poles and pickets.

Саопштење припремио: Синиша Ђеркета
e-mail: sinisa.cerketa@rzs.rs.ba

Prepared by: Siniša Čerketa
e-mail: sinisa.cerketa@rzs.rs.ba

Издаје Републички завод за статистику, Република Српска, Бања Лука, Вељка Млађеновића 12д – Тел. +387 51 332 700 – Др Радмила Чичковић, директор – Владан Сибиновић, главни уредник – Излази мјесечно – Саопштење је објављено на Интернету на адреси: www.rzs.rs.ba – E-mail: stat@rzs.rs.ba – Приликом коришћења података обавезно навести извор

Published by Republika Srpska Institute of Statistics, Banja Luka, Veljka Mladenovića 12d – Tel. +387 51 332 700 – Radmila Čičković, PhD, Director General – Vladan Sibinović, Editor in chief – Monthly periodicity – Release is available on the Internet at: www.rzs.rs.ba – E-mail: stat@rzs.rs.ba – These data can be used provided the source is acknowledged