

ПРОИЗВОДЊА, ПРОДАЈА И ЗАЛИХЕ ШУМСКИХ СОРТИМЕНАТА У ДРЖАВНИМ ШУМАМА PRODUCTION, SALE AND STOCKS OF FOREST ASSORTMENTS IN STATE FORESTS

Производња шумских сортимената у новембру 2016. године у односу на новембар 2015. године мања је за 10,4%, а продаја шумских сортимената за 14,8%.

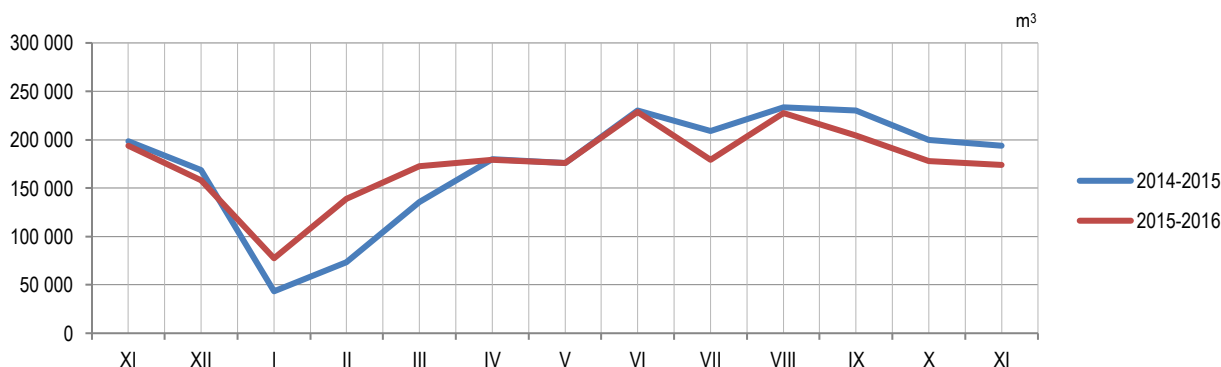
Производња шумских сортимената у периоду јануар – новембар 2016. године у односу на исти период 2015. године већа је за 1,7%, док продаја шумских сортимената за исти период биљежи пад за 2,4%.

Production of forest assortments in November 2016, compared to November 2015, was 10.4% lower and sale of forest assortments was 14.8% lower.

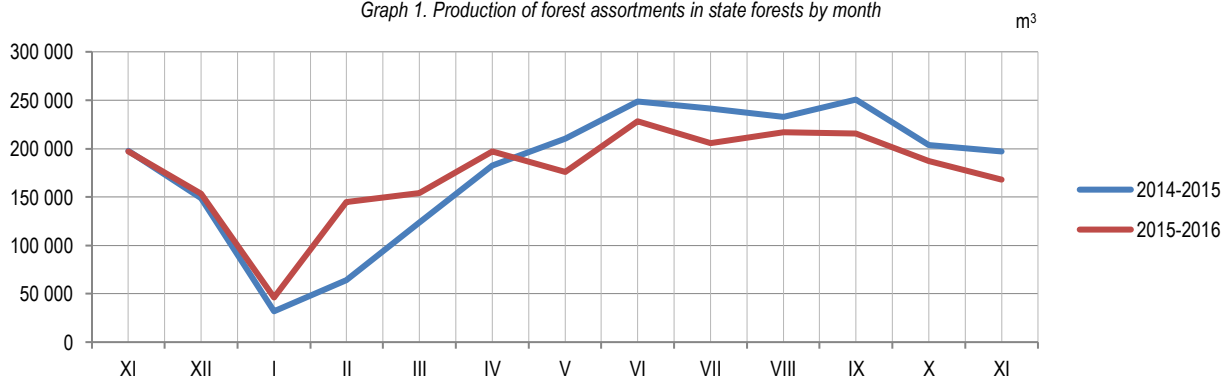
Production of forest assortments in the period January – November 2016, compared to the same period of the previous year, was 1.7% higher. Sale of forest assortments decreased by 2.4% during the same period.

Подаци о производњи, продаји и залихама шумских сортимената добијени су на основу Мјесечног извјештаја о производњи шумских сортимената (ШУМ–22). Овим извјештајем су обухваћена сва предузећа из области шумарства која се баве сталном производњом шумских сортимената из шума у државној својини, без обзира да ли им је производња шумских сортимената претежна дјелатност. Од 2002. године подаци о производњи шумских сортимената прикупљају се према Номенклатури производа и услуга шумарства, а која је припремљена на основу Листе карактеристичних дјелатности шумарства коју је израдио EUROSTAT – Статистичка канцеларија Европске Комисије и објавио као саставни дио Приручника за економске рачуне пољопривреде и шумарства, крајем 1997. године.

Data on production, sale and stocks of forest assortments are obtained through the Monthly report on production of forest assortments (ŠUM–22). This report is submitted by all enterprises from the forestry sector, producing forest assortments from state forests permanently, regardless of production of forest assortments being their main activity or not. Since the beginning of 2002, data on production of forest assortments have been collected according to the Nomenclature of forestry products and services, which is harmonized with the List of characteristic activities of the forestry industry and which was prepared and published by Eurostat – Statistical Office of the European Communities as an integral part of the Manual on Economic Accounts for Agriculture and Forestry, at the end of 1997.



Графикон 1. Производња шумских сортимената у државним шумама по мјесецима
Graph 1. Production of forest assortments in state forests by month



Графикон 2. Продаја шумских сортимената у државним шумама по мјесецима
Graph 2. Sale of forest assortments in state forests by month

1. ПРОИЗВОДЊА, ПРОДАЈА И ЗАЛИХЕ ШУМСКИХ СОРТИМЕНАТА У ДРЖАВНИМ ШУМАМА
PRODUCTION, SALE AND STOCKS OF FOREST ASSORTMENTS IN STATE FORESTS

m³

	Производња Production				Продаја Sale				Залихе XI Stocks XI	
	XI		I – XI		XI		I – XI			
	2015	2016	2015	2016	2015	2016	2015	2016	2016	
УКУПНО	193 746	173 646	1 904 504	1 936 050	196 863	167 680	1 986 403	1 938 860	170 455	TOTAL
ЧЕТИНАРИ	91 800	77 728	889 209	934 080	93 611	79 465	932 760	919 869	77 041	CONIFERS
Трупци четинара	59 765	48 155	607 659	625 013	61 200	52 871	636 466	620 848	38 019	Logs, coniferous
Рудничко дрво четинара	4 727	3 920	50 096	52 238	4 932	3 507	58 134	57 406	5 300	Pitprops, coniferous
Остало дуго дрво четинара ¹⁾	1 047	1 612	11 961	16 246	1 378	1 473	12 214	14 355	2 388	Other long coniferous wood ¹⁾
Просторно дрво четинара ²⁾	26 204	23 984	219 148	240 303	26 044	21 557	225 601	226 980	31 334	Cord coniferous Wood ²⁾
Огрјевно дрво четинара	57	57	345	280	57	57	345	280	-	Coniferous firewood
Остало грубо обрађено дрво четинара ⁴⁾	-	-	-	-	-	-	-	-	-	Other roughly worked coniferous wood ⁴⁾
ЛИШЋАРИ	101 946	95 918	1 015 295	1 001 970	103 252	88 215	1 053 643	1 018 991	93 414	BROADLEAVES
Трупци лишћара	30 274	26 828	338 100	325 453	31 500	25 873	348 977	329 156	19 781	Logs, broadleaf
Рудничко дрво лишћара	1	28	1 995	442	1	28	1 826	577	-	Pitprops, broadleaf
Остало дуго дрво лишћара ¹⁾	2 031	2 838	14 919	17 448	1 927	1 831	17 256	17 268	2 578	Other long broadleaf wood ¹⁾
Просторно дрво лишћара ²⁾	9 389	6 505	78 500	77 687	9 977	5 975	84 873	83 364	8 715	Cord broadleaf wood ²⁾
Огрјевно дрво лишћара ³⁾	60 223	59 696	581 634	580 747	59 819	54 485	600 564	588 433	62 340	Broadleaf firewood ³⁾
Остало грубо обрађено дрво лишћара ⁴⁾	28	23	147	193	28	23	147	193	-	Other roughly worked broadleaf wood ⁴⁾

¹⁾ Обухвата дрво погодно за мех. прераду, стубове за ЕЛ И ТТ и остало обло дрво.

²⁾ Обухвата дрво за дрвене плоче, целулозно и танинско дрво погодно за хемијску прераду (обло и цијепано дрво).

³⁾ Укључује и дрво за дрвени угаљ.

⁴⁾ Укључује ситно техничко дрво, цијепане дрвене мотке и коље.

¹⁾ Including wood suitable for mechanical treatment, posts for electrical wires and TT, and other round wood.

²⁾ Including wood for wooden plates, pulpwood and tannin wood suitable for chemical processing (round and chopped wood).

³⁾ Including wood for wooden coal.

⁴⁾ Including thin technical wood, split poles and pickets.

Саопштење припремио: Синиша Ђеркета
e-mail: sinisa.cerketa@rzs.rs.ba

Prepared by: Siniša Čerketa
e-mail: sinisa.cerketa@rzs.rs.ba

Издаје Републички завод за статистику, Република Српска, Бања Лука, Вељка Млађеновића 12д – Тел. +387 51 332 700 – Др Радмила Чичковић, директор – Владан Сибиновић, главни уредник – Излази мјесечно – Саопштење је објављено на Интернету на адреси: www.rzs.rs.ba – E-mail: stat@rzs.rs.ba – Приликом коришћења података обавезно навести извор

Published by Republika Srpska Institute of Statistics, Banja Luka, Veljka Mladenovića 12d – Tel. +387 51 332 700 – Radmila Čičković, PhD, Director General – Vladan Sibinović, Editor in chief – Monthly periodicity – Release is available on the Internet at: www.rzs.rs.ba – E-mail: stat@rzs.rs.ba – These data can be used provided the source is acknowledged