



ПРОИЗВОДЊА, ПРОДАЈА И ЗАЛИХЕ ШУМСКИХ СОРТИМЕНАТА У ДРЖАВНИМ ШУМАМА PRODUCTION, SALE AND STOCKS OF FOREST ASSORTMENTS IN STATE FORESTS

Производња шумских сортимената у мају 2016. године у односу на мај 2015. године већа је за 0,3%, а продаја шумских сортимената биљежи пад од 16,5%.

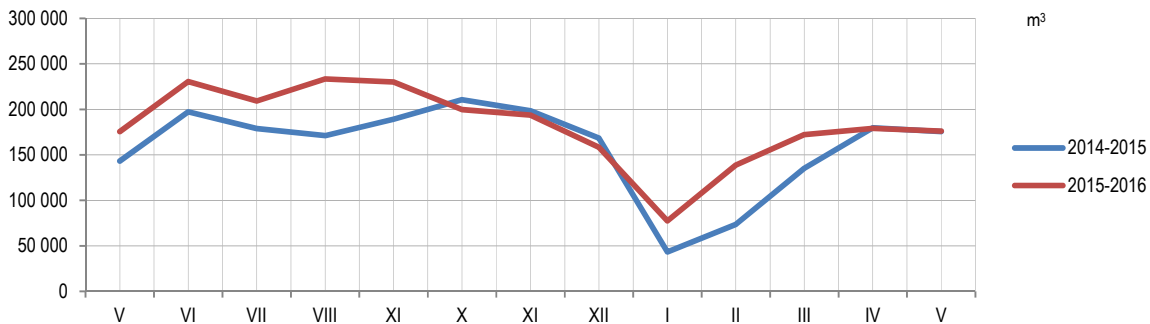
Production of forest assortments in May 2016, compared to May 2015, was 0.3% higher and sale of forest assortments was 16.5% lower.

Производња шумских сортимената у периоду јануар – мај 2016. у односу на исти период 2015. године већа је за 22,5%. Такође, продаја шумских сортимената за исти период биљежи раст за 17,2%.

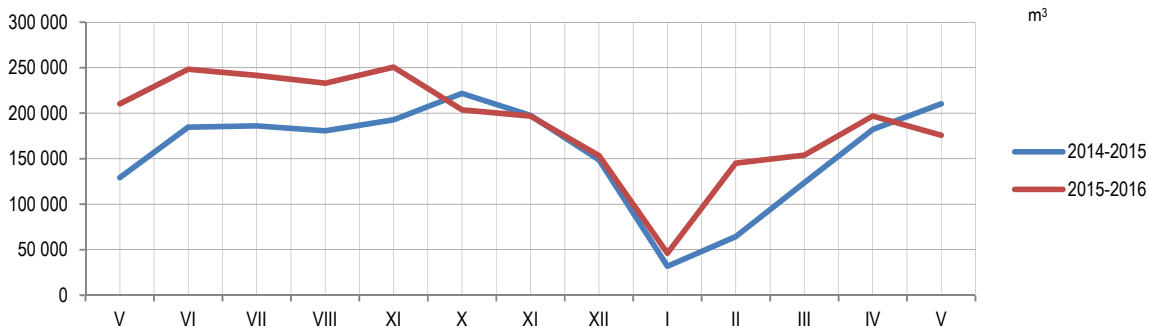
Production of forest assortments in the period January – May 2016, compared to the same period of the previous year, was 22.5% higher. Sale of forest assortments also increased by 17.2% during the same period.

Подаци о производњи, продаји и залихама шумских сортимената добијени су на основу Мјесечног извјештаја о производњи шумских сортимената (ШУМ–22). Овим извјештајем су обухваћена сва предузећа из области шумарства која се баве сталном производњом шумских сортимената из шума у државној својини, без обзира да ли им је производња шумских сортимената претежна дјелатност. Од 2002. године подаци о производњи шумских сортимената прикупљају се према Номенклатури производа и услуга шумарства, а која је припремљена на основу Листе карактеристичних дјелатности шумарства коју је израдио EUROSTAT – Статистичка канцеларија Европске Комисије и објавио као саставни дио Приручника за економске рачуне пољопривреде и шумарства, крајем 1997. године.

Data on production, sale and stocks of forest assortments are obtained through the Monthly report on production of forest assortments (ŠUM–22). This report is submitted by all enterprises from the forestry sector, producing forest assortments from state forests permanently, regardless of production of forest assortments being their main activity or not. Since the beginning of 2002, data on production of forest assortments have been collected according to the Nomenclature of forestry products and services, which is harmonized with the List of characteristic activities of the forestry industry and which was prepared and published by Eurostat – Statistical Office of the European Communities as an integral part of the Manual on Economic Accounts for Agriculture and Forestry, at the end of 1997.



Графикон 1. Производња шумских сортимената у државним шумама по мјесецима
Graph 1. Production of forest assortments in state forests by month



Графикон 2. Продаја шумских сортимената у државним шумама по мјесецима
Graph 2. Sale of forest assortments in state forests by month

1. ПРОИЗВОДЊА, ПРОДАЈА И ЗАЛИХЕ ШУМСКИХ СОРТИМЕНАТА У ДРЖАВНИМ ШУМАМА
PRODUCTION, SALE AND STOCKS OF FOREST ASSORTMENTS IN STATE FORESTS

m³

	Производња Production				Продаја Sale				Залихе V Stocks V	
	V		I – V		V		I – V			
	2015	2016	2015	2016	2015	2016	2015	2016	2016	
УКУПНО	175 666	176 194	607 610	744 048	210 368	175 736	612 476	717 885	199 941	TOTAL
ЧЕТИНАРИ	95 430	91 697	277 844	370 349	107 609	87 551	293 892	357 786	74 980	CONIFERS
Трупци четинара	69 374	62 735	203 433	260 738	75 255	60 825	213 334	248 534	44 339	Logs, coniferous
Рудничко дрво четинара	5 788	5 906	16 411	21 620	7 694	6 211	17 977	23 686	5 334	Pitprops, coniferous
Остало дуго дрво четинара ¹⁾	1 008	1 522	3 901	5 756	1 170	1 447	3 455	4 631	2 059	Other long coniferous wood ¹⁾
Просторно дрво четинара ²⁾	19 223	21 522	53 996	82 204	23 453	19 056	59 023	80 904	23 248	Cord coniferous Wood ²⁾
Огрјевно дрво четинара	37	12	103	31	37	12	103	31	-	Coniferous firewood
Остало грубо обрађено дрво четинара ⁴⁾	-	-	-	-	-	-	-	-	-	Other roughly worked coniferous wood ⁴⁾
ЛИШЋАРИ	80 236	84 497	329 766	373 699	102 759	88 185	318 584	360 099	124 961	BROADLEAVES
Трупци лишћара	29 933	30 884	126 304	137 103	37 014	31 573	130 495	137 470	22 137	Logs, broadleaf
Рудничко дрво лишћара	63	13	1 658	210	106	36	1 459	191	127	Pitprops, broadleaf
Остало дуго дрво лишћара ¹⁾	565	1 080	5 521	7 081	1 642	1 080	6 647	8 375	1 156	Other long broadleaf wood ¹⁾
Просторно дрво лишћара ²⁾	5 602	5 952	25 445	30 404	8 295	6 684	25 128	31 783	10 075	Cord broadleaf wood ²⁾
Огрјевно дрво лишћара ³⁾	44 067	46 568	170 807	198 897	55 696	48 812	154 824	182 276	91 466	Broadleaf firewood ³⁾
Остало грубо обрађено дрво лишћара ⁴⁾	6	-	31	4	6	-	31	4	-	Other roughly worked broadleaf wood ⁴⁾

¹⁾ Обухвата дрвогодно за мех. прераду, стубове за ЕЛ И ТТ и остало обло дрво.

²⁾ Обухвата дрво за дрвене плоче, целулозно и танинско дрво годно за хемијску прераду (обло и цијепано дрво).

³⁾ Укључује и дрво за дрвени угаљ.

⁴⁾ Укључује ситно техничко дрво, цијепане дрвене мотке и коље.

¹⁾ Including wood suitable for mechanical treatment, posts for electrical wires and TT, and other round wood.

²⁾ Including wood for wooden plates, pulpwood and tannin wood suitable for chemical processing (round and chopped wood).

³⁾ Including wood for wooden coal.

⁴⁾ Including thin technical wood, split poles and pickets.

Саопштење припремио: Синиша Ђеркета
e-mail: sinisa.cerketa@rzs.rs.ba

Prepared by: Siniša Ćerketa
e-mail: sinisa.cerketa@rzs.rs.ba

Издаје Републички завод за статистику, Република Српска, Бања Лука, Вељка Млађеновића 12д - Тел. +387 51 332 700 – Др Радмила Чичковић, директор - Излази мјесечно - Саопштење је објављено на Интернету на адреси: www.rzs.rs.ba - E-mail: stat@rzs.rs.ba - Приликом коришћења података обавезно навести извор

Published by Republika Srpska Institute of Statistics, Banja Luka, Veljka Mladenovića 12d - Tel. +387 51 332 700 - Radmila Čičković, PhD, Director General - Monthly periodicity - Release is available on the Internet at: www.rzs.rs.ba - E-mail: stat@rzs.rs.ba - These data can be used provided the source is acknowledged