

ПРОИЗВОДЊА, ПРОДАЈА И ЗАЛИХЕ ШУМСКИХ СОРТИМЕНАТА У ДРЖАВНИМ ШУМАМА
PRODUCTION, SALE AND STOCKS OF FOREST ASSORTMENTS IN STATE FORESTS

Производња шумских сортимената у децембру 2016. године у односу на децембар 2015. године већа је за 4,4%, а продаја шумских сортимената за 9,6%.

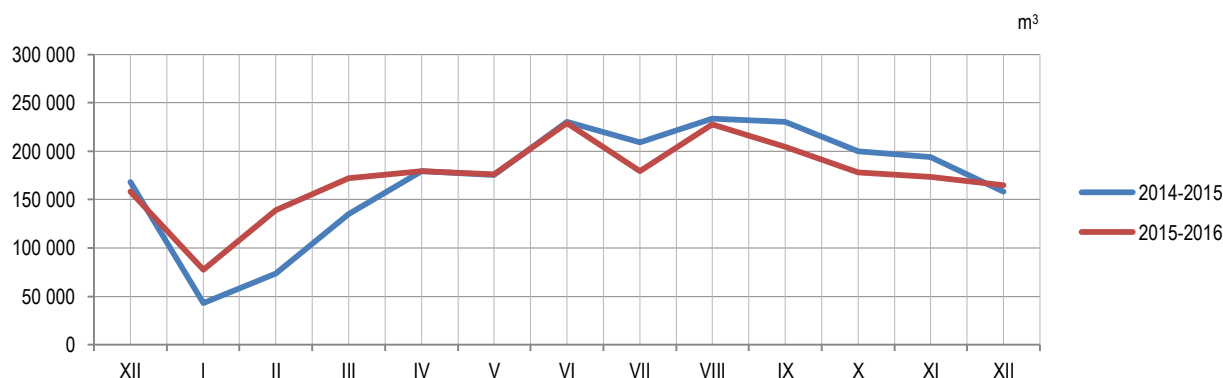
Производња шумских сортимената у периоду јануар – децембар 2016. године у односу на исти период 2015. године већа је за 1,9%, док продаја шумских сортимената за исти период биљежи пад за 1,5%.

Production of forest assortments in December 2016, compared to December 2015, was 4.4% higher and sale of forest assortments was 9.6% higher.

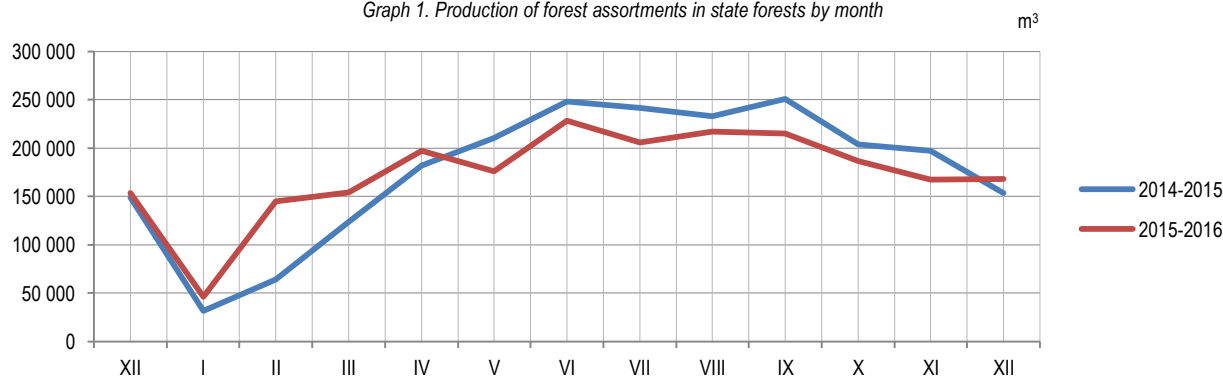
Production of forest assortments in the period January – December 2016, compared to the same period of the previous year, was 1.9% higher. Sale of forest assortments decreased by 1.5% during the same period.

Подаци о производњи, продаји и залихама шумских сортимената добијени су на основу Мјесечног извјештаја о производњи шумских сортимената (ШУМ–22). Овим извјештајем су обухваћена сва предузећа из области шумарства која се баве сталном производњом шумских сортимената из шума у државној својини, без обзира да ли им је производња шумских сортимената претежна дјелатност. Од 2002. године подаци о производњи шумских сортимената прикупљају се према Номенклатури производа и услуга шумарства, а која је припремљена на основу Листе карактеристичних дјелатности шумарства коју је израдио EUROSTAT – Статистичка канцеларија Европске Комисије и објавио као саставни дио Приручника за економске рачуне пољопривреде и шумарства, крајем 1997. године.

Data on production, sale and stocks of forest assortments are obtained through the Monthly report on production of forest assortments (ŠUM–22). This report is submitted by all enterprises from the forestry sector, producing forest assortments from state forests permanently, regardless of production of forest assortments being their main activity or not. Since the beginning of 2002, data on production of forest assortments have been collected according to the Nomenclature of forestry products and services, which is harmonized with the List of characteristic activities of the forestry industry and which was prepared and published by Eurostat – Statistical Office of the European Communities as an integral part of the Manual on Economic Accounts for Agriculture and Forestry, at the end of 1997.



Графикон 1. Производња шумских сортимената у државним шумама по мјесецима
Graph 1. Production of forest assortments in state forests by month



Графикон 2. Продаја шумских сортимената у државним шумама по мјесецима
Graph 2. Sale of forest assortments in state forests by month

1. ПРОИЗВОДЊА, ПРОДАЈА И ЗАЛИХЕ ШУМСКИХ СОРТИМЕНАТА У ДРЖАВНИМ ШУМАМА
PRODUCTION, SALE AND STOCKS OF FOREST ASSORTMENTS IN STATE FORESTS

m³

	Производња Production				Продаја Sale				Залихе XII Stocks XII	
	XII		I – XII		XII		I – XII			
	2015	2016	2015	2016	2015	2016	2015	2016	2016	
УКУПНО	158 204	165 146	2 062 708	2 101 196	153 390	168 144	2 139 793	2 107 004	166 478	TOTAL
ЧЕТИНАРИ	72 857	76 047	962 066	1 010 127	77 347	76 913	1 010 107	996 782	76 627	CONIFERS
Трупци четинара	43 698	44 949	651 357	669 962	51 423	50 312	687 889	671 160	33 470	Logs, coniferous
Рудничко дрво четинара	4 925	3 459	55 021	55 697	4 455	2 695	62 589	60 101	6 365	Pitprops, coniferous
Остало дуго дрво четинара ¹⁾	392	1 497	12 353	17 743	613	1 930	12 827	16 285	1 902	Other long coniferous wood ¹⁾
Просторно дрво четинара ²⁾	23 815	26 083	242 963	266 386	20 829	21 917	246 430	248 897	34 890	Cord coniferous Wood ²⁾
Огрјевно дрво четинара	27	59	372	339	27	59	372	339	-	Coniferous firewood
Остало грубо обрађено дрво четинара ⁴⁾	-	-	-	-	-	-	-	-	-	Other roughly worked coniferous wood ⁴⁾
ЛИШЋАРИ	85 347	89 099	1 100 642	1 091 069	76 043	91 231	1 129 686	1 110 222	89 851	BROADLEAVES
Трупци лишћара	24 403	26 348	362 503	351 801	26 734	27 439	375 711	356 595	18 574	Logs, broadleaf
Рудничко дрво лишћара	36	54	2 031	496	36	54	1 862	631	-	Pitprops, broadleaf
Остало дуго дрво лишћара ¹⁾	2 279	1 485	17 198	18 933	1 310	3 100	18 566	20 368	963	Other long broadleaf wood ¹⁾
Просторно дрво лишћара ²⁾	6 867	8 594	85 367	86 281	6 245	7 376	91 118	90 740	10 468	Cord broadleaf wood ²⁾
Огрјевно дрво лишћара ³⁾	51 719	52 612	633 353	633 359	41 675	53 256	642 239	641 689	59 846	Broadleaf firewood ³⁾
Остало грубо обрађено дрво лишћара ⁴⁾	43	6	190	199	43	6	190	199	-	Other roughly worked broadleaf wood ⁴⁾

¹⁾ Обухвата дрво погодно за мех. прераду, стубове за ЕЛ И ТТ и остало обло дрво.

²⁾ Обухвата дрво за дрвене плоче, целулозно и танинско дрво погодно за хемијску прераду (обло и цијепано дрво).

³⁾ Укључује и дрво за дрвени угаљ.

⁴⁾ Укључује ситно техничко дрво, цијепане дрвене мотке и коље.

¹⁾ Including wood suitable for mechanical treatment, posts for electrical wires and TT, and other round wood.

²⁾ Including wood for wooden plates, pulpwood and tannin wood suitable for chemical processing (round and chopped wood).

³⁾ Including wood for wooden coal.

⁴⁾ Including thin technical wood, split poles and pickets.

Саопштење припремио: Синиша Ћеркета
e-mail: sinisa.cerketa@rzs.rs.ba

Prepared by: Siniša Čerketa
e-mail: sinisa.cerketa@rzs.rs.ba

Издаје Републички завод за статистику, Република Српска, Бања Лука, Вељка Млађеновића 12д – Тел. +387 51 332 700 – Др Радмила Чичковић, директор – Владан Сибиновић, главни уредник – Излази мјесечно – Саопштење је објављено на Интернету на адреси: www.rzs.rs.ba – E-mail: stat@rzs.rs.ba – Приликом коришћења података обавезно навести извор

Published by Republika Srpska Institute of Statistics, Banja Luka, Veljka Mladenovića 12d – Tel. +387 51 332 700 – Radmila Čičković, PhD, Director General – Vladan Sibinović, Editor in chief – Monthly periodicity – Release is available on the Internet at: www.rzs.rs.ba – E-mail: stat@rzs.rs.ba – These data can be used provided the source is acknowledged