

ПРОИЗВОДЊА, ПРОДАЈА И ЗАЛИХЕ ШУМСКИХ СОРТИМЕНАТА У ДРЖАВНИМ ШУМАМА PRODUCTION, SALE AND STOCKS OF FOREST ASSORTMENTS IN STATE FORESTS

Производња шумских сортимената у марту 2015. године у односу на март 2014. године мања је за 20,2%, а продаја шумских сортимената за 26,8%.

Производња шумских сортимената у периоду јануар – март 2015. у односу на исти период 2014. године мања је за 30,2%. Такође, продаја шумских сортимената за исти период биљежи пад за 30,7%.

Production of forest assortments in March 2015, compared to March 2014, was 20.2 % lower and sale of forest assortments was 26.8% lower.

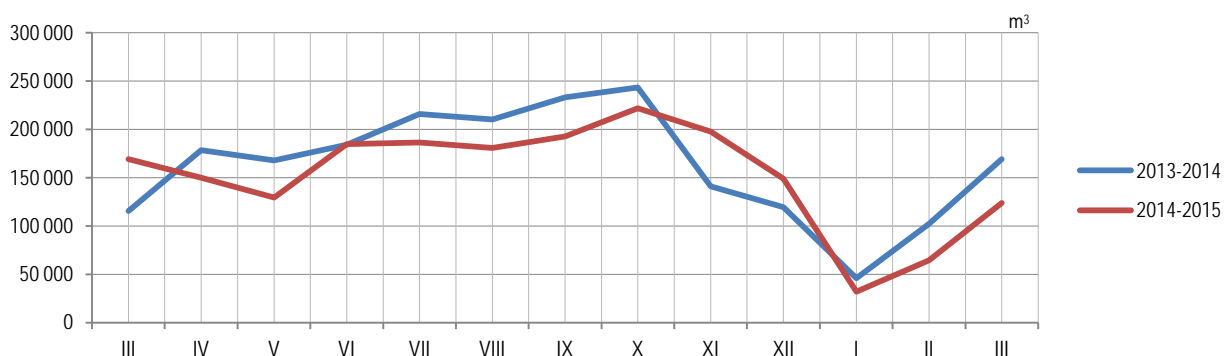
Production of forest assortments in the period January – March 2015, compared to the same period of the previous year, was 30.2% lower. Sale of forest assortments also decreased by 30.7% during the same period.

Подаци о производњи, продаји и залихама шумских сортимената добијени су на основу Мјесечног извјештаја о производњи шумских сортимената (ШУМ–22). Овим извјештајем су обухваћена сва предузећа из области шумарства која се баве сталном производњом шумских сортимената из шума у државној својини, без обзира да ли им је производња шумских сортимената претежна дјелатност. Од 2002. године подаци о производњи шумских сортимената прикупљају се према Номенклатури производа и услуга шумарства, а која је припремљена на основу Листе карактеристичних дјелатности шумарства коју је израдио EUROSTAT – Статистичка канцеларија Европске Комисије и објавио као саставни дио Приручника за економске рачуне пољопривреде и шумарства, крајем 1997. године.

Data on production, sale and stocks of forest assortments are obtained through the Monthly report on production of forest assortments (SUM-22). This report is submitted by all enterprises from the forestry sector, producing forest assortments from state forests permanently, regardless of production of forest assortments being their main activity or not. Since the beginning of 2002, data on production of forest assortments have been collected according to the Nomenclature of forestry products and services, which is harmonized with the List of characteristic activities of the forestry industry and which was prepared and published by Eurostat – Statistical Office of the European Communities as an integral part of the Manual on Economic Accounts for Agriculture and Forestry, at the end of 1997.



Графикон 1. Производња шумских сортимената у државним шумама по мјесецима
Graph 1. Production of forest assortments in state forests by month



Графикон 2. Продаја шумских сортимената у државним шумама по мјесецима
Graph 2. Sale of forest assortments in state forests by month

1. ПРОИЗВОДЊА, ПРОДАЈА И ЗАЛИХЕ ШУМСКИХ СОРТИМЕНАТА У ДРЖАВНИМ ШУМАМА
PRODUCTION, SALE AND STOCKS OF FOREST ASSORTMENTS IN STATE FORESTS

m³

	Производња Production				Продаја Sale				Залихе III Stocks III	
	III		I – III		III		I – III			
	2014	2015	2014	2015	2014	2015	2014	2015	2015	
УКУПНО	169 489	135 251	361 533	252 240	169 002	123 626	317 159	219 850	281 847	TOTAL
ЧЕТИНАРИ	68 486	49 265	141 223	97 912	84 892	53 627	144 224	98 072	109 698	CONIFERS
Трупци четинара	45 614	35 683	96 098	71 729	54 441	38 097	101 448	74 506	59 818	Logs, coniferous
Рудничко дрво четинара	4 382	3 371	8 367	5 560	7 209	3 416	9 498	4 672	8 651	Pitprops, coniferous
Остало дуго дрво четинара ¹⁾	1 363	618	3 916	2 019	1 443	725	3 249	1 223	2 583	Other long coniferous wood ¹⁾
Просторно дрво четинара ²⁾	17 113	9 559	32 828	18 570	21 785	11 355	30 015	17 637	38 646	Cord coniferous Wood ²⁾
Огрјевно дрво четинара	14	34	14	34	14	34	14	34	-	Coniferous firewood
Остало грубо обрађено дрво четинара ⁴⁾	-	-	-	-	-	-	-	-	-	Other roughly worked coniferous wood ⁴⁾
ЛИШЋАРИ	101 003	85 986	220 310	154 328	84 110	69 999	172 935	121 778	172 149	BROADLEAVES
Трупци лишћара	35 510	33 624	80 624	59 353	32 885	30 632	74 718	54 873	31 466	Logs, broadleaf
Рудничко дрво лишћара	56	949	62	1 085	59	501	64	552	587	Pitprops, broadleaf
Остало дуго дрво лишћара ¹⁾	2 112	1 007	5 232	3 456	1 622	2 074	2 999	2 803	4 589	Other long broadleaf wood ¹⁾
Просторно дрво лишћара ²⁾	8 538	7 734	18 201	12 746	7 559	5 853	13 984	10 093	16 535	Cord broadleaf wood ²⁾
Огрјевно дрво лишћара ³⁾	54 759	42 664	116 163	77 680	41 957	30 931	81 142	53 449	118 972	Broadleaf firewood ³⁾
Остало грубо обрађено дрво лишћара ⁴⁾	28	8	28	8	28	8	28	8	-	Other roughly worked broadleaf wood ⁴⁾

¹⁾ Обухвата дрво погодно за мех. прераду, стубове за ЕЛ И ТТ и остало обло дрво.

²⁾ Обухвата дрво за дрвене плоче, целулозно и танинско дрво погодно за хемијску прераду (обло и цијепано дрво).

³⁾ Укључује и дрво за дрвени угаљ.

⁴⁾ Укључује ситно техничко дрво, цијепане дрвене мотке и коље.

¹⁾ Including wood suitable for mechanical treatment, posts for electrical wires and TT, and other round wood.

²⁾ Including wood for wooden plates, pulpwood and tannin wood suitable for chemical processing (round and chopped wood).

³⁾ Including wood for wooden coal.

⁴⁾ Including thin technical wood, split poles and pickets.

Саопштење припремио: Синиша Церкета
E-mail: sinisa.cerketa@rzs.rs.ba

Prepared by: Siniša Čerketa
E-mail: sinisa.cerketa@rzs.rs.ba

Издаје Републички завод за статистику, Република Српска, Бања Лука, Вељка Млађеновића 12д - Тел. +387 51 332 700 – Др Радмила Чичковић, директор - Излази мјесечно - Саопштење је објављено на Интернету на адреси: www.rzs.rs.ba - E-mail: stat@rzs.rs.ba - Приликом коришћења података обавезно навести извор

Published by Republika Srpska Institute of Statistics, Banja Luka, Veljka Mladenovića 12d - Tel. +387 51 332 700 - Radmila Čičković, PhD, Director General - Monthly periodicity - Release is available on the Internet at: www.rzs.rs.ba - E-mail: stat@rzs.rs.ba - These data can be used provided the source is acknowledged