

ПРОИЗВОДЊА, ПРОДАЈА И ЗАЛИХЕ ШУМСКИХ СОРТИМЕНАТА У ДРЖАВНИМ ШУМАМА PRODUCTION, SALE AND STOCKS OF FOREST ASSORTMENTS IN STATE FORESTS

Производња шумских сортимената у фебруару 2015. године у односу на фебруару 2014. године мања је за 41,0%, а продаја шумских сортимената за 37,0%.

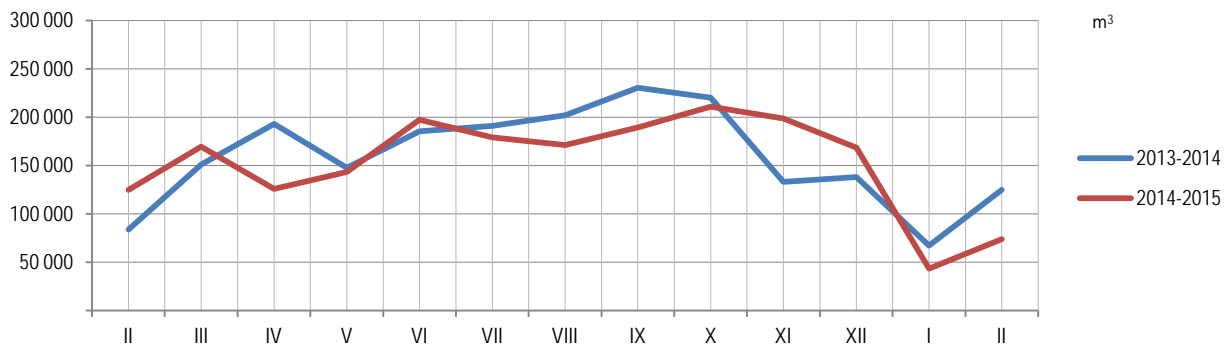
Производња шумских сортимената у периоду јануар – фебруар 2015. у односу на исти период 2014. године мања је за 39,1%. Такође, продаја шумских сортимената за исти период биљежи пад за 35,1%.

Подаци о производњи, продаји и залихама шумских сортимената добијени су на основу Мјесечног извјештаја о производњи шумских сортимената (ШУМ–22). Овим извјештајем су обухваћена сва предузећа из области шумарства која се баве сталном производњом шумских сортимената из шума у државној својини, без обзира да ли им је производња шумских сортимената претежна дјелатност. Од 2002. године подаци о производњи шумских сортимената прикупљају се према Номенклатури производа и услуга шумарства, а која је припремљена на основу Листе карактеристичних дјелатности шумарства коју је израдио EUROSTAT – Статистичка канцеларија Европске Комисије и објавио као саставни дио Приручника за економске рачуне пољопривреде и шумарства, крајем 1997. године.

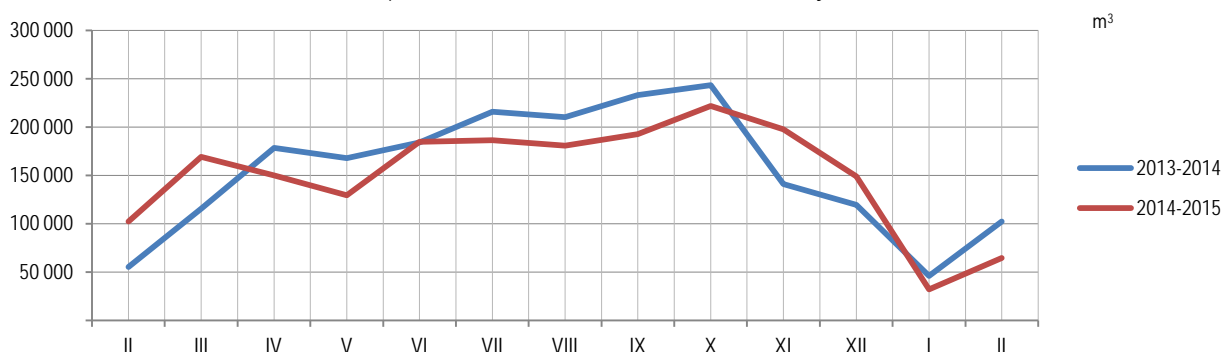
Production of forest assortments in February 2015, compared to February 2014, was 41.0 % lower and sale of forest assortments was 37.0% lower.

Production of forest assortments in the period January – February 2015, compared to the same period of the previous year, was 39.1% lower. Sale of forest assortments also decreased by 35.1% during the same period.

Data on production, sale and stocks of forest assortments are obtained through the Monthly report on production of forest assortments (ŠUM–22). This report is submitted by all enterprises from the forestry sector, producing forest assortments from state forests permanently, regardless of production of forest assortments being their main activity or not. Since the beginning of 2002, data on production of forest assortments have been collected according to the Nomenclature of forestry products and services, which is harmonized with the List of characteristic activities of the forestry industry and which was prepared and published by Eurostat – Statistical Office of the European Communities as an integral part of the Manual on Economic Accounts for Agriculture and Forestry, at the end of 1997.



Графикон 1. Производња шумских сортимената у државним шумама по мјесецима
Graph 1. Production of forest assortments in state forests by month



Графикон 2. Продаја шумских сортимената у државним шумама по мјесецима
Graph 2. Sale of forest assortments in state forests by month

1. ПРОИЗВОДЊА, ПРОДАЈА И ЗАЛИХЕ ШУМСКИХ СОРТИМЕНАТА У ДРЖАВНИМ ШУМАМА
PRODUCTION, SALE AND STOCKS OF FOREST ASSORTMENTS IN STATE FORESTS

m³

	Производња Production				Продаја Sale				Залихе II Stocks II	
	II		I – II		II		I – II			
	2014	2015	2014	2015	2014	2015	2014	2015	2015	
УКУПНО	124 806	73 641	192 044	116 989	102 214	64 357	148 157	96 224	270 153	TOTAL
ЧЕТИНАРИ	45 252	32 431	72 737	48 647	43 647	32 081	59 332	44 445	114 042	CONIFERS
Трупци четинара	31 399	24 826	50 484	36 046	33 296	26 538	47 007	36 409	61 943	Logs, coniferous
Рудничко дрво четинара	2 605	1 526	3 985	2 189	1 974	831	2 289	1 256	8 684	Pitprops, coniferous
Остало дуго дрво четинара ¹⁾	1 975	755	2 553	1 401	1 560	423	1 806	498	2 733	Other long coniferous wood ¹⁾
Просторно дрво четинара ²⁾	9 273	5 324	15 715	9 011	6 817	4 289	8 230	6 282	40 682	Cord coniferous Wood ²⁾
Огрјевно дрво четинара	-	-	-	-	-	-	-	-	-	Coniferous firewood
Остало грубо обрађено дрво четинара ⁴⁾	-	-	-	-	-	-	-	-	-	Other roughly worked coniferous wood ⁴⁾
ЛИШЋАРИ	79 554	41 210	119 307	68 342	58 567	32 276	88 825	51 779	156 111	BROADLEAVES
Трупци лишћара	29 780	16 106	45 114	25 729	27 058	14 831	41 833	24 241	27 754	Logs, broadleaf
Рудничко дрво лишћара	6	136	6	136	-	51	5	51	139	Pitprops, broadleaf
Остало дуго дрво лишћара ¹⁾	1 988	1 315	3 120	2 449	1 012	565	1 377	729	5 656	Other long broadleaf wood ¹⁾
Просторно дрво лишћара ²⁾	5 587	2 866	9 663	5 012	3 505	2 201	6 425	4 240	14 307	Cord broadleaf wood ²⁾
Огрјевно дрво лишћара ³⁾	42 193	20 787	61 404	35 016	26 992	14 628	39 185	22 518	108 255	Broadleaf firewood ³⁾
Остало грубо обрађено дрво лишћара ⁴⁾	-	-	-	-	-	-	-	-	-	Other roughly worked broadleaf wood ⁴⁾

¹⁾ Обухвата дрво погодно за мех. прераду, стубове за ЕЛ И ТТ и остало обло дрво.

²⁾ Обухвата дрво за дрвене плоче, целулозно и танинско дрво погодно за хемијску прераду (обло и цијепано дрво).

³⁾ Укључује и дрво за дрвени угаљ.

⁴⁾ Укључује ситно техничко дрво, цијепане дрвене мотке и коље.

¹⁾ Including wood suitable for mechanical treatment, posts for electrical wires and TT, and other round wood.

²⁾ Including wood for wooden plates, pulpwood and tannin wood suitable for chemical processing (round and chopped wood).

³⁾ Including wood for wooden coal.

⁴⁾ Including thin technical wood, split poles and pickets.

Саопштење припремио: Сениша Ћеркета
E-mail: sinisa.cerketa@rzs.rs.ba

Prepared by: Siniša Ćerketa
E-mail: sinisa.cerketa@rzs.rs.ba

Издаје Републички завод за статистику, Република Српска, Бања Лука, Вељка Млађеновића 12д - Тел. +387 51 332 700 - Др Радмила Чичковић, директор - Излази мјесечно - Саопштење је објављено на Интернету на адреси: www.rzs.rs.ba - E-mail: stat@rzs.rs.ba - Приликом коришћења података обавезно навести извор

Published by Republika Srpska Institute of Statistics, Banja Luka, Veljka Madenovića 12d - Tel. +387 51 332 700 - Radmila Čičković, PhD, Director General - Monthly periodicity - Release is available on the Internet at: www.rzs.rs.ba - E-mail: stat@rzs.rs.ba - These data can be used provided the source is acknowledged