

ПРОИЗВОДЊА, ПРОДАЈА И ЗАЛИХЕ ШУМСКИХ СОРТИМЕНАТА У ДРЖАВНИМ ШУМАМА

PRODUCTION, SALE AND STOCKS OF FOREST ASSORTMENTS IN STATE FORESTS

Производња шумских сортимената у априлу 2015. године у односу на април 2014. године већа је за 43,0%, а продаја шумских сортимената за 21,5%.

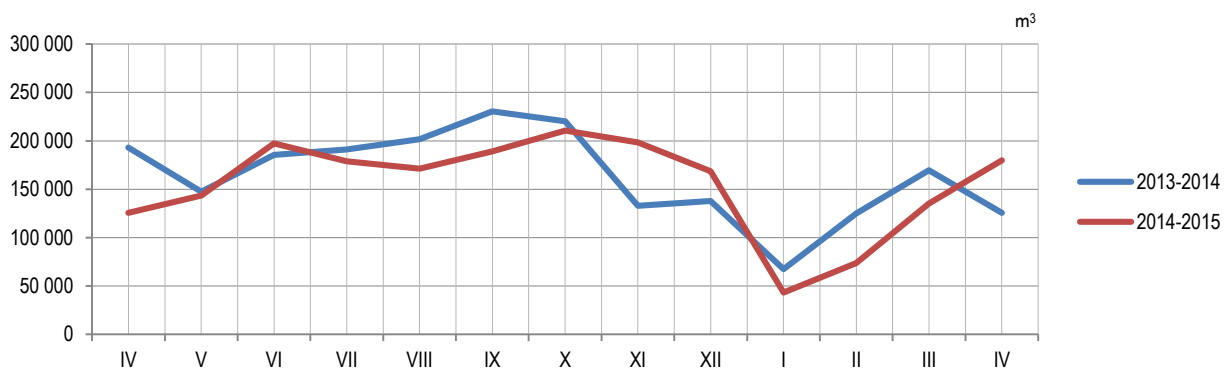
Производња шумских сортимената у периоду јануар – април 2015. у односу на исти период 2014. године мања је за 11,3%. Такође, продаја шумских сортимената за исти период биљежи пад за 13,9%.

Production of forest assortments in April 2015, compared to April 2014, was 43.0% higher and sale of forest assortments was 21.5% higher.

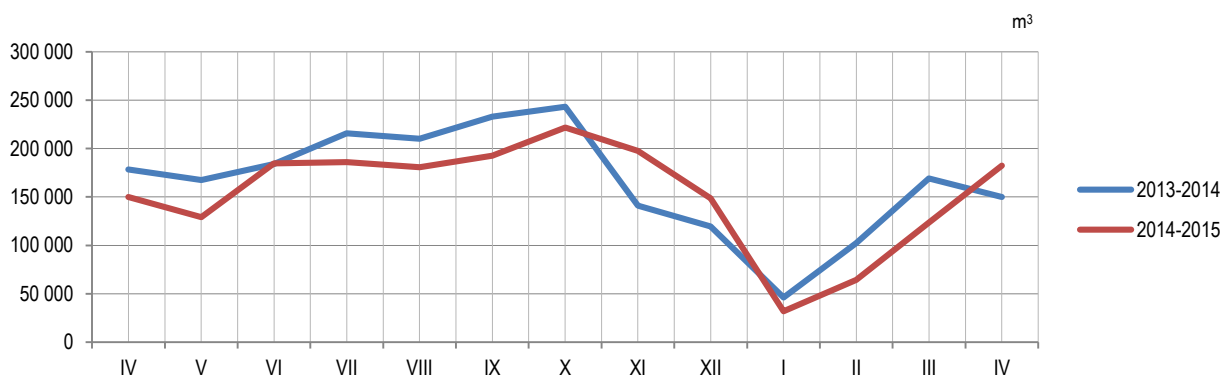
Production of forest assortments in the period January – April 2015, compared to the same period of the previous year, was 11.3% lower. Sale of forest assortments also decreased by 13.9% during the same period.

Подаци о производњи, продаји и залихама шумских сортимената добијени су на основу Мјесечног извјештаја о производњи шумских сортимената (ШУМ-22). Овим извјештајем су обухваћена сва предузећа из области шумарства која се баве сталном производњом шумских сортимената из шума у државној својини, без обзира да ли им је производња шумских сортимената претежна дјелатност. Од 2002. године подаци о производњи шумских сортимената прикупљају се према Номенклатури производа и услуга шумарства, а која је припремљена на основу Листе карактеристичних дјелатности шумарства коју је израдио EUROSTAT – Статистичка канцеларија Европске Комисије и објавио као саставни дио Приручника за економске рачуне пољопривреде и шумарства, крајем 1997. године.

Data on production, sale and stocks of forest assortments are obtained through the Monthly report on production of forest assortments (ŠUM-22). This report is submitted by all enterprises from the forestry sector, producing forest assortments from state forests permanently, regardless of production of forest assortments being their main activity or not. Since the beginning of 2002, data on production of forest assortments have been collected according to the Nomenclature of forestry products and services, which is harmonized with the List of characteristic activities of the forestry industry and which was prepared and published by Eurostat – Statistical Office of the European Communities as an integral part of the Manual on Economic Accounts for Agriculture and Forestry, at the end of 1997.



Графикон 1. Производња шумских сортимената у државним шумама по мјесецима
Graph 1. Production of forest assortments in state forests by month



Графикон 2. Продаја шумских сортимената у државним шумама по мјесецима
Graph 2. Sale of forest assortments in state forests by month

1. ПРОИЗВОДЊА, ПРОДАЈА И ЗАЛИХЕ ШУМСКИХ СОРТИМЕНАТА У ДРЖАВНИМ ШУМАМА
PRODUCTION, SALE AND STOCKS OF FOREST ASSORTMENTS IN STATE FORESTS

m³

	Производња Production				Продаја Sale				Залихе IV Stocks IV	
	IV		I – IV		IV		I – IV			
	2014	2015	2014	2015	2014	2015	2014	2015	2015	
УКУПНО	125 648	179 704	487 181	431 944	150 023	182 258	467 182	402 108	279 441	TOTAL
ЧЕТИНАРИ	58 920	84 502	200 143	182 414	76 202	88 211	220 426	186 283	106 120	CONIFERS
Трупци четинара	38 155	62 330	134 253	134 059	49 961	63 573	151 409	138 079	58 995	Logs, coniferous
Рудничко дрво четинара	3 961	5 063	12 328	10 623	5 609	5 611	15 107	10 283	8 262	Pitprops, coniferous
Остало дуго дрво четинара ¹⁾	1 183	874	5 099	2 893	1 418	1 062	4 667	2 285	2 363	Other long coniferous wood ¹⁾
Просторно дрво четинара ²⁾	15 596	16 203	48 424	34 773	19 189	17 933	49 204	35 570	36 500	Cord coniferous Wood ²⁾
Огрјевно дрво четинара	25	32	39	66	25	32	39	66	-	Coniferous firewood
Остало грубо обрађено дрво четинара ⁴⁾	-	-	-	-	-	-	-	-	-	Other roughly worked coniferous wood ⁴⁾
ЛИШЋАРИ	66 728	95 202	287 038	249 530	73 821	94 047	246 756	215 825	173 321	BROADLEAVES
Трупци лишћара	22 867	37 018	103 491	96 371	26 453	38 608	101 171	93 481	30 731	Logs, broadleaf
Рудничко дрво лишћара	45	510	107	1 595	45	801	109	1 353	296	Pitprops, broadleaf
Остало дуго дрво лишћара ¹⁾	1 711	1 500	6 943	4 956	1 152	2 202	4 151	5 005	3 887	Other long broadleaf wood ¹⁾
Просторно дрво лишћара ²⁾	5 010	7 097	23 211	19 843	6 534	6 740	20 518	16 833	17 412	Cord broadleaf wood ²⁾
Огрјевно дрво лишћара ³⁾	37 061	49 060	153 224	126 740	39 603	45 679	120 745	99 128	120 995	Broadleaf firewood ³⁾
Остало грубо обрађено дрво лишћара ⁴⁾	34	17	62	25	34	17	62	25	-	Other roughly worked broadleaf wood ⁴⁾

¹⁾ Обухвата дрво погодно за мех. прераду, стубове за ЕЛ И ТТ и остало обло дрво.

²⁾ Обухвата дрво за дрвене плоче, целулозно и танинско дрво погодно за хемијску прераду (обло и цијепано дрво).

³⁾ Укључује и дрво за дрвени угаљ.

⁴⁾ Укључује ситно техничко дрво, цијепане дрвене мотке и коље.

¹⁾ Including wood suitable for mechanical treatment, posts for electrical wires and TT, and other round wood.

²⁾ Including wood for wooden plates, pulpwood and tannin wood suitable for chemical processing (round and chopped wood).

³⁾ Including wood for wooden coal.

⁴⁾ Including thin technical wood, split poles and pickets.

Саопштење припремио: Синиша Ћеркета
е-маил: sinisa.cerketa@rzs.rs.ba

Издаје Републички завод за статистику, Република Српска, Бања Лука, Вељка Млађеновића 12д - Тел. +387 51 332 700 – Др Радмила Чичковић, директор - Излази мјесечно - Саопштење је објављено на Интернету на адреси: www.rzs.rs.ba - Е-маил: stat@rzs.rs.ba - Приликом коришћења података обавезно навести извор

Prepared by: Siniša Ćerketa
е-маил: sinisa.cerketa@rzs.rs.ba

Published by Republika Srpska Institute of Statistics, Banja Luka, Veljka Mladenovića 12d - Tel. +387 51 332 700 - Radmila Čičković, PhD, Director General - Monthly periodicity - Release is available on the Internet at: www.rzs.rs.ba - E-mail: stat@rzs.rs.ba - These data can be used provided the source is acknowledged