

ПРОИЗВОДЊА, ПРОДАЈА И ЗАЛИХЕ ШУМСКИХ СОРТИМЕНАТА У ДРЖАВНИМ ШУМАМА PRODUCTION, SALE AND STOCKS OF FOREST ASSORTMENTS IN STATE FORESTS

Производња шумских сортимената у мају 2014. године у односу на мај 2013. године мања је за 2,8%.

Продаја шумских сортимената у мају 2014. године у односу на мај 2013. године мања је за 22,9%.

Производња шумских сортимената у периоду јануар – мај 2014. у односу на исти период 2013. године већа је за 0,8%.

Продаја шумских сортимената у периоду јануар – мај 2014. у односу на исти период 2013. године већа је за 9,4%.

Production of forest assortments in May 2014, compared to May 2013, was 2.8% lower.

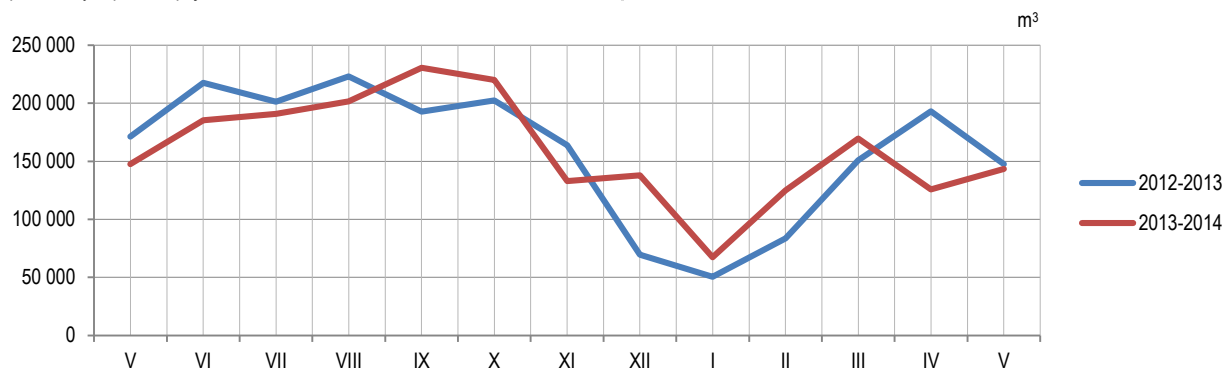
Sale of forest assortments in May 2014, compared to May 2013, was 22.9% lower.

Production of forest assortments in the period January – May 2014, compared to the same period of the previous year, was 0.8% higher.

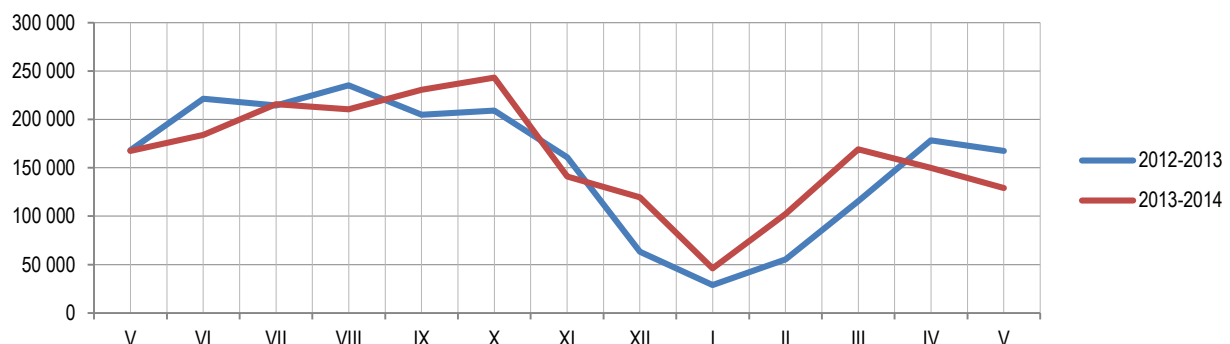
Sale of forest assortments in the period January – May 2014, compared to the same period of the previous year, was 9.4% higher.

Подаци о производњи, продаји и залихама шумских сортимената добијени су на основу Мјесечног извјештаја о производњи шумских сортимената (ШУМ–22). Овим извјештајем су обухваћена сва предузећа из области шумарства која се баве сталном производњом шумских сортимената из шума у државној својини, без обзира да ли им је производња шумских сортимената претежна дјелатност. Од 2002. године подаци о производњи шумских сортимената прикупљају се према Номенклатури производа и услуга шумарства, а која је припремљена на основу Листе карактеристичних дјелатности шумарства коју је израдио EUROSTAT – Статистичка канцеларија Европске Комисије и објавио као саставни дио Приручника за економске рачуне пољопривреде и шумарства, крајем 1997. године.

Data on production, sale and stocks of forest assortments are obtained through the Monthly report on production of forest assortments (ŠUM–22). This report is submitted by all enterprises from the forestry sector, producing forest assortments from state forests permanently, regardless of production of forest assortments being their main activity or not. Since the beginning of 2002, data on production of forest assortments have been collected according to the Nomenclature of forestry products and services, which is harmonised with the List of characteristic activities of the forestry industry and which was prepared and published by Eurostat – Statistical Office of the European Communities as an integral part of the Manual on Economic Accounts for Agriculture and Forestry, at the end of 1997.



Графикон 1. Производња шумских сортимената у државним шумама по мјесецима
Graph 1. Production of forest assortments in state forests by month



Графикон 2. Продаја шумских сортимената у државним шумама по мјесецима
Graph 2. Sale of forest assortments in state forests by month

1. ПРОИЗВОДЊА, ПРОДАЈА И ЗАЛИХЕ ШУМСКИХ СОРТИМЕНАТА У ДРЖАВНИМ ШУМАМА
PRODUCTION, SALE AND STOCKS OF FOREST ASSORTMENTS IN STATE FORESTS

m³

	Производња Production				Продаја Sale				Залихе V Stocks V	
	V		I – V		V		I – V			
	2013	2014	2013	2014	2013	2014	2013	2014	2014	
УКУПНО	147 465	143 295	625 611	630 476	167 604	129 236	545 423	596 418	247 918	TOTAL
ЧЕТИНАРИ	73 137	81 950	276 085	282 093	76 546	65 108	246 658	285 534	85 363	CONIFERS
Трупци четинара	48 423	57 170	195 117	191 423	50 444	49 671	173 317	201 080	45 636	Logs, coniferous
Рудничко дрво четинара	5 844	4 810	21 699	17 138	7 130	2 972	22 530	18 079	7 376	Pitprops, coniferous
Остало дуго дрво четинара ¹⁾	951	1 372	3 785	6 471	1 324	786	3 087	5 453	2 120	Other long coniferous wood ¹⁾
Просторно дрво четинара ²⁾	17 859	18 570	55 365	66 994	17 588	11 651	47 605	60 855	30 231	Cord coniferous Wood ²⁾
Огрјевно дрво четинара	60	28	119	67	60	28	119	67	-	Coniferous firewood
Остало грубо обрађено дрво четинара ⁴⁾	-	-	-	-	-	-	-	-	-	Other roughly worked coniferous wood ⁴⁾
ЛИШЋАРИ	74 328	61 345	349 526	348 383	91 058	64 128	298 765	310 884	162 555	BROADLEAVES
Трупци лишћара	25 782	21 300	130 920	124 791	33 463	23 762	128 229	124 933	22 291	Logs, broadleaf
Рудничко дрво лишћара	80	15	214	122	77	22	192	131	7	Pitprops, broadleaf
Остало дуго дрво лишћара ¹⁾	918	497	7 172	7 440	1 641	349	4 794	4 500	4 850	Other long broadleaf wood ¹⁾
Просторно дрво лишћара ²⁾	6 594	4 480	26 818	27 691	7 521	4 752	22 739	25 270	13 907	Cord broadleaf wood ²⁾
Огрјевно дрво лишћара ³⁾	40 942	35 037	184 382	188 261	48 344	35 227	142 791	155 972	121 500	Broadleaf firewood ³⁾
Остало грубо обрађено дрво лишћара ⁴⁾	12	16	20	78	12	16	20	78	-	Other roughly worked broadleaf wood ⁴⁾

¹⁾ Обухвата дрво погодно за мех. прераду, стубове за ЕЛ И ТТ и остало обло дрво.

²⁾ Обухвата дрво за дрвене плоче, целулозно и танинско дрво погодно за хемијску прераду (обло и цијепано дрво).

³⁾ Укључује и дрво за дрвени угаљ.

⁴⁾ Укључује ситно техничко дрво, цијепане дрвене мотке и коље.

¹⁾ Including wood suitable for mechanical treatment, posts for electrical wires and TT, and other round wood.

²⁾ Including wood for wooden plates, pulpwood and tannin wood suitable for chemical processing (round and chopped wood).

³⁾ Including wood for wooden coal.

⁴⁾ Including thin technical wood, split poles and pickets.

Саопштење припремио: Синиша Ђеркета
e-mail: sinisa.cerketa@rzs.rs.ba

Prepared by: Siniša Ćerketa
e-mail: sinisa.cerketa@rzs.rs.ba

Издаје Републички завод за статистику, Република Српска, Бања Лука, Вељка Млађеновића 12д - Тел. +387 51 332 700 - Др Радмила Чичковић, директор - Излази мјесечно - Саопштење је објављено на Интернету на адреси: www.rzs.rs.ba - Е-mail: stat@rzs.rs.ba - Приликом коришћења података обавезно навести извор

Published by Republika Srpska Institute of Statistics, Banja Luka, Veljka Mladenovića 12d - Tel. +387 51 332 700 - Radmila Čičković, PhD, Director General - Monthly periodicity - Release is available on the Internet at: www.rzs.rs.ba - E-mail: stat@rzs.rs.ba - These data can be used provided the source is acknowledged