



ПРОИЗВОДЊА, ПРОДАЈА И ЗАЛИХЕ ШУМСКИХ СОРТИМЕНАТА У ДРЖАВНИМ ШУМАМА PRODUCTION, SALE AND STOCKS OF FOREST ASSORTMENTS IN STATE FORESTS

Производња шумских сортимената у јануару 2014. године у односу на јануар 2013. године већа је за 32,8 %.

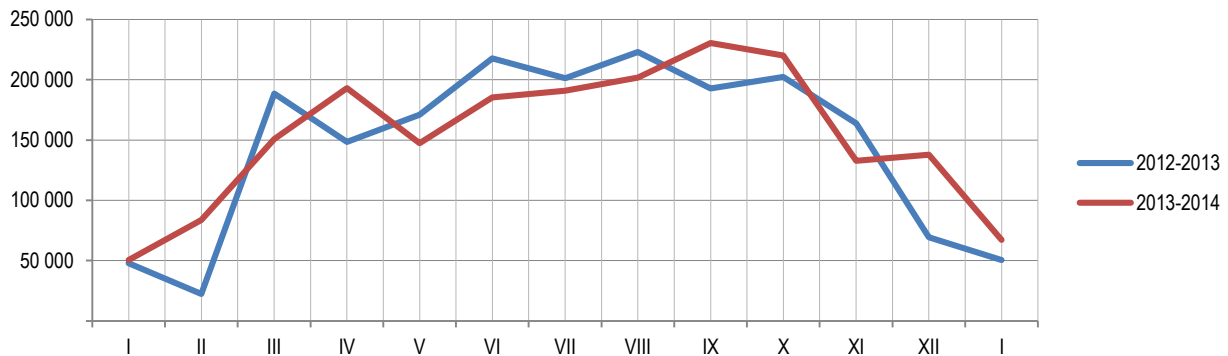
Production of forest assortments in January 2014 compared to January 2013 was 32.8 % higher.

Продаја шумских сортимената у јануару 2014. године у односу на јануар 2013. године већа је за 59,9 %.

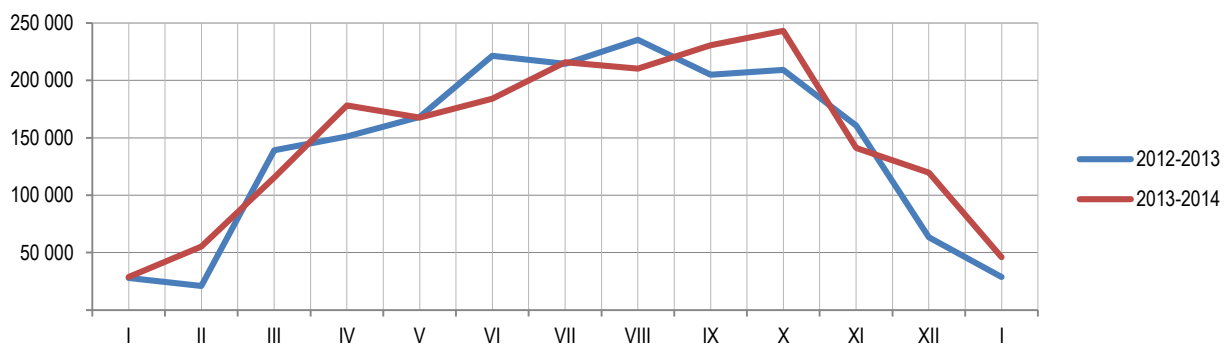
Sale of forest assortments in January 2014 compared to January 2013 was 59.9% higher.

Подаци о производњи, продаји и залихама шумских сортимената добијени су на основу Мјесечног извјештаја о производњи шумских сортимената (ШУМ-22). Овим извјештајем су обухваћена сва предузећа из области шумарства која се баве сталном производњом шумских сортимената из шума у државној својини, без обзира да ли им је производња шумских сортимената претежна дјелатност. Од 2002. године подаци о производњи шумских сортимената прикупљају се према Номенклатури производа и услуга шумарства, а која је припремљена на основу Листе карактеристичних дјелатности шумарства коју је израдио EUROSTAT – Статистичка канцеларија Европске Комисије и објавио као саставни дио Приручника за економске рачуне пољопривреде и шумарства, крајем 1997. године.

Data on production, sale and stocks of forest assortments were obtained through the Monthly report on production of forest assortments (ŠUM-22). This report is submitted by all enterprises from the forestry sector, producing forest assortments from state forests permanently, regardless of production of forest assortments being their main activity or not. Since the beginning of 2002, data on production of forest assortments have been collected according to the Nomenclature of forestry products and services, which is harmonised with the List of characteristic activities of the forestry industry and which was prepared and published by Eurostat – Statistical Office of the European Communities as an integral part of the Manual on Economic Accounts for Agriculture and Forestry, at the end of 1997.



Графикон 1. Производња шумских сортимената у државним шумама по мјесецима
Graph 1. Production of forest assortments in state forests by month



Графикон 2. Продаја шумских сортимената у државним шумама по мјесецима
Graph 2. Sale of forest assortments in state forests by month

1. ПРОИЗВОДЊА, ПРОДАЈА И ЗАЛИХЕ ШУМСКИХ СОРТИМЕНАТА У ДРЖАВНИМ ШУМАМА
PRODUCTION, SALE AND STOCKS OF FOREST ASSORTMENTS IN STATE FORESTS

m³

	Производња Production I		Продаја Sale I		Залихе Stocks I	
	2013	2014	2013	2014	2014	
УКУПНО	50 623	67 238	28 725	45 943	235 837	TOTAL
ЧЕТИНАРИ	21 502	27 485	10 635	15 685	100 594	CONIFERS
Трупци четинара	15 944	19 085	8 784	13 711	59 864	Logs, coniferous
Рудничко дрво четинара	1 537	1 380	709	315	8 217	Pitprops, coniferous
Остало дуго дрво четинара ¹⁾	418	578	40	246	2 125	Other long coniferous wood ¹⁾
Просторно дрво четинара ²⁾	3 603	6 442	1 102	1 413	30 388	Cord coniferous wood ²⁾
Огрјевно дрво четинара	-	-	-	-	-	Coniferous firewood
Остало грубо обрађено дрво четинара ⁴⁾	-	-	-	-	-	Other roughly worked coniferous wood ⁴⁾
ЛИШЋАРИ	29 121	39 753	18 090	30 258	135 243	BROADLEAF
Трупци лишћара	10 659	15 334	8 893	14 775	20 744	Logs, broadleaf
Рудничко дрво лишћара	24	-	-	5	9	Pitprops, broadleaf
Остало дуго дрво лишћара ¹⁾	145	1 132	143	365	3 246	Other long broadleaf wood ¹⁾
Просторно дрво лишћара ²⁾	2 283	4 076	1 397	2 920	11 687	Cord broadleaf wood ²⁾
Огрјевно дрво лишћара ³⁾	16 010	19 211	7 657	12 193	99 557	Broadleaf firewood ³⁾
Остало грубо обрађено дрво лишћара ⁴⁾	-	-	-	-	-	Other roughly worked broadleaf wood ⁴⁾

¹⁾ Обухвата дрво погодно за мех. прераду, стубове за ЕЛ И ТТ и остало обло дрво.

²⁾ Обухвата дрво за дрвене плоче, целулозно и танинско дрво погодно за хемијску прераду (обло и цијепано дрво).

³⁾ Укључује и дрво за дрвени угаљ.

⁴⁾ Укључује ситно техничко дрво, цијепане дрвене мотке и коље.

¹⁾ Including wood suitable for mechanical treatment, posts for electrical wires and TT, and other round wood.

²⁾ Including wood for wooden plates, pulpwood and tannin wood suitable for chemical processing (round and chopped wood).

³⁾ Including wood for wooden coal.

⁴⁾ Including thin technical wood, split poles, and pickets.

Саопштење припремио: Синиша Ћеркета
e-mail: sinisa.cerketa@rzs.rs.ba

Prepared by: Siniša Ćerketa
e-mail: sinisa.cerketa@rzs.rs.ba

Издаје Републички завод за статистику, Република Српска, Бања Лука, Вељка Млађеновића 12д - Тел. +387 51 332 700 - Др Радмила Чичковић, директор - Издаје мјесечно - Саопштење је објављено на Интернету на адреси: www.rzs.rs.ba - E-mail: stat@rzs.rs.ba - Приликом коришћења података обавезно навести извор

Published by Republika Srpska Institute of Statistics, Banja Luka, Veljka Mladenovića 12d - Tel. +387 51 332 700 - Radmila Čičković, PhD, Director General - Monthly periodicity - Release is available on the Internet at: www.rzs.rs.ba - E-mail: stat@rzs.rs.ba - These data can be used provided the source is acknowledged