



ПРОИЗВОДЊА, ПРОДАЈА И ЗАЛИХЕ ШУМСКИХ СОРТИМЕНАТА У ДРЖАВНИМ ШУМАМА PRODUCTION, SALE AND STOCKS OF FOREST ASSORTMENTS IN STATE FORESTS

Производња шумских сортимената у априлу 2014. године у односу на април 2013. године мања је за 34,9%.

Продаја шумских сортимената у априлу 2014. године у односу на април 2013. године мања је за 15,9%.

Производња шумских сортимената у периоду јануар – април 2014. у односу на исти период 2013. године већа је за 1,9%.

Продаја шумских сортимената у периоду јануар – април 2014. у односу на исти период 2013. године већа је за 23,7%.

Production of forest assortments in April 2014, compared to April 2013, was 34.9% lower.

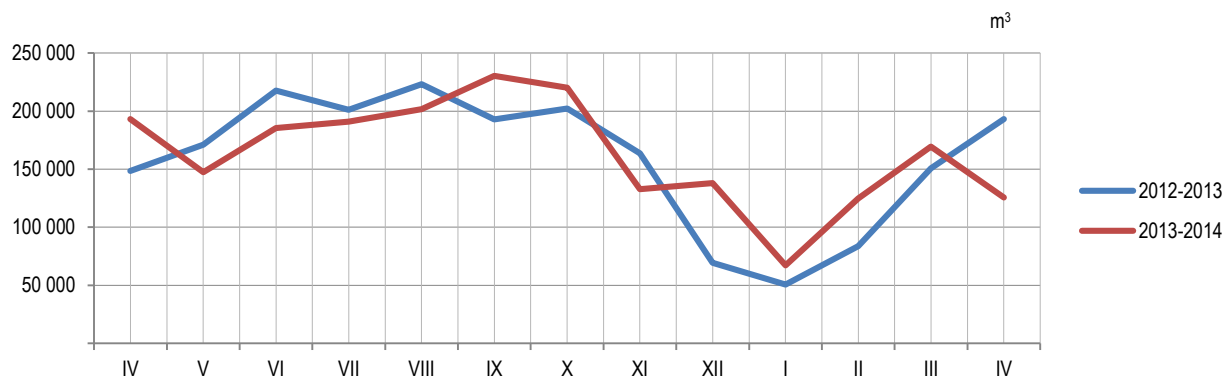
Sale of forest assortments in April 2014, compared to April 2013, was 15.9% lower.

Production of forest assortments in the period January – April 2014, compared to the same period of the previous year, was 1.9% higher.

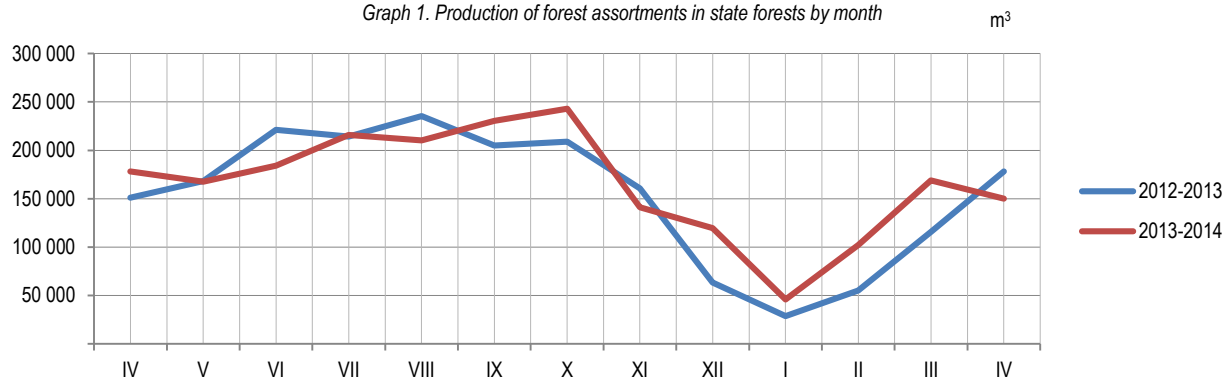
Sale of forest assortments in the period January - April 2014, compared to the same period of the previous year, was 23.7% higher.

Подаци о производњи, продаји и залихама шумских сортимената добијени су на основу „Мјесечног извјештаја о производњи шумских сортимената“ (ШУМ–22). Овим извјештајем су обухваћена сва предузећа из области шумарства која се баве сталном производњом шумских сортимената из шума у државној својини, без обзира да ли им је производња шумских сортимената претежна дјелатност. Од 2002. године подаци о производњи шумских сортимената прикупљају се према Номенклатури производа и услуга шумарства, а која је припремљена на основу Листе карактеристичних дјелатности шумарства коју је израдио EUROSTAT – Статистичка канцеларија Европске Комисије и објавио као саставни дио Приручника за економске рачуне пољопривреде и шумарства, крајем 1997. године.

Data on production, sale and stocks of forest assortments are obtained through the "Monthly report on production of forest assortments" (ŠUM–22). This report is submitted by all enterprises from the forestry sector, producing forest assortments from state forests permanently, regardless of production of forest assortments being their main activity or not. Since the beginning of 2002, data on production of forest assortments have been collected according to the Nomenclature of forestry products and services, which is harmonised with the List of characteristic activities of the forestry industry and which was prepared and published by Eurostat – Statistical Office of the European Communities as an integral part of the Manual on Economic Accounts for Agriculture and Forestry, at the end of 1997.



Графикон 1. Производња шумских сортимената у државним шумама по мјесецима
Graph 1. Production of forest assortments in state forests by month



Графикон 2. Продаја шумских сортимената у државним шумама по мјесецима
Graph 2. Sale of forest assortments in state forests by month

1. ПРОИЗВОДЊА, ПРОДАЈА И ЗАЛИХЕ ШУМСКИХ СОРТИМЕНАТА У ДРЖАВНИМ ШУМАМА
PRODUCTION, SALE AND STOCKS OF FOREST ASSORTMENTS IN STATE FORESTS

m³

	Производња Production				Продаја Sale				Залихе IV Stocks IV	
	IV		I – IV		IV		I – IV			
	2013	2014	2013	2014	2013	2014	2013	2014	2014	
УКУПНО	193 075	125 648	478 146	487 181	178 280	150 023	377 819	467 182	233 496	TOTAL
ЧЕТИНАРИ	84 295	58 920	202 948	200 143	80 327	76 202	170 112	220 426	68 332	CONIFERS
Трупци четинара	58 779	38 155	146 694	134 253	54 754	49 961	122 873	151 409	37 925	Logs, coniferous
Рудничко дрво четинара	6 826	3 961	15 855	12 328	7 792	5 609	15 400	151 07	4 962	Pitprops, coniferous
Остало дуго дрво четинара ¹⁾	1 166	1 183	2 834	5 099	960	1 418	1 763	4 667	1 593	Other long coniferous wood ¹⁾
Просторно дрво четинара ²⁾	17 471	15 596	37 506	48 424	16 768	19 189	30 017	49 204	23 852	Cord coniferous Wood ²⁾
Огрјевно дрво четинара	53	25	59	39	53	25	59	39	-	Coniferous firewood
Остало грубо обрађено дрво четинара ⁴⁾	-	-	-	-	-	-	-	-	-	Other roughly worked coniferous wood ⁴⁾
ЛИШЋАРИ	108 780	66 728	275 198	287 038	97 953	73 821	207 707	246 756	165 164	BROADLEAVES
Трупци лишћара	40 454	22 867	105 138	103 491	42 593	26 453	94 766	101 171	24 364	Logs, broadleaf
Рудничко дрво лишћара	52	45	134	107	52	45	115	109	9	Pitprops, broadleaf
Остало дуго дрво лишћара ¹⁾	2 654	1 711	6 254	6 943	1 762	1 152	3 153	4 151	4 702	Other long broadleaf wood ¹⁾
Просторно дрво лишћара ²⁾	8 687	5 010	20 224	23 211	6 734	6 534	15 218	20 518	14 011	Cord broadleaf wood ²⁾
Огрјевно дрво лишћара ³⁾	56 925	37 061	143 440	153 224	46 804	39 603	94 447	120 745	122 078	Broadleaf firewood ³⁾
Остало грубо обрађено дрво лишћара ⁴⁾	8	34	8	62	8	34	8	62	-	Other roughly worked broadleaf wood ⁴⁾

¹⁾ Обухвата дрво погодно за мех. прераду, стубове за ЕЛ И ТТ и остало обло дрво.

²⁾ Обухвата дрво за дрвене плоче, целулозно и танинско дрво погодно за хемијску прераду (обло и цијепано дрво).

³⁾ Укључује и дрво за дрвени угаљ.

⁴⁾ Укључује ситно техничко дрво, цијепане дрвене мотке и коље.

¹⁾ Including wood suitable for mechanical treatment, posts for electrical wires and TT, and other round wood.

²⁾ Including wood for wooden plates, pulpwood and tannin wood suitable for chemical processing (round and chopped wood).

³⁾ Including wood for wooden coal.

⁴⁾ Including thin technical wood, split poles and pickets.

Саопштење припремио: Синиша Ђеркета
e-mail: sinisa.cerketa @rzs.rs.ba

Prepared by: Siniša Ćerketa
e-mail: sinisa.cerketa@rzs.rs.ba

Издаје Републички завод за статистику, Република Српска, Бања Лука, Вељка Млађеновића 12д - Тел. +387 51 332 700 - Др Радмила Чичковић, директор - Излази мјесечно - Саопштење је објављено на Интернету на адреси: www.rzs.rs.ba - E-mail: stat@rzs.rs.ba - Приликом коришћења података обавезно навести извор

Published by Republika Srpska Institute of Statistics, Banja Luka, Veljka Mladenovića 12d - Tel. +387 51 332 700 - Radmila Čičković, PhD, Director General - Monthly periodicity - Release is available on the Internet at: www.rzs.rs.ba - E-mail: stat@rzs.rs.ba - These data can be used provided the source is acknowledged