



## ПРОИЗВОДЊА, ПРОДАЈА И ЗАЛИХЕ ШУМСКИХ СОРТИМЕНАТА У ДРЖАВНИМ ШУМАМА *PRODUCTION, SALE AND STOCKS OF FOREST ASSORTMENTS IN STATE FORESTS*

Производња шумских сортимената у јуну 2012. године у односу на јун 2011. године већа је за 24,0%.

*Production of forest assortments in June 2012, compared to June 2011, was 24.0% higher.*

Продаја шумских сортимената у јуну 2012. године у односу на јун 2011. године већа је за 11,8%.

*Sale of forest assortments in June 2012, compared to June 2011, was 11.8% higher.*

Производња шумских сортимената у периоду јануар – јун 2012. у односу на исти период 2011. године мања је за 10,9%.

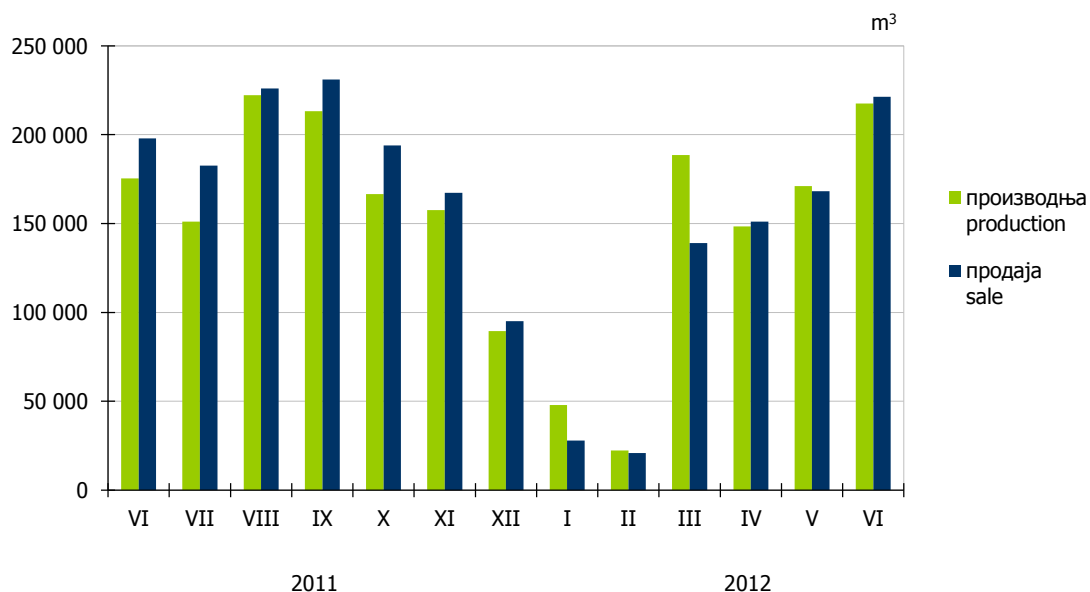
*Production of forest assortments in the period January - June 2012, compared to the same period of the previous year, was 10.9% lower.*

Продаја шумских сортимената у периоду јануар – јун 2012. у односу на исти период 2011. године мања је за 15,3%.

*Sale of forest assortments in the period January - June 2012, compared to the same period of the previous year, was 15.3% lower.*

Подаци о производњи, продаји и залихама шумских сортимената добијени су на основу Мјесечног извјештаја о производњи шумских сортимената (ШУМ–22). Овим извјештајем су обухваћена сва предузећа из области шумарства која се баве сталном производњом шумских сортимената из шума у државној својини, без обзира да ли им је производња шумских сортимената претежна дјелатност. Од 2002. године подаци о производњи шумских сортимената прикупљају се према Номенклатури производа и услуга шумарства, а која је припремљена на основу Листе карактеристичних дјелатности шумарства коју је израдио EUROSTAT – Статистичка канцеларија Европске Комисије и објавио као саставни дио Приручника за економске рачуне пољопривреде и шумарства, крајем 1997. године.

*Data on production, sale and stocks of forest assortments are obtained through the Monthly report on production of forest assortments (SUM-22). This report is submitted by all enterprises from the forestry sector, producing forest assortments from state forests permanently, regardless of production of forest assortments being their main activity or not. Since the beginning of 2002, data on production of forest assortments have been collected according to the Nomenclature of forestry products and services, which is harmonised with the List of characteristic activities of the forestry industry and which was prepared and published by Eurostat – Statistical Office of the European Communities as an integral part of the Manual on Economic Accounts for Agriculture and Forestry, at the end of 1997.*



Графикон 1. Производња и продаја шумских сортимената у државним шумама по мјесецима  
*Graph 1. Production and sale of forest assortments in state forests by month*

1. ПРОИЗВОДЊА, ПРОДАЈА И ЗАЛИХЕ ШУМСКИХ СОРТИМЕНАТА У ДРЖАВНИМ ШУМАМА  
PRODUCTION, SALE AND STOCKS OF FOREST ASSORTMENTS IN STATE FORESTS

	Производња <i>Production</i>				Продаја <i>Sale</i>				Залихе <i>Stocks</i>	m <sup>3</sup>
	VI		I – VI		VI		I – VI			
	2011	2012	2011	2012	2011	2012	2011	2012	2012	
УКУПНО	175 470	217 624	893 518	795 920	197 919	221 243	859 578	728 364	216 273	TOTAL
ЧЕТИНАРИ	85 814	104 210	366 440	342 133	87 364	102 472	358 742	316 079	71 429	CONIFERS
Трупци четинара	54 886	69 465	242 654	237 070	56 954	68 374	240 827	220 637	44 016	Logs, coniferous
Рудничко дрво четинара	6 543	7 773	26 912	25 473	7 138	8 739	28 855	26 366	4 419	Pitprops, coniferous
Остало дуго дрво четинара <sup>1)</sup>	832	1 040	5 397	3 075	958	1 177	5 033	2 520	873	Other long coniferous wood <sup>1)</sup>
Просторно дрво четинара <sup>2)</sup>	23 549	25 909	91 367	76 418	22 310	24 159	83 917	66 459	22 121	Cord coniferous wood <sup>2)</sup>
Огрјевно дрво четинара	4	23	110	97	4	23	110	97	-	Coniferous firewood
Остало грубо обрађено дрво четинара <sup>4)</sup>	-	-	-	-	-	-	-	-	-	Other roughly worked coniferous wood <sup>4)</sup>
ЛИШЋАРИ	89 656	113 414	527 078	453 787	110 555	118 771	500 836	412 285	144 844	BROADLEAVES
Трупци лишћара	28 441	37 275	182 289	156 063	34 184	38 971	187 106	150 419	21 667	Logs, broadleaf
Рудничко дрво лишћара	211	255	983	736	395	231	1 088	587	163	Pitprops, broadleaf
Остало дуго дрво лишћара <sup>1)</sup>	1 552	1 366	5 898	9 856	2 217	2 302	6 183	8 814	1 587	Other long broadleaf wood <sup>1)</sup>
Просторно дрво лишћара <sup>2)</sup>	12 071	14 264	71 892	65 926	12 948	15 716	69 566	62 196	16 280	Cord broadleaf wood <sup>2)</sup>
Огрјевно дрво лишћара <sup>3)</sup>	47 345	60 254	265 640	221 190	60 775	61 551	236 517	190 253	105 147	Broadleaf firewood <sup>3)</sup>
Остало грубо обрађено дрво лишћара <sup>4)</sup>	36	-	376	16	36	-	376	16	-	Other roughly worked broadleaf wood <sup>4)</sup>

<sup>1)</sup> Обухвата дрво погодно за мех. прераду, стубове за ЕЛ И ТТ и остало обло дрво.

<sup>2)</sup> Обухвата дрво за дрвене плоче, целулозно и танинско дрво погодно за хемијску прераду (обло и цијепано дрво).

<sup>3)</sup> Укључује и дрво за дрвени угаљ.

<sup>4)</sup> Укључује ситно техничко дрво, цијепане дрвене мотке и коље.

<sup>1)</sup> Including wood suitable for mechanical treatment, posts for electrical wires and TT, and other round wood.

<sup>2)</sup> Including wood for wooden plates, pulpwood and tannin wood suitable for chemical processing (round and chopped wood).

<sup>3)</sup> Including wood for wooden coal.

<sup>4)</sup> Including thin technical wood, split poles and pickets.

Саопштење припремио: Синиша Ћеркета

Prepared by: Siniša Ćerketa

Издаје Републички завод за статистику, Република Српска, Бања Лука, Вељка Млађеновића 12д - Тел. +387 51 332 735 – Др Радмила Чичковић, директор - Излази мјесечно - Саопштење је објављено на Интернету на адреси: www.rzs.rs.ba - E-mail: stat@rzs.rs.ba - Приликом коришћења података обавезно навести извор

Published by Republika Srpska Institute of Statistics, Banja Luka, Veljka Mladenovića 12d - Tel. +387 51 332 735 - Radmila Čičković, PhD, Director General - Monthly periodicity - Release is available on the Internet at: www.rzs.rs.ba - E-mail: stat@rzs.rs.ba - **These data can be used provided the source is acknowledged**