

## ПРОИЗВОДЊА, ПРОДАЈА И ЗАЛИХЕ ШУМСКИХ СОРТИМЕНАТА У ДРЖАВНИМ ШУМАМА *PRODUCTION, SALE AND STOCKS OF FOREST ASSORTMENTS IN STATE FORESTS*

Производња шумских сортимената у фебруару 2011. године у односу на фебруар 2010. године је већа за 123,2%.

Продаја шумских сортимената у фебруару 2011. године у односу на фебруар 2010. године је већа за 88,9%.

Производња шумских сортимената у периоду јануар – фебруар 2011. у односу на исти период 2010. године је већа за 88,9%.

Продаја шумских сортимената у периоду јануар – фебруар 2011. у односу на исти период 2010. године је већа за 71,7%.

Подаци о производњи, продаји и залихама шумских сортимената добијени су на основу Мјесечног извјештаја о производњи шумских сортимената (ШУМ-22). Овим извјештајем су обухваћена сва предузећа из области шумарства која се баве сталном производњом шумских сортимената из шума у државној својини, без обзира да ли им је производња шумских сортимената претежна дјелатност. Од 2002. године подаци о производњи шумских сортимената прикупљају се према Номенклатури производа и услуга шумарства, а која је припремљена на основу Листе карактеристичних дјелатности шумарства коју је израдио EUROSTAT – Статистичка канцеларија Европске Комисије и објавио као саставни дио Приручника за економске рачуне пољопривреде и шумарства, крајем 1997. године.

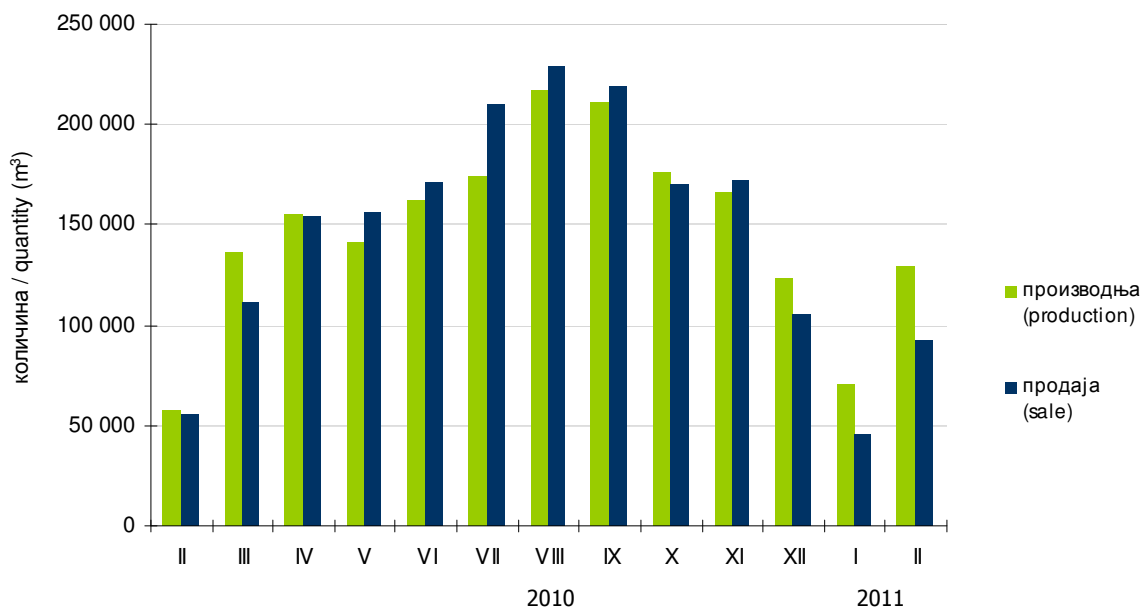
*Production of forest assortments in February 2011 compared to February 2010 was 123.28% higher.*

*Sale of forest assortments in February 2011 compared to February 2010 was 88.9% higher.*

*Production of forest assortments in period January - February 2011 compared to the same period of the previous year was 88.9% higher.*

*Sale of forest assortments in period January - February 2011 compared to the same period of the previous year was 71.7% higher.*

*Data on production, sale and stocks of forest assortments are based on the Monthly report on production of the forest assortments (ŠUM-22). This report is submitted by all enterprises from the forestry sector producing forest assortments in state forests permanently, regardless if the production of forest assortments is a main activity. The production of forest assortments from the beginning of 2002 has been collected according to the Nomenclature of forestry products and services, which is in accordance with the List of characteristic activities of the forestry industry, prepared by Eurostat – Statistical Office of the European Communities, published as an integral part of the Manual on Economic Accounts Agriculture and Forestry, at the end of 1997.*



Графикон 1. Производња и продаја шумских сортимената у државним шумама по мјесецима  
*Graph 1. Production and sale of forest assortments in state forests by months*

1. ПРОИЗВОДЊА, ПРОДАЈА И ЗАЛИХЕ ШУМСКИХ СОРТИМЕНАТА У ДРЖАВНИМ ШУМАМА  
PRODUCTION, SALE AND STOCKS OF FOREST ASSORTMENTS IN STATE FORESTS

	Производња <i>Production</i>				Продаја <i>Sale</i>				Залихе II <i>Stocks</i> II	<i>m<sup>3</sup></i>
	II		I – II		II		I – II			
	2010	2011	2010	2011	2010	2011	2010	2011	2011	
УКУПНО	58 217	129 912	106 113	200 396	49 158	92 848	80 547	138 311	274 897	TOTAL
ЧЕТИНАРИ	16 352	43 132	29 638	72 108	15 994	32 435	25 901	48 557	97 863	CONIFERS
Трупци четинара	13 094	30 306	23 533	50 942	12 900	21 496	21 243	32 093	68 323	Logs, coniferous
Рудничко дрво четинара	1 088	2 503	1 823	3 787	872	2 652	1 142	3 321	5 817	Pitprops, coniferous
Остало дуго дрво четинара <sup>1)</sup>	37	640	43	1 075	1	479	4	819	628	Other long coniferous wood <sup>1)</sup>
Просторно дрво четинара <sup>2)</sup>	2 131	9 666	4 237	16 287	2 219	7 791	3 510	12 307	23 075	Cord coniferous wood <sup>2)</sup>
Огрјевно дрво четинара	2	17	2	17	2	17	2	17	20	Coniferous firewood
Остало грубо обрађено дрво четинара <sup>4)</sup>	-	-	-	-	-	-	-	-	-	Other roughly worked coniferous wood <sup>4)</sup>
ЛИШЋАРИ	41 865	86 780	76 475	128 288	33 164	60 413	54 646	89 754	177 034	BROADLEAF
Трупци лишћара	16 946	35 853	29 554	51 733	15 752	29 615	26 097	43 458	30 281	Logs, broadleaf
Рудничко дрво лишћара	10	95	30	193	10	121	25	216	224	Pitprops, broadleaf
Остало дуго дрво лишћара <sup>1)</sup>	771	867	1 127	1 062	438	637	680	963	2 794	Other long broadleaf wood <sup>1)</sup>
Просторно дрво лишћара <sup>2)</sup>	5 139	10 928	9 051	16 550	3 824	9 454	5 993	14 163	17 903	Cord broadleaf wood <sup>2)</sup>
Огрјевно дрво лишћара <sup>3)</sup>	18 996	39 026	36 710	58 739	13 137	20 575	21 848	30 943	125 832	Broadleaf firewood <sup>3)</sup>
Остало грубо обрађено дрво лишћара <sup>4)</sup>	3	11	3	11	3	11	3	11	-	Other roughly worked broadleaf wood <sup>4)</sup>

<sup>1)</sup> Обухвата дрво погодно за мех. прераду, стубове за ЕЛ И ТТ и остало обло дрво.

<sup>2)</sup> Обухвата дрво за дрвене плоче, целулозно и танинско дрво погодно за хемијску прераду (обло и цијепано дрво).

<sup>3)</sup> Укључује и дрво за дрвени угаљ.

<sup>4)</sup> Укључује ситно техничко дрво, цијепане дрвене мотке и коље.

<sup>1)</sup> Including wood suitable for mechanical treatment, posts for electrical wires and TT, and other roundness wood.

<sup>2)</sup> Including wood for wooden plate, pulpwood and tannin wood suitable for chemical processing (roundness and chopped wood).

<sup>3)</sup> Including wood for wooden coal.

<sup>4)</sup> Including thin technical wood, split poles, and pickets.

Саопштење припремио: Сениша Ђеркета

Издаје и штампа Републички завод за статистику, Република Српска, Бања Лука, Вељка Млађеновића 12д - Тел. +387 51 332 700 - Др Радмила Чичковић, директор - Тираж 10 - Излази мјесечно - Саопштење је објављено и на Интернету на адреси: www.rzs.rs.ba - Е-mail: stat@rzs.rs.ba - **Приликом коришћења података обавезно навести извор**

Prepared by: Siniša Ćerketa

Edited, published and printed by Republika Srpska Institute of Statistics, Banja Luka, Veljka Mladenovića 12d - Tel. +387 51 332 700 - Dr Radmila Čičković, Director General - Total print run copies 10 - Monthly periodicity - Release is available on the Internet at: www.rzs.rs.ba - E-mail: stat@rzs.rs.ba - **These data can be used provided the source is acknowledged**