

ПРОИЗВОДЊА, ПРОДАЈА И ЗАЛИХЕ ШУМСКИХ СОРТИМЕНАТА У ДРЖАВНИМ ШУМАМА PRODUCTION, SALE AND STOCKS OF FOREST ASSORTMENTS IN STATE FORESTS

Подаци о производњи, продаји и залихама шумских сортимената добијени су на основу Мјесечног извјештаја о производњи шумских сортимената (ШУМ-22). Овим извјештајем су обухваћена сва предузећа из области шумарства која се баве сталном производњом шумских сортимената из шума у државној својини, без обзира да ли им је производња шумских сортимената претежна дјелатност. Од 2002. године подаци о производњи шумских сортимената прикупљају се према Номенклатури производа и услуга шумарства, а која је припремљена на основу Листе карактеристичних дјелатности шумарства коју је израдио EUROSTAT – Статистичка канцеларија Европске Комисије и објавио као саставни дио Приручника за економске рачуне пољопривреде и шумарства, крајем 1997. године.

Производња шумских сортимената у октобру 2010. године у односу на октобар 2009. године је већа за 6,7 %.

Продаја шумских сортимената у октобру 2010. године у односу на октобар 2009. године је већа за 18,1 %.

Производња шумских сортимената у периоду јануар – октобар 2010. у односу на исти период 2009. године је већа за 1,1%.

Продаја шумских сортимената у периоду јануар – октобар 2010. у односу на исти период 2009. године је већа за 4,9 %.

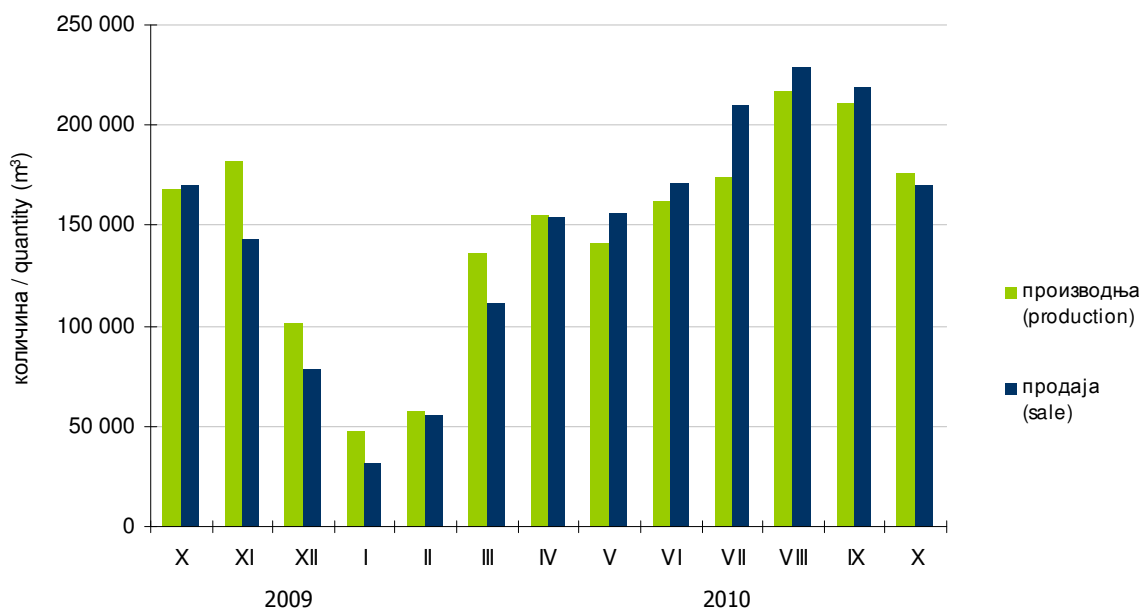
Data on production, sale and stocks of forest assortments are based on the Monthly report on production of the forest assortments (ŠUM-22). This report is submitted by all enterprises from the forestry sector producing forest assortments in state forests permanently, regardless if the production of forest assortments is a main activity. The production of forest assortments from the beginning of 2002 has been collected according to the Nomenclature of forestry products and services, which is in accordance with the List of characteristic activities of the forestry industry, prepared by Eurostat – Statistical Office of the European Communities, published as an integral part of the Manual on Economic Accounts Agriculture and Forestry, at the end of 1997.

Production of forest assortments in October 2010 compared to October 2009 was 6.7 % higher.

Sale of forest assortments in October 2010 compared to October 2009 was 18.1 % higher.

Production of forest assortments in period January - October 2010 compared to the same period of the previous year was 1.1 % higher.

Sale of forest assortments in period January - October 2010 compared to the same period of the previous year was 4.9 % higher.



Графикон 1. Производња и продаја шумских сортимената у државним шумама по мјесецима
Graph 1. Production and sale of forest assortments in state forests by months

1. ПРОИЗВОДЊА, ПРОДАЈА И ЗАЛИХЕ ШУМСКИХ СОРТИМЕНАТА У ДРЖАВНИМ ШУМАМА
PRODUCTION, SALE AND STOCKS OF FOREST ASSORTMENTS IN STATE FORESTS

	Производња <i>Production</i>				Продаја <i>Sale</i>				Залихе X <i>Stocks</i> X	
	X		I – X		X		I – X			
	2009	2010	2009	2010	2009	2010	2009	2010	2010	
УКУПНО	168 691	176 741	1 465 854	1 481 734	170 541	201 333	1 460 615	1 531 871	199 794	TOTAL
ЧЕТИНАРИ	62 165	78 255	550 305	591 713	67 162	92 076	523 296	620 066	72 097	CONIFERS
Трупци четинара	45 190	53 271	413 205	399 128	49 455	60 547	391 437	425 189	44 679	Logs, coniferous
Рудничко дрво четинара	2 947	3 249	29 417	30 522	2 954	5 461	24 449	33 992	4 864	Pitprops, coniferous
Остало дуго дрво четинара ¹⁾	172	555	3 091	4 179	237	855	3 280	4 737	428	Other long coniferous wood ¹⁾
Просторно дрво четинара ²⁾	13 841	21 153	104 366	157 698	14 501	25 186	103 904	155 982	22 106	Cord coniferous wood ²⁾
Огрјевно дрво четинара	15	27	226	186	15	27	226	166	20	Coniferous firewood
Остало грубо обрађено дрво четинара ⁴⁾	-	-	-	-	-	-	-	-	-	Other roughly worked coniferous wood ⁴⁾
ЛИШЋАРИ	106 526	98 486	915 549	890 021	103 379	109 257	937 319	911 805	127 697	BROADLEAF
Трупци лишћара	26 679	26 530	265 615	278 955	28 127	30 225	283 262	291 272	22 501	Logs, broadleaf
Рудничко дрво лишћара	214	138	1 361	989	182	87	1 809	1 161	102	Pitprops, broadleaf
Остало дуго дрво лишћара ¹⁾	1 329	1 326	11 045	11 873	1 139	1 125	10 797	12 547	1 415	Other long broadleaf wood ¹⁾
Просторно дрво лишћара ²⁾	8 350	12 577	81 232	127 151	8 958	13 782	92 656	135 812	10 879	Cord broadleaf wood ²⁾
Огрјевно дрво лишћара ³⁾	69 862	57 815	555 808	470 428	64 881	63 938	548 307	470 388	92 800	Broadleaf firewood ³⁾
Остало грубо обрађено дрво лишћара ⁴⁾	92	100	488	625	92	100	488	625	-	Other roughly worked broadleaf wood ⁴⁾

¹⁾ Обухвата дрво погодно за мех. прераду, стубове за ЕЛ И ТТ и остало обло дрво.

²⁾ Обухвата дрво за дрвене плоче, целулозно и танинско дрво погодно за хемијску прераду (обло и цијепано дрво).

³⁾ Укључује и дрво за дрвени угаљ.

⁴⁾ Укључује ситно техничко дрво, цијепане дрвене мотке и коље.

¹⁾ Including wood suitable for mechanical treatment, posts for electrical wires and TT, and other roundness wood.

²⁾ Including wood for wooden plate, pulpwood and tannin wood suitable for chemical processing (roundness and chopped wood).

³⁾ Including wood for wooden coal.

⁴⁾ Including thin technical wood, split poles, and pickets.

Саопштење припремио: Сениша Ђеркета

Издаје и штампа Републички завод за статистику, Република Српска, Бања Лука, Вељка Млађеновића 12д - Тел. +387 51 332 700 - Др Радмила Чичковић, директор - Тираж 10 - Излази мјесечно - Саопштење је објављено и на Интернету на адреси: www.rzs.rs.ba - E-mail: stat@rzs.rs.ba - **Приликом коришћења података обавезно навести извор**

Prepared by: Siniša Ćerketa

Edited, published and printed by Republika Srpska Institute of Statistics, Banja Luka, Veljka Mladenovića 12d - Tel. +387 51 332 700 - Dr Radmila Čičković, Director General - Total print run copies 10 - Monthly periodicity - Release is available on the Internet at: www.rzs.rs.ba - E-mail: stat@rzs.rs.ba - **These data can be used provided the source is acknowledged**