

ПРОИЗВОДЊА, ПРОДАЈА И ЗАЛИХЕ ШУМСКИХ СОРТИМЕНАТА У ДРЖАВНИМ ШУМАМА PRODUCTION, SALE AND STOCKS OF FOREST ASSORTMENTS IN STATE FORESTS

Подаци о производњи, продаји и залихама шумских сортимената добијени су на основу Мјесечног извјештаја о производњи шумских сортимената (ШУМ-22). Овим извјештајем су обухваћена сва предузећа из области шумарства која се баве сталном производњом шумских сортимената из шума у државној својини, без обзира да ли им је производња шумских сортимената претежна дјелатност. Од 2002. године подаци о производњи шумских сортимената прикупљају се према Номенклатури производа и услуга шумарства, а која је припремљена на основу Листе карактеристичних дјелатности шумарства коју је израдио EUROSTAT – Статистичка канцеларија Европске Комисије и објавио као саставни дио Приручника за економске рачуне пољопривреде и шумарства, крајем 1997. године.

Производња шумских сортимената у јуну 2010. године у односу на јун 2009. године је већа за 9,0 %.

Продаја шумских сортимената у јуну 2010. године у односу на јун 2009. године је већа за 1,1 %.

Производња шумских сортимената у периоду јануар – јун 2010. у односу на исти период 2009. године је мања за 6,0 %.

Продаја шумских сортимената у периоду јануар – јун 2010. у односу на исти период 2009. године је мања за 4,3 %.

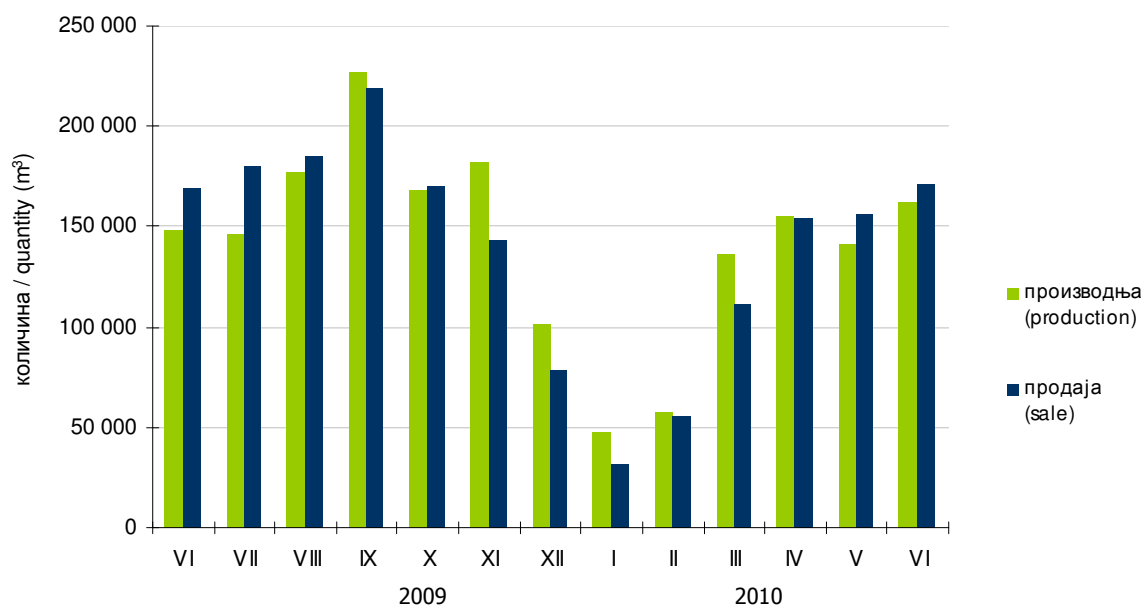
Data on production, sale and stocks of forest assortments are based on the Monthly report on production of the forest assortments (ŠUM-22). This report is submitted by all enterprises from the forestry sector producing forest assortments in state forests permanently, regardless if the production of forest assortments is a main activity. The production of forest assortments from the beginning of 2002 has been collected according to the Nomenclature of forestry products and services, which is in accordance with the List of characteristic activities of the forestry industry, prepared by Eurostat – Statistical Office of the European Communities, published as an integral part of the Manual on Economic Accounts Agriculture and Forestry, at the end of 1997.

Production of forest assortments in June 2010 compared to June 2009 was 9.0 % higher.

Sale of forest assortments in June 2010 compared to June 2009 was 1.1 % higher.

Production of forest assortments in period January - June 2010 compared to the same period of the previous year was 6.0 % lower.

Sale of forest assortments in period January - June 2010 compared to the same period of the previous year was 4.3 % lower.



Графикон 1. Производња и продаја шумских сортимената у државним шумама по мјесецима
Graph 1. Production and sale of forest assortments in state forests by months

1. ПРОИЗВОДЊА, ПРОДАЈА И ЗАЛИХЕ ШУМСКИХ СОРТИМЕНАТА У ДРЖАВНИМ ШУМАМА
PRODUCTION, SALE AND STOCKS OF FOREST ASSORTMENTS IN STATE FORESTS

	Производња <i>Production</i>				Продаја <i>Sale</i>				Залихе VI <i>Stocks</i> VI	<i>m³</i>
	VI		I – VI		VI		I – VI			
	2009	2010	2009	2010	2009	2010	2009	2010	2010	
УКУПНО	148 499	161 901	746 774	701 869	169 493	171 273	705 425	675 420	275 555	TOTAL
ЧЕТИНАРИ	62 710	74 815	283 348	264 594	64 547	75 723	240 548	264 208	100 323	CONIFERS
Трупци четинара	44 750	48 251	221 679	182 005	48 825	50 443	188 721	187 763	64 115	Logs, coniferous
Рудничко дрво четинара	3 031	4 006	16 261	16 220	2 691	4 450	11 816	14 741	9 163	Pitprops, coniferous
Остало дуго дрво четинара ¹⁾	257	361	1 922	1 623	238	475	2 005	1 844	452	Other long coniferous wood ¹⁾
Просторно дрво четинара ²⁾	14 658	22 150	43 368	64 646	12 779	20 326	37 888	59 782	26 571	Cord coniferous wood ²⁾
Огрјевно дрво четинара	14	47	118	100	14	29	118	78	22	Coniferous firewood
Остало грубо обрађено дрво четинара ⁴⁾	-	-	-	-	-	-	-	-	-	Other roughly worked coniferous wood ⁴⁾
ЛИШЋАРИ	85 789	87 086	463 426	437 275	104 946	95 550	464 877	411 212	175 232	BROADLEAF
Трупци лишћара	23 853	26 613	148 514	147 955	32 835	29 497	160 594	151 375	28 338	Logs, broadleaf
Рудничко дрво лишћара	75	76	706	487	210	124	578	583	166	Pitprops, broadleaf
Остало дуго дрво лишћара ¹⁾	1 419	1 055	7 353	7 861	699	982	5 954	6 772	3 178	Other long broadleaf wood ¹⁾
Просторно дрво лишћара ²⁾	7 850	13 881	42 390	60 921	9 679	15 129	47 825	62 551	24 146	Cord broadleaf wood ²⁾
Огрјевно дрво лишћара ³⁾	52 562	45 428	264 265	219 876	61 493	49 785	249 728	189 756	119 404	Broadleaf firewood ³⁾
Остало грубо обрађено дрво лишћара ⁴⁾	30	33	198	175	30	33	198	175	-	Other roughly worked broadleaf wood ⁴⁾

¹⁾ Обухвата дрво погодно за мех. прераду, стубове за ЕЛ И ТТ и остало обло дрво.

²⁾ Обухвата дрво за дрвене плоче, целулозно и танинско дрво погодно за хемијску прераду (обло и цијепано дрво).

³⁾ Укључује и дрво за дрвени угаљ.

⁴⁾ Укључује ситно техничко дрво, цијепане дрвене мотке и коље.

¹⁾ Including wood suitable for mechanical treatment, posts for electrical wires and TT, and other roundness wood.

²⁾ Including wood for wooden plate, pulpwood and tannin wood suitable for chemical processing (roundness and chopped wood).

³⁾ Including wood for wooden coal.

⁴⁾ Including thin technical wood, split poles, and pickets.

Саопштење припремио: Сениша Ћеркета

Издаје и штампа Републички завод за статистику, Република Српска, Бања Лука, Вељка Млађеновића 12д - Тел. +387 51 332 700 - Др Радмила Чичковић, директор - Тираж 10 - Излази мјесечно - Саопштење је објављено и на Интернету на адреси: www.rzs.rs.ba - E-mail: stat@rzs.rs.ba - **Приликом коришћења података обавезно навести извор**

Prepared by: Siniša Ćerketa

Edited, published and printed by Republika Srpska Institute of Statistics, Banja Luka, Veljka Mladenovića 12d - Tel. +387 51 332 700 - Dr Radmila Čičković, Director General - Total print run copies 10 - Monthly periodicity - Release is available on the Internet at: www.rzs.rs.ba - E-mail: stat@rzs.rs.ba - **These data can be used provided the source is acknowledged**