

ПРОИЗВОДЊА, ПРОДАЈА И ЗАЛИХЕ ШУМСКИХ СОРТИМЕНАТА У ДРЖАВНИМ ШУМАМА PRODUCTION, SALE AND STOCKS OF FOREST ASSORTMENTS IN STATE FORESTS

Подаци о производњи, продаји и залихама шумских сортимената добијени су на основу Мјесечног извјештаја о производњи шумских сортимената (ШУМ-22). Овим извјештајем су обухваћена сва предузећа из области шумарства која се баве сталном производњом шумских сортимената из шума у државној својини, без обзира да ли им је производња шумских сортимената претежна дјелатност. Од 2002. године подаци о производњи шумских сортимената прикупљају се према Номенклатури производа и услуга шумарства, а која је припремљена на основу Листе карактеристичних дјелатности шумарства коју је израдио EUROSTAT – Статистичка канцеларија Европске Комисије и објавио као саставни дио Приручника за економске рачуне пољопривреде и шумарства, крајем 1997. године.

Производња шумских сортимената у септембру 2009. године у односу на септембар 2008. године је већа за 18,8 %.

Продаја шумских сортимената у септембру 2009. године у односу на септембар 2008. године је већа за 10,0 %.

Производња шумских сортимената у периоду јануар – септембар 2009. у односу на исти период 2008. године је мања за 11,0 %.

Продаја шумских сортимената у периоду јануар – септембар 2009. у односу на исти период 2008. године је мања за 10,7 %.

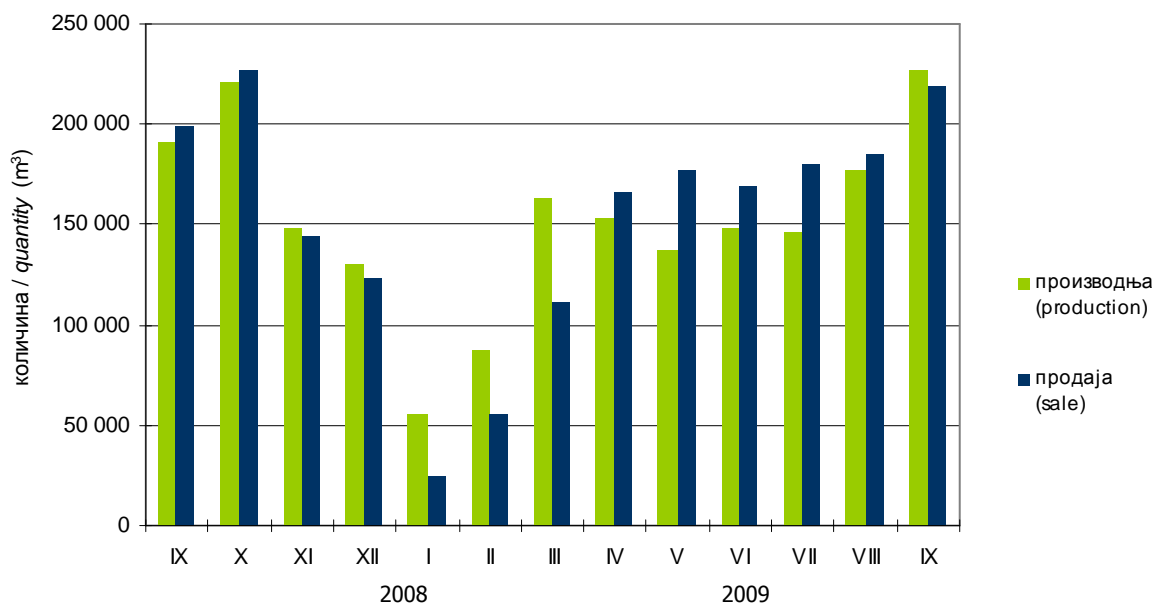
Data on production, sale and stocks of forest assortments are based on the Monthly report on production of the forest assortments (ŠUM-22). This report is submitted by all enterprises from the forestry sector producing forest assortments in state forests permanently, regardless if the production of forest assortments is a main activity. The production of forest assortments from the beginning of 2002 has been collected according to the Nomenclature of forestry products and services, which is in accordance with the List of characteristic activities of the forestry industry, prepared by Eurostat – Statistical Office of the European Communities, published as an integral part of the Manual on Economic Accounts Agriculture and Forestry, at the end of 1997.

Production of forest assortments in September 2009 compared to September 2008 was 18.8 % higher.

Sale of forest assortments in September 2009 compared to September 2008 was 10.0 % higher.

Production of forest assortments in period January - September 2009 compared to the same period of the previous year was 11.0 % lower.

Sale of forest assortments in period January - September 2009 compared to the same period of the previous year was 10.7 % lower.



Графикон 1. Производња и продаја шумских сортимената у државним шумама по мјесецима
Graph 1. Production and sale of forest assortments in state forests by months

1. ПРОИЗВОДЊА, ПРОДАЈА И ЗАЛИХЕ ШУМСКИХ СОРТИМЕНАТА У ДРЖАВНИМ ШУМАМА
PRODUCTION, SALE AND STOCKS OF FOREST ASSORTMENTS IN STATE FORESTS

	Производња <i>Production</i>				Продаја <i>Sale</i>				Залихе IX <i>Stocks</i> IX	y m ³ / in m ³
	IX		I – IX		IX		I – IX			
	2008	2009	2008	2009	2008	2009	2008	2009	2009	
УКУПНО	190 807	226 663	1 457 740	1 297 163	199 259	219 182	1 444 573	1 290 074	188 343	TOTAL
ЧЕТИНАРИ	71 357	89 113	607 706	488 140	72 596	82 715	581 035	456 134	86 876	CONIFERS
Трупци четинара	54 463	64 575	483 058	368 015	55 732	59 823	464 912	341 982	59 438	Logs, coniferous
Рудничко дрво четинара	3 432	4 554	29 186	26 470	3 496	4 090	27 936	21 495	7 906	Pitprops, coniferous
Остало дуго дрво четинара ¹⁾	483	252	4 255	2 919	523	321	4 332	3 043	510	Other long coniferous wood ¹⁾
Просторно дрво четинара ²⁾	12 898	19 718	89 370	90 525	12 764	18 467	82 018	89 403	19 022	Cord coniferous wood ²⁾
Огрјевно дрво четинара	81	14	1 837	211	81	14	1 837	211	-	Coniferous firewood
Остало грубо обрађено дрво четинара ⁴⁾	-	-	-	-	-	-	-	-	-	Other roughly worked coniferous wood ⁴⁾
ЛИШЋАРИ	119 450	137 550	850 034	809 023	126 663	136 467	863 538	833 940	101 467	BROADLEAF
Трупци лишћара	32 148	34 718	294 589	238 936	34 041	34 227	298 320	255 135	20 886	Logs, broadleaf
Рудничко дрво лишћара	118	337	1 577	1 147	177	481	1 750	1 627	145	Pitprops, broadleaf
Остало дуго дрво лишћара ¹⁾	1 087	920	8 696	9 716	1 047	1 118	9 228	9 658	1 418	Other long broadleaf wood ¹⁾
Просторно дрво лишћара ²⁾	8 734	10 719	62 928	72 882	9 050	12 216	68 079	83 698	6 850	Cord broadleaf wood ²⁾
Огрјевно дрво лишћара ³⁾	77 332	90 784	482 047	485 946	82 317	88 353	485 964	483 426	72 168	Broadleaf firewood ³⁾
Остало грубо обрађено дрво лишћара ⁴⁾	31	72	197	396	31	72	197	396	-	Other roughly worked broadleaf wood ⁴⁾

¹⁾ Обухвата дрво погодно за мех. прераду, стубове за ЕЛ И ТТ и остало обло дрво.

²⁾ Обухвата дрво за дрвене плоче, целулозно и танинско дрво погодно за хемијску прераду (обло и цијепано дрво).

³⁾ Укључује и дрво за дрвени угаљ.

⁴⁾ Укључује ситно техничко дрво, цијепане дрвене мотке и коље.

¹⁾ Including wood suitable for mechanical treatment, posts for electrical wires and TT, and other roundness wood.

²⁾ Including wood for wooden plate, pulpwood and tannin wood suitable for chemical processing (roundness and chopped wood).

³⁾ Including wood for wooden coal.

⁴⁾ Including thin technical wood, split poles, and pickets.

Саопштење припремио: Синиша Ђеркета

Prepared by: Siniša Ćerketa

Издаје и штампа Републички завод за статистику, Република Српска, Бања Лука, Вељка Млађеновића 12д - Тел. +387 51 450 275 - Др Радмила Чичковић, директор - Тираж 10 - Излази мјесечно - Саопштење је објављено и на Интернету на адреси: www.rzs.rs.ba - E-mail: stat@rzs.rs.ba - **Приликом коришћења података обавезно навести извор**

Edited, published and printed by Republika Srpska Institute of Statistics, Banja Luka, Veljka Mladenovića 12d - Tel. +387 51 450 275 - Dr Radmila Čičković, Director General - Total print run copies 10 - Monthly periodicity - Release is available on the Internet at: www.rzs.rs.ba - E-mail: stat@rzs.rs.ba - **These data can be used provided the source is acknowledged**