

ПРОИЗВОДЊА, ПРОДАЈА И ЗАЛИХЕ ШУМСКИХ СОРТИМЕНАТА У ДРЖАВНИМ ШУМАМА

PRODUCTION, SALE AND STOCKS OF FOREST ASSORTMENTS IN STATE FORESTS

Подаци о производњи, продаји и залихама шумских сортимената добијени су на основу Мјесечног извјештаја о производњи шумских сортимената (ШУМ–22). Овим извјештајем су обухваћена сва предузећа из области шумарства која се баве сталном производњом шумских сортимената из шума у државној својини, без обзира да ли им је производња шумских сортимената претежна дјелатност. Од 2002. године подаци о производњи шумских сортимената прикупљају се према Номенклатури производа и услуга шумарства, а која је припремљена на основу Листе карактеристичних дјелатности шумарства коју је израдио EUROSTAT – Статистичка канцеларија Европске Комисије и објавио као саставни дио Приручника за економске рачуне пољопривреде и шумарства, крајем 1997. године.

Производња шумских сортимената у јуну 2009. године у односу на јун 2008. године је већа за 2,4 %.

Продаја шумских сортимената у јуну 2009. године у односу на јун 2008. године је мања за 6,7 %.

Производња шумских сортимената у периоду јануар – јун 2009. у односу на исти период 2008. године је мања за 16,6 %.

Продаја шумских сортимената у периоду јануар – јун 2009. у односу на исти период 2008. године је мања за 17,4 %.

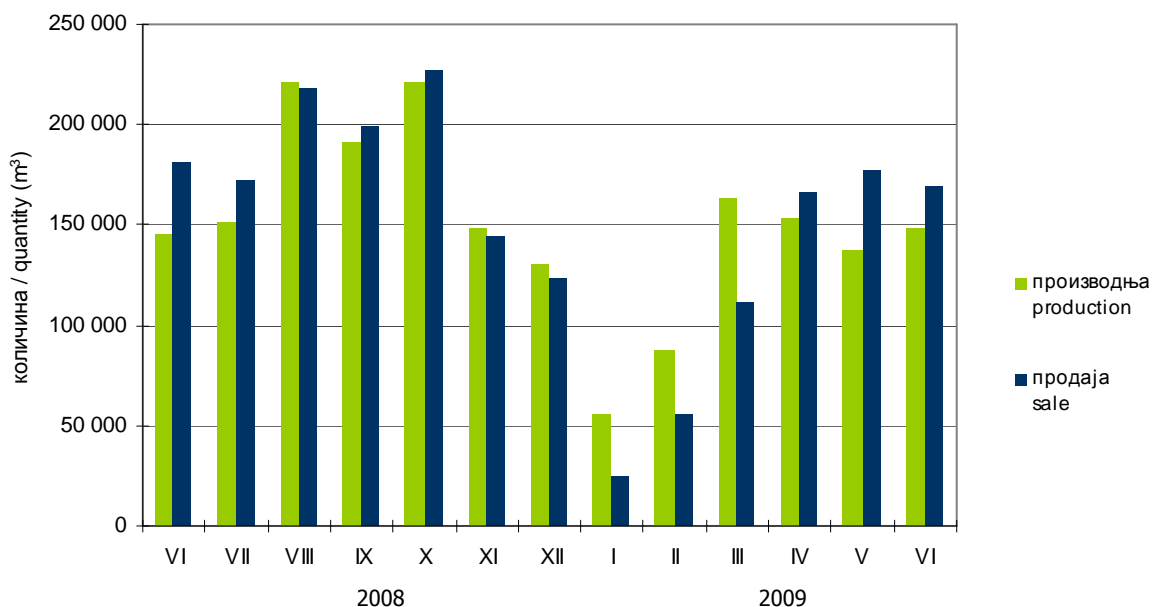
Data on production, sale and stocks of forest assortments are based on the Monthly report on production of the forest assortments (ŠUM–22). This report is submitted by all enterprises from the forestry sector producing forest assortments in state forests permanently, regardless if the production of forest assortments is a main activity. The production of forest assortments from the beginning of 2002 has been collected according to the Nomenclature of forestry products and services, which is in accordance with the List of characteristic activities of the forestry industry, prepared by Eurostat – Statistical Office of the European Communities, published as an integral part of the Manual on Economic Accounts Agriculture and Forestry, at the end of 1997.

Production of forest assortments in June 2009 compared to June 2008 was 2.4 % higher.

Sale of forest assortments in June 2009 compared to June 2008 was 6.7 % lower.

Production of forest assortments in period January - June 2009 compared to the same period of the previous year was 16.6 % lower.

Sale of forest assortments in period January - June 2009 compared to the same period of the previous year was 17.4 % lower.



Графикон 1. Производња и продаја шумских сортимената у државним шумама по мјесецима
Graph 1. Production and sale of forest assortments in state forests by months

1. ПРОИЗВОДЊА, ПРОДАЈА И ЗАЛИХЕ ШУМСКИХ СОРТИМЕНАТА У ДРЖАВНИМ ШУМАМА
PRODUCTION, SALE AND STOCKS OF FOREST ASSORTMENTS IN STATE FORESTS

у m³ / in m³

	Производња <i>Production</i>				Продаја <i>Sale</i>				Залихе VI <i>Stocks</i> VI	
	VI		I – VI		VI		I – VI			
	2008	2009	2008	2009	2008	2009	2008	2009		
УКУПНО	144 987	148 499	894 716	746 774	181 727	169 493	854 372	705 425	221 655	TOTAL
ЧЕТИНАРИ	70 580	62 710	386 930	283 348	76 847	64 547	356 009	240 548	97 429	CONIFERS
Трупци четинара	54 796	44 750	311 387	221 679	58 176	48 825	286 820	188 721	68 301	Logs, coniferous
Рудничко дрво четинара	3 526	3 031	18 847	16 261	4 192	2 691	17 762	11 816	8 695	Pitprops, coniferous
Остало дуго дрво четинара ¹⁾	458	257	2 701	1 922	598	238	2 806	2 005	477	Other long coniferous wood ¹⁾
Просторно дрво четинара ²⁾	11 627	14 658	52 436	43 368	13 708	12 779	47 062	37 888	19 956	Cord coniferous wood ²⁾
Огрјевно дрво четинара	173	14	1 559	118	173	14	1 559	118	-	Coniferous firewood
Остало грубо обрађено дрво четинара ⁴⁾	-	-	-	-	-	-	-	-	-	Other roughly worked coniferous wood ⁴⁾
ЛИШЋАРИ	74 407	85 789	507 786	463 426	104 880	104 946	498 363	464 877	124 226	BROADLEAF
Трупци лишћара	26 138	23 853	190 491	148 514	35 223	32 835	192 577	160 594	24 260	Logs, broadleaf
Рудничко дрво лишћара	156	75	1 147	706	238	210	1 219	578	348	Pitprops, broadleaf
Остало дуго дрво лишћара ¹⁾	1 068	1 419	5 591	7 353	1 173	699	5 439	5 954	2 759	Other long broadleaf wood ¹⁾
Просторно дрво лишћара ²⁾	5 304	7 850	38 333	42 390	8 674	9 679	41 223	47 825	8 962	Cord broadleaf wood ²⁾
Огрјевно дрво лишћара ³⁾	41 708	52 562	272 095	264 265	59 539	61 493	257 776	249 728	87 897	Broadleaf firewood ³⁾
Остало грубо обрађено дрво лишћара ⁴⁾	33	30	129	198	33	30	129	198	-	Other roughly worked broadleaf wood ⁴⁾

¹⁾ Обухвата дрво погодно за мех. прераду, стубове за ЕЛ И ТТ и остало обло дрво.

²⁾ Обухвата дрво за дрвене плоче, целулозно и танинско дрво погодно за хемијску прераду (обло и цијепано дрво).

³⁾ Укључује и дрво за дрвени угаљ.

⁴⁾ Укључује ситно техничко дрво, цијепане дрвене мотке и коље.

¹⁾ Including wood suitable for mechanical treatment, posts for electrical wires and TT, and other roundness wood.

²⁾ Including wood for wooden plate, pulpwood and tannin wood suitable for chemical processing (roundness and chopped wood).

³⁾ Including wood for wooden coal.

⁴⁾ Including thin technical wood, split poles, and pickets.

Саопштење припремио: Синиша Ђеркета

Издаје и штампа Републички завод за статистику, Република Српска, Бања Лука, Вељка Млађеновића 12д - Тел. +387 51 450 275 - Др Радмила Чичковић, директор - Тираж 10 - Излази мјесечно - Саопштење је објављено и на Интернету на адреси: www.rzs.rs.ba - Е-mail: stat@rzs.rs.ba - **Приликом коришћења података обавезно навести извор**

Prepared by: Siniša Ćerketa

Edited, published and printed by Republika Srpska Institute of Statistics, Banja Luka, Veljka Mladenovića 12d - Tel. +387 51 450 275 - Dr Radmila Čičković, Director General - Total print run copies 10 - Monthly periodicity - Release is available on the Internet at: www.rzs.rs.ba - E-mail: stat@rzs.rs.ba - **These data can be used provided the source is acknowledged**