

март 2011. године САОПШТЕЊЕ ЗА МЕДИЈЕ

Реални раст тромјесечног бруто домаћег производа 1,4% (IV тромјесечје 2010/IV тромјесечје 2009.)

Тромјесечни бруто домаћи производ у четвртном тромјесечју 2010. године у односу на четврто тромјесечје 2009. године, има позитивну стопу реалног раста од 1,4%.

Посматрано по подручјима Класификације дјелатности, највећи реални раст је остварен у подручјима *Вађење руда и камена* 11,3%, *Производња и снабдијевање електричном енергијом, гасом и водом* 11,0%, *Трговина на велико и мало* 7,7%, *Прерађивачка индустрија* 6,6%, *Хотели и ресторани* 4,3%, *Саобраћај, складиштење и комуникације* 2,0%, док је негативна стопа реалног раста забиљежена у подручјима: *Грађевинарство* -17,2%, *Пољопривреда, лов и шумарство* -4,0 и *Финансијско посредовање* -0,1%.

У земљама из окружења забиљежене су позитивне стопе реалног раста тромјесечног бруто домаћег производа у четвртном тромјесечју 2010. године. Према првим процјенама, у Хрватској је забиљежена негативна стопа реалног раста у четвртном тромјесечју 2010. године у односу на исто тромјесечје 2009. године од -0,7%.

Реални раст тромјесечног бруто домаћег производа у четвртном тромјесечју 2010. године приказује наставак тренда опоравка економије Републике Српске, који је праћен позитивним стопама раста од другог тромјесечја 2010. године.

Просјечна нето плата у фебруару 804 КМ

Највиша просјечна нето плата у подручју *Финансијско посредовање* 1 202 КМ, најнижа у подручју *Рибарство* 545 КМ

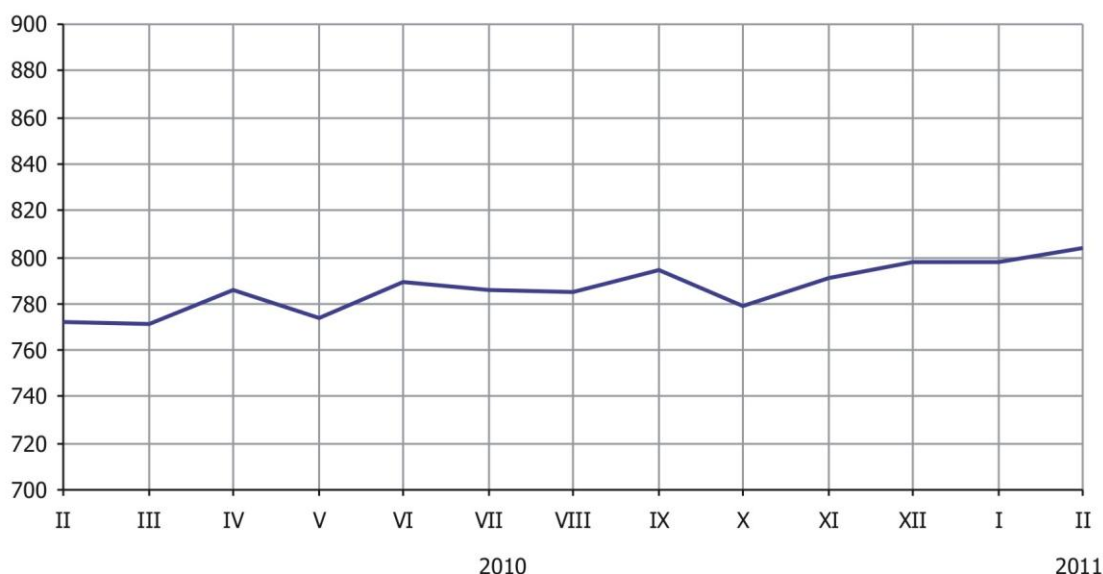
Просјечна мјесечна нето плата запослених у Републици Српској, исплаћена у фебруару 2011. године износи **804 КМ**, а просјечна мјесечна бруто плата је 1 316 КМ.

У периоду јануар-фебруар 2011. године просјечна нето плата износи 801 КМ, а просјечна бруто плата 1269 КМ. У односу на исти период прошле године просјечна нето плата је номинално већа за 3,3%, а реално је остала иста.

Просјечна нето плата исплаћена у фебруару 2011. године у односу на јануар исте године номинално је већа за 0,7%, док је реално мања за 0,2%. У односу на просјечну нето плату у 2010. години, просјечна нето плата у фебруару 2011. године је номинално већа за 2,6%, а реално је мања за 1,3%. У фебруару 2011. године у односу на исти мјесец прошле године просјечна нето плата је номинално већа за 4,1%, а реално за 0,4%.

Највиша просјечна нето плата у фебруару 2011. године, посматрано по подручјима дјелатности, исплаћена је у подручју *Финансијско посредовање* и износи 1 202 КМ, а најнижа је у подручју *Рибарство* 545 КМ.

У односу на јануар 2011. године, у фебруару исте године највећи номинални раст нето плате забиљежен је у подручјима *Вађење руде и камена* за 9,4%, *Хотели и ресторани* за 6,3% и *Производња и снабдијевање електричном енергијом, гасом и водом* за 4,6%, док је номинално нижа плата у подручјима *Рибарство* за 18,3% и *Саобраћај, складиштење и везе* за 12,3%.



Графикон 1. Просјечне нето плате запослених по мјесецима

Мјесечна инфлација у фебруару 2011. године 0,9%

Годишња инфлација (фебруар 2011 / фебруар 2010.) 3,7%

Цијене производа и услуга, које се користе за личну потрошњу у Републици Српској, више су у просјеку 0,9% у фебруару 2011. године у односу на јануар 2011. године.

Посматрано по одјелцима намјене потрошње, у фебруару 2011. године у односу на јануар исте године, индекс одјелка *Храна и безалкохолна пића* виши је за 1,9% и то група *Храна* биљежи раст 2,0% због повећања цијена у групи *Хљоб и житарице* 5,9%, услед повећања цијена хљеба 11,5%, кифле 12,5%, брашна 5,7%, прерађевина од житарица 1,1%, тјестенине 0,7%, затим повећање цијена у групи *Поврћа* 2,8% и *Воћа* 2,7% услед сезонског утицаја цијена поврћа и воћа. Група *Уља и масноће* имала је раст од 1,5% на коју је највише утицало повећање цијена уља од 1,8% и маргарина 1,3%, затим повећање цијена у групи *Шећер, цем, мед, чоколада* за 1,5% због повећања цијене шећера за 4,0%. На повећање цијена *Безалкохолних пића* за 1,6% највише је утицало повећање цијена кафе 3,4% и воћних сокова 0,6%.

У одјелку *Превоз* је забиљежен раст 1,0% и то у групи *Горива и мазива* 2,1% због повећања цијена свих врста горива. Индекс одјелка *Становање* биљежи раст цијена за 0,9% због повећања цијене воде у Бања Луци и Приједору.

Цијене производа и услуга, који се користе за личну потрошњу у Републици Српској, у фебруару 2011. године у односу на исти мјесец 2010. године, више су у просјеку за 3,7%.

Посматрано по одјелцима намјене потрошње, у фебруару 2011. године у односу на фебруар 2010. године, највиши раст забиљежен је код одјелка *Комуникације* за 10,8%, затим слиједе индекси одјелка: *Алкохолна пића и дуван* за 7,6%, *Превоз* за 6,9%, *Храна и безалкохолна пића* за 5,7%, *Становање* за 2,6%, *Ресторани и хотели* за 0,5%, те *Здравство* за 0,3%. Индекс одјелка *Намјештај и покућство* остао је непромијењен. Индекс одјелка *Рекреација и култура* нижи је за 0,4%, индекс одјелка *Образовање* за 0,5%, индекс одјелка *Остала добра и услуге* за 0,6%, док је индекс одјелка *Одјећа и обућа* нижи за 4,6%.

Цијене произвођача индустријских производа (II 2011/I 2011.) у просјеку више 1,8%

Цијене произвођача индустријских производа у фебруару 2011. године, у односу на јануар 2011. године, у просјеку су више за 1,8% и у односу на фебруар 2010. године више су за 6,3%.

Посматрано по намјени потрошње, у фебруару 2011. године у односу на јануар 2011. године цијене енергије у просјеку су више за 2,6%, цијене интермедијарних производа за 2,0%, цијене нетрајних производа за широку потрошњу за 0,4%, цијене капиталних производа за 0,2%, док су цијене трајних производа за широку потрошњу у просјеку остале на истом нивоу.

Цијене интермедијарних производа, посматрано по намјени потрошње, у фебруару 2011. године у односу на фебруар 2010. године, у просјеку су више за 11,8%, цијене капиталних производа за 11,4%, цијене нетрајних производа за широку потрошњу за 3,4%, цијене енергије за 2,5%, док су цијене трајних производа за широку потрошњу у просјеку ниже за 0,4%.

Посматрано по подручјима индустријске производње, цијене подручја *Вађење руда и камена* у фебруару 2011. године у односу на јануар 2011. године у просјеку су више за 9,7%, цијене подручја *Прерађивачка индустрија* за 1,2%, док су цијене подручја *Производња и снабдијевање електричном енергијом, гасом и водом* у просјеку остале на истом нивоу.

У фебруару 2011. године, у односу на фебруар 2010. године, цијене подручја *Прерађивачка индустрија* у просјеку су више за 9,4%, цијене подручја *Вађење руда и камена* за 6,6% и цијене подручја *Производња и снабдијевање електричном енергијом, гасом и водом* за 0,7%.

Индекс индустријске производње (II 2011/Ø 2010.) мањи 10,7%

Индекс запослених у индустрији (фебруар 2011/Ø 2010.) мањи 1,1%

Индекс индустријске производње остварен у фебруару 2011. године у односу на претходни мјесец текуће године мањи је за 7,3%, док је у односу на исти мјесец прошле године већи за 1,7%.

Индекс индустријске производње остварен у периоду јануар-фебруар 2011. године у односу на исти период прошле године већи је за 5,3%. У истом периоду у подручју *Вађење руда и камена* забиљежена је позитивна стопа промјене од 40,3% и у подручју *Прерађивачка индустрија* позитивна стопа промјене од 7,4%, док је у подручју *Производња и снабдијевање електричном енергијом* евидентирана негативна стопа промјене за -5,3%.

Посматрано по економској намјени индустријских производа у периоду јануар - фебруар 2011. године у односу на исти период прошле године забиљежена је позитивна стопа промјене трајних производа од 18,5%, капиталних производа од 15,1%, интермедијарних производа од 8,1%, енергије од 3,7% и нетрајних производа од 2,9%.

Број запослених у индустрији у фебруару 2011. године у односу на претходни мјесец године мањи је за 0,3%.

Укупан број запослених у индустрији у периоду јануар - фебруар 2011. године у поређењу са истим периодом прошле године већи је за 0,3%, при чему је у подручју *Вађење руда и камена* остварен раст од 2,9% и у подручју *Производња и снабдијевање електричном енергијом* раст од 1,8%, док је у подручју *Прерађивачка индустрија* забиљежен пад броја запослених од 0,2%.

Покривеност увоза извозом (у периоду I – II 2011.) 61,1%

Извоз (I-II 2011/I-II 2010.) повећан 25,1%

У оквиру укупно остварене робне размјене Републике Српске са иностранством у фебруару 2011. године, проценат покривености увоза извозом износио је 60,2%. У фебруару ове године, остварен је извоз у вриједности 191 милион КМ и увоз у вриједности од 318 милиона КМ.

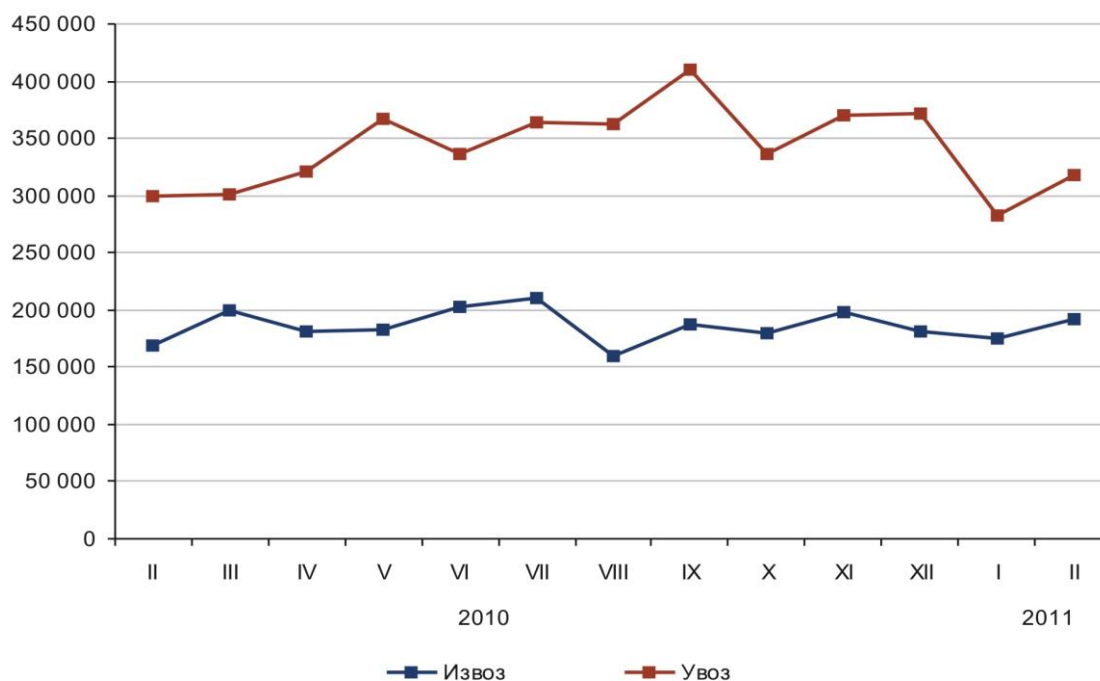
У периоду јануар - фебруар 2011. године остварен је извоз у вриједности од 367 милиона КМ, што је за 25,1% више у односу на исти период претходне године. Увоз је, у истом периоду, износио 600 милиона КМ, што је за 17,2% више у односу на исти период претходне године.

Процент покривености увоза извозом за прва два мјесеца текуће године износио је 61,1%, док је спољнотрговински робни дефицит износио 234 милиона КМ.

У погледу географске дистрибуције робне размјене Републике Српске са иностранством, у периоду јануар - фебруар 2011. године, највише се извозило у Италију и то у вриједности од 57 милиона КМ, што је 15,4% од укупног оствареног извоза, те у Хрватску, у вриједности од 54 милиона КМ, односно 14,8% од укупног оствареног извоза.

У истом периоду, највише се увозило из Русије и то у вриједности од 168 милиона КМ, што је 28,0% од укупно оствареног увоза и из Србије у вриједности од 100 милиона КМ, односно 16,7% од укупно оствареног увоза.

Посматрано по групама производа, у периоду јануар - фебруар 2011. године, највеће учешће у извозу остварује електрична енергија са укупном вриједношћу од 60 милиона КМ, што износи 16,2% од укупног извоза, док највеће учешће у увозу остварује нафта и уља добијена од битуменских минерала (сирова), са укупном вриједношћу од 166 милиона КМ, што износи 27,6% од укупног увоза.



Графикон 2. Извоз и увоз по мјесецима у хиљадама КМ

У овој школској години уписано мање 2,9% дјеце у предшколске установе

У Републици Српској је у школској 2010/2011. години уписан мањи број дјеце у предшколске установе у односу на претходну школску годину за 2,9%. Смањење се углавном односи на приватне предшколске установе. У истој години, број предшколских уснова је остао исти, док је број запослених већи за 1,0%.

Уписано 10 670 првачића у школској 2010/2011. години

У прве разреде основних школа у овој школској години уписано је 10 670 првача што је незнатно мање (0,51%, односно 55 ученика) у односу на школску 2009/2010. годину.

На почетку школске 2010/2011. године, у основне школе уписано је укупно 105 028 ученика што је за 3,4% или 3 708 ученика мање у односу на школску 2009/2010. годину.

У 727 редовних основних школа и 24 школе за дјецу са посебним потребама настава се одвијала у 5 557 одјељења од чега су 84,7% некомбинована, а 15,3% комбинована одјељења. У наставни процес укључено је 8 360 наставника што је за 1,7% више него претходне школске године.

Основне школе у школској 2010/2011. години похађа 105 028 ученика од чега је скоро подједнак број дјевојчица и дјечака односно 48,6% дјевојчица, а 51,4% дјечака. Такав однос дјечака и дјевојчица је приближан и у првом разреду.

Возачку дозволу добило 12 157 кандидата

У 2010. години број кандидата који су положили испит из области управљања моторним возилом износио је 12 157, што представља повећање од 7,1% у поређењу са 2009. годином. У прошлој години било је 5,4% више излазака кандидата у односу на претходну годину. Према томе, просјечна пролазност кандидата у 2010. години повећана је за 1% у односу на 2009. годину.

Број излазака кандидата на испит из области прописа о безбједности саобраћаја у 2010. години мање је за 1,9% у односу на претходну годину. Међутим, број кандидата који су положили ову област већи је за 2,3%, односно укупно 10 747 кандидата положило је испит из области прописа о безбједности саобраћаја у 2010. години. Према томе, пролазност кандидата је у прошлој години повећана за 3% у односу на 2009. годину.

Забилежено 15,3% више ноћења у фебруару 2011. него у јануару 2011.

Највише ноћења туриста из Србије - 7 605

У Републици Српској у фебруару 2011. године, повећан је број туристичких долазака за 16,8% односно остварено је 16 632 доласка у односу на јануар исте године. У истом мјесецу, повећан је и број ноћења за 15,3% и износио је 44 630 ноћења.

Број долазака у фебруару 2011. године у односу на исти мјесец претходне године је мањи за 1,9%, а број ноћења је већи за 11,3% у односу на исти мјесец претходне године.

Домаћи туристи су остварили 9 871 долазака, што је у односу на исти мјесец претходне године више за 0,6% као и 27 297 ноћења, што је у односу на исти мјесец претходне године више за 17,7%.

Страни туристи су остварили 6 761 долазака, што је у односу на исти мјесец претходне године мање за 5,3% као и 17 333 ноћења, што је у односу на исти мјесец претходне године више за 2,4%.

Од страних туриста, највише ноћења су остварили туристи из Србије (7 605), што је у односу на исти мјесец претходне године мање за 10,6%. На другом мјесту је Хрватска са остварених 2 668 ноћења, што је у односу на исти мјесец претходне године више за 11,3%. На трећем мјесту по оствареном броју ноћења је Словенија (1 826), што је у односу на исти мјесец претходне године више за 17,5%.

МАТЕРИЈАЛ ПРИПРЕМИЛИ:

Статистика рада

Даница Бабић
danica.babic@rzs.rs.ba

Статистика цијена

Јасминка Милић
jasminka.milic@rzs.rs.ba

Статистика индустрије и рударства

Мирјана Бандур
mirjana.bandur@rzs.rs.ba

Статистика спољне трговине

Сања Стојчевић
sanja.stojcevic@rzs.rs.ba

Статистика туризма

Мирослав Илић
miroslav.ilic@rzs.rs.ba

Статистика образовања

Нена Чеко
nenaceko@rzs.rs.ba
Вања Вилипић
vanja.vilipic@rzs.rs.ba

Статистика националних рачуна

Жана Алагић
zana.alagic@rzs.rs.ba

ОБЈАШЊЕЊА ПОЈМОВА

∅ - просјек

Саопштење урадило одјељење публикација
Владан Сибиновић, начелник одјељења
Издаје и штампа Републички завод за статистику,
Република Српска, Бања Лука, Вељка Млађеновића 12д
Др Радмила Чичковић, директор Завода
Саопштење је објављено на Интернету, на адреси: www.rzs.rs.ba
тел. +387 51 332 700; E-mail: stat@rzs.rs.ba

Приликом коришћења података обавезно навести извор
