

јануар 2011. године САОПШТЕЊЕ ЗА МЕДИЈЕ

Просјечна нето плата исплаћена у децембру 798 КМ

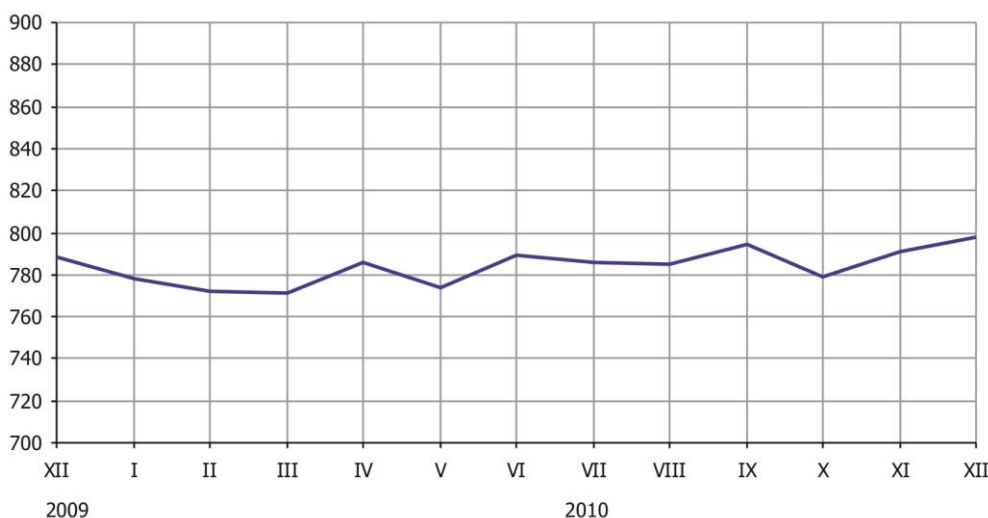
Највиша просјечна нето плата у подручју Финансијско посредовање 1 230 КМ, најнижа у подручју Хотели и ресторани 537 КМ.

Просјечна мјесечна нето плата запослених у Републици Српској, исплаћена у децембру 2010. године износи **798 КМ**, а просјечна мјесечна бруто плата је 1 226 КМ.

Највиша просјечна нето плата, посматрано по подручјима дјелатности, исплаћена је у подручју *Финансијско посредовање* и износи 1 230 КМ, а најнижа је у подручју *Хотели и ресторани*, 537 КМ.

Просјечна исплаћена нето плата у децембру 2010. године, у односу на новембар 2010. године номинално је већа за 1%, а реално за 0,2%. Највећи номинални раст плате забиљежен је у подручјима: *Рибарство* за 4,3%, *Активности у вези с некретнинама, изнајмљивање и пословне активности* за 2,9% и *Финансијско посредовање* за 1,5%, док је номинално нижа плата у подручјима *Грађевинарство* за 1,5% и *Вађење руде и камена* за 1,2%.

У периоду јануар - децембар 2010. године просјечна нето плата износи **784 КМ** и у односу на исти период 2009. године, номинално је мања за 0,5%, а реално за 2,9%.



Графикон 2. Просјечне нето плате запослених по мјесецима

Мјесечна инфлација у децембру 2010. године 0,8%

Просјечна годишња инфлација у 2010. години 2,5%, а годишња инфлација у децембру (XII 2010 / XII 2009) 3,1%

Цијене производа и услуга, који се користе за личну потрошњу у Републици Српској, мјерене индексом потрошачких цијена, у децембру 2010. године у односу на новембар 2010. године, више су у просјеку 0,8%.

Посматрано по одјељцима намјене потрошње, у децембру 2010. године у односу на новембар 2010. године, индекс одјељка *Храна и безалкохолна пића* виши је за 2,1%, и то група *Храна* виша је за 2,4% због виших цијена у групи *Воће* за 8,7%, у групи *Поврће* за 7,4%, у групи *Шећер, мед и други кондиторски производи* за 3,7%, у групи *Уља и масноће* за 2,3%, у групи *Млијеко, сир и јаја* за 1,7%, у групи *Хљеб и житарице* за 0,7%. Повећања цијена у групи *Безалкохолна пића* за 0,2%, проузроковано је растом цијена у групи *Минерална вода и воћни сокови* за 0,5%.

У оквиру Одјељка *Превоз*, индекс је виши за 1,0% због виших цијена у групи *Горива и мазива* 2,0% и виших цијена у групи *Резервни дијелови и прибор за аутомобиле* за 0,1%.

Индекс одјељка *Намјештај и покућство* виши је 0,6%, због виших цијена у групи *Текстилни производи за домаћинство* за 0,7%

Индекси одјељака *Становање, Здравство, Комуникације, Рекреација и култура, Образовање и Ресторани и хотели* остали су непромјењени.

Индекс одјељка *Алкохолна пића и дуван* је нижи за 0,5%, због нижих цијена у групи *Дуван* за 0,9%.

Индекси одјељака *Одјећа и обућа* и Индекс одјељка *Остала добра и услуге* нижи су за 0,3%.

Цијене производа и услуга, који се користе за личну потрошњу у Републици Српској, у децембру 2010. године у односу на исти мјесец 2009. године, више су у просјеку за 3,1%.

Посматрано по одјељцима намјене потрошње, у децембру 2010. године у односу на децембар 2009. године, највиши раст забиљежен је код одјељка *Алкохолна пића и дуван* 12,1%, затим слиједи индекси одјељака: *Комуникације* за 8,4%, *Превоз* за 5,3%, *Образовање* за 4,5%, *Храна и безалкохолна пића* за 3,3%, *Становање* за 2,8%, *Здравство* за 1,3%, *Ресторани и хотели* за 0,6%, *Намјештај и покућство* за 0,5%, као и индекс одјељка *Остали производи и услуге* за 0,1%. Индекс одјељка *Одјећа и обућа* нижи је за 3,4%, а индекс одјељка *Рекреација и култура* за 0,3%.

Цијене произвођача индустријских производа у (XII 2010/ XI 2010) у просјеку више 0,1%

Цијене произвођача индустријских производа у децембру 2010. године у односу на новембар исте године у просјеку су више за 0,1%, а у односу на децембар 2009. године више су за 5,0%.

Посматрано по намјени потрошње, у децембру 2010. године у односу на новембар 2010. године цијене нетрајних производа за широку потрошњу у просјеку су више за 0,8%, цијене интермедијарних производа за 0,5%; цијене енергије у просјеку су ниже за 0,6% и цијене трајних производа за широку потрошњу за 0,1%, док су цијене капиталних производа у просјеку остале на истом нивоу.

Цијене интермедијарних производа, посматрано по намјени потрошње, у децембру 2010. године у односу на децембар 2009. Године, у просјеку су више за 7,9%, цијене капиталних производа за 6,7%, цијене енергије за 3,8%, цијене нетрајних производа за широку потрошњу за 1,6% и цијене трајних производа за широку потрошњу за 0,2%.

Посматрано по подручјима индустријске производње, цијене подручја *Прерађивачка индустрија* у децембру 2010. године у односу на новембар 2010. Године, у просјеку су више за 0,6%, цијене подручја *Вађење руда и камена* у просјеку су ниже за 2,5%, док су цијене подручја *Производња и снабдјевање електричном енергијом, гасом и водом* у просјеку остале на истом нивоу.

У децембру 2010. године у односу на децембар 2009. године, цијене подручја *Прерађивачка индустрија* у просјеку су више за 6,2%, цијене подручја *Производња и снабдјевање електричном енергијом, гасом и водом* за 3,8% и цијене подручја *Вађење руда и камен* за 2,0%.

Индекс индустријске производње (XII 2010/Ø 2009) већи 20,4%

Индекс запослених у индустрији (децембар 2010/Ø 2009) мањи 4,7%

Индекс индустријске производње остварен у децембру 2010. године у односу на просјечну мјесечну производњу из 2009. године, већи је за 20,4%, у односу на исти мјесец прошле године већи је за 14,1% и у односу на претходни мјесец текуће године за 1,3%.

Индекс индустријске производње остварен у периоду јануар-децембар 2010. године у односу на исти период 2009. године, већи је за 5,0%. У истом периоду, у подручју *Вађење руда и камена* забиљежена је позитивна стопа промјене од 9,1%, у подручју *Прерађивачка индустрија* позитивна стопа промјене од 5,1% и у подручју *Производња и снабдијевање електричном енергијом* од 3,0%.

Посматрано по економској намјени индустријских производа у периоду јануар - децембар 2010. године, у односу на исти период прошле године, забиљежена је позитивна стопа промјене интермедијарних производа од 14,7%, енергије од 1,4%, капиталних и нетрајних производа од 0,4%. Негативна стопа промјене евидентирана је код трајних производа за -7,8%.

Број запослених у индустрији у децембру 2010. године у односу на новембар 2010. године мањи је за 0,8%.

Укупан број запослених у индустрији у периоду јануар - децембар 2010. године у поређењу са истим периодом прошле године, мањи је за 4,8%, при чему је у подручју Е - *Производња и снабдијевање електричном енергијом* забиљежен пад броја запослених од 0,1% и у подручју Д - *Прерађивачка индустрија* од 6,3%, док је у подручју Ц - *Вађење руда и камена* остварен раст од 2,6%.

Покривеност увоза извозом (у периоду I – XII 2010.) 53,7 %

Извоз (I-XII 2010/I-XII 2009) повећан 30,2%

У оквиру укупно оствареног спољнотрговинског робног промета Републике Српске у децембру ове године, проценат покривености увоза извозом износио је 48,6%.

У децембру 2010. године остварен је извоз у вриједности од 181 милиона КМ и увоз у вриједности од 372 милиона КМ.

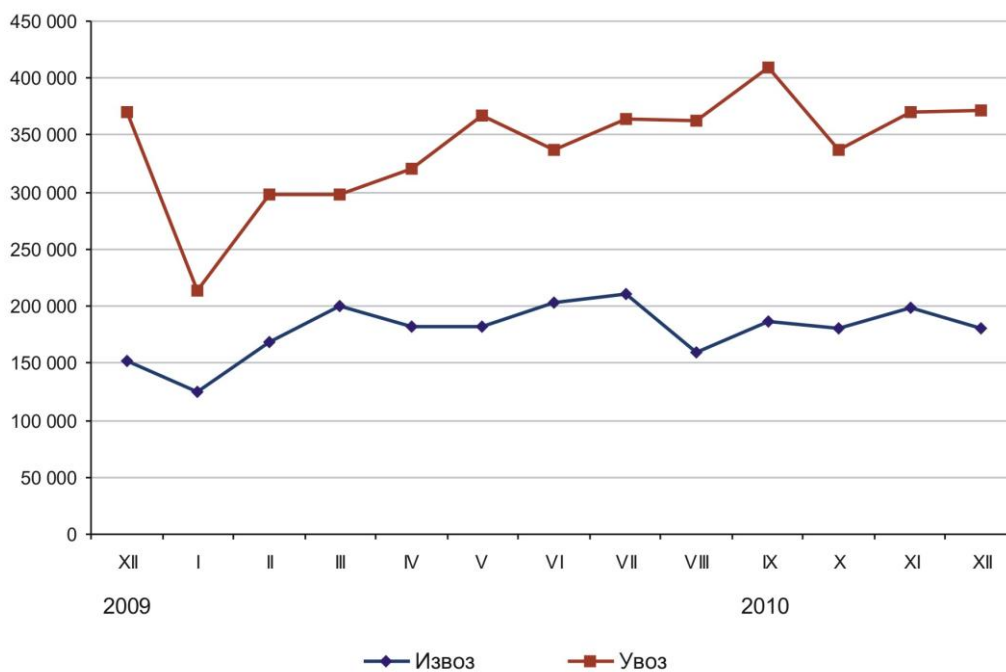
У периоду јануар – децембар 2010. године остварен је извоз у вриједности од двије милијарде и 178 милиона КМ, што је за 30,2% више у односу на исти период претходне године. Увоз је, у истом периоду, износио четири милијарде 53 милиона КМ, што је за 13,6% више у односу на исти период претходне године.

Процент покривености увоза извозом за дванаест мјесеци 2010. године износио је 53,7%, док је спољнотрговински робни дефицит износио милијарду и 875 милиона КМ.

У погледу географске дистрибуције робне размјене Републике Српске с иностранством, у периоду јануар – децембар 2010. године, највише се извозило у Србију и то у вриједности од 384 милиона КМ, што је у процентима 17,6%, те у Италију, у вриједности од 341 милиона КМ, односно 15,6% од укупног оствареног извоза.

У истом периоду, највише се увозило из Русије и то у вриједности од 948 милиона КМ, што је у процентима 23,4% и из Србије, у вриједности од 851 милиона КМ, односно 21,0% од укупно оствареног увоза.

Посматрано по групама производа, у периоду јануар – децембар 2010. године, највеће учешће у извозу остварује електрична енергија са укупном вриједношћу од 259 милиона КМ, што износи 11,9% од укупног извоза, док највеће учешће у увозу остварује нафта и уља добијена од битуменских минерала (сирова), са укупном вриједношћу од 928 милиона КМ, што износи 22,9% од укупног увоза.



Графикон 3. Извоз и увоз по мјесецима у хиљадама КМ

МАТЕРИЈАЛ ПРИПРЕМИЛИ:

Статистика рада

Даница Бабић

danica.babic@rzs.rs.ba

Владимир Копривица

vladimir.koprivica@rzs.rs.ba

Статистика цијена

Биљана Тешић

biljana.tesic@rzs.rs.ba

Јасминка Милић

jasminka.milic@rzs.rs.ba

Статистика индустрије и рударства

Биљана Ђукић, начелница одјељења

biljana.djukic@rzs.rs.ba

Статистика спољне трговине

Сања Стојчевић

sanja.stojcevic@rzs.rs.ba

ОБЈАШЊЕЊА ПОЈМОВА

Индекс потрошачких цијена заснован је на проширеној потрошачкој корпи производа и услуга коју чине 624 артикла, подјелена у 12 основних категорија према намјени и значају потрошње домаћинства, добијене из Анкете о потрошњи домаћинства. Производи и услуге усклађени су с јединственом класификацијом личне потрошње према намјени (Classification of Individual Consumption by Purpose – COICOP).

∅ - просјек

Саопштење урадило одјељење публикација
Владан Сибиновић, начелник одјељења
Издаје и штампа Републички завод за статистику,
Република Српска, Бања Лука, Вељка Млађеновића 12д
Др Радмила Чичковић, директор Завода
Саопштење је објављено на Интернету, на адреси: www.rzs.rs.ba
тел. +387 51 332 700; E-mail: stat@rzs.rs.ba

Приликом коришћења података обавезно навести извор
