

Фебруар 2011. године САОПШТЕЊЕ ЗА МЕДИЈЕ

Просјечна нето плата у јануару 2011. иста као у децембру 2010. - износи 798 КМ

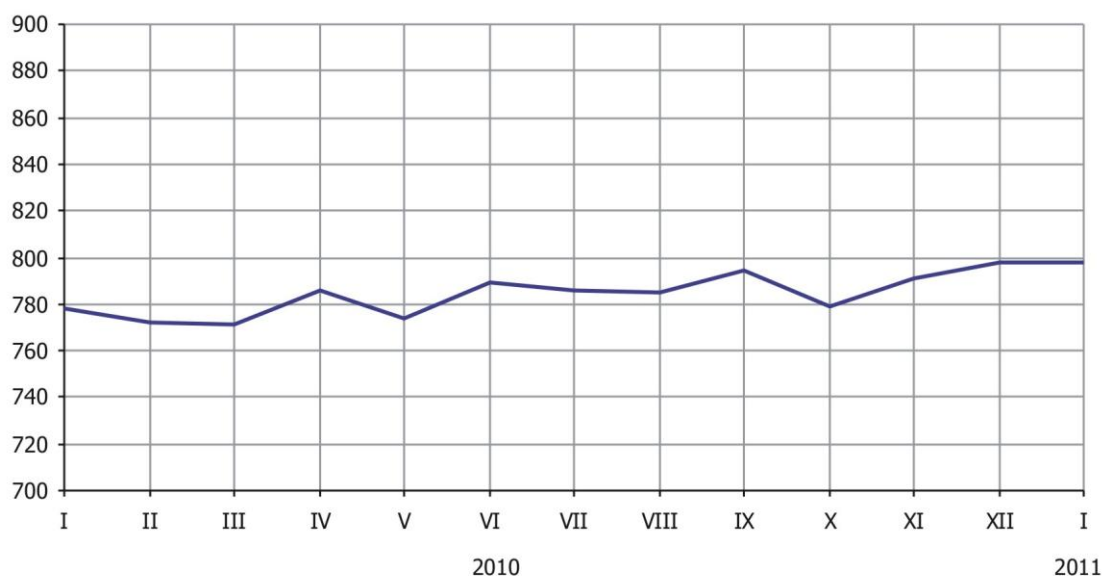
Највиша просјечна нето плата у подручју Финансијско посредовање 1 268 КМ, најнижа у подручју Хотели и ресторани 540 КМ.

Просјечна мјесечна нето плата запослених у Републици Српској, исплаћена у јануару 2011. године износи **798 КМ**, а просјечна мјесечна бруто плата је 1 225 КМ.

У поређењу са децембром 2010. године, просјечна нето плата у јануару 2011. године номинално је остала иста, док је у односу на јануар 2010. године номинално већа за 2,6%.

Највиша просјечна нето плата у јануару 2011. године, посматрано по подручјима дјелатности, исплаћена је у подручју *Финансијско посредовање* и износи 1 268 КМ, а најнижа је у подручју *Хотели и ресторани*, 540 КМ.

У односу на децембар 2010. године, у јануару 2011. године највећи номинални раст нето плате забиљежен је у подручјима *Рибарство* за 4,4%, *Пољопривреда, лов и шумарство* за 4,3% и *Грађевинарство* за 3,5%, док је номинално нижа плата у подручјима *Саобраћај, складиштење и везе* за 5,2% и *Образовање* за 5,1%.



Графикон 1. Просјечне нето плате запослених по мјесецима

Цијене произвођача индустријских производа (I 2011/ XII 2010) у просјеку више 1,8%

Цијене произвођача индустријских производа у јануару 2011. године, у односу на децембар 2010. године, у просјеку су више за 1,8% и у односу на јануар 2010. године више су за 5,0%.

Посматрано по намјени потрошње, у јануару 2011. године у односу на децембар 2010. године, цијене капиталних производа у просјеку су више за 10,5%, цијене интермедијарних производа за 2,5%, цијене нетрајних производа за широку потрошњу за 1,5%, цијене енергије за 0,2%, док су цијене трајних производа за широку потрошњу у просјеку ниже за 0,6%.

Цијене капиталних производа, посматрано по намјени потрошње, у јануару 2011. године у односу на јануар 2010. године, у просјеку су више за 17,9%, цијене интермедијарних производа за 9,6%, цијене нетрајних производа за широку потрошњу за 3,0%, цијене енергије за 0,4%, док су цијене трајних производа за широку потрошњу у просјеку ниже за 0,4%.

Посматрано по подручјима индустријске производње, цијене подручја *Прерађивачка индустрија*, у јануару 2011. године у односу на децембар 2010. године, у просјеку су више за 2,8%, цијене подручја *Производња и снабдјевање електричном енергијом, гасом и водом* за 0,6% док су цијене подручја *Вађење руда и камена* у просјеку ниже за 0,3%.

У јануару 2011. године, у односу на јануар 2010. године, цијене подручја *Прерађивачка индустрија* у просјеку су више за 8,8%, цијене подручја *Производња и снабдјевање електричном енергијом, гасом и водом* за 0,7%, док су цијене подручја *Вађење руда и камена* у просјеку ниже за 1,5%.

Индекс индустријске производње (I 2011/Ø 2010) мањи 3,8%

Индекс запослених у индустрији (јануар 2011/Ø 2010) мањи 0,8%

Индекс индустријске производње остварен у јануару 2011. године у односу на просјечну мјесечну производњу из 2010. године, мањи је за 3,8%, у односу на децембар прошле године мањи је за 17,1%, док је у односу на јануар 2010. године већи за 8,8%.

У јануару 2011. године у односу на исти мјесец прошле године, у подручју *Вађење руда и камена* забиљежена је позитивна стопа промјене од 57,3% и у подручју *Прерађивачка индустрија* позитивна стопа промјене од 9,8%, док је у подручју *Производња и снабдјевање електричном енергијом* евидентирана негативна стопа промјене од -2,0%.

Посматрано по економској намјени индустријских производа у јануару 2011. године, у односу на исти мјесец прошле године, забиљежена је позитивна стопа промјене капиталних производа од 22,7%, трајних производа од 21,6%, енергије од 9,9%, нетрајних производа од 7,1% и интермедијарних производа од 3,1%.

Број запослених у индустрији у јануару 2011. године у односу на децембар 2010. године мањи је за 1,3%.

Укупан број запослених у индустрији у јануару 2011. године у поређењу са јануаром 2010. године, већи је за 0,3%, при чему је у подручју *Вађење руда и камена* забиљежен раст броја запослених од 1,9% и подручју *Производња и снабдјевање електричном енергијом* раст од 1,6% док је у подручју *Прерађивачка индустрија* број запослених остао непромијењен.

У јануару покривеност увоза извозом била 62,2%

Извоз (I 2011/I 2010) повећан 40,6%

У оквиру укупно остварене робне размјене Републике Српске са иностранством у јануару ове године, проценат покривености увоза извозом износио је 62,2%.

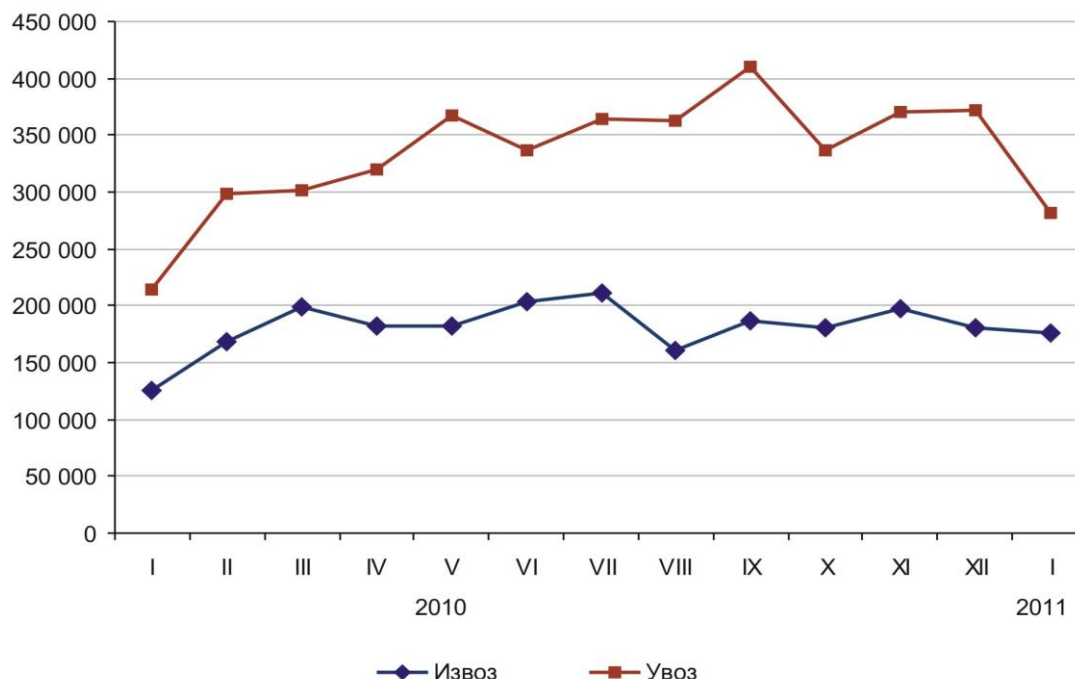
У јануару 2011. године остварен је извоз у вриједности од 176 милиона КМ, што је за 40,6% више у односу на исти мјесец претходне године. Увоз је, у истом периоду, износио 282 милиона КМ, што је за 32,0% више у односу на исти мјесец претходне године.

У јануару 2011. године спољнотрговински робни дефицит износио 107 милиона КМ.

У погледу географске дистрибуције робне размјене Републике Српске са иностранством, у јануару 2011. године, највише се извозило у Италија и то у вриједности од 25 милиона и 600 хиљада КМ, што је у процентима 14,5%, те у Хрватску, у вриједности од 25 милиона и 300 хиљада КМ, односно 14,4% од укупног оствареног извоза.

У истом мјесецу, највише се увозило из Русије и то у вриједности од 87 милиона КМ, што је у процентима 30,8% и из Србије, у вриједности од 42 милиона КМ, односно 14,9% од укупно оствареног увоза.

Посматрано по групама производа, у јануару 2011. године, највеће учешће у извозу остварује електрична енергија са укупном вриједношћу од 31 милиона КМ, што износи 17,4% од укупног извоза, док највеће учешће у увозу остварује нафта и уља добијена од битумених минерала (сирова), са укупном вриједношћу од 86 милиона КМ, што износи 30,6% од укупног увоза.



Графикон 2. Извоз и увоз по мјесецима у хиљадама КМ

Забилежено 13,2% више ноћења у јануару 2011. него у децембру 2010.

Највише ноћења туриста из Србије и то 8 741

У јануару 2011. године Република Српска је располагала са капацитетом од 4 247 соба, односно 8 972 лежаја.

Остварено је 14 234 долазака, што је у односу на децембар 2010. године мање за 19,6% као и 38 712 ноћења, што је у односу на децембар 2010. године више за 13,2%.

Број долазака у јануару 2011. године у односу на исти мјесец претходне године је већи за 4,6%, а број ноћења је већи за 12,1% у односу на исти мјесец претходне године.

Домаћи туристи су остварили 7 656 долазака, што је у односу на исти мјесец претходне године више за 9,8% као и 20 441 ноћења, што је у односу на исти мјесец претходне године више за 32,4%.

Страни туристи су остварили 6 578 долазака, што је у односу на исти мјесец претходне године мање за 0,9% као и 18 271 ноћења, што је у односу на исти мјесец претходне године мање за 4,3%.

Од страних туриста, највише ноћења су остварили туристи из Србије (8 741), што је у односу на исти мјесец претходне године мање за 2,3%. На другом мјесту је Хрватска са остварених 2 666 ноћења, што је у односу на исти мјесец претходне године више за 9,4%. На трећем мјесту по оствареном броју ноћења је Словенија (2 103), што је у односу на исти мјесец претходне године више за 87,6%.

Бања Лука добила 1 206 нових становника у 2010.

Мјесто пребивалишта најчешће мијењала лица старости од 18 до 37 година

Република Српска је у протеклој години имала позитиван миграциони салдо. Током 2010. године пријављено је 1 229 пребивалишта више него што их је одјављено.

Било је највише међуентитетских миграција 8 134, послје њих су међуопштинске 6 887, те између Републике Српске и Брчко Дистрикта 951.

Из Републике Српске у Федерацију БиХ одселило се 3 596 лица, што је за 5% више него 2009. године. У Брчко Дистрикт одселила су се 332 становника Републике Српске, односно 15% мање у односу на претходну годину.

Укупан број досељених из Федерације БиХ се повећао за 6% односно 4 538 лица, а из Брчко Дистрикта се повећао за 619 лица, што је 35% више у односу на 2009. годину.

Лица између 18 и 37 година старости највише су мигрирала у протеклој години и њихова просјечна старост износила је 27 година.

Општине Републике Српске које су забиљежиле највећи позитиван миграциони салдо у 2010. години су; Бања Лука 1 161 становник, Бијељина 772 становника, Источно Ново Сарајево 338 становника и Лакташи 263 становника. Највећи негативан миграциони салдо забиљежен је у општинама Кнежево -155 становника, Зворник -121 становник и Власеница - 119 становника.

Посматрано према полу, промјене пребивалишта су готово изједначене. Укупно 7 869 жена односно 49,27% мигрирало је у 2010. години, док је 8 103 односно 50,73% мушкарца промијенило мјесто пребивалишта.

Промет трговине на мало

Промет у трговини на мало у јануар 2011. године у односу на децембар 2010. године мањи је за 22,9%, а у односу на јануар 2010. године већи је за 9,0%.

У структури промета највише учествује трговина на мало у неспецијализованим продавницама са 35,3%, трговина на мало моторним горивима и мазивима са 26,8% и остала трговина на мало новом робом у специјализираним продавницама са 14,9%, док најмање учествује трговина на мало изван продавница 0,3%.

Број први пут регистрованих возила 3 853 (IV тромјесечје 2010.)

У четвртом тромјесечју 2010. године у Републици Српској регистровано је укупно 76 745 возила. Број први пут регистрованих возила износио је 3 853.

У истом периоду, догодиле су се 2 664 саобраћајне незгоде. У саобраћајним незгодама погинуло је 40, а повријеђено 752 лица.

МАТЕРИЈАЛ ПРИПРЕМИЛИ:

Статистика рада

Даница Бабић
danica.babic@rzs.rs.ba

Статистика цијена

Јасминка Милић
jasminka.milic@rzs.rs.ba

Статистика индустрије и рударства

Мирјана Бандур
mirjana.bandur@rzs.rs.ba

Статистика спољне трговине

Сања Стојчевић
sanja.stojcevic@rzs.rs.ba

Статистика унутрашње трговине

Санела Васиљевић
sanela.vasiljevic@rzs.rs.ba

Статистика туризма

Мирослав Илић
miroslav.ilic@rzs.rs.ba

Статистика саобраћаја

Тања Мирнић
tanja.mirnic@rzs.rs.ba

Статистика становништва

Рајко Врањеш
rajko.vranjes@rzs.rs.ba

ОБЈАШЊЕЊА ПОЈМОВА

∅ - просјек

Саопштење урадило одјељење публикација
Владан Сибиновић, начелник одјељења
Издаје и штампа Републички завод за статистику,
Република Српска, Бања Лука, Вељка Млађеновића 12д
Др Радмила Чичковић, директор Завода
Саопштење је објављено на Интернету, на адреси: www.rzs.rs.ba
тел. +387 51 332 700; Е-mail: stat@rzs.rs.ba

Приликом коришћења података обавезно навести извор
