

новембар 2010. године САОПШТЕЊЕ ЗА МЕДИЈЕ

Бруто домаћи производ износио 8,2 милијарде КМ у 2009. години

Бруто домаћи производ за 2009. годину, обрачунат примјеном „Производне методе“, исказан у текућим цијенама као коначни податак, износи 8 222 974 000 КМ односно 5 730 КМ по становнику.

У структури бруто домаћег производа најзначајније учешће има *Трговина* са 12,2%, затим слиједи *Пољопривреда* са 11,2%, *Државна управа, одбрана и обавезно социјално осигурање* са 10,3%, потом *Прерађивачка индустрија* са 9,5%, *Активности у вези с некретнинама, изнајмљивање и пословне дјелатности* са 8,9%.

Највећи реални раст по подручјима дјелатности забиљежен је у подручјима *Финансијско посредовање* 17,5% и *Остале јавне комуналне, друштвене и личне услужне дјелатности* 9,7%, док је негативна стопа раста забиљежена у подручјима *Трговина* (-11,7%), *Вађење руда и камена* (-10,4%), *Активности у вези са некретнинама, изнајмљивање и пословне дјелатности* (-6,1%) и *Грађевинарство* (-6,0%).

Према доходовном приступу, у структури бруто домаћег производа на средства за запослене се односи 46,6%, на потрошњу фиксног капитала 14,1%, нето порези на производњу су -0,2%, а за нето оперативни вишак и нето мјешовити доходак остаје 23,1%.

Према потрошном приступу структура бруто домаћег производа није се много мијењала у односу на претходну годину. Према томе, у бруто домаћем производу издаци за коначну потрошњу учествују са 97,1%, бруто инвестиције са 27,4%, извоз роба и услуга са 28,4%, а увоз роба и услуга са 52,2%.

Коначну потрошњу чине издаци домаћинстава 74,7%, издаци за непрофитне институције 0,9% и издаци за коначну потрошњу државе (индивидуална и колективна) 21,5%.

У 2009. години у односу на 2008. годину, номинална вриједност коначне потрошње опала је за 2,8%, у оквиру које издаци за коначну потрошњу домаћинстава биљеже пад од 3,1%. Такође бруто инвестиције у стална средства биљеже пад од 10,7%, увоз роба и услуга за 11,8%, а извоз роба и услуга за 12,7%.

Просјечна нето плата у октобру 779 КМ

Највиша просјечна нето плата у подручју Финансијско посредовање 1 213 КМ, најнижа у подручју Хотели и ресторани 528 КМ

Просјечна мјесечна нето плата запослених у Републици Српској исплаћена у октобру 2010. године износи 779 КМ, а просјечна мјесечна бруто плата 1 194 КМ.

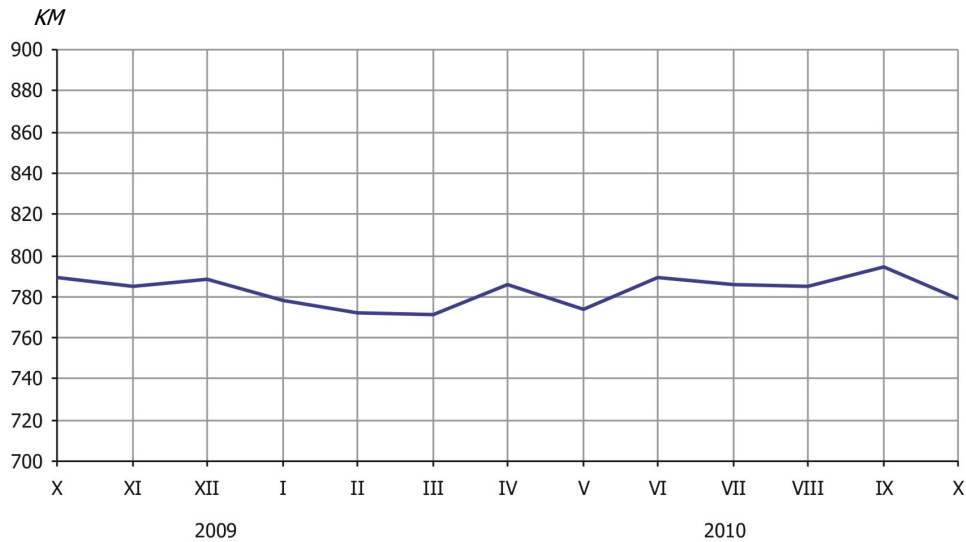
Највиша просјечна нето плата, посматрано по подручјима дјелатности, у октобру 2010. године је исплаћена у подручју Финансијско посредовање и износи 1 213 КМ, а најнижа у подручју Хотели и ресторани 528 КМ.

У периоду јануар - октобар 2010. године просјечна нето плата износи 781 КМ, а просјечна бруто плата 1 195 КМ. У односу на исти период прошле године просјечна нето плата је номинално мања 0,8% а реално 3,1%.

Просјечна нето плата исплаћена у октобру 2010. године у односу на септембар исте године номинално је мања 1,9%, а реално 3,2%. У односу на просјечну исплаћену нето плату у 2009. години, просјечна нето плата исплаћена у октобру 2010. године номинално је мања 1,1%, док је реално мања 4,2%.

У односу на октобар 2009. године, просјечна нето плата исплаћена у октобру текуће године номинално је мања 1,3% а реално је мања 3,5%.

У односу на септембар 2010. године, највећа номинална смањења плате су била у подручјима *Образовање* 7,1%, *Државна управа и одбрана, обавезно социјално осигурање* 2,4%, док је највећи номинални раст плате забиљежен у подручју *Производња и снабдијевање електричном енергијом, гасом и водом* 2,5%, затим *Рибарство* 2,3% и *Активности у вези с некретнинама, изнајмљивање и пословне активности* 1,8%.



Графикон 1. Просјечне нето плате запослених по мјесецима

Мјесечна инфлација у октобру 2010. године 1,3%

Годишња инфлација (X 2010 / X 2009) 2,3%

Цијене производа и услуга, који се користе за личну потрошњу у Републици Српској, мјерене индексом потрошачких цијена, у октобру 2010. године у односу на септембар 2010. године више су у просјеку 1,3%.

Посматрано по одјељцима намјене потрошње, у октобру 2010. године у односу на септембар 2010. године, индекс одјељака *Становање* виши је 10,0% ради виших цијена у групи *Електрична енергија, плин и други енергенти* 13,5%, а што је узроковано вишим (зимским) тарифама електричне енергије. Индекс одјељака *Ресторани и хотели* виши је 0,5% ради повећања цијене у групи услуге смјештаја 1,8%, индекс одјељака *Намјештај и покућство* виши је 0,2% ради повећања цијена у групи *Намјештај и опрема за кућу* 0,5% и повећања цијена у групи *Мали апарати и разни додаци* 0,3%.

У оквиру Одјељка *Храна и безалкохолна пића* група храна виша је 0,1%, ради виших цијена масти и уља 6,3%. Повећање цијена у групи безалкохолних пића 0,4%, проузроковано је растом цијена кафе, чаја и какаа 1,2%. Индекс одјељака Здравство је виши 0,1%, док су индекси одјељака *Превоз, Комуникације и Образовање* остали непромјењени.

Индекс одјељка Одјећа и обућа је нижи 0,3%, индекс одјељка Алкохолна пића и дуван 0,1%, ради нижих цијена у групи алкохолна пића 0,2%, а индекс одјељка Рекреација и култура нижи је 0,1%.

Ниже цијене осталих уређаја, справа и производа за личну хигијену за 0,3% довеле су до нижих цијена у одјељку Остала добра и услуге за 0,1%.

Цијене производа и услуга, који се користе за личну потрошњу у Републици Српској, у октобру 2010. године у односу на исти мјесец 2009. године више су у просјеку 2,3%.

Посматрано по одјељцима намјене потрошње, у октобру 2010. године у односу на октобар 2009. године, највиши раст забиљежен је код одјељка Алкохолна пића и дуван 12,5%, затим слиједи индекси одјељака: Комуникације 8,4%, Превоз 4,8%, Образовање 4,5%, Становање 2,5%, Здравство 2,5%, Храна и безалкохолна пића 1,0%, Ресторани и хотели 0,7%, Остали производи и услуге 0,4%, док је индекс одјељака Намјештај и покућство виши 0,2%. Индекс одјељка Одјећа и обућа нижи је 3,5%, а индекс одјељка Рекреација и култура нижи је 0,4%.

Цијене произвођача индустријских производа у октобру 2010. у односу на септембар 2010, у просјеку више 0,2%

Цијене произвођача индустријских производа у октобру 2010. године у односу на септембар исте године у просјеку су више за 0,2%, а у односу на октобар 2009. године више су за 3,9%.

Посматрано по намјени потрошње, у октобру 2010. године у односу на септембар 2010. године цијене енергије као и цијене нетрајних производа за широку потрошњу у просјеку су више за 0,3%, цијене интермедијарних производа за 0,1%, док су цијене капиталних производа као и трајних производа за широку потрошњу у просјеку остале на истом нивоу.

У октобру 2010. године у односу на октобар 2009. године цијене интермедијарних производа у просјеку су више 6,9%, цијене енергије 3,5%, цијене капиталних производа 2,0%, док су цијене трајних производа за широку потрошњу као и цијене нетрајних производа за широку потрошњу у просјеку остале на истом нивоу.

Посматрано по подручјима индустријске производње, цијене подручја Вађење руда и камена у октобру 2010. године у односу на септембар 2010. године у просјеку су више за 1,3%, док су цијене подручја Прерађивачка индустрија као и цијене подручја Производња и снабдијевање електричном енергијом, гасом и водом у просјеку остале на истом нивоу.

Цијене подручја *Прерађивачка индустрија* у октобру 2010. године у односу на октобар 2009. године у просјеку су више за 4,7%, цијене подручја *Производња и снабдијевање електричном енергијом, гасом и водом* за 3,8% и цијене подручја *Вађење руда и камен* за 1,1%.

Индекс индустријске производње (X 2010/Ø 2009) већи 9,9%

Број запослених у индустрији (X 2010/ Ø 2009) мањи 3,9%

Индекс индустријске производње остварен у октобру 2010. године у односу на просјечну мјесечну производњу из 2009. године већи је за 9,9%, у односу на претходни мјесец текуће године већи је за 1,6%, док је у поређењу са истим мјесецем прошле године мањи за 2,7%.

Индекс индустријске производње остварен у периоду јануар-октобар 2010. године у односу на исти период 2009. године већи је за 3,3%. У истом периоду у подручју *Вађење руда и камена* забиљежена је позитивна стопа промјене од 8,7%, и у подручју *Прерађивачка индустрија* од 5,0%, док је у подручју *Производња и снабдијевање електричном енергијом* евидентирана негативна стопа промјене од -1,5%.

Посматрано по економској намјени индустријских производа у периоду јануар - октобар 2010. године у односу на исти период прошле године забиљежена је позитивна стопа промјене интермедијарних производа од 15,8% и капиталних производа од 2,3%. Негативна стопа промјене евидентирана је код нетрајних производа за -0,6%, енергије за -2,7% и трајних производа за -14,4%.

Број запослених у индустрији у октобру 2010. године у односу на претходни мјесец текуће године мањи је за 0,6%, у односу на исти мјесец прошле године мањи је за 3,0% и односу на просјечни мјесечни број запослених у 2009. години за 3,9%.

Покривеност увоза извозом (у периоду I – X 2010.) 54,4 % Извоз (I-X 2010/I-X 2009) повећан 31,8%

У октобру 2010. године, остварен је извоз у вриједности од 180 милиона КМ и увоз у вриједности од 337 милиона КМ.

У оквиру укупно оствареног спољнотрговинског робног промета Република Српска у октобру ове године, проценат покривености увоза извозом износио је 53,6%.

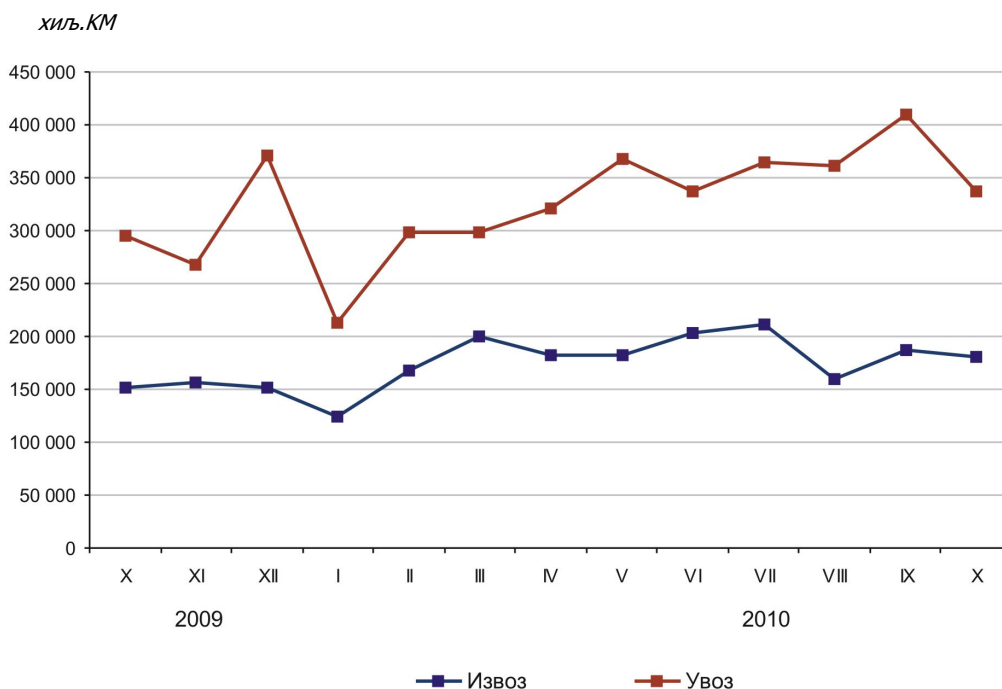
У периоду јануар – октобар 2010. године, остварен је извоз у вриједности од милијарду и 799 милиона КМ, што је за 31,8% више у односу на исти период претходне године. У истом периоду, увоз је износио је три милијарде 307 милиона КМ, што је 12,9% више у односу на исти период претходне године.

Процент покривености увоза извозом за првих десет мјесеци текуће године износио је 54,4%, док је спољнотрговински робни дефицит износио милијарду и 508 милиона КМ.

У погледу географске дистрибуције робне размјене Република Српска с иностранством, у периоду јануар – октобар 2010. године, највише се извозило у Србију и то у вриједности од 320 милиона КМ, што је у процентима 17,8% од укупног оствареног извоза и Италију у вриједности од 277 милиона КМ, односно 15,4% од укупног оствареног износа.

У истом периоду највише се увозило из Русије и то у вриједности од 780 милиона КМ, што је у процентима 23,6% од укупног оствареног увоза, затим слиједи Србија из које се увозило у вриједности од 699 милиона КМ, односно 21,1% од укупног оствареног увоза.

Посматрано по групама производа, у периоду јануар – октобар 2010. године, највеће учешће у извозу остварује електрична енергија са укупном вриједношћу од 219 милиона КМ, што износи 12,1% од укупног извоза, док највеће учешће у увозу остварује нафта и уља добијена од битуменских минерала (сирова) са укупном вриједношћу од 765 милиона КМ, што износи 23,1% од укупног увоза.



Графикон 2. Извоз и увоз по мјесецима у хиљадама КМ

МАТЕРИЈАЛ ПРИПРЕМИЛИ:

Статистика рада

Биљана Глишић

biljana.glisic@rzs.rs.ba

Статистика националних рачуна

Рада Радановић, начелница одјељења

rada.radanovic@rzs.rs.ba

Статистика цијена

Биљана Тешић

biljana.tesic@rzs.rs.ba

Јасминка Милић

jasminka.milic@rzs.rs.ba

Статистика индустрије и рударства

Биљана Ђукић, начелница одјељења

biljana.djukic@rzs.rs.ba

Статистика спољне трговине

Сања Стојчевић

sanja.stojcevic@rzs.rs.ba

ОБЈАШЊЕЊА ПОЈМОВА

Индекс потрошачких цијена заснован је на проширеној потрошачкој корпи производа и услуга коју чине 624 артикла, подјељена у 12 основних категорија према намјени и значају потрошње домаћинства, добијене из Анкете о потрошњи домаћинства. Производи и услуге усклађени су с јединственом класификацијом личне потрошње према намјени (Classification of Individual Consumption by Purpose – COICOP).

Интермедијарни производ је производ који је достигао одређени степен производње (дораде или прераде) и као такав је дефинисан у Номенклатури индустријских производа, те се даље прерађује или обрађује и таквим се поступцима претвара у нов производ.

∅ - просјек

Саопштење урадило одјељење публикација
Владан Сибиновић, начелник одјељења
Издаје и штампа Републички завод за статистику,
Република Српска, Бања Лука, Вељка Млађеновића 12д
Др Радмила Чичковић, директор Завода
Саопштење је објављено на Интернету, на адреси: www.rzs.rs.ba
тел. +387 51 332 700; Е-mail: stat@rzs.rs.ba

Приликом коришћења података обавезно навести извор
