



мај 2010. године САОПШТЕЊЕ ЗА МЕДИЈЕ

Специјалисти, магистри и доктори наука у 2009. години

У 2009. години 221 кандидат стекао научни степен магистра наука, 68 кандидата стекло стручни степен специјалисте, научни степен доктора наука стекло 58 кандидата

У 2009. години, на високошколским установама у Републици Српској, 221 кандидат је стекао научни степен магистра наука, а 68 кандидата је стекло стручни степен специјалисте.

Највећи број магистарских и специјалистичких радова је из области друштвених наука (57,79%), медицинских наука (29,76%), хуманистичких наука (5,88%), техничко – технолошких наука (4,15%), биотехничких наука (1,38%) и природних наука (1,04%).

У 2009. години, на високошколским установама у Републици Српској, научни степен доктора наука стекло је 58 кандидата. Највећи број докторских дисертација је из области друштвених наука (56,90%), техничко - технолошких наука (18,97%), природних наука (8,62%), медицинских наука (8,62%), биотехничких наука (3,45%) и у области хуманистичких наука (3,45%).

Просјечна нето плата исплаћена у априлу 786 КМ

Највиша просјечна нето плата у подручју Финансијско посредовање 1 241 КМ, најнижа у подручју Хотели и ресторани 531 КМ.

Просјечна мјесечна нето плата запослених у Републици Српској исплаћена у априлу 2010. године износи **786 КМ**, а просјечна мјесечна бруто плата 1 200 КМ.

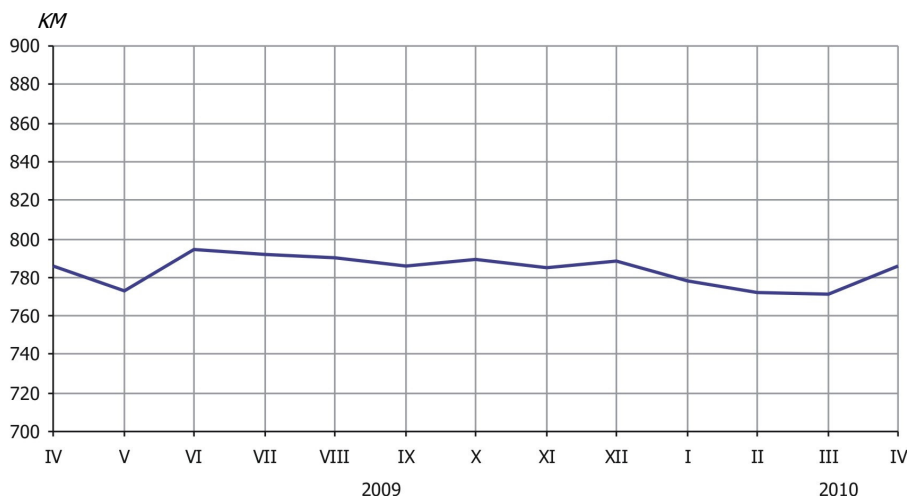
Просјечна исплаћена нето плата у априлу 2010. године у односу на март 2010. године номинално је већа за 1,8% а реално за 3,0%. У односу на просјечну исплаћену нето плату у 2009. години, просјечна нето плата исплаћена у априлу 2010. године номинално је мања за 0,2% а реално за 2,0%.

У односу на април 2009. године, просјечна нето плата исплаћена у априлу 2010. године номинално је иста а реално је мања за 2,9%.

У периоду јануар - април 2010. године просјечна нето плата износи **777 КМ**, а просјечна бруто плата **1 186 КМ**. У односу на исти период прошле године и у односу на просјечну нето плату исплаћену у 2009. годиним, просјечна нето плата је мања за 1,4%.

Највиша просјечна нето плата, посматрано по подручјима дјелатности, у априлу 2010. године је исплаћена у подручју Финансијско посредовање и износи 1 241 КМ, а најнижа у подручју Хотели и ресторани 531 КМ.

У односу на март 2010. године, највећа смањења плате су била у подручјима *Активности у вези с некретнинама, изнајмљивање и пословне активности* за 2,7%, *Рибарство* за 1,9% и *Производња и снабдијевање електричном енергијом, гасом и водом* за 1,3% , док је највећи раст плате забиљежен у подручју *Прерађивачка индустрија* за 4,2%, затим *Трговина на велико и трговина на мало, оправка моторних возила, мотоцикала и предмета за личну употребу и домаћинство* за 3,5% и *Здравствени и социјални рад* за 3,1%.



Графикон 1. Просјечне нето плате запослених по мјесецима

Мјесечна инфлација у априлу 2010. године -1,1%

Годишња инфлација (април 2010/април 2009.) 3,0%

Мјесечна инфлација у Републици Српској у априлу 2010. године је била -1,1%, док је годишња инфлација (април 2010 / април 2009. године) 3,0%.

Посматрано по одјелцима намјене потрошње (СОИСОР) у априлу 2010. године, у односу на март 2010. године, индекс одјелка превоз виши је за 0,9%, индекс одјелка храна и безалкохолна пића за 0,3% и индекс одјелка здравство за 0,3%. Индекси одјелка: алкохолна пића и дуван, комуникације, образовање и остала добра и услуге остали су непромјењени. Индекс одјелка становање нижи је за 9,1%, индекс одјелка одјећа и обућа за 1,0%, индекс одјелка рекреација и култура за 0,3%, индекс одјелка намјештај и покућство за 0,1% и индекс одјелка ресторани и хотели за 0,1%.

Посматрано по одјелцима намјене потрошње (СОИСОР), у априлу 2010. године, у односу на април 2009. године, највиши раст забиљежен је код одјелка *Алкохолна пића и дуван* за 30,6%, затим слиједи индекси одјелка: *Превоз* за 11,5%, *Комуникације* за 8,3%, *Образовање* за 5,8%, *Становање* за 5,4%, *Здравство* за 3,1%, *Остали производи и услуге* за 0,5% и *Ресторани и хотели* за 0,1%. Индекс одјелка *Одјећа и обућа* нижи је за 4,0%, индекс одјелка *Храна и безалкохолна пића* за 2,3%, индекс одјелка *Намјештај и покућство* за 0,5% и индекс одјелка *Рекреација и култура* за 0,1%.

Цијене произвођача индустријских производа у априлу 2010. у односу на март 2010, у просјеку више 0,1%

Цијене произвођача индустријских производа у априлу 2010. године у односу на март 2010. године у просјеку су више за 0,1%, а у односу на април 2009. године у просјеку су више за 1,2%.

Посматрано по намјени потрошње, у априлу 2010. године у односу на март 2010. године цијене интермедијарних производа у просјеку су више за 1,2%; цијене енергије у просјеку су ниже за 0,6%, цијене нетрајних производа за широку потрошњу за 0,4%, цијене капиталних производа за 0,1%, док су цијене трајних производа за широку потрошњу у просјеку остале на истом нивоу.

Посматрано по намјени потрошње, у априлу 2010. године у односу на април 2009. године цијене енергије у просјеку су више за 2,7%, цијене интермедијарних производа за 1,3%, цијене трајних производа за широку потрошњу 0,2%; цијене нетрајних производа за широку потрошњу у просјеку су ниже за 1,4% и цијене капиталних производа за 0,9%.

Посматрано по подручјима индустријске производње (PRODCOM), цијене подручја (Д) прерађивачка индустрија у априлу 2010. године у односу на март 2010. године у просјеку су више за 0,7%, цијене подручја (Ц) вађење руда и камена у просјеку су ниже за 1,9%, док су цијене подручја (Е) производња и снабдевање електричном енергијом, гасом и водом у просјеку остале на истом нивоу.

Посматрано по подручјима индустријске производње (PRODCOM), цијене подручја (Е) *Производња и снабдјевање електричном енергијом, гасом и водом* у априлу 2010. године у односу на април 2009. године у просјеку су више за 3,7%, цијене подручја (Д) *Прерађивачка индустрија* за 0,5%, док су цијене подручја (Ц) *Вађење руда и камен* у просјеку ниже за 0,4%.

Индекс индустријске производње (I -IV 2010/I -IV 2009) већи 7,3%

Број запослених у индустрији (I - IV 2010/I – IV 2009) мањи 6,8%

Индекс индустријске производње остварен у априлу 2010. године у односу на просјечну мјесечну производњу у 2009. години мањи је за 4%, у односу на предходни мјесец текуће године мањи је за 10,6%, док је у односу на исти мјесец прошле године већи за 11%.

Индекс индустријске производње остварен у периоду јануар - април 2010. године у поређењу са истим периодом прошле године већи је за 7,3%, при чему је индекс у подручју Ц - *Вађење руда и камена* већи за 37,8%, у подручју Е - *Производња и снабдјевање електричном енергијом* већи за 4,4% и у подручју Д - *Прерађивачка индустрија* за 2,7%.

Посматрано по економској намјени индустријских производа у периоду јануар - април 2010. године у односу на исти период прошле године остварен је раст индекса индустријске производње интермедијарних производа за 28,7%, енергије за 3,9%, нетрајних производа за 2,4%, док је индекс производње трајних производа мањи за 19,8% и капиталних производа за 22,8%.

Број запослених у индустрији у априлу 2010. године у односу на просјечан мјесечни број запослених у 2009. години мањи је за 5,3%, у односу на исти мјесец прошле године мањи је за 5,4%, док је у односу на предходни мјесец текуће године већи за 0,4%.

Укупан број запослених у индустрији у периоду јануар - април 2010. године у поређењу са истим периодом прошле године мањи је за 6,8%, при чему је у подручју Е - *Производња и снабдјевање електричном енергијом* забиљежен пад броја запослених за 1,3% и у подручју Д - *Прерађивачка индустрија* пад за 8,6%, док је у подручју Ц - *Вађење руда и камена* остварен раст за 3,1%.

Покривеност увоза извозом (у периоду I – IV 2010.) 59,7 %

Извоз (I-IV 2010/I-IV 2009) повећан 31,4%

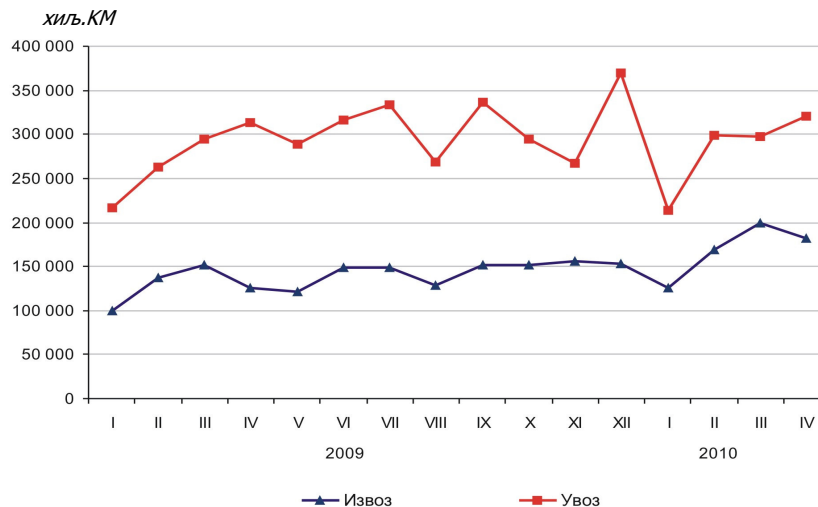
У периоду јануар – април 2010. године **обим спољнотрговинске размјене** Републике Српске са иностранством износио **1 804 630 000 КМ**, од чега се на извоз односи 674 604 000 КМ, а на увоз 1 130 026 000 КМ. Спољнотрговински дефицит у овом периоду износио је 455 422 000 КМ, а покривеност увоза извозом је 59,7 %.

Укупан извоз Републике Српске у периоду јануар – април 2010. године повећан је за 31,4% у односу на период јануар – април 2009. године, док је увоз повећан за 3,6%.

У структури извоза према земљи одредишта у периоду јануар – април 2010. године највише учествује Србија са 18,2%, затим Италија са 15,8% и Хрватска са 10,9%, а у структури увоза Србија учествује са 22,1%, Русија са 21,0% и Италија са 9,5%.

Посматрано по групама производа, у периоду јануар – април 2010. године у структури извоза највише учествују следеће групе производа: електрична енергија 18,6%, нафтна уља и уља добијена од битуменских минерала (осим сирових) 9,9% и вјештачки корунд, алуминијум оксид и алуминијум хидроксид 6,3%. У структури увоза, највише учествују: нафта и уља добијена од битуменских минерала (сирова) 20,5%, топло ваљани пљоснати производи од жељеза или нелегираног челика 3,8% и лијекови 3,5%.

Укупан извоз Републике Српске у априлу 2010. године износио је 181 466 000 КМ, а укупан увоз 320 238 000 КМ. Извоз је у април 2010. године у односу на март 2010. године смањен за 9,1%, а увоз је повећан за 7,6%.



Графикон 2. Извоз и увоз по мјесецима у хиљадама КМ

МАТЕРИЈАЛ ПРИПРЕМИЛИ:

Статистика образовања

Долорес Пеулић
dolores.peulic@rzs.rs.ba

Статистика рада

Биљана Глишић
biljana.glisic@rzs.rs.ba

Статистика цијена

Жељка Драшковић, начелница одјељења
zeljka.draskovic@rzs.rs.ba
Јасминка Милић
jasminka.milic@rzs.rs.ba

Статистика индустрије и рударства

Зорка Драгић
zorka.dragic@rzs.rs.ba

Статистика спољне трговине

Сања Стојчевић
sanja.stojcevic@rzs.rs.ba

ОБЈАШЊЕЊА ПОЈМОВА

Индекс потрошачких цијена заснован је на проширеној потрошачкој корпи производа и услуга коју чине 624 артикла, подјељена у 12 основних категорија према намјени и значају потрошње домаћинства, добијене из Анкете о потрошњи домаћинства. Производи и услуге усклађени су с јединственом класификацијом личне потрошње према намјени (Classification of Individual Consumption by Purpose – COICOP).

∅ - просјек

Саопштење урадило одјељење публикација
Владан Сибиновић, начелник одјељења
Издаје и штампа Републички завод за статистику,
Република Српска, Бања Лука, Вељка Млађеновића 12д
Др Радмила Чичковић, директор Завода
Саопштење је објављено на Интернету, на адреси: www.rzs.rs.ba
тел. +387 51 332 700; E-mail: stat@rzs.rs.ba

Приликом коришћења података обавезно навести извор