

## јун 2010. године САОПШТЕЊЕ ЗА МЕДИЈЕ

### Просјечна нето плата исплаћена у мају 774 КМ

Највиша просјечна нето плата у подручју Финансијско посредовање 1 233 КМ, најнижа у подручју Хотели и ресторани 519 КМ.

**Просјечна мјесечна нето плата** запослених у Републици Српској исплаћена у мају 2010. године износи **774 КМ**, а просјечна мјесечна бруто плата 1 183 КМ.

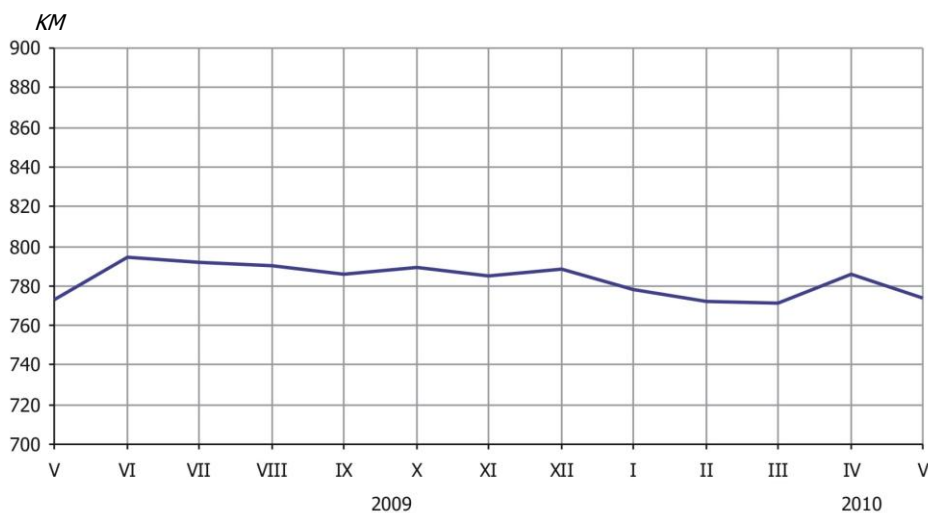
Просјечна исплаћена нето плата у мају 2010. године у односу на април 2010. године номинално је мања за 1,4% а реално за 1,5%. У односу на просјечну исплаћену нето плату у 2009. години, просјечна нето плата исплаћена у мају 2010. године номинално је мања за 1,7% а реално за 3,4%.

У односу на мај 2009. године, просјечна нето плата исплаћена у мају 2010. године номинално је већа за 0,2% а реално је мања за 2,9%.

У периоду јануар - мај 2010. године просјечна нето плата износи **776 КМ**, а просјечна бруто плата **1 186 КМ**. У односу на исти период прошле године просјечна нето плата је номинално мања за 1,1% а реално за 3,6%.

Највиша просјечна нето плата, посматрано по подручјима дјелатности, у мају 2010. године је исплаћена у подручју Финансијско посредовање и износи 1 233 КМ, а најнижа у подручју Хотели и ресторани 519 КМ.

У односу на април 2010. године, највећа номинална смањења плате су била у подручјима *Образовање* за 2,6%, *Хотели и ресторани* за 2,2% и *Трговина на велико и трговина на мало, оправка моторних возила, мотоцикала и предмета за личну употребу и домаћинство* за 2,0%, док је највећи номинални раст плате забиљежен у подручју *Рибарство* за 7,1%, затим *Вађење руде и камена* за 5,1% и *Пољопривреда, лов и шумарство* за 2,4%.



Графикон 1. Просјечне нето плате запослених по мјесецима

## Мјесечна инфлација у мају 2010. године 0,1%

Годишња инфлација (мај 2010/мај 2009.) 3,2%

Мјесечна инфлација у Републици Српској у мају 2010. године је била 0,1%, док је годишња инфлација (мај 2010 / мај 2009. године) 3,2%.

Посматрано по одјељцима намјене потрошње (СОИСОП), у мају 2010. године у односу на април 2010. године, индекс одјељка *Превоз* виши је за 1,2%, индекс одјељка *Здравство* за 0,7% индекс одјељка *Алкохолна пића и дуван* за 0,3% и индекс одјељка *Остала добра и услуге* за 0,3%. Индекси одјељка: *Становање, Намјештај и покућство, Комуникације, Рекреација и култура, Образовање и Ресторани и хотели* остали су непромјењени. Индекс одјељка *Храна и безалкохолна пића* нижи је за 0,5%, а индекс одјељка *Одјећа и обућа* за 0,3%.

Посматрано по одјељцима намјене потрошње (СОИСОП), у мају 2010. године у односу на мај 2009. године, највиши раст забиљежен је код одјељка *Алкохолна пића и дуван* за 30,6%, затим слиједе индекси одјељка: *Превоз* за 11,6%, *Комуникације* за 8,3%, *Образовање* за 5,8%, *Становање* за 5,1%, *Здравство* за 3,6%, *Остали производи и услуге* за 0,9% и *Ресторани и хотели* за 0,1%. Индекс одјељка *Рекреација и култура* остао је непромјењен. Индекс одјељка *Одјећа и обућа* нижи је за 3,6%, индекс одјељка *Храна и безалкохолна пића* за 2,0%, индекс одјељка *Намјештај и покућство* за 0,4%.

## Цијене произвођача индустријских производа у мају 2010. у односу на април 2010, у просјеку више 0,8%

Цијене произвођача индустријских производа у мају 2010. године у односу на април 2010. године у просјеку су више за 0,8%, а у односу на мај 2009. године за 2,1%.

Посматрано по намјени потрошње, у мају 2010. године у односу на април 2010. године цијене интермедијарних производа у просјеку су више за 1,7%; цијене енергије као и цијене нетрајних производа за широку потрошњу за 0,3%; док су цијене капиталних производа и цијене трајних производа за широку потрошњу у просјеку остале на истом нивоу.

Посматрано по намјени потрошње, у мају 2010. године у односу на мај 2009. године цијене интермедијарних производа у просјеку су више за 3,7%, цијене енергије за 2,7%, цијене нетрајних производа за широку потрошњу у просјеку су ниже за 1,1%; цијене капиталних производа за 0,9%, док су цијене трајних производа за широку потрошњу у просјеку остале на истом нивоу.

Посматрано по подручјима индустријске производње (PRODCOM), цијене подручја (Д) прерађивачка индустрија у мају 2010. године у односу на април 2010. године у просјеку су више за 1,0%, цијене подручја (Ц) вађење руда и камена за 0,8% и цијене подручја (Е) производња и снабдјевање електричном енергијом, гасом и водом за 0,1%.

Посматрано по подручјима индустријске производње (PRODCOM), цијене подручја (Е) *Производња и снабдјевање електричном енергијом, гасом и водом* у мају 2010. године у односу на мај 2009. године у просјеку су више за 3,8%, цијене подручја (Д) *Прерађивачка индустрија* за 1,7%, док су цијене подручја (Ц) *Вађење руда и камен* у просјеку ниже за 0,4%.

## Индекс индустријске производње (V 2010/Ø 2009) већи 11,9%

Број запослених у индустрији (V 2010/ Ø 2009) мањи 5,5%

**Индекс индустријске производње** остварен у мају 2010. године у односу на предходни мјесец текуће године већи је за 16,6%, у односу на исти мјесец прошле године већи за 12,1% и у односу на просјечну мјесечну производњу у 2009. години за 11,9%.

Индекс индустријске производње остварен у периоду јануар - мај 2010. године у поређењу са истим периодом прошле године већи је за 8,3%, при чему је индекс у подручју Ц - *Вађење руда и камена* већи за 26,4%, у подручју Е - *Производња и снабдјевање електричном енергијом* за 6,7% и у подручју Д - *Прерађивачка индустрија* за 4,9%.

Посматрано по економској намјени индустријских производа у периоду јануар - мај 2010. године у односу на исти период прошле године остварен је раст индекса индустријске производње интермедијарних производа за 26,3%, енергије за 5%, нетрајних производа за 3,1%, док је индекс производње трајних производа мањи за 12,1% и капиталних производа за 18,4%.

**Број запослених у индустрији** у мају 2010. године у односу на предходни мјесец текуће године мањи је за 0,2%, у односу на просјечан мјесечни број запослених у 2009. години мањи је за 5,5% и у односу на исти мјесец прошле године за 6,5%.

Укупан број запослених у индустрији у периоду јануар - мај 2010. године у поређењу са истим периодом прошле године мањи је за 6,7%, при чему је у подручју Е - *Производња и снабдијевање електричном енергијом* забиљежен пад броја запослених за 1,1% и у подручју Д - *Прерађивачка индустрија* пад за 8,5%, док је у подручју Ц - *Вађење руда и камена* остварен раст за 3%.

## Покривеност увоза извозом (у периоду I – V 2010.) 57,2 %

Извоз (I-V 2010/I-V 2009) повећан 35,0%

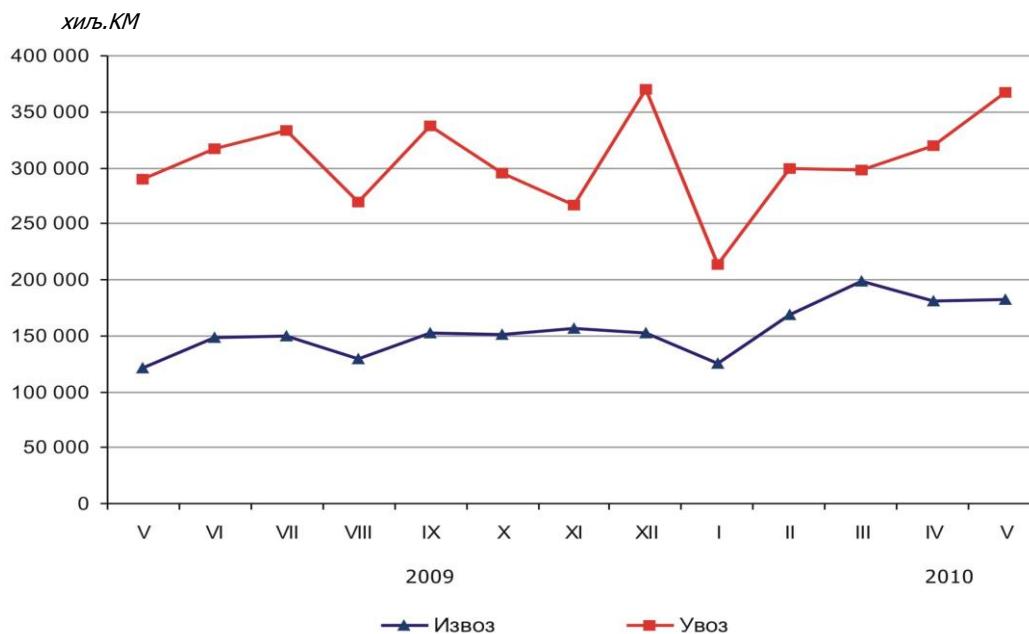
У периоду јануар – мај 2010. године **обим спољнотрговинске размјене** Републике Српске са иностранством износио **2 354 664 000 КМ**, од чега се на извоз односи 856 786 000 КМ, а на увоз 1 497 878 000 КМ. Спољнотрговински дефицит у овом периоду износио је 641 092 000 КМ, а покривеност увоза извозом је 57,2 %.

**Укупан извоз Републике Српске** у периоду јануар – мај 2010. године повећан је за 35,0% у односу на период јануар – мај 2009. године, док је увоз повећан за 8,6%.

У структури извоза према земљи одредишта у периоду јануар – мај 2010. године највише учествује Србија са 18,1%, затим Италија са 15,8% и Хрватска са 11,3%, а у структури увоза Русија учествује са 23,8%, Србија са 21,1% и Италија са 9,4%.

Посматрано по групама производа, у периоду јануар – мај 2010. године у структури извоза највише учествују следеће групе производа: електрична енергија 15,8%, нафтна уља и уља добијена од битуменских минерала (осим сирових) 10,7% и вјештачки корунд, алуминијум оксид и алуминијум хидроксид 6,7%. У структури увоза, највише учествују: нафта и уља добијена од битуменских минерала (сирова) 23,3%, лијекови 3,4% и топло ваљани пљоснати производи од жељеза или нелегираног челика 3,3%.

Укупан извоз Републике Српске у мају 2010. године износио је 182 182 000 КМ, а укупан увоз 367 745 000 КМ. Извоз је у мају 2010. године у односу на април 2010. године повећан за 0,4%, а увоз је повећан за 14,8%.



Графикон 2. Извоз и увоз по мјесецима у хиљадама КМ

## МАТЕРИЈАЛ ПРИПРЕМИЛИ:

### Статистика рада

Билјана Глишић

[biljana.glisic@rzs.rs.ba](mailto:biljana.glisic@rzs.rs.ba)

### Статистика цијена

Жељка Драшковић, начелница одјељења

[zeljka.draskovic@rzs.rs.ba](mailto:zeljka.draskovic@rzs.rs.ba)

Јасминка Милић

[jasminka.milic@rzs.rs.ba](mailto:jasminka.milic@rzs.rs.ba)

### Статистика индустрије и рударства

Мирјана Бандур

[mirjana.bandur@rzs.rs.ba](mailto:mirjana.bandur@rzs.rs.ba)

### Статистика спољне трговине

Сања Стојчевић

[sanja.stojcevic@rzs.rs.ba](mailto:sanja.stojcevic@rzs.rs.ba)

## ОБЈАШЊЕЊА ПОЈМОВА

**Индекс потрошачких цијена** заснован је на проширеној потрошачкој корпи производа и услуга коју чине 624 артикла, подјељена у 12 основних категорија према намјени и значају потрошње домаћинства, добијене из Анкете о потрошњи домаћинства. Производи и услуге усклађени су с јединственом класификацијом личне потрошње према намјени (Classification of Individual Consumption by Purpose – COICOP).

∅ - просјек

---

Саопштење урадило одјељење публикација  
Владан Сибиновић, начелник одјељења  
Издаје и штампа Републички завод за статистику,  
Република Српска, Бања Лука, Вељка Млађеновића 12д  
Др Радмила Чичковић, директор Завода  
Саопштење је објављено на Интернету, на адреси: [www.rzs.rs.ba](http://www.rzs.rs.ba)  
тел. +387 51 332 700; Е-mail: [stat@rzs.rs.ba](mailto:stat@rzs.rs.ba)

**Приликом коришћења података обавезно навести извор**

---