



јул 2010. године САОПШТЕЊЕ ЗА МЕДИЈЕ

БДП – претходни подаци

На основу података статистике националних рачуна, бруто домаћи производ као један од најважнијих индикатора укупних економских активности за 2009. годину, обрачунат примјеном „Производне методе“, исказан у текућим цијенама као претходни податак, износи 8 243 265 000 КМ.

У структури бруто додате вриједности најзначајније учешће има Трговина са 14,4%, затим слиједи Пољопривреда са 13,6%, Државна управа, одбрана и обавезно социјално осигурање са 12,3%, потом Прерађивачка индустрија са 11,3%, Активности у вези с некретнинама, изнајмљивање и пословне дјелатности са 10,6%.

Највећи реални раст по подручјима дјелатности забиљежен је у подручјима Финансијско посредовање 17,5% и Остале јавне комуналне, друштвене и личне услужне дјелатности 9,7%, док је негативна стопа раста забиљежена у подручјима Трговина (-11,7%), Вађење руда и камена (-10,4%), Активности у вези са некретнинама, изнајмљивање и пословне дјелатности (-6,1%) и Грађевинарство (-6,0%).

Доходовне компоненте бруто додате вриједности објављене су по институционалним секторима за 2009 годину. У структури бруто домаћег производа на средства за запослене се односи 44,9%, на потрошњу фиксног капитала 14,0%, нето порези на производњу су 1,2%, а за нето оперативни вишак и нето мјешовити доходак остаје 25,7%.

Најмањи реални пад бруто домаћег производа у окружењу од 2,8% биљежи Република Српска, док Федерација БиХ биљежи пад од 2,97%. Процјена пада БДП-а у 2009. години за Србију је 3%, Хрватску 5,8% и Словенију 7,8%.

У структури инвестиционих улагања у нова стална средства по намјени, Грађевинарство учествује са 23,1%, Прерађивачка индустрија са 16,7%, Трговина са 12,7%.

Битно је нагласити да се обрачун бруто додате вриједности и бруто домаћег производа заснива на концепту Система националних рачуна SNA- 93 и Европског система рачуна ESA-95, чиме је у значајној мјери осигурана међународна упоредивост ових података.

Остварене инвестиције у стална средства правних субјеката, чије је сједиште у Републици Српској, у текућим цијенама у 2009. години, износе 1 516 779 000 КМ.

У структури инвестиционих улагања у нова стална средства по намјени највише учествују, *Грађевинарство* са 23,1%, *Прерађивачка индустрија* са 16,7%, *Трговина* са 12,7%, док у структури инвестиционих улагања према дјелатности инвеститора највише учествују *Државна управа, одбрана и обавезно социјално осигурање* учествује са 27,5%, *Прерађивачка индустрија* са 16,6%, *Трговина* са 14,2%.

Индикатори радне снаге, према резултатима анкете о радној снази (АРС)

Анкетом у Републици Српској, на основу двоетапног, стратификованог узорка, је обухваћено 3 603 случајно изабрана домаћинства. Реализована је у периоду од 19. априла до 02. маја 2010. године, а референтна седмица је обухватила период од 12. до 18. априла 2010. године.

Према резултатима Анкете о радној снази, стопа активности, која показује однос активног и радно способног становништва, у Републици Српској у 2010. години је 47,9%, док у Федерацији БиХ она износи 42,9%. У Србији, стопа активности за април 2010. године је 47,2%.

Стопа запослености, као однос запослених лица и радно способног становништва у Републици Српској је 36,6%, у Србији 38,1%, док је у Федерацији БиХ она знатно нижа и износи 30,4%.

Стопа незапослености, мјерена односом незапослених лица и активног становништва у Републици Српској је 23,6 %, док у Федерацији БиХ она износи чак 29,1%. У Србији стопа незапослености за април 2010. године износи 19,2%.

У односу на 2009. годину, стопа активности је већа за 0,5 индексна поена, стопа незапослености за 2,2 индексна поена, док је стопа запослености мања за 0,6 индексних поена.

31. март 2010. године, укупан број запослених 241 517

Укупан број запослених у Републици Српској у марту 2010. године износи 241 517 што је у односу на септембар 2009. године, када је било 256 868 запослених, мање за 6%. Од укупног броја запослених, 200 525 лица је запослено у правним субјектима док се 40 992 односи на предузетнике и лица запослена код њих. Број запослених у правним субјектима је мањи за 2,7 % у односу на септембар 2009.

Раст броја запослених у правним субјектима забиљежен је у подручјима: *Образовање* за 3,9%, *Активности у вези са некретнинама* за 0,6% и *Здравствени и социјални рад* за 0,2%.

Посматрано по подручјима дјелатности до смањења броја запослених у правним субјектима је дошло у подручјима: *Грађевинарство* за 9,1%, *Трговина на велико и мало* за 5,8%, *Прерађивачка индустрија* за 4,2%, *Остале комуналне, друштвене и личне услужне активности* за 4,4%, *Пољопривреда, лов и шумарство* за 3,9%.

Напомињемо да је број предузетника и лица која су запослена код њих се до 1. 1. 2010. године заснивао на извјештајима добијеним од подручних јединица Фонда здравственог осигурања Републике Српске, а након тога на извјештају Пореске управе Републике Српске.

Просјечна нето плата исплаћена у јуну 789 КМ

Највиша просјечна нето плата у подручју *Финансијско посредовање* 1 207 КМ, најнижа у подручју *Хотели и ресторани* 539 КМ.

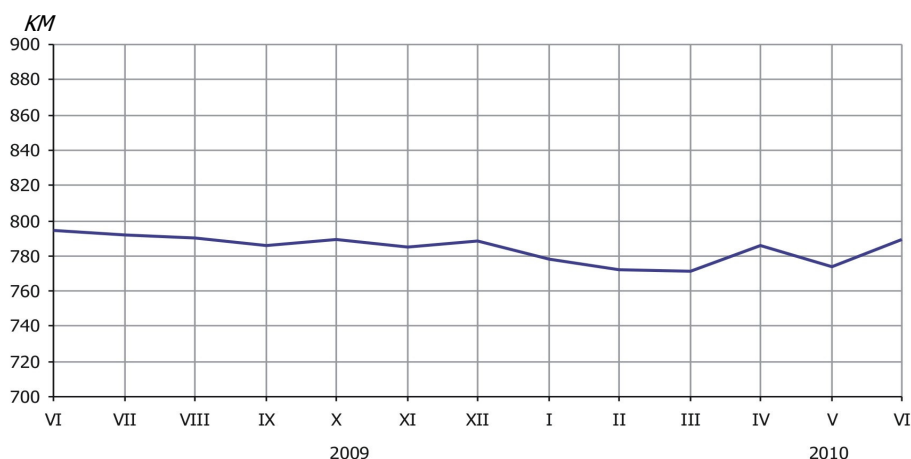
Просјечна мјесечна нето плата запослених у Републици Српској исплаћена у јуну 2010. године износи 789 КМ, а просјечна мјесечна бруто плата 1 205 КМ.

Просјечна исплаћена нето плата у јуну 2010. године у односу на мај 2010. године номинално и реално је већа за 1,9%. У односу на просјечну исплаћену нето плату у 2009. години, просјечна нето плата исплаћена у јуну 2010. године номинално је већа за 0,2% а реално је мања за 1,7%.

У периоду јануар - јун 2010. године просјечна нето плата износи 779 КМ, а просјечна бруто плата 1 189 КМ. У односу на исти период прошле године просјечна нето плата је номинално мања за 1,0% а реално за 3,6%.

Највиша просјечна нето плата, посматрано по подручјима дјелатности, у јуну 2010. године је исплаћена у подручју *Финансијско посредовање* и износи 1 207 КМ, а најнижа у подручју *Хотели и ресторани* 539 КМ.

Номинални раст плате забиљежен је у подручјима *Вађење руде и камена* за 7,2%, затим *Хотели и ресторани* за 3,9% и *Активности у вези с некретнинама, изнајмљивање и пословне активности* за 3,8%, док су у односу на мај 2010. године, највећа номинална смањења плата била у подручјима *Финансијско посредовање* за 2,1%, *Прерађивачка индустрија* за 1,9% и *Остале комуналне, друштвене и личне услужне активности* за 1,8%.



Графикон 1. Просјечне нето плате запослених по мјесецима

Мјесечна инфлација у јуну 2010. године 0,0%

Годишња инфлација (јун 2010/јун 2009) 3,1%

Мјесечне инфлације у Републици Српској у јуну 2010. није било, док је годишња инфлација (јун 2010. /јун 2009. године) 3,1%.

Посматрано по одјељцима намјене потрошње (COICOP), у јуну 2010. године у односу на мај 2010. године, индекс одјељка *Превоз* и индекс одјељка *Остала добра и услуге* виши су за 0,4%. Индекси одјељка: *Храна и безалкохолна пића*, *Становање*, *Здравство*, *Комуникације*, *Рекреација и култура*, *Образовање* и *Ресторани и хотели* остали су непромјењени. Индекс одјељка *Алкохолна пића и дуван* нижи је за 0,3%, индекс одјељка *Одјећа и обућа* за 0,4% и индекс одјељка *Намјештај и покућство* за 0,1%.

Посматрано по одјељцима намјене потрошње (COICOP), у јуну 2010. године у односу на јун 2009. године, највиши раст забиљежен је код одјељка *Алкохолна пића и дуван* 30,4%, затим слиједи индекси одјељка: *Превоз* за 8,5%, *Комуникације* за 8,3%, *Образовање* за 5,8%, *Становање* за 5,1%, *Здравство* за 3,4%, *Остали производи и услуге* за 1,1% *Рекреација и култура* за 0,1% и *Ресторани и хотели* за 0,1%. Индекс одјељка *Одјећа и обућа* нижи је за 3,9%, индекс одјељка *Храна и безалкохолна пића* за 1,3%, индекс одјељка *Намјештај и покућство* за 0,4%.

Цијене произвођача индустријских производа у јуну 2010. у односу на мај 2010, у просјеку остале на истом нивоу

Цијене произвођача индустријских производа у јуну 2010. године у односу на мај 2010. године у просјеку су остале на истом нивоу, а у односу на јун 2009. године више су за 2,1%.

Посматрано по намјени потрошње, у јуну 2010. године у односу на мај 2010. године цијене интермедијарних производа у просјеку су више за 0,3%; цијене нетрајних производа за широку потрошњу у просјеку су ниже за 0,6%, цијене капиталних производа за 0,3%; док су цијене енергије као и цијене трајних производа за широку потрошњу у просјеку остале на истом нивоу.

Посматрано по намјени потрошње, у јуну 2010. године у односу на јун 2009. године цијене интермедијарних производа у просјеку су више за 3,4%, цијене енергије за 3,2%, цијене нетрајних производа за широку потрошњу у просјеку су ниже за 2,0%; док су цијене капиталних производа као и трајних производа за широку потрошњу у просјеку остале на истом нивоу.

Посматрано по подручјима индустријске производње (PRODCOM), цијене подручја (Д) *Прерађивачка индустрија* у јуну 2010. године у односу на мај 2010. године у просјеку су више за 0,1%, цијене подручја (Ц) *Вађење руда и камена* у просјеку су ниже за 0,5%, док су цијене подручја (Е) *Производња и снабдјевање електричном енергијом, гасом и водом* у просјеку остале на истом нивоу.

Посматрано по подручјима индустријске производње (PRODCOM), цијене подручја (Е) *Производња и снабдјевање електричном енергијом, гасом и водом* у јуну 2010. године у односу на јун 2009. године у просјеку су више за 3,8%, цијене подручја (Д) *Прерађивачка индустрија* за 1,6%, док су цијене подручја (Ц) *Вађење руда и камен* у просјеку ниже за 0,4%.

Индекс индустријске производње (VI 2010/Ø 2009) већи 6,3%

Индекс индустријске производње остварен у јуну 2010. године у односу на просјечну мјесечну производњу у 2009. години већи је за 6,3%, у односу на исти мјесец прошле године већи је за 1,5%, док је у односу на претходни мјесец текуће године мањи за 5%.

Индекс индустријске производње остварен у периоду јануар - јун 2010. године у поређењу са истим периодом прошле године већи је за 7%, при чему је индекс у подручју Ц - *Вађење руда и камена* већи за 19,7%, у подручју Е - *Производња и снабдјевање електричном енергијом* за 5,7% и у подручју Д - *Прерађивачка индустрија* за 4,7%.

Посматрано по економској намјени индустријских производа у периоду јануар - јун 2010. године у односу на исти период прошле године остварен је раст индекса индустријске производње интермедијарних производа за 22,7%, нетрајних производа за 4,1%, енергије за 3,6%, док је индекс производње трајних производа мањи за 11,2% и капиталних производа за 19,5%.

Број запослених у индустрији у јуну 2010. године у односу на претходни мјесец текуће године већи је за 0,7% док је у односу на просјечан мјесечни број запослених у 2009. години мањи је за 4,9%.

Индекс индустријске производње у мају 2010. године у Републици Српској је био 111,9, док је у истом мјесецу, у Федерацији БиХ био 103,3, у Србији 99,5 а у Хрватској 102,2.

Покривеност увоза извозом (I – VI 2010.) 57,8 %

Извоз (I-VI 2010/I-VI 2009) повећан 35,3%

У периоду јануар – јун 2010. године **обим спољнотрговинске размјене** Републике Српске са иностранством износио је 2 894 812 000 КМ, од чега се на извоз односи 1 059 976 000 КМ, а на увоз 1 834 836 000 КМ. Спољнотрговински дефицит у овом периоду износио је 774 860 000 КМ, а покривеност увоза извозом је 57,8 %.

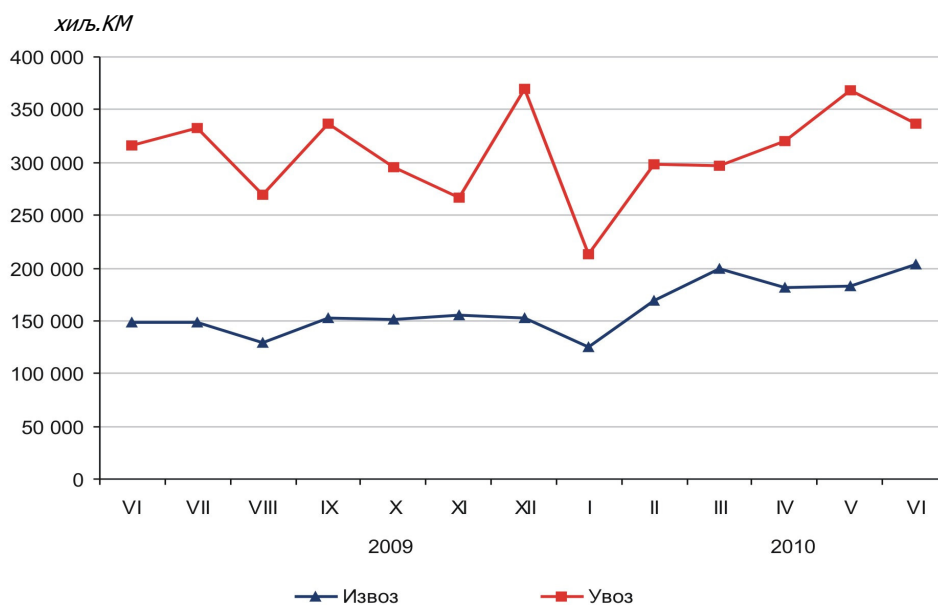
Укупан извоз Републике Српске у периоду јануар – јун 2010. године повећан је за 35,3% у односу на период јануар – јун 2009. године, док је увоз повећан за 8,2%.

У структури извоза према земљи одредишта у периоду јануар – јун 2010. године највише учествује Србија са 18,0%, затим Италија са 15,5% и Хрватска са 11,2%, а у структури увоза Русија учествује са 23,3%, Србија са 21,2% и Италија са 9,4%.

Посматрано по групама производа, у периоду јануар – јун 2010. године у структури извоза највише учествују следеће групе производа: електрична енергија 15,5%, нафтна уља и уља добијена од битуменских минерала (осим сирових) 10,4% и вјештачки корунд, алуминијум оксид и алуминијум хидроксид 6,7%. У структури увоза, највише учествују: нафта и уља добијена од битуменских минерала (сирова) 22,8%, лијекови 3,5% и топло ваљани пљоснати производи од жељеза или нелегираног челика 3,3%.

Укупан извоз Републике Српске у јуну 2010. године износио је 203 199 000 КМ, а укупан увоз 336 963 000 КМ. Извоз је у јуну 2010. године у односу на мај 2010. године повећан за 11,5%, а увоз је смањен за 8,4%.

У првих пет мјесеци 2010. године, послје Хрватске, Република Српска има највећу покривеност увоза извозом 57,2%. Такође, у првих пет мјесеци 2010. године у односу на исти период прошле године Република Српска је у односу на земље у окружењу имала највеће повећање извоза 35,0%.



Графикон 2. Извоз и увоз по мјесецима у хиљадама КМ

МАТЕРИЈАЛ ПРИПРЕМИЛИ:

Статистика националних рачуна

Рада Радановић - начелница одјељења, Милка Цигановић, Дијана Дедић
rada.radanovic@rzs.rs.ba; milka.ciganovic@rzs.rs.ba; dijana.dedic@rzs.rs.ba

Статистика рада

Биљана Глишић, Владимир Копривица
biljana.glisic@rzs.rs.ba; vladimir.koprivica@rzs.rs.ba

Статистика цијена

Жељка Драшковић - начелница одјељења
zeljka.draskovic@rzs.rs.ba
Јасминка Милић
jasminka.milic@rzs.rs.ba

Статистика индустрије и рударства

Мирјана Бандур
mirjana.bandur@rzs.rs.ba

Статистика спољне трговине

Сања Стојчевић
sanja.stojcevic@rzs.rs.ba

ОБЈАШЊЕЊА ПОЈМОВА

Индекс потрошачких цијена заснован је на проширеној потрошачкој корпи производа и услуга коју чине 624 артикла, подјељена у 12 основних категорија према намјени и значају потрошње домаћинства, добијене из Анкете о потрошњи домаћинства. Производи и услуге усклађени су с јединственом класификацијом личне потрошње према намјени (Classification of Individual Consumption by Purpose – COICOP).

∅ - просјек

Саопштење урадило одјељење публикација
Владан Сибиновић, начелник одјељења
Издаје и штампа Републички завод за статистику,
Република Српска, Бања Лука, Вељка Млађеновића 12д
Др Радмила Чичковић, директор Завода
Саопштење је објављено на Интернету, на адреси: www.rzs.rs.ba
тел. +387 51 332 700; Е-mail: stat@rzs.rs.ba

Приликом коришћења података обавезно навести извор
