

фeбpуap 2010. гoдинe CAOПШTEЊE ЗA MEДИЈE

Отпад из производних дјелатности у 2008. години

У циљу приближавања домаћим и међународним стандардима у области статистике заштите животне средине, Републички завод за статистику је у 2009. години први пут провео статистичку активност путем које је прикупио податке о отпаду из производних дјелатности у 2008. години. Том приликом поштовани су, како европски прописи и стандарди у области статистике отпада, као што је Регулатива Европске комисије о статистици отпада, тако и Правилник о категоријама отпада у Републици Српској.

Извјештаје су подносила предузећа чија је претежна дјелатност по Класификацији дјелатности разврстана у подручја: *Вађење руда и камена, Прерађивачка индустрија (искључујући Рециклажу) и Производња и снабдијевање електричном енергијом, гасом и топлим водом*, а која имају десет и више запослених.

У току 2008. године у производним дјелатностима је настало 5 730 448 t отпада. Највећа количина отпада настала је у подручју *Вађење руде и камена* 5 055 864 t, у подручју *Прерађивачка индустрија* настало је 672 755 t, док најмање отпада потиче из подручја *Производња и снабдијевање електричном енергијом, гасом и топлим водом* 1 829 t.

У структури отпада највећи дио заузима отпад од природних материјала 5 408 555 t, затим дрвени отпад 144 067 t и незагађени отпадни материјали од ископавања 64 210 t.

Током 2008. године у производним дјелатностима настало је 43 710 t опасног отпада или 0,76 % у односу на укупну количину отпада.

Од укупне количине опасног отпада, 34 909 t односи се на искоришћена уља, 4 615 t на контаминирану земљу и загађене материјале од машинског ископавања, 2 983 t на дрвени отпад и 1 203 t на остале врсте опасног отпада.

Просјечна нето плата исплаћена у јануару 778 КМ

Највиша просјечна нето плата у подручју Финансијско посредовање 1 236 КМ, најнижа у подручју Хотели и ресторани 522 КМ.

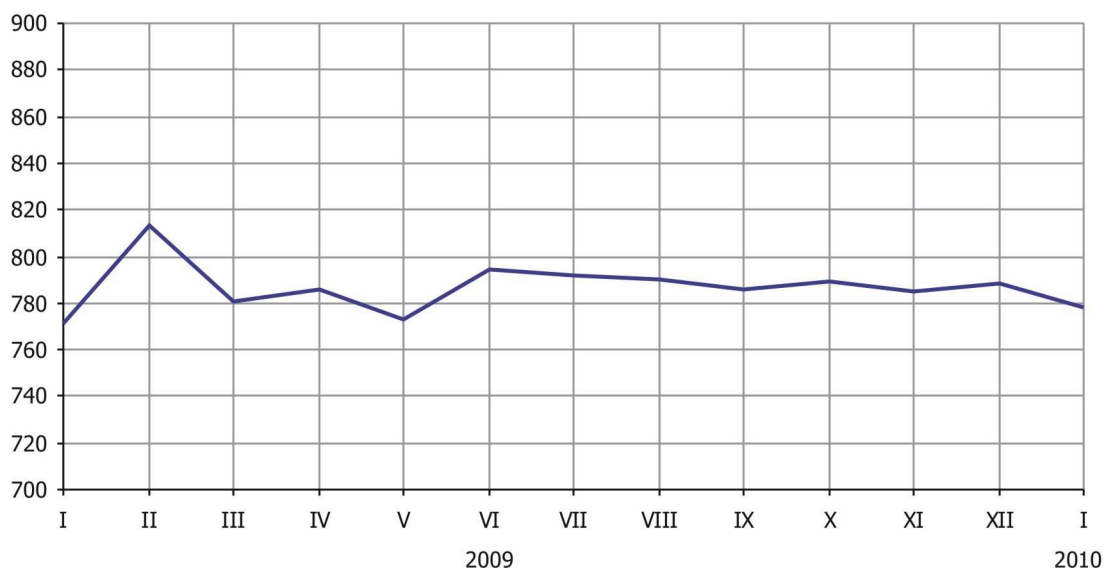
На основу података Републичког завода за статистику, **просјечна мјесечна нето плата** запослених у Републици Српској исплаћена у јануару 2010. године износи **778 КМ**, а просјечна мјесечна бруто плата 1 189 КМ.

Просјечна исплаћена нето плата у јануару 2010. године у односу на децембар 2009. године номинално је мања за 1,3 % а реално за 2,9%. У односу на просјечну исплаћену нето плату у 2009. години, просјечна нето плата исплаћена у јануару 2010. године номинално је мања за 1,2% а реално за 3,8 %.

У односу на јануар 2009. године, просјечна нето плата исплаћена у јануару 2010. године номинално је већа за 0,9% а реално је мања за 1,1%.

Највиша просјечна нето плата, посматрано по подручјима дјелатности, у јануару 2010. године је исплаћена у подручју Финансијско посредовање и износи 1 236 КМ, а најнижа у подручју Хотели и ресторани 522 КМ.

У односу на децембар 2009. године, највећа смањења плате су била у подручјима *Саобраћај, складиштење и везе* за 18,9%, *Остале комуналне, друштвене и личне услужне активности* за 6,7% и *Активности у вези с некретнинама, изнајмљивање и пословне активности* за 5,5%, док је највећи раст плате забиљежен у подручју *Трговина на велико и трговина на мало, оправка моторних возила, мотоцикала и предмета за личну употребу и домаћинство* за 6,9%, затим *Хотели и ресторани* за 5,5% и *Здравствени и социјални рад* за 4,0%.



Графикон 1. Просјечне нето плате запослених по мјесецима

Мјесечна инфлација у јануару 2010. године 1,6%

Годишња инфлација (јануар 2010 / јануар 2009. године) 2,0%

Индекс потрошачких цијена према одјелјцима потрошње

ОДЈЕЉЦИ ПОТРОШЊЕ	процент промјене	
	I 10 XII 09	I 10 I 09
Храна и безалкохолна пића	0,4	-3,6
Алкохол и дуван	10,8	31,7
Одјећа и обућа	-0,1	-3,7
Становање, вода, елек. енергија, плин и др. енергенти	2,3	5,4
Намјештај, покућство и ред. одржавање куће	0,0	-0,7
Здравство	-0,1	2,8
Превоз	1,4	5,4
Комуникације	8,4	8,2
Рекреација и култура	-0,1	0,6
Образовање	5,7	6,2
Ресторани и хотели	0,0	0,7
Остали производи и услуге	0,3	1,1
Укупан индекс	1,6	2,0

Према подацима Републичког завода за статистику, мјесечна инфлација у Републици Српској у јануару 2010. године, била је 1,6%, док је годишња инфлација (јануар 2010 / јануар 2009. године) 2,0%.

Посматрано по одјелјцима намјене потрошње (СОИСОР), у јануару 2010. године, у односу на децембар 2009. године, индекс одјелјка *Алкохолна пића и дуван* виши је за 10,8%, индекс одјелјка *Комуникације* за 8,4%, индекс одјелјка *Образовање* за 5,7%, индекс одјелјка *Становање* за 2,3%, индекс одјелјка *Превоз* за 1,4%, индекс одјелјка *Храна и безалкохолна пића* за 0,4% и индекс одјелјка *Остала добра и услуге* за 0,3%. Индекси одјелјака *Намјештај и покућство* и *Ресторани и хотели* остали су непромјењени, док су индекси одјелјака *Одјећа и обућа*, *Здравство* и *Рекреација и култура* нижи за 0,1%.

Посматрано по одјељцима намјене потрошње (СОICOP), у јануару 2010. године, у односу на јануар 2009. године, највиши раст забиљежен је код одјељка *Алкохолна пића и дуван* за 31,7%, затим слиједе индекси одјељака: *Комуникације* виши за 8,2%, *Образовање* за 6,2%, *Становање* за 5,4%, *Превоз* за 5,4%, *Здравство* за 2,8%, *Остали производи и услуге* за 1,1%, *Ресторани и хотели* за 0,7% и *Рекреација и култура* за 0,6%. Индекс одјељка *Одјећа и обућа* нижи је за 3,7%, индекс одјељка *Храна и безалкохолна пића* за 3,6% и индекс одјељка *Намјештај и покућство* за 0,7%.

Цијене произвођача индустријских производа у јануару 2010 у односу на децембар 2009, у просјеку више за 1,8%

НАЗИВ	процент промјене	
	I 10 XII 09	I 10 I 09
УКУПАН ИНДЕКС	1,8	-1,3
По намјени потрошње		
Енергија	3,6	2,9
Интермедијарни производи	0,9	-5,0
Капитални производи	0,1	-7,2
Трајни производи за широку потрошњу	0,0	-0,2
Нетрајни производи за широку потрошњу	0,1	-0,9
По подручјима индустријске производње		
Вађење руда и камена	3,3	2,8
Прерађивачка индустрија	0,4	-4,5
Производња и снабдјевање електричном енергијом, гасом и водом	3,7	3,7

Цијене произвођача индустријских производа у јануару 2010. године у односу на децембар 2009. године у просјеку су више за 1,8%, а у односу на јануар 2009. године у просјеку су ниже за 1,3%.

Посматрано по намјени потрошње, у јануару 2010. године у односу на децембар 2009. године цијене енергије у просјеку су више за 3,6%; цијене интермедијарних производа за 0,9%, цијене капиталних производа као и цијене нетрајних производа за широку потрошњу за 0,1%; док су цијене трајних производа за широку потрошњу у просјеку остале на истом нивоу.

Посматрано по намјени потрошње, у јануару 2010. године у односу на јануар 2009. године цијене енергије у просјеку су више за 2,9%; цијене капиталних производа у просјеку су ниже за 7,2%, цијене интермедијарних производа за 5,0%, цијене нетрајних производа за широку потрошњу за 0,9% и цијене трајних производа за широку потрошњу за 0,2%.

Посматрано по подручјима индустријске производње (PRODCOM), цијене подручја (Е) производња и снабдјевање електричном енергијом, гасом и водом у јануару 2010. године у односу на децембар 2009. године у просјеку су више за 3,7%, цијене подручја (Ц) вађење руда и камена за 3,3% и цијене подручја (Д) прерађивачка индустрија за 0,4%.

Посматрано по подручјима индустријске производње (PRODCOM), цијене подручја подручја (Е) *Производња и снабдјевање електричном енергијом, гасом и водом* у јануару 2010. године у односу на јануар 2009. године у просјеку су више за 3,7%, цијене подручја подручја (Ц) *Вађење руда и камен* за 2,8%; док су цијене подручја (Д) *Прерађивачка индустрија* у просјеку ниже за 4,5%.

Индекс индустријске производње (I 2010/Ø2009) мањи за 8,9%

Број запослених у индустрији (I 2010/Ø2009) мањи за 5,8%

На основу података Републичког завода за статистику, **индекс индустријске производње** остварен у јануару 2010. године у односу на просјечну мјесечну производњу у 2009. години мањи је за 8,9%, у односу на децембар прошле године мањи је за 13,7%, док је у односу на исти мјесец прошле године већи за 11%.

Индекс индустријске производње остварен у јануару 2010. године у поређењу са истим мјесецем прошле године у подручју С - вађење руда и камена већи је за 33,9%, у подручју Е - производња и снабдијевање електричном енергијом за 11,7% и у подручју Д - прерађивачка индустрија за 5,1%.

Посматрано по економској намјени индустријских производа у јануару 2010. године у односу на исти мјесец прошле године остварен је раст индекса индустријске производње интермедијарних производа за 57,8%, енергије за 7,1% и нетрајних производа за 0,7%, док је индекс производње трајних производа мањи за 17,6% и капиталних производа за 37,9%.

Број запослених у индустрији у јануару 2010. године у односу на исти мјесец прошле године мањи је за 8,2%, у односу на просјечан мјесечни број запослених у 2009. години мањи је за 5,8% и у односу на број запослених у децембру прошле године за 3,5%.

Број запослених у јануару 2010. године у поређењу са истим мјесецем прошле године у подручју Е - производња и снабдијевање електричном енергијом мањи је за 1%, у подручју D - прерађивачка индустрија мањи је за 10,3%, док је у подручју С - вађење руда и камена забиљежен раст од 3%.

Покривеност увоза извозом (јануар 2010.) 58,5 %

Извоз (I 2010/I 2009) повећан за 25,6%

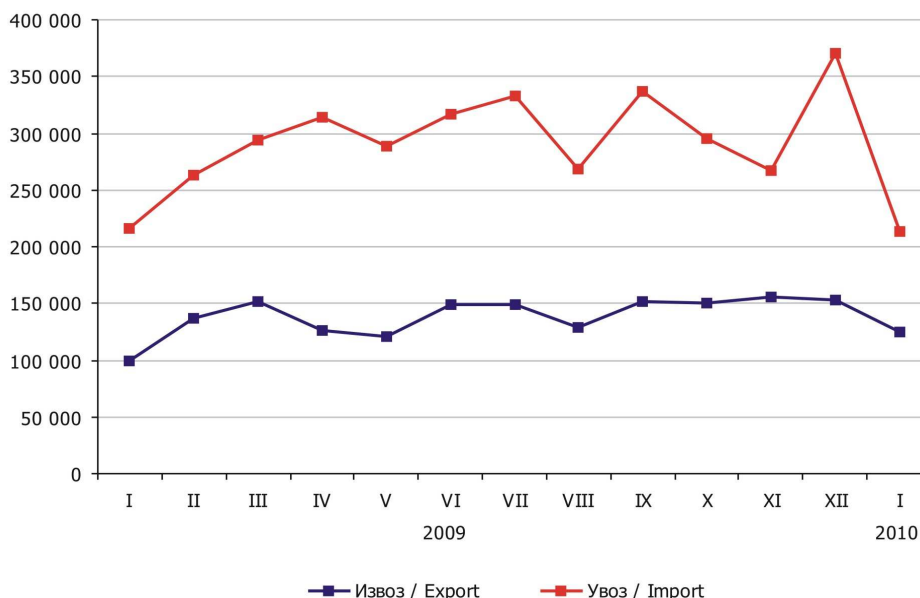
Републички завод за статистику обавјештава да је у јануару 2010. године **обим спољнотрговинске размјене** Републике Српске са иностранством износио **338 638 000 КМ**, од чега се на извоз односи 124 947 000 КМ, а на увоз 213 691 000 КМ. Спољнотрговински дефицит у јануару 2010. године износио је 88 744 000 КМ, а покривеност увоза извозом је 58,5 %.

Укупан извоз Републике Српске у јануару 2010. године повећан је за 25,6% у односу на јануар 2009. године, док је увоз смањен за 2,3%.

У односу на децембар 2009. године, извоз је у јануару 2010. године смањен за 18,0%, а увоз је смањен за 42,3%.

У структури извоза према земљи одредишта у јануару 2010. године највише учествује Италија са 18,8%, затим Србија са 14,6% и Хрватска са 11,6%, а у структури увоза Русија учествује са 27,7%, Србија са 19,6% и Италија са 10,3%.

Посматрано по групама производа, у јануару 2010. године у структури извоза највише учествују сљедеће групе производа: електрична енергија 15,5%, нафтна уља и уља добијена од битуменских минерала (осим сирових) 10,5% и умјетни корунд, алуминијум оксид и алуминијум хидроксид 7,8%. У структури увоза, највише учествују: нафта и уља добијена од битуменских минерала (сирова) 27,2%, топло ваљани плоснати производи од жељеза или нелегираног челика 4,0% и лијекови 3,5%.



Графикон 2. Извоз и увоз по мјесецима у хиљадама КМ

МАТЕРИЈАЛ ПРИПРЕМИЛИ:

Статистика заштите животне средине

Стана Копрановић
stana.kopranovic@rzs.rs.ba

Статистика рада

Биљана Глишић
biljana.glisic@rzs.rs.ba

Статистика цијена

Жељка Драшковић, начелница одјељења
zeljka.draskovic@rzs.rs.ba
Јасминка Милић
jasminka.milic@rzs.rs.ba

Статистика индустрије и рударства

Мирјана Бандур
mirjana.bandur@rzs.rs.ba

Статистика спољне трговине

Сања Стојчевић
sanja.stojcevic@rzs.rs.ba

ОБЈАШЊЕЊА ПОЈМОВА

Индекс потрошачких цијена заснован је на проширеној потрошачкој корпи производа и услуга коју чине 624 артикла, подјељена у 12 основних категорија према намјени и значају потрошње домаћинства, добијене из Анкете о потрошњи домаћинства. Производи и услуге усклађени су с јединственом класификацијом личне потрошње према намјени (Classification of Individual Consumption by Purpose – COICOP).

∅ - просјек

Саопштење урадило одјељење публикација
Владан Сибиновић, начелник одјељења
Издаје и штампа Републички завод за статистику,
Република Српска, Бања Лука, Вељка Млађеновића 12д
Др Радмила Чичковић, директор Завода
Саопштење је објављено на Интернету, на адреси: www.rzs.rs.ba
тел. +387 51 450 275; Е-mail: stat@rzs.rs.ba

Приликом коришћења података обавезно навести извор
