



САОБРАЋАЈ И БЕЗЕ TRANSPORT AND COMMUNICATIONS

Количина робе превезене у четвртм тромјесечју 2016. године у односу на исти период претходне године биљежи пад од 2,1%. У истом периоду, пређени пут теретних возила већи је за 6,0%, а обим рада, исказан у тонским километрима, већи је за 20,2%.

Број превезених путника у друмском саобраћају мањи је за 1,4%. Пређени километри аутобуса мањи су за 10,4%, а обим рада, исказан у путничким километрима, мањи је за 2,9%.

У градско-приградском саобраћају, у периоду октобар-децембар 2016. године у односу на исти период претходне године, укупни пређени пут аутобуса већи је за 6,8%, а број превезених путника већи је за 21,4%.

У жељезничком саобраћају, у четвртм тромјесечју 2016. године, обим превезене робе већи је за 15,0% у односу на исти период претходне године, а обим рада мјерен оствареним тонским километрима мањи је за 3,1%. Превезено је 11,6% мање путника, а број остварених путничких километара мањи је за 12,3%.

У четвртм тромјесечју 2016. године, број писмоносних пошиљки у односу на исти период прошле године био је мањи за 7,5%, а број пакетских пошиљки већи за 0,9%. Број телеграма био је два пута већи у односу на исти период прошле године.

Промет на аеродромима Републике Српске у четвртм тромјесечју 2016. године биљежи пад у односу на исти период претходне године. Број летова страних авиона био је мањи за 31,5%, док је број летова домаћих авиона био мањи за 47,9%. Број превезених путника страним авионима мањи је за 2,8%.

У четвртм тромјесечју 2016. године број минута разговора у мобилној телефонији већи је за 3,1%, док је број минута разговора у фиксној телефонији мањи за 27,8% у односу на исти период претходне године. Број претплатника у мобилној телефонији мањи је за 7,6% у односу на четврто тромјесечје 2015. године.

Подаци о превозу робе и путника прикупљају се Тромјесечним извјештајем о друмском превозу робе и путничком и градском саобраћају (СА/Т-11) од предузећа која се баве превозом робе и путника у унутрашњем и међународном превозу.

Није обухваћен превоз робе и путника који предузећа, својим превозним средствима, обављају за сопствене потребе.

Подаци о превезеним путницима и роби у жељезничком саобраћају добијени су на основу Тромјесечног извјештаја жељезничког саобраћаја (СЖ/Т-11) који доставља "Жељезнице Републике Српске", А.Д.

Подаци о поштанском саобраћају добијени су на основу Тромјесечног извјештаја ПТТ промета (ПТТ/Т-11) које доставља "Предузеће за поштански саобраћај Републике Српске", А.Д.

Подаци о промету на аеродромима Републике Српске добијени су на основу Тромјесечног извјештаја о промету на аеродромима (СВ/Т-21) које доставља "Аеродроми Републике Српске".

Подаци о телекомуникацијама прикупљају се Тромјесечним извјештајем ПТТ промета – телекомуникациони саобраћај (ПТТ/Т-11а) од предузећа и јединица која се баве телекомуникационим саобраћајем на територији Републике Српске.

Amount of transported goods in the fourth quarter of 2016, compared to the same period of the previous year, decreased by 2.1%. During the same period, kilometres covered by freight road vehicles were 6.0% higher, while amount of work measured by tonne kilometres was 20.2% higher.

Within the road passenger transport activities, number of transported passengers was 1.4% lower. Bus kilometres covered were 10.4% lower, while amount of work measured by passenger kilometres was 2.9% lower.

In municipal transport, in the period October-December 2016, compared to the same period of the previous year, bus-kilometres covered were 6.8% higher and number of passengers carried was 21.4% higher.

In railway transport, in the fourth quarter of 2016, amount of transported goods increased by 15.0% in comparison with the same period of the previous year, while amount of work measured by tonne kilometres decreased by 3.1%. Number of transported passengers in railway transport decreased by 11.6%, while realised passenger kilometres decreased by 12.3%.

Volume of postal activities in the fourth quarter of 2016 decreased by 7.5% for letters, while it increased by 0.9% for parcels. Number of telegrams was two times higher compared to the same period of the previous year.

A decrease was recorded in traffic at airports of Republika Srpska in the third quarter of 2016 in comparison with the same period of the previous year. Number of international aircraft flights decreased by 31.5%, while number of domestic aircraft flights decreased by 47.9%. Number of passengers transported by international aircrafts was 2.8% lower.

Compared to the same quarter of the previous year, in the fourth quarter of 2016 number of call minutes in mobile telephony was 3.1% higher, while number of call minutes in landline telephony decreased by 27.8%. Number of mobile telephony subscribers decreased by 7.6% compared to the fourth quarter of the previous year.

Goods and passenger transport data were obtained through the Quarterly report on goods transport and road and municipal passenger transport (SA/T-11), submitted by enterprises performing transport of goods and passengers in domestic and international transport.

Transport of goods and passengers performed by enterprises for their own needs using their own vehicles is not included.

Data on transported passengers and goods in railway transport were obtained through the Quarterly report on railway transport (SŽ/T-11) submitted by the enterprise "Željeznice Republike Srpske", JSC.

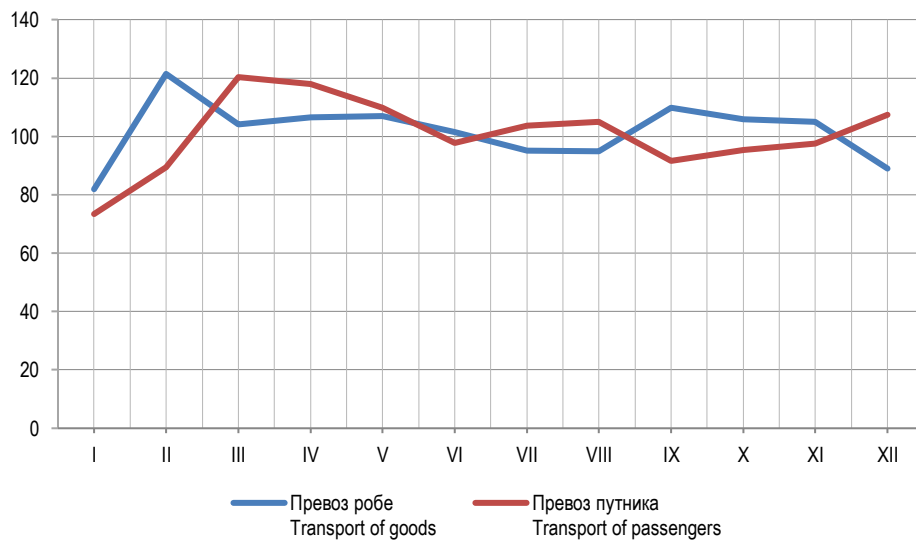
Data on postal activities were obtained through the Quarterly report on postal traffic (PTT/T-11), submitted by the enterprise "Preduzeće za poštanski saobraćaj Republike Srpske", JSC.

Data on traffic at airports of Republika Srpska were obtained through the Quarterly report on traffic at airports (SV/T-21), submitted by the enterprise "Aerodromi Republike Srpske".

Data on telecommunications are obtained through the Quarterly report on postal traffic – telecommunications traffic (PTT/T-11a), submitted by enterprises and units engaged in telecommunications traffic on the territory of Republika Srpska.

1. ДРУМСКИ И ГРАДСКИ САОБРАЋАЈ
ROAD AND MUNICIPAL TRANSPORT

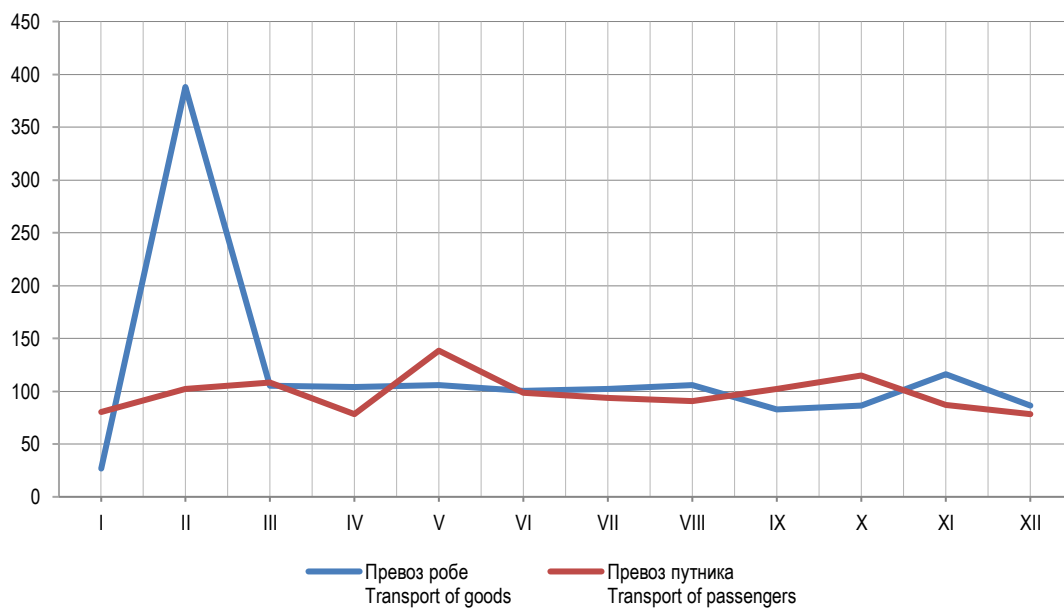
	Индекси Indices			
	$\frac{IV\ 2016}{IV\ 2015}$	$\frac{IV\ 2016}{III\ 2016}$	$\frac{I-IV\ 2016}{I-IV\ 2015}$	
ПРЕВОЗ РОБЕ				GOODS TRANSPORT
Пређени километри	106,0	99,4	103,3	Kilometres covered
Превезена роба	97,9	106,7	93,9	Goods transported
Тонски километри	120,2	110,1	101,6	Tonne kilometres
ДРУМСКИ ПРЕВОЗ ПУТНИКА				ROAD PASSENGER TRANSPORT
Пређени километри аутобуса	89,6	97,3	84,9	Bus kilometres covered
Превезени путници	98,6	97,5	83,9	Passengers carried
Путнички километри	97,1	92,2	91,9	Passenger kilometres
ГРАДСКО-ПРИГРАДСКИ ПРЕВОЗ ПУТНИКА				URBAN-SUBURBAN PASSENGER TRANSPORT
Пређени километри аутобуса	106,8	107,3	105,7	Bus kilometres covered
Превезени путници	121,4	96,2	100,0	Passengers carried



Графикон1. Превоз робе и путника у друмском саобраћају, 2016, по мјесецима
Graph 1. Road transport of goods and passengers, 2016, by month

2. ЖЕЉЕЗНИЧКИ САОБРАЋАЈ
RAILWAY TRANSPORT

	Индекси Indices			
	<u>IV 2016</u> IV 2015	<u>IV 2016</u> III 2016	<u>I-IV 2016</u> I-IV 2015	
ТЕРЕТНИ САОБРАЋАЈ				GOODS TRANSPORT
Превезено тона робе	115,0	92,6	89,0	Tonnes of goods transported
Тонски километри	96,9	81,4	83,2	Tonne kilometres
ПУТНИЧКИ САОБРАЋАЈ				PASSENGER TRANSPORT
Превезени путници	88,4	95,0	89,9	Passengers transported
Путнички километри	87,7	95,4	100,0	Realised passenger-kilometres



Графикон 2. Превоз робе и путника у жељезничком саобраћају, 2016, по мјесецима
Graph 2. Railway transport of goods and passengers, 2016, by month

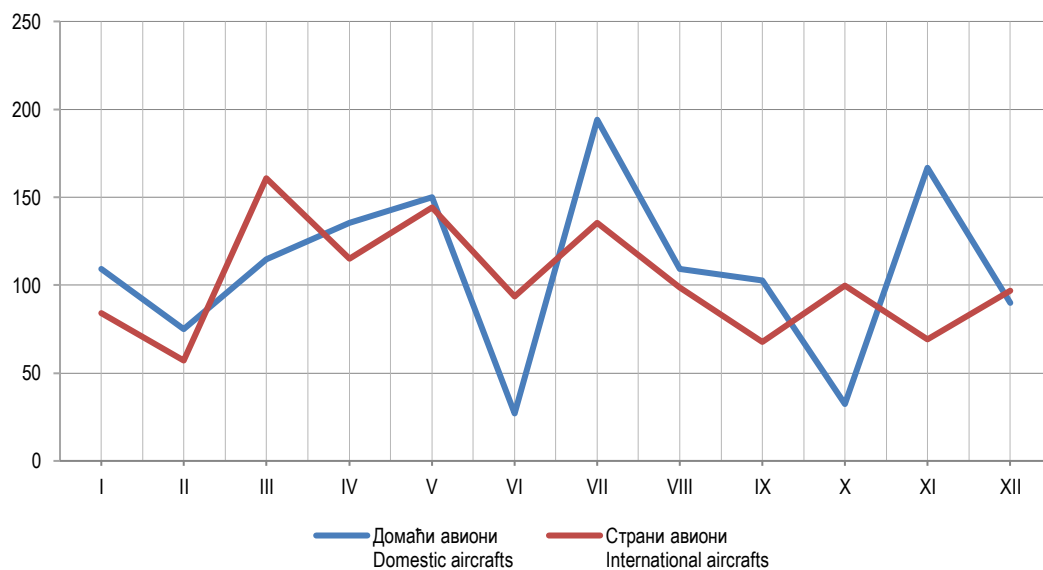
3. ПОШТАНСКЕ АКТИВНОСТИ
POSTAL ACTIVITIES

	Индекси Indices			
	<u>IV 2016</u> IV 2015	<u>IV 2016</u> III 2016	<u>I-IV 2016</u> I-IV 2015	
Писмоносне пошिल्ке	92,5	102,8	75,9	Letter mails
Пакетске пошिल्ке	100,9	118,4	138,7	Parcel mails
Телеграми	212,3	75,9	124,8	Telegrams

4. АЕРОДРОМСКЕ УСЛУГЕ, ПРОМЕТ АВИОНА¹⁾
AIRPORT SERVICES, AIRCRAFTS TRAFFIC¹⁾

	Индекси Indices			
	IV 2016 IV 2015	IV 2016 III 2016	I-IV 2016 I-IV 2015	
ПРОМЕТ ДОМАЋИХ АВИОНА				TRAFFIC OF DOMESTIC AIRCRAFTS
Број летова	52,1	35,7	67,3	Flights
Број путника	60,2	47,2	13,1	Number of passengers
ПРОМЕТ СТРАНИХ АВИОНА				TRAFFIC OF INTERNATIONAL AIRCRAFTS
Број летова	68,5	60,8	72,0	Flights
Број путника	97,2	59,2	106,9	Number of passengers

¹⁾ Промет домаћих авиона обухвата ванредне летове авиона Владе Републике Српске. Промет страних авиона обухвата летове авиона у власништву приватних компанија.
Traffic of domestic aircrafts covers exceptional flights of aircrafts owned by the Government of Republika Srpska. Traffic of foreign aircrafts covers flights of aircrafts owned by private companies.



Графикон 3. Промет путника на аеродромима Републике Српске, 2016, по мјесецима
Graph 3. Passengers at airports of Republika Srpska, 2016, by month

5. ТЕЛЕКОМУНИКАЦИЈЕ
TELECOMUNICATIONS

	Индекси Indices			
	IV 2016 IV 2015	IV 2016 III 2016	I-IV 2016 I-IV 2015	
Фиксна телефонија	72,2	78,3	86,8	Landline telephony
Мобилна телефонија	103,1	89,0	113,2	Mobile telephony
Број претплатника мобилне телефоније	92,4	100,1	-	Number of mobile telephony subscribers

Саопштење припремила: Тања Мирнић
e-mail: tanja.mirnic@rzs.rs.ba

Издаје Републички завод за статистику, Република Српска, Бања Лука, Вељка Млађеновића 12д – Тел. +387 51 332 700 – Др Радмила Чичковић, директор – Владан Сибиновић, главни уредник – Излази тромјесечно – Саопштење је објављено на Интернету на адреси: www.rzs.rs.ba – E-mail: stat@rzs.rs.ba – Приликом коришћења података обавезно навести извор

Prepared by: Tanja Mirnić
e-mail: tanja.mirnic@rzs.rs.ba

Published by Republika Srpska Institute of Statistics, Banja Luka, Veljka Mladenovića 12d – Tel. +387 51 332 700 – Radmila Čičković, PhD, Director General – Vladan Sibinović, Editor in chief – Quarterly periodicity – Release is available on the Internet at: www.rzs.rs.ba – E-mail: stat@rzs.rs.ba – These data can be used provided the source is acknowledged