



## САОБРАЋАЈ И БЕЗЕ TRANSPORT AND COMMUNICATIONS

Количина робе превезене у четвртм тромјесечју 2015. године у односу на исти период претходне године биљежи раст од 22,6%. У истом периоду, пређени пут теретних возила мањи је за 4,0%, а обим рада, исказан у тонским километрима, мањи је за 3,3%.

Број превезених путника у друмском саобраћају већи је за 11,5%. Пређени километри аутобуса мањи су за 10,6%, а обим рада, исказан у путничким километрима, мањи је за 14,4%.

У градско-приградском саобраћају, у периоду октобар-децембар 2015. године у односу на исти период претходне године, укупни пређени пут аутобуса већи је за 1,4%, а број превезених путника већи је за 3,5%.

У жељезничком саобраћају, у четвртм тромјесечју 2015. године, обим превезене робе мањи је за 15,4% у односу на исти период претходне године, а обим рада мјерен оствареним тонским километрима већи је за 6,8%. Превезено је 12,2% мање путника, а број остварених путничких километара мањи је за 15,9%.

У четвртм тромјесечју 2015. године, број писмоносних пошиљки у односу на исти период прошле године био је већи за 5,2%, а број пакетских пошиљки мањи за 33,8%. Број телеграма био је већи за 61,1%.

Промет на аеродромима Републике Српске у четвртм тромјесечју 2015. године биљежи пад у односу на исти период претходне године. Број летова страних авиона био је мањи за 39,8%, док је број летова домаћих авиона био мањи за 47,3%. Број превезених путника страним авионима мањи је за 2,5%.

Промет у телекомуникационом саобраћају у четвртм тромјесечју 2015. године биљежи раст у односу на четврто тромјесечје 2014. године. Број минута разговора у мобилној телефонији већи је за 0,9%, док је број минута разговора у фиксној телефонији мањи за 11,1%. Број претплатника у мобилној телефонији већи је за 5,1% у односу на четврто тромјесечје 2014. године.

Подаци о превозу робе и путника прикупљају се Тромјесечним извјештајем о друмском превозу робе и путничком и градском саобраћају (САТ-11) од предузећа која се баве превозом робе и путника у унутрашњем и међународном превозу.

Није обухваћен превоз робе и путника који предузећа, својим превозним средствима, обављају за сопствене потребе.

Подаци о превезеним путницима и роби у жељезничком саобраћају добијени су на основу Тромјесечног извјештаја жељезничког саобраћаја (СЖТ-11) који доставља "Жељезнице Републике Српске", А.Д.

Подаци о поштанском саобраћају добијени су на основу Тромјесечног извјештаја ПТТ промета (ПТТ/Т-11) које доставља "Предузеће за поштански саобраћај Републике Српске", А.Д.

Подаци о промету на аеродромима Републике Српске добијени су на основу Тромјесечног извјештаја о промету на аеродромима (СВТ-21) које доставља "Аеродроми Републике Српске".

Подаци о телекомуникацијама прикупљају се Тромјесечним извјештајем ПТТ промета – телекомуникациони саобраћај (ПТТ/Т-11а) од предузећа и јединица која се баве телекомуникационим саобраћајем на територији Републике Српске.

*Amount of transported goods in the fourth quarter of 2015, compared to the same period of the previous year, increased by 22.6%. During the same period, kilometres covered by freight road vehicles were 4.0% lower, while amount of work measured by tonne kilometres was 3.3% lower.*

*Within the road passenger transport activities, number of transported passengers was 11.5% higher. Bus kilometres covered were 10.6% lower, while amount of work measured by passenger kilometres was 14.4% lower.*

*In municipal transport, in the period October-December 2015, compared to the same period of the previous year, bus-kilometres covered were 1.4% higher and number of passengers carried was 3.5% higher.*

*In railway transport, in the fourth quarter of 2015, amount of transported goods decreased by 15.4% in comparison with the same period of the previous year, while amount of work measured by tonne kilometres increased by 6.8%. Number of transported passengers in railway transport decreased by 12.2%, while realised passenger kilometres decreased by 15.9%.*

*Compared to the same period of the previous year, volume of postal activities in the fourth quarter of 2015 increased by 5.2% for letters, while it decreased by 33.8% for parcels. Number of telegrams increased by 61.1%.*

*A decrease was recorded in traffic at airports of Republika Srpska in the fourth quarter of 2015 in comparison with the same period of the previous year. Number of international aircraft flights decreased by 39.9%, while number of domestic aircraft flights decreased by 47.3%. Number of passengers transported by international aircrafts was 2.5% lower.*

*Compared to the same quarter of the previous year, an increase was recorded in turnover in telecommunications traffic in the fourth quarter of 2015. Number of call minutes in mobile telephony was 0.9% higher, while number of call minutes in landline telephony decreased by 11.1%. Number of mobile telephony subscribers increased by 5.1% compared to the same quarter of the previous year.*

*Goods and passenger transport data were obtained through the Quarterly report on goods transport and road and municipal passenger transport (SAT-11), submitted by enterprises performing transport of goods and passengers in domestic and international transport.*

*Transport of goods and passengers performed by enterprises for their own needs using their own vehicles is not included.*

*Data on transported passengers and goods in railway transport were obtained through the Quarterly report on railway transport (SŽT-11) submitted by the enterprise "Željeznice Republike Srpske", JSC.*

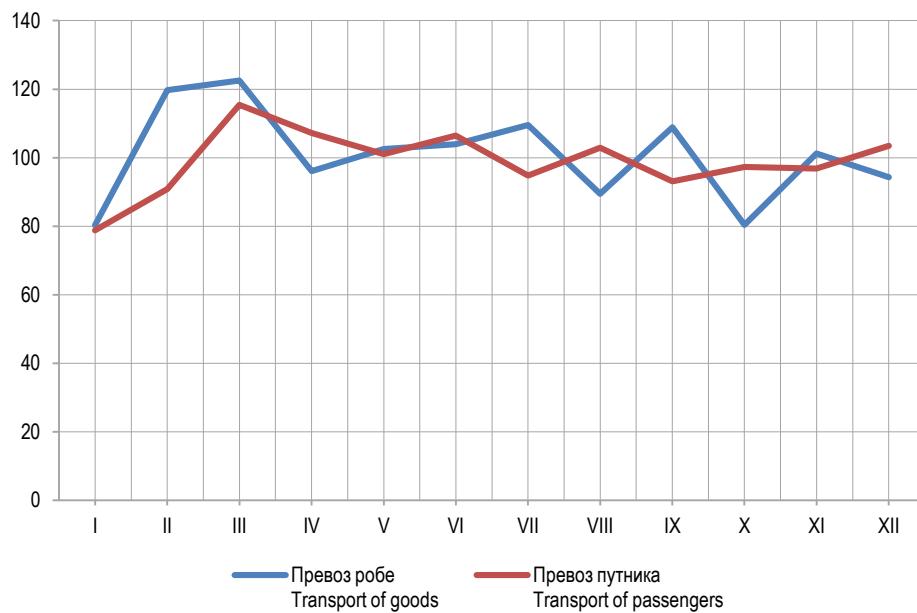
*Data on postal activities were obtained through the Quarterly report on postal traffic (PTT/T-11), submitted by the enterprise "Preduzeće za poštanski saobraćaj Republike Srpske", JSC.*

*Data on traffic at airports of Republika Srpska were obtained through the Quarterly report on traffic at airports (SVT-21), submitted by the enterprise "Aerodromi Republike Srpske".*

*Data on telecommunications are obtained through the Quarterly report on postal traffic – telecommunications traffic (PTT/T-11a), submitted by enterprises and units engaged in telecommunications traffic on the territory of Republika Srpska.*

1. ДРУМСКИ И ГРАДСКИ САОБРАЋАЈ  
ROAD AND MUNICIPAL TRANSPORT

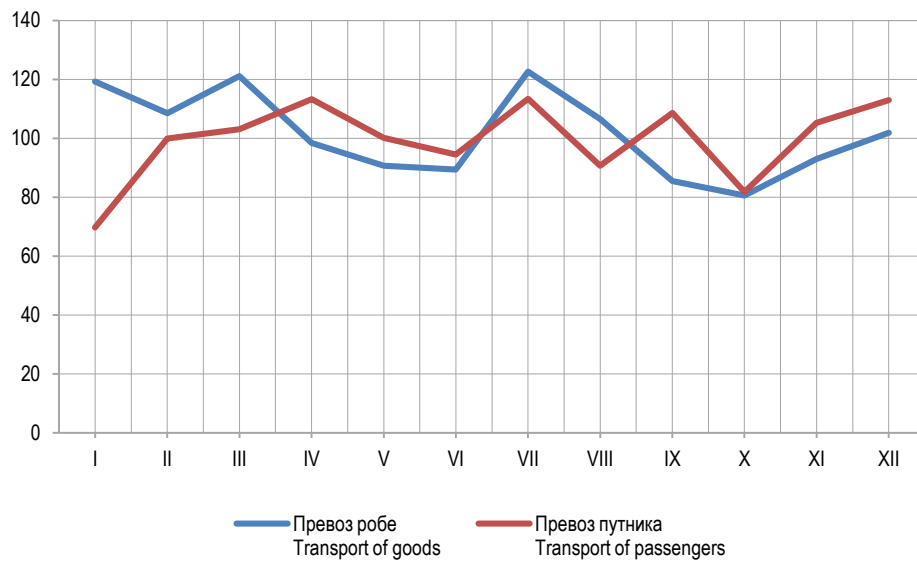
	Индекси <i>Indices</i>			
	IV 2015 IV 2014	IV 2015 III 2015	I-IV 2015 I-IV 2014	
ПРЕВОЗ РОБЕ				GOODS TRANSPORT
Пређени километри	96,0	95,4	94,4	<i>Kilometres covered</i>
Превезена роба	122,6	103,7	133,6	<i>Goods transported</i>
Тонски километри	96,7	81,0	96,9	<i>Tonne kilometres</i>
ДРУМСКИ ПРЕВОЗ ПУТНИКА				ROAD PASSENGER TRANSPORT
Пређени километри аутобуса	89,4	89,8	92,8	<i>Bus kilometres covered</i>
Превезени путници	111,5	102,8	123,2	<i>Passengers carried</i>
Путнички километри	85,6	92,7	91,8	<i>Passenger kilometres</i>
ГРАДСКО-ПРИГРАДСКИ ПРЕВОЗ ПУТНИКА				URBAN-SUBURBAN PASSENGER TRANSPORT
Пређени километри аутобуса	101,4	108,7	99,9	<i>Bus kilometres covered</i>
Превезени путници	103,5	121,3	102,2	<i>Passengers carried</i>



Графикон1. Превоз робе и путника у друмском саобраћају, по мјесецима, 2015.  
Graph 1. Road transport of goods and passengers, by month, 2015

2. ЖЕЉЕЗНИЧКИ САОБРАЋАЈ  
RAILWAY TRANSPORT

	Индекси Indices			
	<u>IV 2015</u> IV 2014	<u>IV 2015</u> III 2015	<u>I-IV 2015</u> I-IV 2014	
ТЕРЕТНИ САОБРАЋАЈ				GOODS TRANSPORT
Превезено тона робе	84,6	81,3	99,1	Tonnes of goods transported
Тонски километри	106,8	65,1	105,1	Tonne kilometres
ПУТНИЧКИ САОБРАЋАЈ				PASSENGER TRANSPORT
Превезени путници	87,8	89,6	102,9	Passengers transported
Путнички километри	84,1	90,0	102,1	Realised passenger-kilometres



Графикон 2. Превоз робе и путника у жељезничком саобраћају, по мјесецима, 2015.  
Graph 2. Railway transport of goods and passengers, by month, 2015

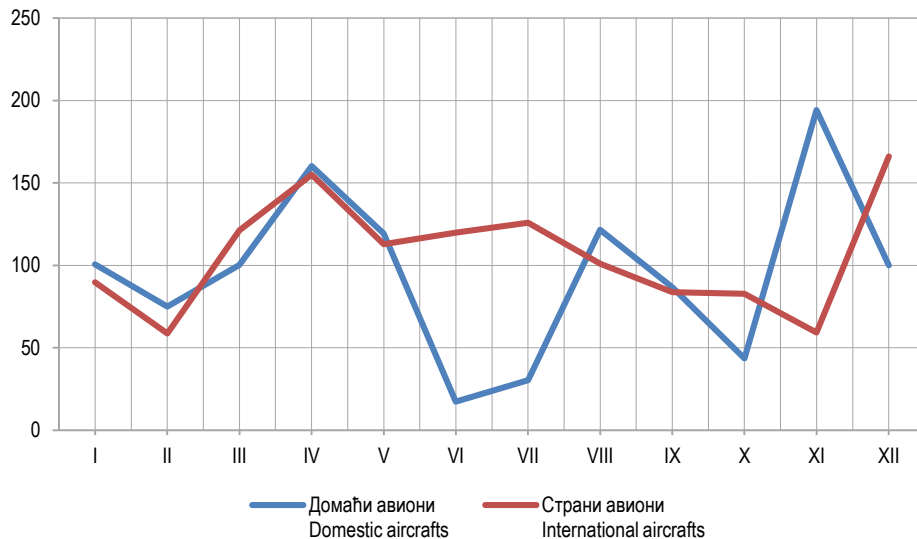
3. ПОШТАНСКЕ АКТИВНОСТИ  
POSTAL ACTIVITIES

	Индекси Indices			
	<u>IV 2015</u> IV 2014	<u>IV 2015</u> III 2015	<u>I-IV 2015</u> I-IV 2014	
Писмоносне пошिल्ке	105,2	105,4	100,4	Letter mails
Пакетске пошिल्ке	66,2	118,7	47,3	Parcel mails
Телеграми	161,1	120,5	144,7	Telegrams

4. АЕРОДРОМСКЕ УСЛУГЕ, ПРОМЕТ АВИОНА<sup>1)</sup>  
AIRPORT SERVICES, AIRCRAFTS TRAFFIC<sup>1)</sup>

	Индекси Indices			
	IV 2015 IV 2014	IV 2015 III 2015	I-IV 2015 I-IV 2014	
ПРОМЕТ ДОМАЋИХ АВИОНА				TRAFFIC OF DOMESTIC AIRCRAFTS
Број летова	52,7	64,9	69,6	Flights
Број путника	5,7	68,6	38,7	Number of passengers
ПРОМЕТ СТРАНИХ АВИОНА				TRAFFIC OF INTERNATIONAL AIRCRAFTS
Број летова	60,2	46,5	119,0	Flights
Број путника	97,5	63,2	97,8	Number of passengers

<sup>1)</sup> Промет домаћих авиона обухвата редовне летове ВН Airlines, те ванредне летове авиона Владе Републике Српске. Промет страних авиона обухвата летове авиона у власништву приватних компанија.  
Traffic of domestic aircrafts covers scheduled flights of BH Airlines, as well as exceptional flights of aircrafts owned by the Government of Republika Srpska. Traffic of foreign aircrafts covers flights of aircrafts owned by private companies.



Графикон 3. Промет путника на аеродромима Републике Српске, по мјесецима, 2015.  
Graph 3. Passengers at airports of Republika Srpska, by month, 2015

5. ТЕЛЕКОМУНИКАЦИЈЕ  
TELECOMMUNICATIONS

	Индекси Indices			
	IV 2015 IV 2014	IV 2015 III 2015	I-IV 2015 I-IV 2014	
Фиксна телефонија	88,9	98,5	90,6	Landline telephony
Мобилна телефонија	100,9	97,0	92,9	Mobile telephony
Број претплатника мобилне телефоније	105,1	98,2	-	Number of mobile telephony subscribers

Саопштење припремила: Тања Мирнић  
e-mail: tanja.mimic@rzs.rs.ba

Prepared by: Tanja Mimić  
e-mail: tanja.mimic@rzs.rs.ba

Издаје Републички завод за статистику, Република Српска, Бања Лука, Вељка Млађеновића 12д – Тел. +387 51 332 700 – Др Радмила Чичковић, директор – Излазитромјесечно – Саопштење је објављено на Интернету на адреси: www.rzs.rs.ba – E-mail: stat@rzs.rs.ba – Приликом коришћења података обавезно навести извор

Published by Republika Srpska Institute of Statistics, Banja Luka, Veljka Mladenovića 12d – Tel. +387 51 332 700 – Radmila Čičković, PhD, Director General – Quarterly periodicity – Release is available on the Internet at: www.rzs.rs.ba – E-mail: stat@rzs.rs.ba – These data can be used provided the source is acknowledged