



САОБРАЋАЈ И БЕЗЕ TRANSPORT AND COMMUNICATIONS

Количина робе превезене у првом тромјесечју 2014. године у односу на исти период претходне године биљежи раст од 14,8%. У истом периоду, пређени пут теретних возила виши је за 13,9%, а обим рада, исказан у тонским километрима, виши је за 15,9%.

Број превезених путника у друмском саобраћају већи је за 0,9%. Пређени километри аутобуса мањи су за 7,1%, а обим рада, исказан у путничким километрима, мањи је за 14,8%.

У градско-приградском саобраћају, у периоду јануар - март 2014. године у односу на исти период претходне године, укупни пређени пут аутобуса већи је за 1,1%, а број превезених путника мањи је за 4,6%.

У жељезничком саобраћају, у првом тромјесечју 2014. године, обим превезене робе мањи је за 5,3% у односу на исти период претходне године, а обим рада мјерен оствареним тонским километрима мањи је за 7,5%. Превезено је 12,0% мање путника, а број остварених путничких километара нижи је за 7,7%.

У првом тромјесечју 2014. године, број писмоносних пошиљки у односу на исти период прошле године био је виши за 54,8%, а број пакетских пошиљки за 62,0%. Број телеграма био је мањи за 24,8%.

Промет на аеродромима Републике Српске у првом тромјесечју 2014. године биљежи раст у односу на исти период претходне године. Број летова домаћих авиона био је виши за 24,1%, док је број летова страних авиона три пута већи. Број превезених путника домаћим авионима виши је за 12,6%.

Промет у телекомуникационом саобраћају у првом тромјесечју 2014. године биљежи раст у односу на исти период претходне године. Број минута разговора у мобилној телефонији већи је за 46,6%, док је број минута разговора у фиксној телефонији мањи за 9,5%. Број претплатника у мобилној телефонији већи је за 3,2% у односу на исти период претходне године.

Подаци о превозу робе и путника прикупљају се Тромјесечним извјештајем о друмском превозу робе и путничком и градском саобраћају (СА/Т-11) од предузећа која се баве превозом робе и путника у унутрашњем и међународном превозу.

Није обухваћен превоз робе и путника који предузећа, својим превозним средствима, обављају за сопствене потребе.

Подаци о превезеним путницима и роби у жељезничком саобраћају добијени су на основу Тромјесечног извјештаја жељезничког саобраћаја СЖ/Т-11 који доставља "Жељезнице Републике Српске", А.Д.

Подаци о поштанском саобраћају добијени су на основу Тромјесечног извјештаја ПТТ промета ПТТ/Т-11 које доставља "Предузеће за поштански саобраћај Републике Српске", А.Д.

Подаци о промету на аеродромима Републике Српске добијени су на основу Тромјесечног извјештаја о промету на аеродромима СВ/Т-21 које доставља "Аеродроми Републике Српске".

Подаци о телекомуникацијама прикупљају се Тромјесечним извјештајем ПТТ промета - телекомуникациони саобраћај (ПТТ/Т-11а) од предузећа и јединица која се баве телекомуникационим саобраћајем на територији Републике Српске.

Amount of transported goods in the first quarter of 2014, compared to the same period of the previous year, increased by 14.8%. During the same period, kilometres covered by freight road vehicles were 13.9% higher, and amount of work measured by tonne kilometres was 15.9% higher.

Within the road passenger transport activities, number of transported passengers was 0.9% higher. Bus kilometres covered were 7.1% lower, while amount of work measured by passenger kilometres was 14.8% lower.

In municipal transport, in the period January - March 2014, compared to the same period of the previous year, bus-kilometres covered were 1.1% higher and number of passengers carried was 4.6% lower.

In railway transport, in the 1st quarter of 2014, amount of transported goods decreased by 5.3% in comparison with the same period of the previous year, while amount of work measured by tonne kilometres decreased by 7.5%. Number of transported passengers in railway transport decreased by 12.0%, while realised passenger kilometres decreased by 7.7%.

Compared to the same period of the previous year, volume of postal activities in the 1st quarter of 2014 increased by 54.8% for letters and 62.0% for parcels. Number of telegrams decreased by 24.8%.

An increase was recorded in traffic at airports of Republika Srpska in the 1st quarter of 2014 in comparison with the same period of the previous year. Number of domestic aircraft flights increased by 24.1%, while number of international aircraft flights was three times higher. Number of passengers transported by domestic aircrafts was 12.6% higher.

Compared to the same quarter of the previous year, an increase was recorded in turnover in telecommunications traffic in the first quarter of 2014. Number of call minutes in mobile telephony was 46.6% higher, while number of call minutes in landline telephony was 9.5% lower. Number of mobile telephony subscribers increased by 3.2% compared to the same quarter of the previous year.

Goods and passenger transport data were obtained through the Quarterly report on goods transport and road and municipal passenger transport (SA/T-11), submitted by enterprises performing transport of goods and passengers in domestic and international transport.

Transport of goods and passengers performed by enterprises for their own needs using their own vehicles is not included.

Data on transported passengers and goods in railway transport were obtained through the Quarterly report on railway transport SŽ/T-11 submitted by the enterprise "Željeznice Republike Srpske", JSC.

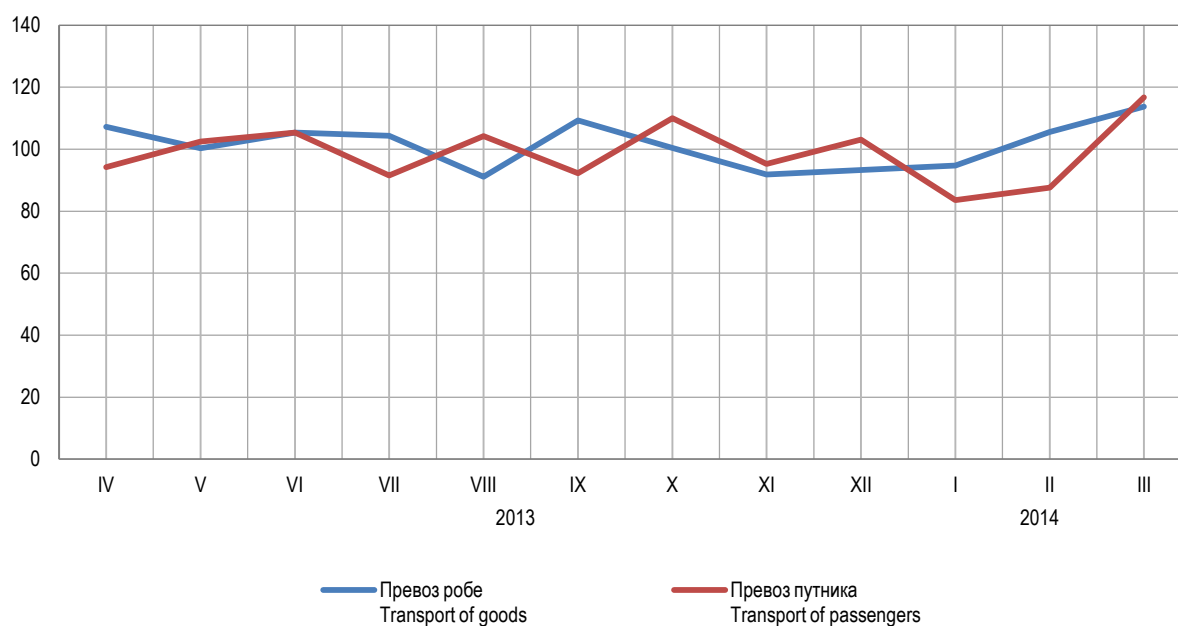
Data on postal activities were obtained through the Quarterly report on postal traffic PTT/T-11, submitted by the enterprise "Preduzeće za poštanski saobraćaj Republike Srpske", JSC.

Data on traffic at airports of Republika Srpska were obtained through the Quarterly report on traffic at airports SV/T-21, submitted by the enterprise "Aerodromi Republike Srpske".

Data on telecommunications are obtained through the Quarterly report on postal traffic - telecommunications traffic (PTT/T-11a), submitted by enterprises and units engaged in telecommunications traffic on the territory of Republika Srpska.

1. ДРУМСКИ И ГРАДСКИ САОБРАЋАЈ
ROAD AND MUNICIPAL TRANSPORT

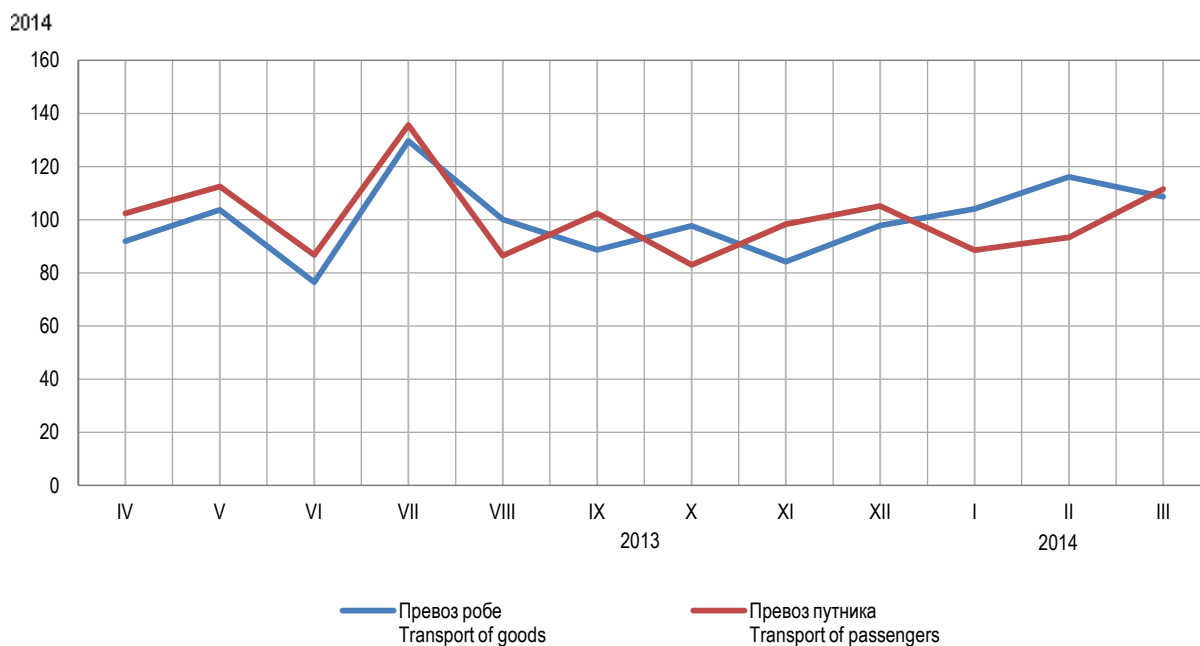
	Индекси Indices		
	I 2014 I 2013	I 2014 IV 2013	
ПРЕВОЗ РОБЕ			GOODS TRANSPORT
Пређени километри	113,9	87,5	Kilometres covered
Превезена роба	114,8	78,6	Goods transported
Тонски километри	115,9	95,2	Tonne kilometres
ДРУМСКИ ПРЕВОЗ ПУТНИКА			ROAD PASSENGER TRANSPORT
Пређени километри аутобуса	92,9	89,9	Bus kilometres covered
Превезени путници	100,9	81,4	Passengers carried
Путнички километри	85,2	81,1	Passenger kilometres
ГРАДСКО-ПРИГРАДСКИ ПРЕВОЗ ПУТНИКА			URBAN-SUBURBAN PASSENGER TRANSPORT
Пређени километри аутобуса	101,1	93,0	Bus kilometres covered
Превезени путници	95,4	84,1	Passengers carried



Графикон 1. Превоз робе и путника у друмском саобраћају, по мјесецима
Graph 1. Road transport of goods and passengers, by month

2. ЖЕЉЕЗНИЧКИ САОБРАЋАЈ
RAILWAY TRANSPORT

	Индекси Indices		
	I 2014 I 2013	I 2014 IV 2013	
ТЕРЕТНИ САОБРАЋАЈ			GOODS TRANSPORT
Превезено тона робе	94,7	94,8	Tonnes of goods transported
Тонски километри	92,5	99,6	Tonne kilometres
ПУТНИЧКИ САОБРАЋАЈ			PASSENGER TRANSPORT
Превезени путници	88,0	88,0	Passengers transported
Путнички километри	92,3	90,4	Realised passenger-kilometres



Графикон 2. Превоз робе и путника у жељезничком саобраћају, по мјесецима
Graph 2. Railway transport of goods and passengers, by month

3. ПОШТАНСКЕ АКТИВНОСТИ
POSTAL ACTIVITIES

	Индекси Indices		
	I 2014 I 2013	I 2014 IV 2013	
Писмоносне пошिल्ке	154,8	95,8	Letter mails
Пакетске пошिल्ке	162,0	94,3	Parcel mails
Телеграми	75,2	85,0	Telegrams

4. АЕРОДРОМСКЕ УСЛУГЕ, ПРОМЕТ АВИОНА¹⁾
AIRPORT SERVICES, AIRCRAFTS TRAFFIC¹⁾

	Индекси Indices		
	I 2014 I 2013	I 2014 IV 2013	
ПРОМЕТ ДОМАЋИХ АВИОНА			TRAFFIC OF DOMESTIC AIRCRAFTS
Број летова	124,1	316,1	Flights
Број путника	112,6	257,5	Number of passengers
ПРОМЕТ СТРАНИХ АВИОНА			TRAFFIC OF INTERNATIONAL AIRCRAFTS
Број летова	321,6	290,2	Flights
Број путника	-	189,6	Number of passengers

¹⁾ Промет домаћих авиона обухвата редовне летове BH Airlines, те ванредне летове авиона Владе Републике Српске. Промет страних авиона обухвата летове авиона у власништву приватних компанија.
Traffic of domestic aircrafts covers scheduled flights of BH Airlines, as well as exceptional flights of aircrafts owned by the Government of Republika Srpska. Traffic of foreign aircrafts covers flights of aircrafts owned by private companies.



Графикон 3. Промет путника на аеродромима Републике Српске, по мјесецима
Graph 3. Passengers at airports of Republika Srpska, by month

5. ТЕЛЕКОМУНИКАЦИЈЕ
TELECOMUNICATIONS

	Индекси Indices		
	I 2014 I 2013	I 2014 IV 2013	
Фиксна телефонија	90,5	23,1	Landline telephony
Мобилна телефонија	146,4	23,2	Mobile telephony
Број претплатника мобилне телефоније	103,2	96,2	Number of mobile telephony subscribers

Саопштење припремила: Тања Мирнић
e-mail: tanja.mimic@rzs.rs.ba

Prepared by: Tanja Mirnić
e-mail: tanja.mimic@rzs.rs.ba

Издаје Републички завод за статистику, Република Српска, Бања Лука, Вељка Млађеновића 12д – Тел. +387 51 332 700 – Др Радмила Чичковић, директор – Издаје тромјесечно – Саопштење је објављено и на Интернету на адреси: www.rzs.rs.ba – E-mail: stat@rzs.rs.ba – Приликом коришћења података обавезно навести извор

Published by Republika Srpska Institute of Statistics, Banja Luka, Veljka Mladenovića 12d – Tel. +387 51 332 700 – Radmila Čičković, PhD, Director General – Quarterly periodicity – Release is available on the Internet at: www.rzs.rs.ba – E-mail: stat@rzs.rs.ba – These data can be used provided the source is acknowledged