



ИНДЕКСИ ЦИЈЕНА У ПОЉОПРИВРЕДИ AGRICULTURAL PRICE INDICES

Продајне цијене пољопривредних производа у четвртм тромјесечју 2014. године у односу на просјек продајних цијена из 2010. године више су за 4,6%, а у односу на четврто тромјесечје 2013. године ниже су за 7,8%.

Набавне цијене средстава која се користе у пољопривредној производњи у четвртм тромјесечју 2014. године у односу на просјек набавних цијена из 2010. године више су за 12,6%, а у односу на четврто тромјесечје 2013. године ниже су за 4,4%.

Индекс продајних цијена пољопривредних производа показује динамику кретања цијена пољопривредних производа и обухвата производе биљне и сточарске производње.

Индекс набавних цијена средстава која се користе у пољопривредној производњи показује кретање цијена средстава за текућу потрошњу у пољопривреди (инпут 1) и средстава намијењених за инвестиције у пољопривреди (инпут 2).

Индекси продајних цијена пољопривредних производа израчунати су на основу цијена које се прикупљају путем Тромјесечних извјештаја о откупу и реализацији производа пољопривреде и рибарства (ТРГ-31 и ТРГ-33), те Мјесечног извјештаја о промету пољопривредних производа на зеленим пијацама (ТРГ-13).

Набавне цијене средстава за текућу потрошњу у пољопривреди (инпут 1) и набавне цијене средстава намијењених за инвестиције у пољопривреди (инпут 2) прикупљају се путем Мјесечног извјештаја о цијенама средстава која се користе у пољопривредној производњи.

Индекси цијена у пољопривреди израчунавају се помоћу Laspeyres-ове формуле, а базна година за њихово израчунавање је 2010. година. Пондери који се користе приликом израчунавања индекса цијена заснивају се на показатељима из економских рачуна за пољопривреду, а представљају значај појединачног пољопривредног производа у укупној продаји пољопривредних производа на тржишту.

Selling prices of agricultural products in the fourth quarter of 2014, compared to average selling prices in 2010, increased by 4.6%, and compared to the fourth quarter of 2013 they decreased by 7.8%.

Purchase prices of input, in the fourth quarter of 2014, compared to the average purchase prices in 2010, increased by 12.6%, and compared to the fourth quarter of 2013, they decreased by 4.4%.

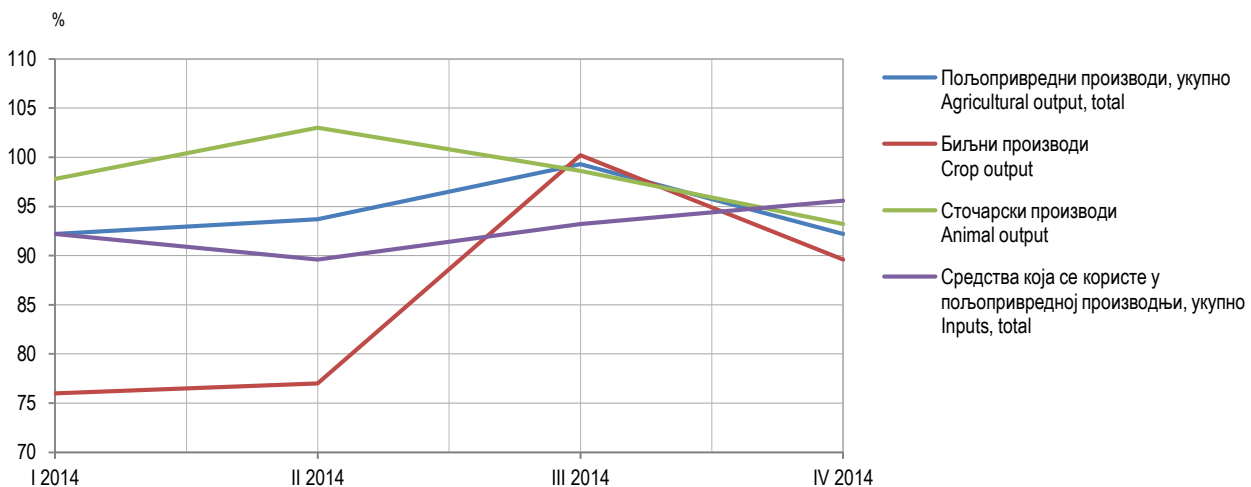
Agricultural selling price indices show the dynamics of changes in prices of agricultural products, and these comprise crop and animal output.

Purchase price indices of input show changes in prices of input 1 and changes in prices of input 2.

Agricultural selling price indices were calculated on the basis of prices data obtained through the Quarterly report on purchase and realisation of agricultural and fishery output (TRG-31 and TRG-33) and Monthly report on sale of agricultural products on green markets (TRG-13).

Purchase prices of input 1 and purchase prices of input 2 are collected through the Monthly report on prices of input.

Agricultural price indices are calculated using the Laspeyres's formula, and the base year for the calculation is 2010. Weights used for the price indices calculation are based on indicators in economic accounts for agriculture, and represent the importance of an individual agricultural product in total sale of agricultural products at the market.



Графикон 1. Тромјесечни индекси цијена у пољопривреди 2014. у односу на исти период претходне године
Graph 1. Quarterly agricultural price indices in 2014 compared to the same period of the previous year

1. ИНДЕКСИ ПРОДАЈНИХ ЦИЈЕНА ПОЉОПРИВРЕДНИХ ПРОИЗВОДА, ЧЕТВРТО ТРОМЈЕСЕЧЈЕ 2014.

SELLING PRICES INDICES OF AGRICULTURAL PRODUCTS, 4th QUARTER OF 2014

| | Индекси (по тромјесечјима) Indices (by quarter) | | |
|--|--|--------------------|-----------------------------------|
| | IV 2014 Ø 2010 | IV 2014 IV 2013 | |
| ПОЉОПРИВРЕДНИ ПРОИЗВОДИ, УКУПНО | 104,6 | 92,2 | AGRICULTURAL OUTPUT, TOTAL |
| Билјни производи, укупно | 92,8 | 89,6 | Crop output, total |
| Житарице | 94,5 | 84,3 | Cereals |
| Индустријско билје | 123,0 | 96,0 | Industrial plants |
| Крмно билје | 91,5 | 91,3 | Forage plants |
| Поврће | 103,0 | 105,1 | Vegetables |
| Кромпир (укључујући сјеменски) | 66,7 | 74,0 | Potatoes (including seeds) |
| Воће | 95,7 | 103,0 | Fruits |
| Сточарски производи, укупно | 109,9 | 93,2 | Animal output, total |
| Жива стока и живина | 106,4 | 91,0 | Livestock and poultry |
| Говеда | 132,5 | 99,7 | Cattle |
| Свиње | 111,8 | 91,8 | Pigs |
| Овце | 96,7 | 92,4 | Sheep |
| Живина | 100,6 | 89,6 | Poultry |
| Остала стока | 155,0 | 100,0 | Other animals |
| Производи од стоке | 123,6 | 101,8 | Animal products |
| Кравље млијеко | 115,5 | 97,5 | Cow's milk |
| Јаја, конзумна | 140,3 | 112,1 | Eggs for consumption |
| Остали сточарски производи ¹⁾ | 126,0 | 96,0 | Other animal output ¹⁾ |

¹⁾ Мед и сирова овчја вуна
Honey and raw sheep wool

2. ИНДЕКСИ НАБАВНИХ ЦИЈЕНА СРЕДСТАВА КОЈА СЕ КОРИСТЕ У ПОЉОПРИВРЕДНОЈ ПРОИЗВОДЊИ, ЧЕТВРТО ТРОМЈЕСЕЧЈЕ 2014.

INDICES OF PURCHASE PRICES OF PRODUCTS USED IN AGRICULTURAL PRODUCTION, 4th QUARTER OF 2014

| | Индекси (по тромјесечјима) Indices (by quarter) | | |
|---|--|--------------------|----------------------------------|
| | IV 2014 Ø 2010 | IV 2014 IV 2013 | |
| СРЕДСТВА КОЈА СЕ КОРИСТЕ У ПОЉОПРИВРЕДНОЈ ПРОИЗВОДЊИ, (ИНПУТ 1 + ИНПУТ 2), УКУПНО | 112,6 | 95,6 | INPUT (Input 1 + Input 2), TOTAL |
| Средства за текућу потрошњу у пољопривреди (инпут 1), укупно | 112,7 | 95,6 | Input 1, total |
| Сјеме и садни материјал | 122,5 | 101,2 | Seeds and planting stocks |
| Енергија и мазива | 115,4 | 96,3 | Energy and lubricants |
| Ђубрива и средства за оплемењивање земљишта | 130,3 | 91,1 | Fertilisers and soil improvers |
| Средства за заштиту биља | 107,9 | 99,5 | Plant protection products |
| Ветеринарски трошкови | 103,9 | 101,1 | Veterinary expenses |
| Сточна храна | 113,2 | 93,9 | Animal feeding stuff |
| Одржавање опреме | 98,9 | 94,3 | Maintenance of materials |
| Одржавање зграда | 103,0 | 99,7 | Maintenance of buildings |
| Остала добра и услуге | 104,0 | 100,6 | Other goods and services |
| Средства намијењена за инвестиције у пољопривреди (инпут 2), укупно | 107,2 | 99,2 | Input 2, total |

Саопштење припремила: Нада Шобот
e-mail: nada.sobot@rzs.rs.ba

Prepared by: Nada Šobot
e-mail: nada.sobot@rzs.rs.ba

Издаје Републички завод за статистику, Република Српска, Бања Лука, Велјка Млађеновића 12д - Тел. +387 51 332 700 – Др Радмила Чичковић, директор - Издаје тромјесечно - Саопштење је објављено на Интернету на адреси: www.rzs.rs.ba - Е-mail: stat@rzs.rs.ba - Приликом коришћења података обавезно навести извор

Published by Republika Srpska Institute of Statistics, Banja Luka, Veljka Mladenovića 12d - Tel. +387 51 332 700 - Radmila Čičković, PhD, Director General - Quarterly periodicity - Release is available on the Internet at: www.rzs.rs.ba - E-mail: stat@rzs.rs.ba - These data can be used provided the source is acknowledged