



ПРИКУПЉАЊЕ КРАВЉЕГ МЛИЈЕКА И ПРОИЗВОДЊА МЛИЈЕЧНИХ ПРОИЗВОДА COLLECTION OF COW'S MILK AND DAIRY PRODUCTS

Укупна количина крављег млијека прикупљеног од стране мљекара током јуна 2014. године, у поређењу са мјесечним просјеком оствареним током 2013. године, већа је за 9,0%, а у односу на јун 2013. године за 3,1%.

У односу на мјесечни просјек остварен током 2013. године, садржај млијечне масти у млијеку прикупљеном током јуна 2014. године мањи је за 4,4%, а садржај протеина за 5,0%. У односу на исти мјесец прошле године, садржај млијечне масти у прикупљеном млијеку у јуну 2014. године мањи је за 2,4%, а садржај протеина за 4,1%.

У односу на просјечну мјесечну производњу остварену током 2013. године, у јуну 2014. године регистровано је смањење производње млијека за пиће за 10,2% и маслаца и осталих жуто масних производа за 58,9%, док је истовремено забиљежено повећање производње павлаке за 28,4%, ферментисаних млијечних производа за 15,2% и крављег сира за 6,4%.

Током јуна 2014. године, у односу на јун 2013. године, регистровано је смањење производње крављег сира за 3,6%, млијека за пиће за 15,2% као и производње маслаца и осталих жуто масних производа за 42,0%, док је повећана производња павлаке за 14,0% и производња ферментисаних млијечних производа за 8,1%.

Подаци објављени у овом саопштењу су добијени реализацијом „Мјесечног извјештаја о прикупљању крављег млијека и производњи млијечних производа“ (ПО-М-МП/М). Прикупљање података у овом истраживању обавља се извјештајном методом. Извјештајне јединице су све мљекаре са територије Републике Српске (индустијске и регистроване мале мљекаре). У саопштењу су објављени само збирни подаци.

Прикупљено кравље млијеко обухвата количине сировог крављег млијека прикупљене током референтног мјесеца од фармера, директно или преко откупних станица, или из сопствене производње. Не обухвата се сирово кравље млијеко купљено од других мљекара или увезено из иностранства.

Млијеко за пиће обухвата сирово млијеко, необрано млијеко, дјелимично обрано и обрано млијеко без садржаја адитива, намијењено искључиво за непосредну потрошњу.

Павлака (врхње) обухвата павлаку за директну потрошњу с више или мање од 29% млијечне масти.

Ферментисани млијечни производи обухватају јогурт, течни јогурт, кисело млијеко, ацидофилно млијеко те остале ферментисане производе.

Маслац и остале жуто-масне производе чине раличите врсте маслаца (отопљени маслац, уље маслаца) и остали слични жуто-масни производи (кајмак, разни млијечни намази и сл.).

Крављи сир обухвата све мекане, полумекане, тврде и остале сиреве добијене искључиво од крављег млијека.

Total quantity of cow's milk collected by dairies in June 2014, compared to the monthly average realized in 2013, was 9.0% higher. Compared to June 2013, quantity of collected cow's milk increased by 3.1% in June 2014.

In June 2014, compared to the monthly average of 2013, fat content in milk decreased by 4.4% and protein content decreased by 5.0%. Fat content in milk collected in June 2014, compared to the same month of the previous year, was 2.4% lower and protein content was 4.1% lower.

Compared to the 2013 average, in June 2014 a decrease was recorded in production of consumable milk by 10.2% and in production of butter and other yellow fatty products by 58.9%. On the other hand, an increase was recorded in production of cream by 28.4%, in production of fermented dairy products by 15.2% and in production of cow's milk cheese by 6.4%.

In June 2014, compared to June 2013, production of cow's milk cheese decreased by 3.6%, consumable milk by 15.2% and production of butter and other yellow fatty products by 42.0%. During the same period, production of cream increased by 14.0% as well as production of fermented dairy products by 8.1%.

Data published in this Release were obtained through the „Monthly report on collection of cow's milk and dairy products“ (PO-M-MP-M). Data collection for this survey is performed using the reporting method. Reporting units are all dairies on the territory of Republika Srpska (industrial and registered small dairies). Only aggregate data are published in this Release.

Collected cow's milk comprises quantities of raw cow's milk collected during the reference period from farmers, directly or via purchasing stations, or from own production. It does not comprise raw cow's milk purchased from other dairies or imported from abroad.

Consumable milk comprises raw milk, whole milk, semi-skimmed and skimmed milk containing no additives, intended for immediate consumption only.

Cream comprises cream for direct consumption, with fat content higher or lower than 29%.

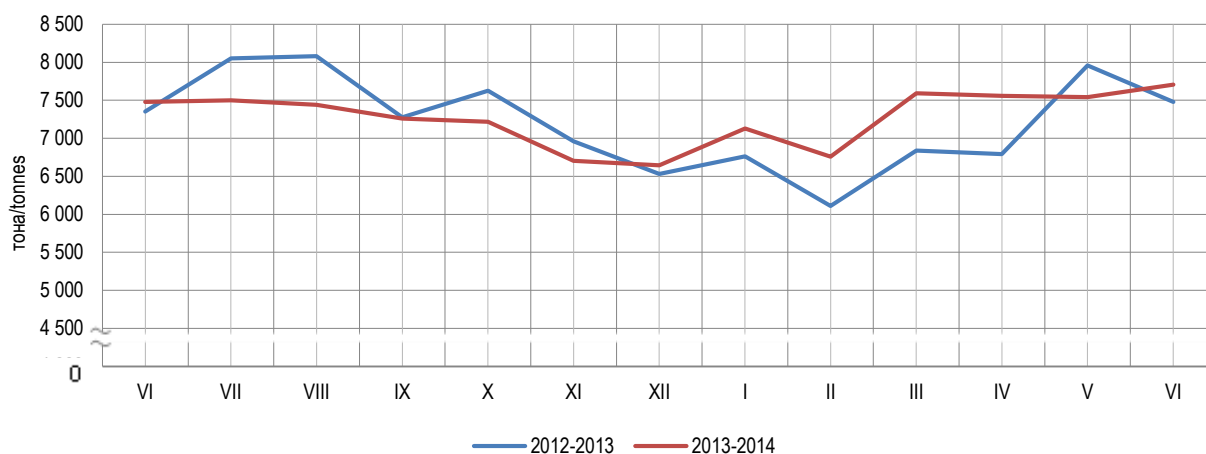
Fermented dairy products comprise yoghurts, liquid yoghurts, soured milk, acidophilus milk and other fermented products.

Butter and other yellow fatty products comprise various types of butter (melted butter, butter oil) and other similar products (kajmak cream, various dairy spreads).

Cow's milk cheese comprises all soft, semi-soft and hard types of cow's milk cheese, as well as other types of cheese obtained exclusively from cow's milk.

1. ПРИКУПЉАЊЕ КРАВЉЕГ МЛИЈЕКА И ПРОИЗВОДЊА МЛИЈЕЧНИХ ПРОИЗВОДА
COLLECTION OF COW'S MILK AND DAIRY PRODUCTS

	Кравље млијеко и млијечни производи, t Cow's milk and dairy products, t			Индекси /Indices		
	Ø 2013	VI 2013	VI 2014	VI 2014 Ø 2013	VI 2014 VI 2013	
Прикупљено кравље млијеко	7 067,2	7 477,2	7 705,3	109,0	103,1	Collected cow's milk
Просјечан садржај масти, %	3,87	3,79	3,7	95,6	97,6	Average fat content, %
Просјечан садржај протеина, %	3,26	3,23	3,1	95,0	95,9	Average protein content, %
Млијеко за пиће	4 583,9	4 853,9	4 117,3	89,8	84,8	Consumable milk
Павлака (врхње)	462,2	520,4	593,3	128,4	114,0	Cream
Ферментисани млијечни производи	947,3	1 009,7	1 091,1	115,2	108,1	Fermented dairy products
Маслац и остали жуто-масни производи	29,1	20,6	12,0	41,1	58,0	Butter and other yellow fatty products
Крављи сир	162,7	179,6	173,1	106,4	96,4	Cow's milk cheese



Графикон 1. Прикупљање сировог крављег млијека
Graph 1. Collection of raw cow's milk