



ПРИКУПЉАЊЕ КРАВЉЕГ МЛИЈЕКА И ПРОИЗВОДЊА МЛИЈЕЧНИХ ПРОИЗВОДА COLLECTION OF COW'S MILK AND DAIRY PRODUCTS

Укупна количина крављег млијека прикупљеног од стране мљекара током јула 2014. године, у поређењу са мјесечним просјеком оствареним током 2013. године, већа је за 9,8%, а у односу на јул 2013. године за 1,3%.

У односу на мјесечни просјек остварен током 2013. године, садржај млијечне масти у млијеку прикупљеном током јула 2014. године мањи је за 4,6%, а садржај протеина за 1,3%. У односу на исти мјесец прошле године, садржај млијечне масти у прикупљеном млијеку у јулу 2014. године мањи је за 5,0%, а садржај протеина за 3,1%.

У односу на просјечну мјесечну производњу остварену током 2013. године, у јулу 2014. године регистровано је смањење производње млијека за пиће за 17,5% и маслаца и осталих жуто масних производа за 61,0%, док је истовремено забиљежено повећање производње павлаке за 34,5%, ферментисаних млијечних производа за 33,1% и крављег сира за 18,5%.

Током јула 2014. године, у односу на јул 2013. године, регистровано је смањење производње млијека за пиће за 21,6% као и производње маслаца и осталих жуто масних производа за 1,8%, док је повећана производња павлаке за 10,5%, производња крављег сира за 13,4% и производња ферментисаних млијечних производа за 20,7%.

Подаци објављени у овом саопштењу су добијени реализацијом „Мјесечног извјештаја о прикупљању крављег млијека и производњи млијечних производа“ (ПО-М-МП/М). Прикупљање података у овом истраживању обавља се извјештајном методом. Извјештајне јединице су све мљекаре са територије Републике Српске (индустијске и регистроване мале мљекаре). У саопштењу су објављени само збирни подаци.

Прикупљено кравље млијеко обухвата количине сировог крављег млијека прикупљене током референтног мјесеца од фармера, директно или преко откупних станица, или из сопствене производње. Не обухвата се сирово кравље млијеко купљено од других мљекара или увезено из иностранства.

Млијеко за пиће обухвата сирово млијеко, необрано млијеко, дјелимично обрано и обрано млијеко без садржаја адитива, намијењено искључиво за непосредну потрошњу.

Павлака (врхње) обухвата павлаку за директну потрошњу с више или мање од 29% млијечне масти.

Ферментисани млијечни производи обухватају јогурт, течни јогурт, кисело млијеко, ацидофилно млијеко те остале ферментисане производе.

Маслац и остале жуто-масне производе чине раличите врсте маслаца (отопљени маслац, уље маслаца) и остали слични жуто-масни производи (кајмак, разни млијечни намази и сл.).

Крављи сир обухвата све мекане, полумекане, тврде и остале сиреве добијене искључиво од крављег млијека.

Total quantity of cow's milk collected by dairies in July 2014, compared to the monthly average realized in 2013, was 9.8% higher. Compared to July 2013, quantity of collected cow's milk increased by 1.3% in July 2014.

In July 2014, compared to the monthly average of 2013, fat content in milk decreased by 4.6% and protein content decreased by 1.3%. Fat content in milk collected in July 2014, compared to the same month of the previous year, was 5.0% lower and protein content was 3.1% lower.

Compared to the 2013 average, in July 2014 a decrease was recorded in production of consumable milk by 17.5% and in production of butter and other yellow fatty products by 61.0%. On the other hand, an increase was recorded in production of cream by 34.5%, in production of fermented dairy products by 33.1% and in production of cow's milk cheese by 18.5%.

In July 2014, compared to July 2013, production of consumable milk decreased by 21.6% and production of butter and other yellow fatty products by 1.8%. During the same period, production of cream increased by 10.5%, production of cow's milk cheese by 13.4% as well as production of fermented dairy products by 20.7%.

Data published in this Release were obtained through the „Monthly report on collection of cow's milk and dairy products“ (PO-M-MP-M). Data collection for this survey is performed using the reporting method. Reporting units are all dairies on the territory of Republika Srpska (industrial and registered small dairies). Only aggregate data are published in this Release.

Collected cow's milk comprises quantities of raw cow's milk collected during the reference period from farmers, directly or via purchasing stations, or from own production. It does not comprise raw cow's milk purchased from other dairies or imported from abroad.

Consumable milk comprises raw milk, whole milk, semi-skimmed and skimmed milk containing no additives, intended for immediate consumption only.

Cream comprises cream for direct consumption, with fat content higher or lower than 29%.

Fermented dairy products comprise yoghurts, liquid yoghurts, soured milk, acidophilus milk and other fermented products.

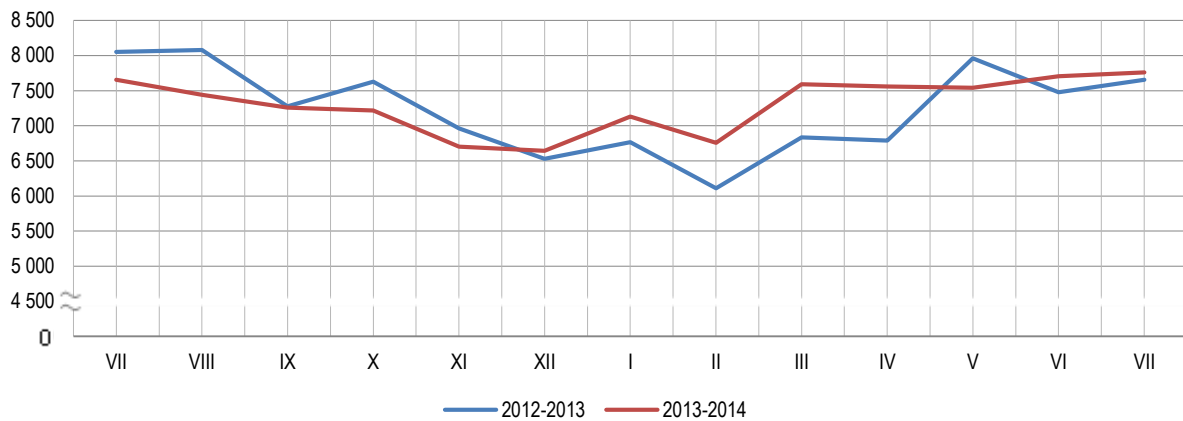
Butter and other yellow fatty products comprise various types of butter (melted butter, butter oil) and other similar products (kajmak cream, various dairy spreads).

Cow's milk cheese comprises all soft, semi-soft and hard types of cow's milk cheese, as well as other types of cheese obtained exclusively from cow's milk.

1. ПРИКУПЉАЊЕ КРАВЉЕГ МЛИЈЕКА И ПРОИЗВОДЊА МЛИЈЕЧНИХ ПРОИЗВОДА
COLLECTION OF COW'S MILK AND DAIRY PRODUCTS

	Кравље млијеко и млијечни производи, t Cow's milk and dairy products, t			Индекси /Indices		
	Ø 2013	VII 2013	VII 2014	VII 2014 Ø 2013	VII 2014 VII 2013	
Прикупљено кравље млијеко	7 067,2	7 656,3	7 759,4	109,8	101,3	Collected cow's milk
Просјечан садржај масти, %	3,87	3,74	3,69	95,4	98,7	Average fat content, %
Просјечан садржај протеина, %	3,26	3,20	3,10	95,0	96,9	Average protein content, %
Млијеко за пиће	4 583,9	4 825,0	3 782,1	82,5	78,4	Consumable milk
Павлака (врхње)	462,2	562,4	621,6	134,5	110,5	Cream
Ферментисани млијечни производи	947,3	1 044,3	1 260,8	133,1	120,7	Fermented dairy products
Маслац и остали жуто-масни производи	29,1	11,6	11,4	39,0	98,2	Butter and other yellow fatty products
Крављи сир	162,7	170,1	192,8	118,5	113,4	Cow's milk cheese

t



Графикон 1. Прикупљање сировог крављег млијека
Graph 1. Collection of raw cow's milk

Саопштење припремио: Лазо Шегрт
e-mail: lazo.segrt@rzs.rs.ba

Издаје Републички завод за статистику, Република Српска, Бања Лука, Вељка Млађеновића 12д - Тел. +387 51 332 700 – Др Радмила Чичковић, директор - Издаје мјесечно - Саопштење је објављено на Интернету на адреси: www.rzs.rs.ba - E-mail: stat@rzs.rs.ba - Приликом коришћења података обавезно навести извор

Prepared by: Lazo Šegrt
e-mail: lazo.segrt@rzs.rs.ba

Published by Republika Srpska Institute of Statistics, Banja Luka, Veljka Mladenovića 12d - Tel. +387 51 332 700 - Radmila Čičković, PhD, Director General - Monthly periodicity - Release is available on the Internet at: www.rzs.rs.ba - E-mail: stat@rzs.rs.ba - These data can be used provided the source is acknowledged