

## БРОЈ СТОКЕ И ЖИВИНЕ NUMBER OF LIVESTOCK AND POULTRY HEADS

У поређењу са истим датумом прошле године, број говеда, на дан 31.12.2011. године, је повећан за 0,4%, број кошница пчела за 3,1% као и број свиња за 3,6%. У односу на 31. децембар 2010. године, смањен је број живине за 21,5% као и број оваца за 4,6%, док је број коза и коња остао на истом нивоу.

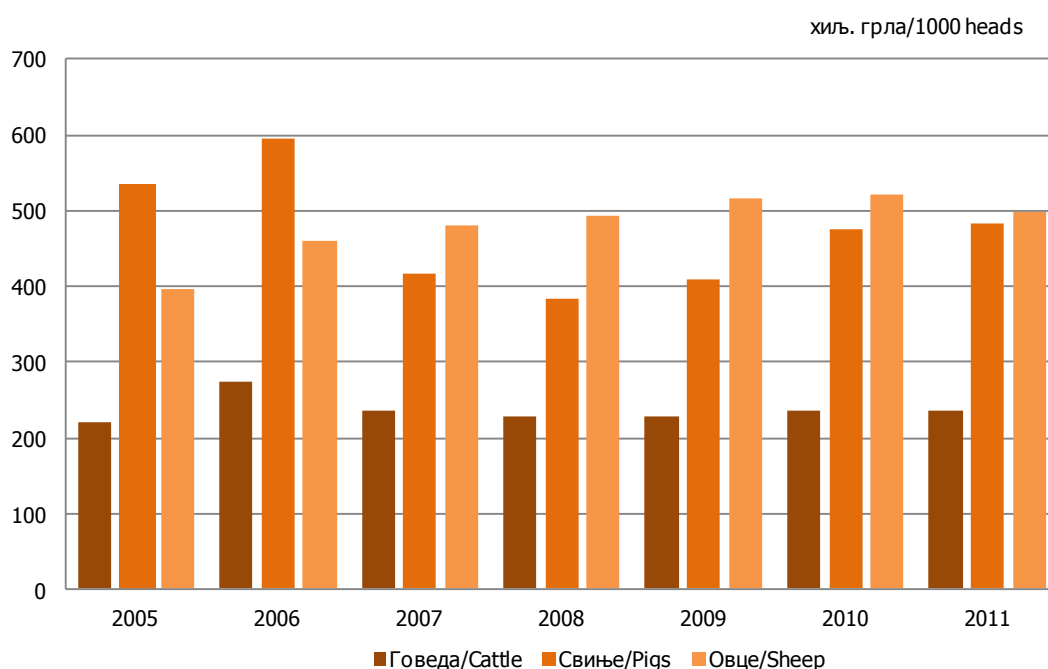
*Compared to the state on the same date last year, number of cattle on 31<sup>st</sup> December 2011 increased by 0.4%, number of beehives by 3.1%, and number of pigs increased by 3.6%. Compared to 31<sup>st</sup> December 2010, number of poultry decreased by 21.5% and number of sheep decreased by 4.6%, while number of goats and horses remained the same.*

Подаци објављени у овом саопштењу су добијени на основу Годишњег извјештаја о сточарству (ПО-51). Тим извјештајем се прикупљају подаци о броју стоке и живине, годишњем билансу говеда, свиња, оваца, коза и живине, билансу јаја, производњи млијека (крављег, овчијег и козијег), јаја и вуне. Подаци о броју стоке су прикупљени посебно за правне субјекте и дијелове правних субјеката, а посебно за породична пољопривредна газдинства. Правни субјекти достављају податке на основу књиговодствене и друге евиденције, док су подаци за индивидуална пољопривредна газдинства засновани на процјенама извршеним од стране општинских процјенитеља.

*Data presented in this release are obtained through the Annual report on livestock (PO-51). This report serves to collect data on number of livestock and poultry, annual balance of cattle, pigs, sheep, goats and poultry, balance of eggs, production of milk (cow's milk, ewe's milk, goat's milk), eggs and wool. Data on number of livestock and poultry are collected separately for legal entities and their units, and separately for family farms. Legal entities submit data based on bookkeeping and other records, whereas data for family farms are based on estimations made by municipal statistical estimators.*

У циљу усклађивања ове статистичке активности са важећим ЕУ регулативама, у предходном периоду учињена су одређена методолошка побољшања. Из наведеног разлога, дошло је до одређених корекција броја појединих врста и категорија стоке са стањем на дан 31.12.2010. Такође, подаци из предходног периода (2004-2009) нису у потпуности упоредиви са подацима из предходне двије године (2010-2011).

*In order to harmonise this statistical activity with current EU regulations, certain methodological improvements were introduced in the previous period. For this reason, certain corrections concerning number of particular breeds and categories of cattle occurred for the state as of 31<sup>st</sup> December 2010. Also, data for the previous period (2004-2009) are not entirely comparable with data for previous two years (2010-2011).*



Графикон 1. Број говеда, оваца и свиња  
Graph 1. Number of cattle, sheep and pigs

1. БРОЈ СТОКЕ И ЖИВИНЕ

хиљ. грла  
thous. heads

|  | Стање на дан<br>As of<br>31.12.2010. | Стање на дан<br>As of<br>31.12.2011. | Индекси<br>Indices<br>31.12.2011.<br>31.12.2010. |   |
|--|--------------------------------------|--------------------------------------|--|---|
| Говеда - укупно                          | 235                                  | 236                                  | 100,4  | <i>Cattle – total</i>   |
| Млада говеда до 1 године старости        | 52                                   | 53                                   | 101,9  | <i>Young cattle under 1 year of age</i>                             |
| Телада за клања                          | 15                                   | 14                                   | 93,3   | <i>Calves for slaughter</i>   |
| Остала женска телада                     | 23                                   | 23                                   | 100,0  | <i>Other, female</i>  |
| Остала мушка телада                      | 14                                   | 16                                   | 114,3  | <i>Other, male</i>  |
| Говеда од 1 до 2 године старости         | 35                                   | 36                                   | 102,9  | <i>Cattle between 1 and 2 years of age</i>                          |
| Јунице                                   | 19                                   | 19                                   | 100,0  | <i>Heifers</i>  |
| Јунице за клање                          | 3                                    | 2                                    | 66,7   | <i>Heifers, for slaughter</i>                                       |
| Мушка грла                               | 13                                   | 15                                   | 115,4  | <i>Male</i>   |
| Говеда старија од 2 године старости      | 148                                  | 147                                  | 99,3   | <i>Cattle of 2 years of age and over</i>                            |
| Јунице за расплод                        | 11                                   | 12                                   | 109,1  | <i>Heifers, for breeding</i>  |
| Јунице за клање                          | 0                                    | 0                                    | 100,0  | <i>Heifers, for slaughter</i>                                       |
| Краве (укљ. Млађе од 2 године) – укупно  | 132                                  | 130                                  | 98,5   | <i>Cows (including those that are under 2 years of age) – total</i> |
| Музне краве *                            | 124                                  | 120                                  | 96,8   | <i>Dairy cows*</i>  |
| Остале краве                             | 8                                    | 10                                   | 125,0  | <i>Other cows</i>   |
| Мушка грла (бикови, волови)              | 5                                    | 5                                    | 100,0  | <i>Other (bulls, bullocks)</i>                                      |
| Свиње – укупно *                         | 466                                  | 483                                  | 103,6  | <i>Pigs – total*</i>  |
| Прасад до 20 kg                          | 136                                  | 139                                  | 102,2  | <i>Piglets under 20 kg</i>  |
| Свиње од 20 до 50 kg                     | 90                                   | 91                                   | 101,1  | <i>Pigs from 20 to 50 kg</i>  |
| Свиње за тов (укљ. Излучене за расплод)  | 150                                  | 163                                  | 108,7  | <i>Fattening pigs (including culled ones)</i>                       |
| Од 50 до 80 kg                           | 52                                   | 61                                   | 117,3  | <i>50 to 80 kg</i>  |
| Од 80 до 110 kg                          | 65                                   | 67                                   | 103,1  | <i>80 to 110 kg</i>   |
| Преко 110 kg                             | 33                                   | 35                                   | 106,1  | <i>Over 110 kg</i>  |
| Свиње за расплод                         | 90                                   | 90                                   | 100,0  | <i>Breeding pigs</i>  |
| Назимице                                 | 14                                   | 14                                   | 100,0  | <i>Gilts</i>  |
| Супрасне назимице *                      | 18                                   | 19                                   | 105,6  | <i>Mated gilts*</i>   |
| Крмаче *                                 | 53                                   | 53                                   | 100,0  | <i>Sows*</i>  |
| Нерасти                                  | 5                                    | 4                                    | 80,0   | <i>Boars</i>  |
| Овце - укупно                            | 523                                  | 499                                  | 95,4   | <i>Sheep – total</i>  |
| Јагњад и младе овце до 1 године старости | 152                                  | 154                                  | 101,3  | <i>Lambs and young sheep under 1 year of age</i>                    |
| Јагњене и први пут припуштене овце       | 339                                  | 313                                  | 92,3   | <i>Lambled and first time mated sheep</i>                           |
| Музне                                    | 77                                   | 60                                   | 77,9   | <i>Dairy</i>  |
| Остале                                   | 262                                  | 253                                  | 96,6   | <i>Other</i>  |
| Остале овце (овнови, јалове овце)        | 32                                   | 32                                   | 100,0  | <i>Other sheep (rams, sterile sheep)</i>                            |
| Козе - укупно *                          | 24                                   | 24                                   | 100,0  | <i>Goats – total*</i>   |
| Јарад и младе козе до 1 године           | 5                                    | 6                                    | 120,0  | <i>Young goats under 1 year of age</i>                              |
| Козе – већ јарене                        | 13                                   | 12                                   | 92,3   | <i>Goats, already kidded</i>  |
| Козе – припуштене први пут               | 3                                    | 3                                    | 100,0  | <i>Goats, first time mated</i>                                      |
| Остале козе (јарци, јалове козе)         | 3                                    | 3                                    | 100,0  | <i>Other goats (bucks, sterile goats)</i>                           |
| Живина – укупно                          | 12 304                               | 9 653                                | 78,5   | <i>Poultry – total</i>  |
| Товљени пилићи (бројлери)                | 9 448                                | 6 863                                | 72,6   | <i>Chickens (broilers)</i>  |
| Коке носиле                              | 2 228                                | 2 163                                | 97,1   | <i>Egg laying hens</i>  |
| Ђурке                                    | 48                                   | 47                                   | 97,9   | <i>Turkeys</i>  |
| Патке                                    | 24                                   | 23                                   | 95,8   | <i>Ducks</i>  |
| Гуске                                    | 16                                   | 15                                   | 93,8   | <i>Geese</i>  |
| Остала живина                            | 540                                  | 542                                  | 100,4  | <i>Other</i>  |
| Коњи - укупно                            | 12                                   | 12                                   | 100,0  | <i>Horses - total</i>   |
| Кобиле и ждребне омнице                  | 4                                    | 5                                    | 125,0  | <i>Mares and fillies in foal</i>                                    |
| Остали коњи                              | 8                                    | 7                                    | 87,5   | <i>Other horses</i>   |
| Кошнице пчела                            | 160                                  | 165                                  | 103,1  | <i>Beehives</i>   |

\* исправљен податак/*corrected data*

0 податак мањи од 0,5 од дате јединице мјере/*data is lower than 0.5 of the given unit of measure*

Саопштење припремио: Лазо Шегрт

Prepared by: Lazo Šegrt

Издаје Републички завод за статистику, Република Српска, Бања Лука, Вељка Млађеновића 12д - Тел. +387 51 332 700 – Др Радмила Чичковић, директор - Излази тромјесечно - Саопштење је објављено и на Интернету на адреси: [www.rzs.rs.ba](http://www.rzs.rs.ba) - E-mail: [stat@rzs.rs.ba](mailto:stat@rzs.rs.ba) - **Приликом коришћења података обавезно навести извор**

Published by Republika Srpska Institute of Statistics, Banja Luka, *Veljka Mladenovića 12d* - Tel. +387 51 332 700 - Radmila Čičković, PhD, Director General - Quarterly periodicity - Release is available on the Internet at: [www.rzs.rs.ba](http://www.rzs.rs.ba) - E-mail: [stat@rzs.rs.ba](mailto:stat@rzs.rs.ba) - **These data can be used provided the source is acknowledged**