



## ПРЕДШКОЛСКЕ УСТАНОВЕ У ШКОЛСКОЈ 2018/2019. ГОДИНИ PRESCHOOL INSTITUTIONS IN THE SCHOOL YEAR 2018/2019

У школској 2018/2019. години у 161 предшколској установи број дјеце која су била обухваћена неким програмом предшколског васпитања и образовања је 12 156, од чега је дјевојчица 5 815 или 47,8%. У односу на 2017/2018. годину број дјеце која бораве у предшколским установама је већи за 18,7%. Од укупног броја дјеце, 70,3% обухваћено је у јавним установама, док је у приватним установама обухваћено 29,7% дјеце.

У школској 2018/2019. години у јасличкој групи је боравило 2 470 дјеце, што је за 17,7% повећање у односу на претходну школску годину. Највећу групу чине дјеца узраста 2–3 године (63,9%).

Број запослених у предшколским установама у односу на 2017/2018. већи је за 17,2%. На мјесто у предшколским установама и даље чека 1 331 дијете што је у односу на претходну годину више за 24,3%.

Подаци у овом Саопштењу добијени су на основу Годишњег статистичког извјештаја за предшколске установе у школској 2018/2019. години (образац ПШВ).

Подаци се односе на јаслице и дјечије вртиће као и друге установе које су на дан 1. октобра 2018. године имале неки од организованих облика предшколског васпитања и образовања.

In the school year 2018/2019 there were 161 preschool institutions, with 12,156 children included in a programme of preschool education and upbringing, of which 47.8% or 5,815 were girls. Compared to the school year 2017/2018, the number of children in preschool institutions increased by 18.7%. Out of the total number of children, 70.3% of them attended public institutions, while 29.7% of children attended private institutions.

In the school year 2018/2019 there were 2,470 children in creche, which represented an increase by 17.7% compared to the previous school year. The largest group was the one of children aged 2 and 3 years (63.9%).

The number of employed persons in preschool institutions increased by 17.2% compared to the school year 2017/2018. The number of children waiting for placement in a preschool institution was 1,331 and this number increased by 24.3% compared to the previous school year.

Data in this Release were obtained through the Annual report on preschool institutions in the school year 2018/2019 (form PŠV).

Data refer to creche and kindergartens, as well as other institutions that provided certain forms of organised preschool education and upbringing as on 1<sup>st</sup> October 2018.

### 1. ПРЕДШКОЛСКЕ УСТАНОВЕ У ШКОЛСКОЈ 2018/2019. ГОДИНИ ПО ОПШТИНАМА И ГРАДОВИМА PRESCHOOL INSTITUTIONS IN THE SCHOOL YEAR 2018/2019, BY MUNICIPALITY AND CITY

Врста својине	Број установа Number of institutions	Број дјеце Number of children						Дјеца која нису примљена због попуњеног капацитета Children not enrolled due to lack of capacities	Запослени Employees			Type of ownership
		укупно total			од тога, дјеца са посебним потребама <sup>1)</sup> out of which, children with special needs <sup>1)</sup>				свега all	мушки male	женски female	
		свега all	мушки male	женски female	свега all	мушки male	женски female					
УКУПНО	161	12 156	6 341	5 815	190	113	77	1 331	1 860	141	1 719	TOTAL
јавне	88	8 553	4 485	4 068	153	88	65	1 180	1 376	124	1 252	public
приватне	73	3 603	1 856	1 747	37	25	12	151	484	17	467	private
Град Бања Лука	63	3 873	2 046	1 827	16	10	6	559	600	26	574	City of Banja Luka
јавне	25	2 055	1 127	928	6	4	2	530	339	21	318	public
приватне	38	1 818	919	899	10	6	4	29	261	5	256	private
Берковићи	1	32	13	19	-	-	-	-	5	-	5	Berkovići
јавне	1	32	13	19	-	-	-	-	5	-	5	public
приватне	-	-	-	-	-	-	-	-	-	-	-	private
Град Бијељина	17	1 178	621	557	18	14	4	74	166	18	148	City of Bijeljina
јавне	5	471	252	219	-	-	-	54	73	10	63	public
приватне	12	707	369	338	18	14	4	20	93	8	85	private
Билећа	1	122	49	73	-	-	-	-	16	1	15	Bileća
јавне	1	122	49	73	-	-	-	-	16	1	15	public
приватне	-	-	-	-	-	-	-	-	-	-	-	private

1. ПРЕДШКОЛСКЕ УСТАНОВЕ У ШКОЛСКОЈ 2018/2019. ГОДИНИ ПО ОПШТИНАМА И ГРАДОВИМА (наставак)  
PRESCHOOL INSTITUTIONS IN THE SCHOOL YEAR 2018/2019, BY MUNICIPALITY AND CITY (continued)

Врста својине	Број установа Number of institutions	Број дјеце Number of children						Дјеца која нису примљена због попуњеног капацитета Children not enrolled due to lack of capacities	Запослени Employees			Type of ownership
		укупно total			од тога, дјеца са посебним потребама <sup>1)</sup> out of which, children with special needs <sup>1)</sup>				свега all	мушки male	женски female	
		свега all	мушки male	женски female	свега all	мушки male	женски female					
Братунац	1	83	45	38	-	-	-	21	15	2	13	Bratunac
јавне	1	83	45	38	-	-	-	21	15	2	13	public
приватне	-	-	-	-	-	-	-	-	-	-	-	private
Брод	1	110	63	47	-	-	-	2	22	2	20	Brod
јавне	1	110	63	47	-	-	-	2	22	2	20	public
приватне	-	-	-	-	-	-	-	-	-	-	-	private
Вишеград	1	72	30	42	-	-	-	15	11	-	11	Višegrad
јавне	1	72	30	42	-	-	-	15	11	-	11	public
приватне	-	-	-	-	-	-	-	-	-	-	-	private
Власеница	1	51	27	24	-	-	-	-	11	2	9	Vlasenica
јавне	1	51	27	24	-	-	-	-	11	2	9	public
приватне	-	-	-	-	-	-	-	-	-	-	-	private
Вукосавље	-	-	-	-	-	-	-	-	-	-	-	Vukosavlje
јавне	-	-	-	-	-	-	-	-	-	-	-	public
приватне	-	-	-	-	-	-	-	-	-	-	-	private
Гацко	1	105	55	50	1	-	1	-	33	6	27	Gacko
јавне	1	105	55	50	1	-	1	-	33	6	27	public
приватне	-	-	-	-	-	-	-	-	-	-	-	private
Градишка	5	439	235	204	9	6	3	34	70	5	65	Gradiška
јавне	3	380	202	178	9	6	3	34	62	5	57	public
приватне	2	59	33	26	-	-	-	-	8	-	8	private
Дервента	2	201	111	90	-	-	-	90	30	2	28	Derventa
јавне	1	147	79	68	-	-	-	70	23	2	21	public
приватне	1	54	32	22	-	-	-	20	7	-	7	private
Град Добој	5	481	262	219	3	2	1	28	68	4	64	City of Doboј
јавне	3	401	220	181	-	-	-	28	58	4	54	public
приватне	2	80	42	38	3	2	1	-	10	-	10	private
Доњи Жабар	-	-	-	-	-	-	-	-	-	-	-	Donji Žabar
јавне	-	-	-	-	-	-	-	-	-	-	-	public
приватне	-	-	-	-	-	-	-	-	-	-	-	private
Зворник	1	260	131	129	11	7	4	45	47	4	43	Zvornik
јавне	1	260	131	129	11	7	4	45	47	4	43	public
приватне	-	-	-	-	-	-	-	-	-	-	-	private
Источни Дрвар	-	-	-	-	-	-	-	-	-	-	-	Istočni Drvar
јавне	-	-	-	-	-	-	-	-	-	-	-	public
приватне	-	-	-	-	-	-	-	-	-	-	-	private
Источни Мостар	-	-	-	-	-	-	-	-	-	-	-	Istočni Mostar
јавне	-	-	-	-	-	-	-	-	-	-	-	public
приватне	-	-	-	-	-	-	-	-	-	-	-	private
Град Источно Сарајево	9	804	408	396	2	1	1	98	104	8	96	City of Istočno Sarajevo
јавне	3	448	222	226	-	-	-	46	60	5	55	public
приватне	6	356	186	170	2	1	1	52	44	3	41	private
Источна Илиџа	3	182	95	87	-	-	-	10	18	1	17	Istočna Ilidža
јавне	-	-	-	-	-	-	-	-	-	-	-	public
приватне	3	182	95	87	-	-	-	10	18	1	17	private
Источни Стари Град	-	-	-	-	-	-	-	-	-	-	-	Istočni Stari Grad
јавне	-	-	-	-	-	-	-	-	-	-	-	public
приватне	-	-	-	-	-	-	-	-	-	-	-	private

1. ПРЕДШКОЛСКЕ УСТАНОВЕ У ШКОЛСКОЈ 2018/2019. ГОДИНИ ПО ОПШТИНАМА И ГРАДОВИМА (наставак)  
PRESCHOOL INSTITUTIONS IN THE SCHOOL YEAR 2018/2019, BY MUNICIPALITY AND CITY (continued)

Врста својине	Број установа Number of institutions	Број дјеце Number of children						Дјеца која нису примљена због попуњеног капацитета Children not enrolled due to lack of capacities	Запослени Employees			Type of ownership
		укупно total			од тога, дјеца са посебним потребама <sup>1)</sup> out of which, children with special needs <sup>1)</sup>				свега all	мушки male	женски female	
		свега all	мушки male	женски female	свега all	мушки male	женски female					
Источно Ново Сарајево	3	244	127	117	2	1	1	10	34	4	30	Istočno Novo Sarajevo
јавне	1	140	70	70	-	-	-	-	18	2	16	public
приватне	2	104	57	47	2	1	1	10	16	2	14	private
Пале	2	254	117	137	-	-	-	78	32	3	29	Pale
јавне	1	184	83	101	-	-	-	46	22	3	19	public
приватне	1	70	34	36	-	-	-	32	10	-	10	private
Соколац	1	124	68	55	-	-	-	-	20	-	20	Sokolac
јавне	1	124	69	55	-	-	-	-	20	-	20	public
приватне	-	-	-	-	-	-	-	-	-	-	-	private
Трново	-	-	-	-	-	-	-	-	-	-	-	Trnovo
јавне	-	-	-	-	-	-	-	-	-	-	-	public
приватне	-	-	-	-	-	-	-	-	-	-	-	private
Језеро	-	-	-	-	-	-	-	-	-	-	-	Jezero
јавне	-	-	-	-	-	-	-	-	-	-	-	public
приватне	-	-	-	-	-	-	-	-	-	-	-	private
Калиновик	-	-	-	-	-	-	-	-	-	-	-	Kalinovik
јавне	-	-	-	-	-	-	-	-	-	-	-	public
приватне	-	-	-	-	-	-	-	-	-	-	-	private
Кнежево	1	38	18	20	-	-	-	-	8	-	8	Knezevo
јавне	1	38	18	20	-	-	-	-	8	-	8	public
приватне	-	-	-	-	-	-	-	-	-	-	-	private
Козарска Дубица	1	170	81	89	-	-	-	25	21	2	19	Kozarska Dubica
јавне	1	170	81	89	-	-	-	25	21	2	19	public
приватне	-	-	-	-	-	-	-	-	-	-	-	private
Костајница	1	52	26	26	-	-	-	-	10	1	9	Kostajnica
јавне	1	52	26	26	-	-	-	-	10	1	9	public
приватне	-	-	-	-	-	-	-	-	-	-	-	private
Котор Варош	2	186	91	95	4	1	3	10	33	5	28	Kotor Varoš
јавне	1	160	80	80	3	1	2	10	30	5	25	public
приватне	1	26	11	15	1	-	1	-	3	-	3	private
Крупа на Уни	-	-	-	-	-	-	-	-	-	-	-	Krupa na Uni
јавне	-	-	-	-	-	-	-	-	-	-	-	public
приватне	-	-	-	-	-	-	-	-	-	-	-	private
Купрес	-	-	-	-	-	-	-	-	-	-	-	Kupres
јавне	-	-	-	-	-	-	-	-	-	-	-	public
приватне	-	-	-	-	-	-	-	-	-	-	-	private
Лакташи	3	336	178	158	4	3	1	36	53	3	50	Laktaši
јавне	2	303	160	143	4	3	1	36	48	3	45	public
приватне	1	33	18	15	-	-	-	-	5	-	5	private
Лопаре	1	57	30	27	-	-	-	-	7	2	5	Lopare
јавне	1	57	30	27	-	-	-	-	7	2	5	public
приватне	-	-	-	-	-	-	-	-	-	-	-	private
Љубиње	1	40	12	28	-	-	-	-	6	-	6	Ljubinje
јавне	1	40	12	28	-	-	-	-	6	-	6	public
приватне	-	-	-	-	-	-	-	-	-	-	-	private
Милићи	1	60	31	29	-	-	-	-	9	-	9	Milići
јавне	1	60	31	29	-	-	-	-	9	-	9	public
приватне	-	-	-	-	-	-	-	-	-	-	-	private

1. ПРЕДШКОЛСКЕ УСТАНОВЕ У ШКОЛСКОЈ 2018/2019. ГОДИНИ ПО ОПШТИНАМА И ГРАДОВИМА (наставак)  
PRESCHOOL INSTITUTIONS IN THE SCHOOL YEAR 2018/2019, BY MUNICIPALITY AND CITY (continued)

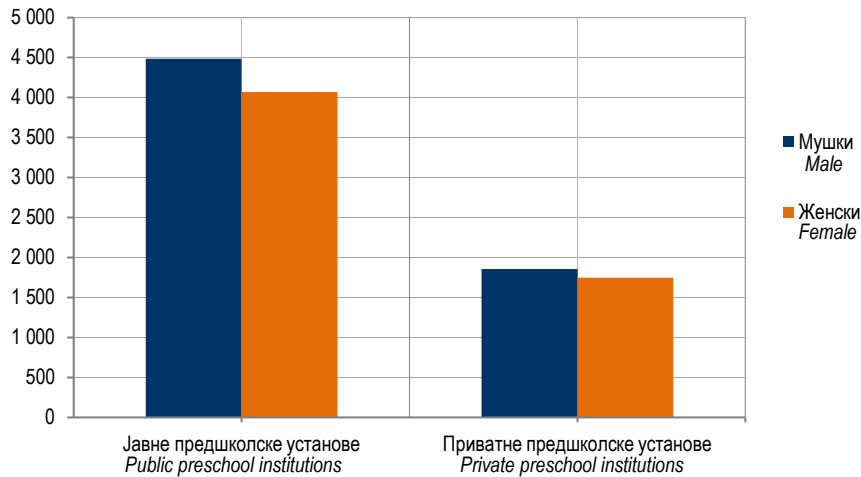
Врста својине	Број установа Number of institutions	Број дјеце Number of children						Дјеца која нису примљена због попуњеног капацитета Children not enrolled due to lack of capacities	Запослени Employees			Type of ownership
		укупно total			од тога, дјеца са посебним потребама <sup>1)</sup> out of which, children with special needs <sup>1)</sup>				свега all	мушки male	женски female	
		свега all	мушки male	женски female	свега all	мушки male	женски female					
Модрича	2	264	141	123	3	2	1	-	35	3	32	Modriča
јавне	2	264	141	123	3	2	1	-	35	3	32	public
приватне	-	-	-	-	-	-	-	-	-	-	-	private
Мркоњић Град	3	234	130	104	4	3	1	-	34	2	32	Mrkonjić Grad
јавне	3	234	130	104	4	3	1	-	34	2	32	public
приватне	-	-	-	-	-	-	-	-	-	-	-	private
Невесинје	1	82	44	38	3	1	2	-	9	2	7	Nevesinje
јавне	1	82	44	38	3	1	2	-	9	2	7	public
приватне	-	-	-	-	-	-	-	-	-	-	-	private
Нови Град	2	128	66	62	-	-	-	34	18	2	16	Novi Grad
јавне	2	128	66	62	-	-	-	34	18	2	16	public
приватне	-	-	-	-	-	-	-	-	-	-	-	private
Ново Горажде	-	-	-	-	-	-	-	-	-	-	-	Novo Goražde
јавне	-	-	-	-	-	-	-	-	-	-	-	public
приватне	-	-	-	-	-	-	-	-	-	-	-	private
Осмаци	-	-	-	-	-	-	-	-	-	-	-	Osmaci
јавне	-	-	-	-	-	-	-	-	-	-	-	public
приватне	-	-	-	-	-	-	-	-	-	-	-	private
Оштра Лука	-	-	-	-	-	-	-	-	-	-	-	Oštra Luka
јавне	-	-	-	-	-	-	-	-	-	-	-	public
приватне	-	-	-	-	-	-	-	-	-	-	-	private
Пелагићево	-	-	-	-	-	-	-	-	-	-	-	Pelagićevo
јавне	-	-	-	-	-	-	-	-	-	-	-	public
приватне	-	-	-	-	-	-	-	-	-	-	-	private
Петровац	-	-	-	-	-	-	-	-	-	-	-	Petrovac
јавне	-	-	-	-	-	-	-	-	-	-	-	public
приватне	-	-	-	-	-	-	-	-	-	-	-	private
Петрово	-	-	-	-	-	-	-	-	-	-	-	Petrovo
јавне	-	-	-	-	-	-	-	-	-	-	-	public
приватне	-	-	-	-	-	-	-	-	-	-	-	private
Град Приједор	7	507	283	224	10	7	3	56	93	9	84	City of Prijedor
јавне	6	453	256	197	8	5	3	56	82	9	73	public
приватне	1	54	27	27	2	2	-	-	11	-	11	private
Прњавор	5	315	161	154	-	-	-	12	46	3	43	Prijedor
јавне	2	199	98	101	-	-	-	-	31	2	29	public
приватне	3	116	63	53	-	-	-	12	15	1	14	private
Рибник	-	-	-	-	-	-	-	-	-	-	-	Ribnik
јавне	-	-	-	-	-	-	-	-	-	-	-	public
приватне	-	-	-	-	-	-	-	-	-	-	-	private
Рогатица	2	74	32	42	1	1	-	-	13	1	12	Rogatica
јавне	1	59	20	39	1	1	-	-	11	1	10	public
приватне	1	15	12	3	-	-	-	-	2	-	2	private
Рудо	-	-	-	-	-	-	-	-	-	-	-	Rudo
јавне	-	-	-	-	-	-	-	-	-	-	-	public
приватне	-	-	-	-	-	-	-	-	-	-	-	private
Србац	1	173	90	83	2	2	-	-	24	2	22	Srbac
јавне	1	173	90	83	2	2	-	-	24	2	22	public
приватне	-	-	-	-	-	-	-	-	-	-	-	private
Сребреница	1	112	57	55	-	-	-	-	19	2	17	Srebrenica
јавне	1	112	57	55	-	-	-	-	19	2	17	public
приватне	-	-	-	-	-	-	-	-	-	-	-	private

1. ПРЕДШКОЛСКЕ УСТАНОВЕ У ШКОЛСКОЈ 2018/2019. ГОДИНИ ПО ОПШТИНАМА И ГРАДОВИМА (наставак)  
PRESCHOOL INSTITUTIONS IN THE SCHOOL YEAR 2018/2019, BY MUNICIPALITY AND CITY (continued)

Врста својине	Број установа Number of institutions	Број дјеце Number of children						Дјеца која нису примљена због попуњеног капацитета Children not enrolled due to lack of capacities	Запослени Employees			Type of ownership
		укупно total			од тога, дјеца са посебним потребама <sup>1)</sup> out of which, children with special needs <sup>1)</sup>				свега all	мушки male	женски female	
		свега all	мушки male	женски female	свега all	мушки male	женски female					
Станари	-	-	-	-	-	-	-	-	-	-	-	Stanari
јавне	-	-	-	-	-	-	-	-	-	-	-	public
приватне	-	-	-	-	-	-	-	-	-	-	-	private
Теслић	5	372	188	184	39	24	15	10	50	2	48	Teslić
јавне	1	157	77	80	38	24	14	-	30	2	28	public
приватне	4	215	111	104	1	-	1	10	20	-	20	private
Град Требиње	5	507	248	259	54	26	28	40	71	8	63	City of Trebinje
јавне	4	437	215	222	54	26	28	32	66	8	58	public
приватне	1	70	33	37	-	-	-	8	5	-	5	private
Угљевик	1	99	55	44	-	-	-	23	23	5	18	Ugljevik
јавне	1	99	55	44	-	-	-	23	23	5	18	public
приватне	-	-	-	-	-	-	-	-	-	-	-	private
Фоча	1	161	85	76	-	-	-	36	16	2	14	Foča
јавне	1	161	85	76	-	-	-	36	16	2	14	public
приватне	-	-	-	-	-	-	-	-	-	-	-	private
Хан Пијесак	-	-	-	-	-	-	-	-	-	-	-	Han Pijesak
јавне	-	-	-	-	-	-	-	-	-	-	-	public
приватне	-	-	-	-	-	-	-	-	-	-	-	private
Чајниче	1	30	8	22	-	-	-	-	9	1	8	Čajniče
јавне	1	30	8	22	-	-	-	-	9	1	8	public
приватне	-	-	-	-	-	-	-	-	-	-	-	private
Челинац	1	143	77	66	-	-	-	61	26	1	25	Čelinac
јавне	1	143	77	66	-	-	-	61	26	1	25	public
приватне	-	-	-	-	-	-	-	-	-	-	-	private
Шамац	1	101	53	48	2	1	1	22	14	1	13	Šamac
јавне	1	101	53	48	2	1	1	22	14	1	13	public
приватне	-	-	-	-	-	-	-	-	-	-	-	private
Шековићи	1	47	26	21	1	1	-	-	8	2	6	Šekovići
јавне	1	47	26	21	1	1	-	-	8	2	6	public
приватне	-	-	-	-	-	-	-	-	-	-	-	private
Шипово	1	57	34	23	3	1	2	-	7	-	7	Šipovo
јавне	1	57	34	23	3	1	2	-	7	-	7	public
приватне	-	-	-	-	-	-	-	-	-	-	-	private

<sup>1)</sup> Дјеца са посебним потребама према Правилнику о разврставању лица са сметњама у физичком и психичком развоју, а у складу са Међународном класификацијом болести МКБ-10, 1990. Службени гласник Републике Српске 115/03, сматрају се лица: са оштећењем вида, са оштећењем слуха, са сметњама у гласу, говору и језику, са тјелесним оштећењима, са психичком заосталошћу, са вишеструким сметњама, аутизмом и лица са другим сметњама у складу са МКБ-10, 1990.

According to the Regulation on classification of persons with disabilities in physical and mental development, and in accordance with the International Classification of Diseases ICD-10, 1990, Official Gazette of Republika Srpska 115/03, children with special needs are the following: persons with visual impairment, persons with hearing impairment, with voice, speech and language impediments, with physical handicaps, mentally disabled persons, persons with multiple disabilities, autism, and persons with other disabilities in accordance with ICD-10, 1990.



Графикон 1. Дјеца у предшколским установама у школској 2018/2019. години  
Graph 1. Children in preschool institutions, in the school year 2018/2019

2. ДЈЕЦА ПРЕМА ГОДИНИ РОЂЕЊА И ПОЛУ У ШКОЛСКОЈ 2018/2019. ГОДИНИ  
CHILDREN BY BIRTH YEAR AND SEX IN THE SCHOOL YEAR 2018/2019

Пол	Укупно Total	Година рођења Birth year							Sex
		2012 <sup>1)</sup>	2012	2014	2015	2016	2017	2018	
УКУПНО	12 156	1 190	3 135	2 949	2 578	1 577	711	16	TOTAL
Мушки	6 341	650	1 629	1 566	1 328	800	361	7	Male
Женски	5 815	540	1 506	1 383	1 250	777	350	9	Female

<sup>1)</sup> Укључена су дјеца која су рођена 2012. године и раније  
Children born in 2012 and earlier are included

3. ДЈЕЦА КОЈА СУ ПОХАЂАЛА ПРОГРАМ ПРЕДШКОЛСКОГ ВАСПИТАЊА И ОБРАЗОВАЊА ПРЕД ПОЛАЗАК У ШКОЛУ У ШКОЛСКОЈ 2018/2019. ГОДИНИ, ПРЕМА МЈЕСТУ ГДЈЕ ЈЕ ПРЕДШКОЛСКА УСТАНОВА ИЗВОДИЛА ПРОГРАМ  
CHILDREN WHO ATTENDED A PRESCHOOL PROGRAMME OF EDUCATION PRIOR TO ENROLLING IN SCHOOL IN THE SCHOOL YEAR 2018/2019, BY PLACE WHERE THE PROGRAMME WAS CARRIED OUT BY A PRESCHOOL INSTITUTION

Програм се изводи при	Број васпитних група Number of educational groups	Дјеца Children				Programme is carried out in
		укупно total		од тога, дјеца са посебним потребама out of which, children with special needs		
		свега all	женски female	свега all	женски female	
УКУПНО	194	4 352	2 127	25	7	TOTAL
Дјечјем вртићу	104	2 661	1 298	15	6	Kindergarten
Основној школи	90	1 691	829	10	1	Primary school
Другој установи	-	-	-	-	-	Other institution

4. ДЈЕЦА У ВАСПИТНИМ ГРУПАМА У ЈАСЛИЦАМА ПРЕМА СТАРОСТИ И ПОЛУ И ЗАПОСЛЕНИ У ШКОЛСКОЈ 2018/2019. ГОДИНИ  
CHILDREN IN EDUCATIONAL GROUPS IN CRECHE BY AGE AND SEX IN THE SCHOOL YEAR 2018/2019

Врста својине	Број васпитних група Number of educational groups	Укупно дјеце Children, total		Дјеца према навршеним годинама старости Children by age in completed years						Запослени у васпитним групама у јаслицама Employees in educational groups in creche		Од тога, запослени у настави (васпитачи) Out of which, employed in the teaching process (educators)		Type of ownership
				до 1 године under 1 year		од навршене 1 до 2 године 1-2 years		од навршене 2 до 3 године 2-3 years						
		свега all	женски female	свега all	женски female	свега all	женски female	свега all	женски female	свега all	женски female	свега all	женски female	
УКУПНО	159	2 470	1 186	30	15	860	421	1 580	750	298	298	261	261	TOTAL
Јавне	95	1 617	756	14	6	528	248	1 075	502	187	187	165	165	Public
Приватне	64	853	430	16	9	332	173	505	248	111	111	96	96	Private

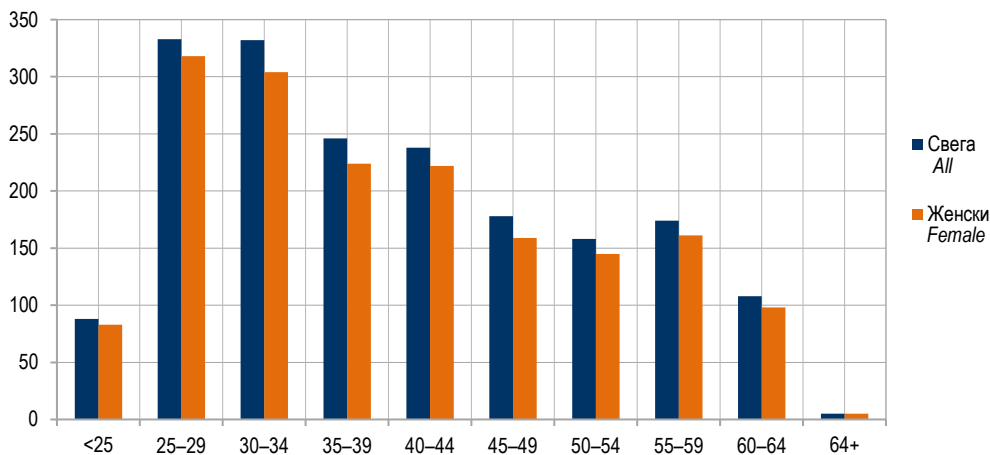
5. ЗАПОСЛЕНИ У ПРЕДШКОЛСКИМ УСТАНОВАМА ПРЕМА ПОЛУ И ВРСТИ РАДНОГ ВРЕМЕНА У ШКОЛСКОЈ 2018/2019. ГОДИНИ<sup>1)</sup>  
EMPLOYEES IN PRESCHOOL INSTITUTIONS BY SEX AND DURATION OF WORKING HOURS IN THE SCHOOL YEAR 2018/2019<sup>1)</sup>

	Укупно Total		Запослени у управи Employees in the management		Запослени у настави Employees in the teaching process		Педагошки савјетници Pedagogical advisors		Здравствени стручњаци Health care professionals		Запослени на одржавању и оператива Employees on maintenance and operatives		Запослени у администрацији Employees in the administration		
	свега all	женски female	свега all	женски female	свега all	женски female	свега all	женски female	свега all	женски female	свега all	женски female	свега all	женски female	
УКУПНО	1 860	1 719	104	82	1 010	993	77	73	84	82	471	399	114	90	TOTAL
Са пуним радним временом	1 761	1 624	97	77	968	952	70	66	81	79	435	363	110	87	Working full-time
Са непуним радним временом	99	95	7	5	42	41	7	7	3	3	36	36	4	3	Working part-time

<sup>1)</sup> Категорије запослених у образовању усклађене су са методологијом EUROSTAT-а, UNESCO-а, и OECD-а.  
Categories of employees in education are in line with the methodologies of EUROSTAT, UNESCO and OECD.

6. ЗАПОСЛЕНИ У ПРЕДШКОЛСКИМ УСТАНОВАМА ПРЕМА ПОЛУ И СТАРОСНИМ ГРУПАМА У ШКОЛСКОЈ 2018/2019. ГОДИНИ  
EMPLOYEES IN PRESCHOOL INSTITUTIONS BY SEX AND AGE GROUP IN THE SCHOOL YEAR 2018/2019

	Пол	Године старости Age											Sex	
		укупно total	<25	25–29	30–34	35–39	40–44	45–49	50–54	55–59	60–64	64+		
УКУПНО	свега	1 860	88	333	332	246	238	178	158	174	108	5	all	TOTAL
	женски	1 719	83	318	304	224	222	159	145	161	98	5	female	



Графикон 2. Запослени у предшколским установама према полу и старосним групама у школској 2018/2019. години  
Graph 2. Employees in preschool institutions by sex and age group, in the school year 2018/2019

Саопштење припремио: Милка Лончар Антић  
E-mail: milka.loncar@rzs.rs.ba

Prepared by: Milka Lončar Antić  
E-mail: milka.loncar@rzs.rs.ba

Издаје Републички завод за статистику, Република Српска, Бања Лука, Велјка Млађеновића 12д – Тел. +387 51 332 700 - Проф. др Јасмин Комић, главни уредник – Излази годишње – Саопштење је објављено на Интернету на адреси: www.rzs.rs.ba – E-mail: stat@rzs.rs.ba – Приликом коришћења података обавезно навести извор

Published by Republika Srpska Institute of Statistics, Banja Luka, Veljka Mladenovića 12d – Tel. +387 51 332 700 – Prof. Dr Jasmin Komić, Editor in chief – Annual periodicity – Release is available on the Internet at: www.rzs.rs.ba – E-mail: stat@rzs.rs.ba – These data can be used provided the source is acknowledged