

ПРЕДШКОЛСКЕ УСТАНОВЕ У ШКОЛСКОЈ 2017/2018. ГОДИНИ

PRESCHOOL INSTITUTIONS IN THE SCHOOL YEAR 2017/2018

Подаци у овом Саопштењу добијени су на основу Годишњег статистичког извјештаја за предшколске установе у школској 2017/2018. години (образац ПШВ).

Подаци се односе на јаслице и дјечије вртиће као и друге установе које су на дан 1. октобра 2017. године имале неки од организованих облика предшколског васпитања и образовања.

У школској 2017/2018. години у 121 предшколској установи број дјеце која су била обухваћена неким програмом предшколског васпитања и образовања је 10 240, од чега је дјевојчица 4 942 или 48,3%. У односу на 2016/2017. годину број дјеце која бораве у предшколским установама је већи за 2,9%. Од укупног броја дјеце, 75,9% обухваћено је у јавним установама, док је у приватним установама обухваћено 24,1% дјеце.

У школској 2017/2018. години у јасличкој групи је боравило 2 097 дјеце, што је за 0,8% повећање у односу на претходну школску годину. Највећу групу чине дјеца узраста 2–3 године (58,9%).

Број запослених у предшколским установама у односу на 2016/2017. већи је за 4,5%. На мјесто у предшколским установама и даље чека 1 071 дјеце што је у односу на претходну годину мање за 37,6%.

Data in this Release were obtained through the Annual report on preschool institutions in the school year 2017/2018 (form PŠV).

Data refer to creche and kindergartens, as well as other institutions that provided certain forms of organised preschool education and upbringing as on 1st October 2017.

In the school year 2017/2018 there were 121 preschool institutions, with 10,240 children included in a programme of preschool education and upbringing, of which 48.3% or 4,942 were girls. Compared to the school year 2016/2017, the number of children in preschool institutions increased by 2.9%. Out of the total number of children, 75.9% of them attended public institutions, while 24.1% of children attended private institutions.

In the school year 2017/2018 there were 2,097 children in creche, which represented an increase by 0.8% compared to the previous school year. The largest group was the one of children aged 2 and 3 years (58.9%).

The number of employed persons in preschool institutions increased by 4.5% compared to the school year 2016/2017. The number of children waiting for placement in a preschool institution was 1,071 and this number decreased by 37.6% compared to the previous school year.

1. ПРЕДШКОЛСКЕ УСТАНОВЕ У ШКОЛСКОЈ 2017/2018. ГОДИНИ ПО ОПШТИНАМА И ГРАДОВИМА

PRESCHOOL INSTITUTIONS IN THE SCHOOL YEAR 2017/2018, BY MUNICIPALITY AND CITY

Врста својине	Број установа Number of institutions	Број дјеце Number of children						Дјеца која нису примљена због попуњеног капацитета Children not enrolled due to lack of capacities	Запослени Employees			Type of ownership
		укупно total			од тога, дјеца са посебним потребама ¹⁾ out of which, children with special needs ¹⁾				свега all	мушки male	женски female	
		свега all	мушки male	женски female	свега all	мушки male	женски female					
УКУПНО	121	10 240	5 298	4 942	202	129	73	1 071	1 587	128	1 459	TOTAL
јавне	74	7 773	4 012	3 761	178	111	67	934	1 283	114	1 169	public
приватне	47	2 467	1 286	1 181	24	18	6	137	304	14	290	private
Град Бања Лука	50	3 406	1 777	1 629	42	35	7	560	495	25	470	City of Banja Luka
јавне	23	2 061	1 070	991	29	25	4	486	323	21	302	public
приватне	27	1 345	707	638	13	10	3	74	172	4	168	private
Берковићи	1	43	22	21	-	-	-	-	5	-	5	Berkovići
јавне	1	43	22	21	-	-	-	-	5	-	5	public
приватне	-	-	-	-	-	-	-	-	-	-	-	private
Град Бијељина	7	822	449	373	6	4	2	65	136	15	121	City of Bijeljina
јавне	1	328	185	143	-	-	-	35	72	8	64	public
приватне	6	494	264	230	6	4	2	30	64	7	57	private
Билећа	1	132	54	78	-	-	-	-	15	1	14	Bileća
јавне	1	132	54	78	-	-	-	-	15	1	14	public
приватне	-	-	-	-	-	-	-	-	-	-	-	private

1. ПРЕДШКОЛСКЕ УСТАНОВЕ У ШКОЛСКОЈ 2017/2018. ГОДИНИ ПО ОПШТИНАМА И ГРАДОВИМА (наставак)
PRESCHOOL INSTITUTIONS IN THE SCHOOL YEAR 2017/2018, BY MUNICIPALITY AND CITY (continued)

Врста својине	Број установа Number of institutions	Број дјеце Number of children						Дјеца која нису примљена због попуњеног капацитета Children not enrolled due to lack of capacities	Запослени Employees			Type of ownership
		укупно total			од тога, дјеца са посебним потребама ¹⁾ out of which, children with special needs ¹⁾				свега all	мушки male	женски female	
		свега all	мушки male	женски female	свега all	мушки male	женски female					
Братунац	1	80	34	46	1	-	1	-	15	1	14	Bratunac
јавне	1	80	34	46	1	-	1	-	15	1	14	public
приватне	-	-	-	-	-	-	-	-	-	-	-	private
Брод	1	103	51	52	-	-	-	-	23	2	21	Brod
јавне	1	103	51	52	-	-	-	-	23	2	21	public
приватне	-	-	-	-	-	-	-	-	-	-	-	private
Вишеград	1	72	38	34	-	-	-	-	10	-	10	Višegrad
јавне	1	72	38	34	-	-	-	-	10	-	10	public
приватне	-	-	-	-	-	-	-	-	-	-	-	private
Власеница	1	39	19	20	-	-	-	-	13	3	10	Vlasenica
јавне	1	39	19	20	-	-	-	-	13	3	10	public
приватне	-	-	-	-	-	-	-	-	-	-	-	private
Вукоставље	-	-	-	-	-	-	-	-	-	-	-	Vukosavlje
јавне	-	-	-	-	-	-	-	-	-	-	-	public
приватне	-	-	-	-	-	-	-	-	-	-	-	private
Гацко	1	121	61	60	1	1	-	-	33	6	27	Gacko
јавне	1	121	61	60	1	1	-	-	33	6	27	public
приватне	-	-	-	-	-	-	-	-	-	-	-	private
Градишка	2	364	189	175	8	6	2	60	62	5	57	Gradiška
јавне	1	339	178	161	8	6	2	60	60	5	55	public
приватне	1	25	11	14	-	-	-	-	2	-	2	private
Дервента	1	148	73	75	-	-	-	-	23	2	21	Derventa
јавне	1	148	73	75	-	-	-	-	23	2	21	public
приватне	-	-	-	-	-	-	-	-	-	-	-	private
Град Добој	1	400	218	182	-	-	-	-	51	3	48	City of Doboј
јавне	1	400	218	182	-	-	-	-	51	3	48	public
приватне	-	-	-	-	-	-	-	-	-	-	-	private
Доњи Жабар	-	-	-	-	-	-	-	-	-	-	-	Donji Žabar
јавне	-	-	-	-	-	-	-	-	-	-	-	public
приватне	-	-	-	-	-	-	-	-	-	-	-	private
Зворник	1	240	120	120	8	4	4	92	45	4	41	Zvornik
јавне	1	240	120	120	8	4	4	92	45	4	41	public
приватне	-	-	-	-	-	-	-	-	-	-	-	private
Источни Дрвар	-	-	-	-	-	-	-	-	-	-	-	Istočni Drvar
јавне	-	-	-	-	-	-	-	-	-	-	-	public
приватне	-	-	-	-	-	-	-	-	-	-	-	private
Источни Мостар	-	-	-	-	-	-	-	-	-	-	-	Istočni Mostar
јавне	-	-	-	-	-	-	-	-	-	-	-	public
приватне	-	-	-	-	-	-	-	-	-	-	-	private
Град Источно Сарајево	8	593	304	289	11	9	2	14	77	4	73	City of Istočno Sarajevo
јавне	3	290	154	136	7	5	2	14	44	2	42	public
приватне	5	303	150	153	4	4	-	-	33	2	31	private
Источна Илиџа	3	173	88	85	-	-	-	-	18	1	17	Istočna Ilidža
јавне	-	-	-	-	-	-	-	-	-	-	-	public
приватне	3	173	88	85	-	-	-	-	18	1	17	private
Источни Стари Град	-	-	-	-	-	-	-	-	-	-	-	Istočni Stari Grad
јавне	-	-	-	-	-	-	-	-	-	-	-	public
приватне	-	-	-	-	-	-	-	-	-	-	-	private

1. ПРЕДШКОЛСКЕ УСТАНОВЕ У ШКОЛСКОЈ 2017/2018. ГОДИНИ ПО ОПШТИНАМА И ГРАДОВИМА (наставак)
PRESCHOOL INSTITUTIONS IN THE SCHOOL YEAR 2017/2018, BY MUNICIPALITY AND CITY (continued)

Врста својине	Број установа Number of institutions	Број дјеце Number of children						Дјеца која нису примљена због попуњеног капацитета Children not enrolled due to lack of capacities	Запослени Employees			Type of ownership
		укупно total			од тога, дјеца са посебним потребама ¹⁾ out of which, children with special needs ¹⁾				свега all	мушки male	женски female	
		свега all	мушки male	женски female	свега all	мушки male	женски female					
Источно Ново Сарајево	2	106	51	55	6	5	1	-	15	1	14	Istočno Novo Sarajevo
јавне	1	46	25	21	2	1	1	-	8	-	8	public
приватне	1	60	26	34	4	4	-	-	7	1	6	private
Пале	2	188	96	92	-	-	-	14	27	2	25	Pale
јавне	1	118	60	58	-	-	-	14	19	2	17	public
приватне	1	70	36	34	-	-	-	-	8	-	8	private
Соколац	1	126	69	57	5	4	1	-	17	-	17	Sokolac
јавне	1	126	69	57	5	4	1	-	17	-	17	public
приватне	-	-	-	-	-	-	-	-	-	-	-	private
Трново	-	-	-	-	-	-	-	-	-	-	-	Trnovo
јавне	-	-	-	-	-	-	-	-	-	-	-	public
приватне	-	-	-	-	-	-	-	-	-	-	-	private
Језеро	-	-	-	-	-	-	-	-	-	-	-	Jezero
јавне	-	-	-	-	-	-	-	-	-	-	-	public
приватне	-	-	-	-	-	-	-	-	-	-	-	private
Калиновик	-	-	-	-	-	-	-	-	-	-	-	Kalinovik
јавне	-	-	-	-	-	-	-	-	-	-	-	public
приватне	-	-	-	-	-	-	-	-	-	-	-	private
Кнежево	1	35	16	19	-	-	-	-	7	-	7	Kneževo
јавне	1	35	16	19	-	-	-	-	7	-	7	public
приватне	-	-	-	-	-	-	-	-	-	-	-	private
Козарска Дубица	1	160	78	82	-	-	-	10	22	2	20	Kozarska Dubica
јавне	1	160	78	82	-	-	-	10	22	2	20	public
приватне	-	-	-	-	-	-	-	-	-	-	-	private
Костајница	1	49	19	30	-	-	-	-	9	1	8	Kostajnica
јавне	1	49	19	30	-	-	-	-	9	1	8	public
приватне	-	-	-	-	-	-	-	-	-	-	-	private
Котор Варош	1	149	87	62	2	1	1	-	25	4	21	Kotor Varoš
јавне	1	149	87	62	2	1	1	-	25	4	21	public
приватне	-	-	-	-	-	-	-	-	-	-	-	private
Крупа на Уни	-	-	-	-	-	-	-	-	-	-	-	Krupa na Uni
јавне	-	-	-	-	-	-	-	-	-	-	-	public
приватне	-	-	-	-	-	-	-	-	-	-	-	private
Купрес	-	-	-	-	-	-	-	-	-	-	-	Kupres
јавне	-	-	-	-	-	-	-	-	-	-	-	public
приватне	-	-	-	-	-	-	-	-	-	-	-	private
Лакташи	2	316	167	149	27	17	10	-	52	2	50	Laktaši
јавне	1	288	151	137	27	17	10	-	47	2	45	public
приватне	1	28	16	12	-	-	-	-	5	-	5	private
Лопаре	1	39	17	22	-	-	-	-	7	2	5	Lopare
јавне	1	39	17	22	-	-	-	-	7	2	5	public
приватне	-	-	-	-	-	-	-	-	-	-	-	private
Љубиње	1	39	14	25	2	2	-	-	6	-	6	Ljubinje
јавне	1	39	14	25	2	2	-	-	6	-	6	public
приватне	-	-	-	-	-	-	-	-	-	-	-	private

1. ПРЕДШКОЛСКЕ УСТАНОВЕ У ШКОЛСКОЈ 2017/2018. ГОДИНИ ПО ОПШТИНАМА И ГРАДОВИМА (наставак)
PRESCHOOL INSTITUTIONS IN THE SCHOOL YEAR 2017/2018, BY MUNICIPALITY AND CITY (continued)

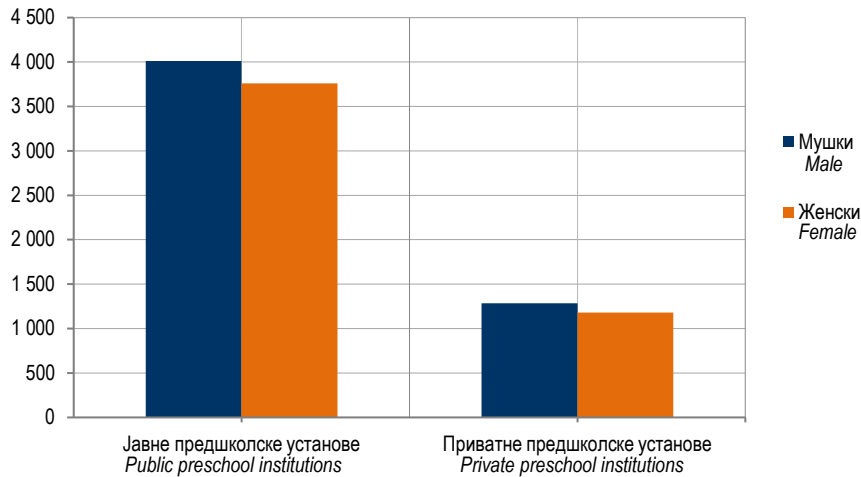
Врста својине	Број установа Number of institutions	Број дјеце Number of children						Дјеца која нису примљена због попуњеног капацитета Children not enrolled due to lack of capacities	Запослени Employees			Type of ownership
		укупно total			од тога, дјеца са посебним потребама ¹⁾ out of which, children with special needs ¹⁾				свега all	мушки male	женски female	
		свега all	мушки male	женски female	свега all	мушки male	женски female					
Милићи	1	40	20	20	-	-	-	5	-	5	Milići	
јавне	1	40	20	20	-	-	-	5	-	5	public	
приватне	-	-	-	-	-	-	-	-	-	-	private	
Модрича	2	254	129	125	7	2	5	30	39	2	37	Modriča
јавне	2	254	129	125	7	2	5	30	39	2	37	public
приватне	-	-	-	-	-	-	-	-	-	-	-	private
Мркоњић Град	2	190	95	95	5	3	2	-	34	2	32	Mrkonjić Grad
јавне	2	190	95	95	5	3	2	-	34	2	32	public
приватне	-	-	-	-	-	-	-	-	-	-	-	private
Невесинје	1	57	32	25	-	-	-	-	9	2	7	Nevesinje
јавне	1	57	32	25	-	-	-	-	9	2	7	public
приватне	-	-	-	-	-	-	-	-	-	-	-	private
Нови Град	1	133	66	67	-	-	-	24	21	3	18	Novi Grad
јавне	1	133	66	67	-	-	-	24	21	3	18	public
приватне	-	-	-	-	-	-	-	-	-	-	-	private
Ново Горажде	-	-	-	-	-	-	-	-	-	-	-	Novo Goražde
јавне	-	-	-	-	-	-	-	-	-	-	-	public
приватне	-	-	-	-	-	-	-	-	-	-	-	private
Осмаци	-	-	-	-	-	-	-	-	-	-	-	Osmaci
јавне	-	-	-	-	-	-	-	-	-	-	-	public
приватне	-	-	-	-	-	-	-	-	-	-	-	private
Оштра Лука	-	-	-	-	-	-	-	-	-	-	-	Oštra Luka
јавне	-	-	-	-	-	-	-	-	-	-	-	public
приватне	-	-	-	-	-	-	-	-	-	-	-	private
Пелагићево	-	-	-	-	-	-	-	-	-	-	-	Pelagićevo
јавне	-	-	-	-	-	-	-	-	-	-	-	public
приватне	-	-	-	-	-	-	-	-	-	-	-	private
Петровац	-	-	-	-	-	-	-	-	-	-	-	Petrovac
јавне	-	-	-	-	-	-	-	-	-	-	-	public
приватне	-	-	-	-	-	-	-	-	-	-	-	private
Петрово	-	-	-	-	-	-	-	-	-	-	-	Petrovo
јавне	-	-	-	-	-	-	-	-	-	-	-	public
приватне	-	-	-	-	-	-	-	-	-	-	-	private
Град Приједор	6	446	241	205	4	3	1	60	77	8	69	City of Prijedor
јавне	6	446	241	205	4	3	1	60	77	8	69	public
приватне	-	-	-	-	-	-	-	-	-	-	-	private
Прњавор	5	246	119	127	2	2	-	15	34	3	31	Prnjavor
јавне	2	132	65	67	2	2	-	-	21	2	19	public
приватне	3	114	54	60	-	-	-	15	13	1	12	private
Рибник	-	-	-	-	-	-	-	-	-	-	-	Ribnik
јавне	-	-	-	-	-	-	-	-	-	-	-	public
приватне	-	-	-	-	-	-	-	-	-	-	-	private
Рогатица	2	73	37	36	-	-	-	-	12	1	11	Rogatica
јавне	1	51	25	26	-	-	-	-	10	1	9	public
приватне	1	22	12	10	-	-	-	-	2	-	2	private
Рудо	-	-	-	-	-	-	-	-	-	-	-	Rudo
јавне	-	-	-	-	-	-	-	-	-	-	-	public
приватне	-	-	-	-	-	-	-	-	-	-	-	private

1. ПРЕДШКОЛСКЕ УСТАНОВЕ У ШКОЛСКОЈ 2017/2018. ГОДИНИ ПО ОПШТИНАМА И ГРАДОВИМА (наставак)
PRESCHOOL INSTITUTIONS IN THE SCHOOL YEAR 2017/2018, BY MUNICIPALITY AND CITY (continued)

Врста својине	Број установа Number of institutions	Број дјеце Number of children						Дјеца која нису примљена због попуњеног капацитета Children not enrolled due to lack of capacities	Запослени Employees			Type of ownership
		укупно total			од тога, дјеца са посебним потребама ¹⁾ out of which, children with special needs ¹⁾				свега all	мушки male	женски female	
		свега all	мушки male	женски female	свега all	мушки male	женски female					
Србац	1	139	73	66	-	-	-	-	23	2	21	Srbac
јавне	1	139	73	66	-	-	-	-	23	2	21	public
приватне	-	-	-	-	-	-	-	-	-	-	-	private
Сребреница	1	62	34	28	1	1	-	-	11	1	10	Srebrenica
јавне	1	62	34	28	1	1	-	-	11	1	10	public
приватне	-	-	-	-	-	-	-	-	-	-	-	private
Станари	-	-	-	-	-	-	-	-	-	-	-	Stanari
јавне	-	-	-	-	-	-	-	-	-	-	-	public
приватне	-	-	-	-	-	-	-	-	-	-	-	private
Теслић	3	219	118	101	2	-	2	28	32	2	30	Teslić
јавне	1	146	77	69	1	-	1	20	24	2	22	public
приватне	2	73	41	32	1	-	1	8	8	-	8	private
Град Требиње	4	454	214	240	72	38	34	27	66	8	58	City of Trebinje
јавне	3	391	183	208	72	38	34	17	61	8	53	public
приватне	1	63	31	32	-	-	-	10	5	-	5	private
Угљевик	1	61	29	32	-	-	-	-	23	5	18	Ugljevik
јавне	1	61	29	32	-	-	-	-	23	5	18	public
приватне	-	-	-	-	-	-	-	-	-	-	-	private
Фоча	1	153	87	66	-	-	-	-	16	2	14	Foča
јавне	1	153	87	66	-	-	-	-	16	2	14	public
приватне	-	-	-	-	-	-	-	-	-	-	-	private
Хан Пијесак	-	-	-	-	-	-	-	-	-	-	-	Han Pijesak
јавне	-	-	-	-	-	-	-	-	-	-	-	public
приватне	-	-	-	-	-	-	-	-	-	-	-	private
Чајниче	1	39	15	24	-	-	-	-	7	1	6	Čajniče
јавне	1	39	15	24	-	-	-	-	7	1	6	public
приватне	-	-	-	-	-	-	-	-	-	-	-	private
Челинац	1	147	84	63	-	-	-	70	19	1	18	Čelinac
јавне	1	147	84	63	-	-	-	70	19	1	18	public
приватне	-	-	-	-	-	-	-	-	-	-	-	private
Шамац	1	91	49	42	-	-	-	-	13	1	12	Šamac
јавне	1	91	49	42	-	-	-	-	13	1	12	public
приватне	-	-	-	-	-	-	-	-	-	-	-	private
Шековићи	1	41	25	16	1	1	-	-	8	2	6	Šekovići
јавне	1	41	25	16	1	1	-	-	8	2	6	public
приватне	-	-	-	-	-	-	-	-	-	-	-	private
Шипово	1	45	24	21	-	-	-	16	7	-	7	Šipovo
јавне	1	45	24	21	-	-	-	16	7	-	7	public
приватне	-	-	-	-	-	-	-	-	-	-	-	private

¹⁾ Дјеца са посебним потребама према Правилнику о разврставању лица са сметњама у физичком и психичком развоју, а у складу са Међународном класификацијом болести МКБ-10, 1990, Службени гласник Републике Српске 115/03, сматрају се лица: са оштећењем вида, са оштећењем слуха, са сметњама у гласу, говору и језику, са тјелесним оштећењима, са психичком заосталошћу, са вишеструким сметњама, аутизмом и лица са другим сметњама у складу са МКБ-10, 1990.

According to the Regulation on classification of persons with disabilities in physical and mental development, and in accordance with the International Classification of Diseases ICD-10, 1990, Official Gazette of Republika Srpska 115/03, children with special needs are the following: persons with visual impairment, persons with hearing impairment, with voice, speech and language impediments, with physical handicaps, mentally disabled persons, persons with multiple disabilities, autism, and persons with other disabilities in accordance with ICD-10, 1990.



Графикон 1. Дјеца у предшколским установама у школској 2017/2018. години
Graph 1. Children in preschool institutions, in the school year 2017/2018

2. ДЈЕЦА ПРЕМА ГОДИНИ РОЂЕЊА И ПОЛУ У ШКОЛСКОЈ 2017/2018. ГОДИНИ
CHILDREN BY BIRTH YEAR AND SEX IN THE SCHOOL YEAR 2017/2018

Пол	Укупно Total	Година рођења Birth year							Sex
		2011 ¹⁾	2012	2013	2014	2015	2016	2017	
УКУПНО	10 240	763	2 669	2 589	2 188	1 387	644	-	TOTAL
Мушки	5 298	420	1 350	1 342	1 137	712	337	-	Male
Женски	4 942	343	1 319	1 247	1 051	675	307	-	Female

¹⁾ Укључена су дјеца која су рођена 2011. године и раније
Children born in 2011 and earlier are included

3. ДЈЕЦА КОЈА СУ ПОХАЂАЛА ПРОГРАМ ПРЕДШКОЛСКОГ ВАСПИТАЊА И ОБРАЗОВАЊА ПРЕД ПОЛАЗАК У ШКОЛУ У ШКОЛСКОЈ 2017/2018. ГОДИНИ, ПРЕМА МЈЕСТУ ГДЈЕ ЈЕ ПРЕДШКОЛСКА УСТАНОВА ИЗВОДИЛА ПРОГРАМ
CHILDREN WHO ATTENDED A PRESCHOOL PROGRAMME OF EDUCATION PRIOR TO ENROLLING IN SCHOOL IN THE SCHOOL YEAR 2017/2018, BY PLACE WHERE THE PROGRAMME WAS CARRIED OUT BY A PRESCHOOL INSTITUTION¹⁾

Програм се изводи при	Број васпитних група Number of educational groups	Дјеца Children				Programme is carried out in
		укупно total		од тога, дјеца са посебним потребама out of which, children with special needs		
		свега all	женски female	свега all	женски female	
УКУПНО	184	4 130	2 003	43	11	TOTAL
Дјечијем вртићу	106	2 598	1 230	16	7	Kindergarten
Основној школи	78	1 532	773	27	4	Primary school
Другој установи	-	-	-	-	-	Other institution

4. ДЈЕЦА У ВАСПИТНИМ ГРУПАМА У ЈАСЛИЦАМА ПРЕМА СТАРОСТИ И ПОЛУ И ЗАПОСЛЕНИ У ШКОЛСКОЈ 2017/2018. ГОДИНИ
CHILDREN IN EDUCATIONAL GROUPS IN CRECHE BY AGE AND SEX IN THE SCHOOL YEAR 2017/2018

Врста својине	Број васпитних група Number of educational groups	Укупно дјеце Children, total		Дјеца према навршеним годинама старости Children by age in completed years						Запослени у васпитним групама у јаслицама Employees in educational groups in creche		Од тога, запослени у настави (васпитачи) Out of which, employed in the teaching process (educators)		Type of ownership
				до 1 године under 1 year		од навршене 1 до 2 године 1-2 years		од навршене 2. до 3 године 2-3 years						
				свега all	женски female	свега all	женски female	свега all	женски female					
УКУПНО	127	2 097	1 009	60	31	801	368	1 236	610	326	314	215	215	TOTAL
Јавне	84	1 501	710	40	19	572	255	889	436	227	217	152	152	Public
Приватне	43	596	299	20	12	229	113	347	174	99	97	63	63	Private

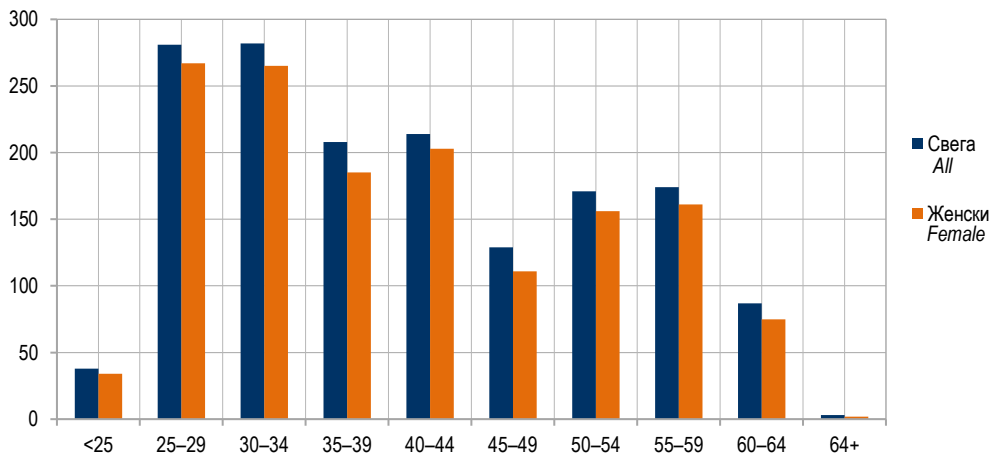
5. ЗАПОСЛЕНИ У ПРЕДШКОЛСКИМ УСТАНОВАМА ПРЕМА ПОЛУ И ВРСТИ РАДНОГ ВРЕМЕНА У ШКОЛСКОЈ 2017/2018. ГОДИНИ¹⁾
EMPLOYEES IN PRESCHOOL INSTITUTIONS BY SEX AND DURATION OF WORKING HOURS IN THE SCHOOL YEAR 2017/2018¹⁾

	Укупно Total		Запослени у управи Employees in the management		Запослени у настави Employees in the teaching process		Педагошки савјетници Pedagogical advisors		Здравствени стручњаци Health care professionals		Запослени на одржавању и оператива Employees on maintenance and operatives		Запослени у администрацији Employees in the administration		
	свега all	женски female	свега all	женски female	свега all	женски female	свега all	женски female	свега all	женски female	свега all	женски female	свега all	женски female	
УКУПНО	1 587	1 459	81	63	843	827	73	66	75	73	413	346	102	84	TOTAL
Са пуним радним временом	1 529	1 406	77	62	819	804	69	62	74	72	390	324	100	82	Working full-time
Са непуним радним временом	58	53	4	1	24	23	4	4	1	1	23	22	2	2	Working part-time

¹⁾ Категорије запослених у образовању усклађене су са методологијом EUROSTAT-а, UNESCO-а, и OECD-а.
Categories of employees in education are in line with the methodologies of EUROSTAT, UNESCO and OECD.

6. ЗАПОСЛЕНИ У ПРЕДШКОЛСКИМ УСТАНОВАМА ПРЕМА ПОЛУ И СТАРОСНИМ ГРУПАМА У ШКОЛСКОЈ 2017/2018. ГОДИНИ
EMPLOYEES IN PRESCHOOL INSTITUTIONS BY SEX AND AGE GROUP IN THE SCHOOL YEAR 2017/2018

	Пол	Године старости Age											Sex	
		укупно total	<25	25–29	30–34	35–39	40–44	45–49	50–54	55–59	60–64	64+		
УКУПНО	свега	1 587	38	281	282	208	214	129	171	174	87	3	all	TOTAL
	женски	1 459	34	267	265	185	203	111	156	161	75	2	female	



Графикон 2. Запослени у предшколским установама према полу и старосним групама у школској 2017/2018. години
Graph 2. Employees in preschool institutions by sex and age group, in the school year 2017/2018

Саопштење припремила: Александра Ђонлага
e-mail: aleksandra.djonlaga@rzs.rs.ba

Издаје Републички завод за статистику, Република Српска, Бања Лука, Вељка Млађеновића 12д – Тел. +387 51 332 700 – Др Радмила Чичковић, директор – Владан Сибиновић, главни уредник – Излази годишње – Саопштење је објављено на Интернету на адреси: www.rzs.rs.ba – Е-mail: stat@rzs.rs.ba – Приликом коришћења података обавезно навести извор

Prepared by: Aleksandra Donlaga
e-mail: aleksandra.djonlaga@rzs.rs.ba

Published by Republika Srpska Institute of Statistics, Banja Luka, Veljka Mladenovića 12d – Tel. +387 51 332 700 – Radmila Čičković, PhD, Director General - Vladan Sibinović, Editor in chief – Annual periodicity – Release is available on the Internet at: www.rzs.rs.ba – E-mail: stat@rzs.rs.ba – These data can be used provided the source is acknowledged