



ПРЕДШКОЛСКЕ УСТАНОВЕ У ШКОЛСКОЈ 2015/2016. ГОДИНИ PRESCHOOL INSTITUTIONS IN THE SCHOOL YEAR 2015/2016

Подаци у овом Саопштењу добијени су на основу Годишњег статистичког извјештаја за предшколске установе у школској 2015/2016. години (образац ПШВ).

Подаци се односе на јаслице и дјечије вртиће као и друге установе које су на дан 1. октобра 2015. године имале неки од организованих облика предшколског васпитања и образовања.

У школској 2015/2016. години у 124 предшколске установе број дјеце која су била обухваћена неким програмом предшколског васпитања и образовања је 9 093, од чега је 4 367 дјевојчица или 48,0%. У односу на 2014/2015. годину број дјеце која бораве у предшколским установама је већи за 11,4%. Од укупног броја дјеце, 76,6 % обухваћено је у јавним установама, док је у приватним установама обухваћено 23,4% дјеце.

У школској 2015/2016. години у јасличкој групи је боравило 1 675 дјеце, што је за 23,2% повећање у односу на претходну школску годину. Највећу групу чине дјеца узраста 2–3 године (96,2%).

Број запослених у предшколским установама у односу на 2014/2015. већи је за 9,8%. На мјесто у предшколским установама и даље чека 2 379 дјеце што је у односу на претходну годину више за 54,6%.

Data in this Release were obtained through the Annual report on preschool institutions in the school year 2015/2016 (form PŠV).

Data refer to creche and kindergartens, as well as other institutions that provided certain forms of organised preschool education and upbringing as on 1st October 2015.

In the school year 2015/2016 there were 124 preschool institutions, with 9,093 children included in a programme of preschool education and upbringing, of which 48.0% or 4,367 were girls. Compared to the school year 2014/2015, the number of children in preschool institutions increased by 11.4%. Out of the total number of children, 76.6% of them attended public institutions, while 23.4% of children attended private institutions.

In the school year 2015/2016 there were 1,675 children in creche, which is an increase by 23.2% compared to the previous school year. The largest group was the one of children aged 2 and 3 years (96.2%).

The number of employed persons in preschool institutions increased by 9.8% compared to the school year 2014/2015. The number of children waiting for placement in a preschool institution was 2,379 and this number increased by 54.6% compared to the previous school year.

1. ПРЕДШКОЛСКЕ УСТАНОВЕ У ШКОЛСКОЈ 2015/2016. ГОДИНИ ПО ОПШТИНАМА И ГРАДОВИМА PRESCHOOL INSTITUTIONS IN THE SCHOOL YEAR 2015/2016, BY MUNICIPALITY AND CITY

Врста својине	Број установа Number of institutions	Број дјеце Number of children						Дјеца која нису примљена због попуњеног капацитета Children not enrolled due to lack of capacities	Запослени Employees			Type of ownership
		укупно total			од тога, дјеца са посебним потребама ¹⁾ out of which, children with special needs ¹⁾				свега all	мушки male	женски female	
		свега all	мушки male	женски female	свега all	мушки male	женски female					
УКУПНО	124	9 093	4 726	4 367	157	105	52	2 379	1 392	116	1 276	TOTAL
јавне	78	6 961	3 608	3 353	146	95	51	2 335	1 138	103	1 035	public
приватне	46	2 132	1 118	1 014	11	10	1	44	254	13	241	private
Град Бања Лука	41	2 996	1 570	1 426	41	34	7	1 868	430	23	407	City of Banja Luka
јавне	21	2 085	1 086	999	30	24	6	1 868	312	20	292	public
приватне	20	911	484	427	11	10	1	-	118	3	115	private
Берковићи	1	18	9	9	-	-	-	-	4	-	4	Berkovići
јавне	1	18	9	9	-	-	-	-	4	-	4	public
приватне	-	-	-	-	-	-	-	-	-	-	-	private
Град Бијељина	12	944	505	439	30	19	11	51	130	14	116	City of Bijeljina
јавне	4	389	214	175	30	19	11	37	68	8	60	public
приватне	8	555	291	264	-	-	-	14	62	6	56	private
Билећа	1	107	50	57	-	-	-	-	14	1	13	Bileća
јавне	1	107	50	57	-	-	-	-	14	1	13	public
приватне	-	-	-	-	-	-	-	-	-	-	-	private

1. ПРЕДШКОЛСКЕ УСТАНОВЕ У ШКОЛСКОЈ 2015/2016. ГОДИНИ ПО ОПШТИНАМА И ГРАДОВИМА (наставак)
PRESCHOOL INSTITUTIONS IN THE SCHOOL YEAR 2015/2016, BY MUNICIPALITY AND CITY (continued)

Врста својине	Број установа Number of institutions	Број дјеце Number of children						Дјеца која нису примљена због попуњеног капацитета Children not enrolled due to lack of capacities	Запослени Employees			Type of ownership
		укупно total			од тога, дјеца са посебним потребама ¹⁾ out of which, children with special needs ¹⁾				свега all	мушки male	женски female	
		свега all	мушки male	женски female	свега all	мушки male	женски female					
Братунац	1	70	31	39	1	-	1	18	10	2	8	Bratunac
јавне	1	70	31	39	1	-	1	18	10	2	8	public
приватне	-	-	-	-	-	-	-	-	-	-	-	private
Брод	1	81	49	32	1	1	-	-	21	1	20	Brod
јавне	1	81	49	32	1	1	-	-	21	1	20	public
приватне	-	-	-	-	-	-	-	-	-	-	-	private
Вишеград	1	43	16	27	2	2	-	-	9	-	9	Višegrad
јавне	1	43	16	27	2	2	-	-	9	-	9	public
приватне	-	-	-	-	-	-	-	-	-	-	-	private
Власеница	1	45	26	19	-	-	-	-	9	4	5	Vlasenica
јавне	1	45	26	19	-	-	-	-	9	4	5	public
приватне	-	-	-	-	-	-	-	-	-	-	-	private
Вукосавље	-	-	-	-	-	-	-	-	-	-	-	Vukosavlje
јавне	-	-	-	-	-	-	-	-	-	-	-	public
приватне	-	-	-	-	-	-	-	-	-	-	-	private
Гацко	1	103	44	59	-	-	-	-	25	4	21	Gacko
јавне	1	103	44	59	-	-	-	-	25	4	21	public
приватне	-	-	-	-	-	-	-	-	-	-	-	private
Градишка	4	307	160	147	7	3	4	15	65	7	58	Gradiška
јавне	3	277	144	133	7	3	4	15	62	7	55	public
приватне	1	30	16	14	-	-	-	-	3	-	3	private
Дервента	2	154	66	88	-	-	-	50	28	2	26	Derventa
јавне	1	120	52	68	-	-	-	50	23	2	21	public
приватне	1	34	14	20	-	-	-	-	5	-	5	private
Град Добој	3	308	155	153	-	-	-	15	44	1	43	City of Doboj
јавне	2	293	147	146	-	-	-	15	42	1	41	public
приватне	1	15	8	7	-	-	-	-	2	-	2	private
Доњи Жабар	-	-	-	-	-	-	-	-	-	-	-	Donji Žabar
јавне	-	-	-	-	-	-	-	-	-	-	-	public
приватне	-	-	-	-	-	-	-	-	-	-	-	private
Зворник	1	190	99	91	3	1	2	17	35	3	32	Zvornik
јавне	1	190	99	91	3	1	2	17	35	3	32	public
приватне	-	-	-	-	-	-	-	-	-	-	-	private
Источни Дрвар	-	-	-	-	-	-	-	-	-	-	-	Istočni Drvar
јавне	-	-	-	-	-	-	-	-	-	-	-	public
приватне	-	-	-	-	-	-	-	-	-	-	-	private
Источни Мостар	-	-	-	-	-	-	-	-	-	-	-	Istočni Mostar
јавне	-	-	-	-	-	-	-	-	-	-	-	public
приватне	-	-	-	-	-	-	-	-	-	-	-	private
Град Источно Сарајево	8	500	265	235	-	-	-	-	62	3	59	City of Istočno Sarajevo
јавне	2	162	86	76	-	-	-	-	26	1	25	public
приватне	6	338	179	159	-	-	-	-	36	2	34	private
Источна Илиџа	3	156	88	68	-	-	-	-	16	1	15	Istočna Ilidža
јавне	-	-	-	-	-	-	-	-	-	-	-	public
приватне	3	156	88	68	-	-	-	-	16	1	15	private
Источни Стари Град	-	-	-	-	-	-	-	-	-	-	-	Istočni Stari Grad
јавне	-	-	-	-	-	-	-	-	-	-	-	public
приватне	-	-	-	-	-	-	-	-	-	-	-	private

1. ПРЕДШКОЛСКЕ УСТАНОВЕ У ШКОЛСКОЈ 2015/2016. ГОДИНИ ПО ОПШТИНАМА И ГРАДОВИМА (наставак)
PRESCHOOL INSTITUTIONS IN THE SCHOOL YEAR 2015/2016, BY MUNICIPALITY AND CITY (continued)

Врста својине	Број установа Number of institutions	Број дјеце Number of children						Дјеца која нису примљена због попуњеног капацитета Children not enrolled due to lack of capacities	Запослени Employees			Type of ownership
		укупно total			од тога, дјеца са посебним потребама ¹⁾ out of which, children with special needs ¹⁾				свега all	мушки male	женски female	
		свега all	мушки male	женски female	свега all	мушки male	женски female					
Источно Ново Сарајево	2	112	57	55	-	-	-	-	14	1	13	Istočno Novo Sarajevo
јавне	-	-	-	-	-	-	-	-	-	-	-	public
приватне	2	112	57	55	-	-	-	-	14	1	13	private
Пале	2	151	72	79	-	-	-	-	18	1	17	Pale
јавне	1	81	38	43	-	-	-	-	12	1	11	public
приватне	1	70	34	36	-	-	-	-	6	-	6	private
Соколац	1	81	48	33	-	-	-	-	14	-	14	Sokolac
јавне	1	81	48	33	-	-	-	-	14	-	14	public
приватне	-	-	-	-	-	-	-	-	-	-	-	private
Трново	-	-	-	-	-	-	-	-	-	-	-	Trnovo
јавне	-	-	-	-	-	-	-	-	-	-	-	public
приватне	-	-	-	-	-	-	-	-	-	-	-	private
Језеро	-	-	-	-	-	-	-	-	-	-	-	Jezero
јавне	-	-	-	-	-	-	-	-	-	-	-	public
приватне	-	-	-	-	-	-	-	-	-	-	-	private
Калиновик	-	-	-	-	-	-	-	-	-	-	-	Kalinovik
јавне	-	-	-	-	-	-	-	-	-	-	-	public
приватне	-	-	-	-	-	-	-	-	-	-	-	private
Кнежево	1	19	12	7	1	1	-	-	6	-	6	Kneževo
јавне	1	19	12	7	1	1	-	-	6	-	6	public
приватне	-	-	-	-	-	-	-	-	-	-	-	private
Козарска Дубица	2	158	68	90	-	-	-	-	19	2	17	Kozarska Dubica
јавне	2	158	68	90	-	-	-	-	19	2	17	public
приватне	-	-	-	-	-	-	-	-	-	-	-	private
Костајница	1	46	19	27	-	-	-	-	7	2	5	Kostajnica
јавне	1	46	19	27	-	-	-	-	7	2	5	public
приватне	-	-	-	-	-	-	-	-	-	-	-	private
Котор Варош	1	120	68	52	6	5	1	-	21	3	18	Kotor Varoš
јавне	1	120	68	52	6	5	1	-	21	3	18	public
приватне	-	-	-	-	-	-	-	-	-	-	-	private
Крупа на Уни	-	-	-	-	-	-	-	-	-	-	-	Krupa na Uni
јавне	-	-	-	-	-	-	-	-	-	-	-	public
приватне	-	-	-	-	-	-	-	-	-	-	-	private
Купрес	-	-	-	-	-	-	-	-	-	-	-	Kupres
јавне	-	-	-	-	-	-	-	-	-	-	-	public
приватне	-	-	-	-	-	-	-	-	-	-	-	private
Лакташи	3	302	143	159	1	1	-	66	48	2	46	Laktaši
јавне	2	281	134	147	1	1	-	66	43	2	41	public
приватне	1	21	9	12	-	-	-	-	5	-	5	private
Лопаре	1	24	14	10	-	-	-	-	6	2	4	Lopare
јавне	1	24	14	10	-	-	-	-	6	2	4	public
приватне	-	-	-	-	-	-	-	-	-	-	-	private
Љубиње	1	30	10	20	-	-	-	-	6	-	6	Ljubinje
јавне	1	30	10	20	-	-	-	-	6	-	6	public
приватне	-	-	-	-	-	-	-	-	-	-	-	private

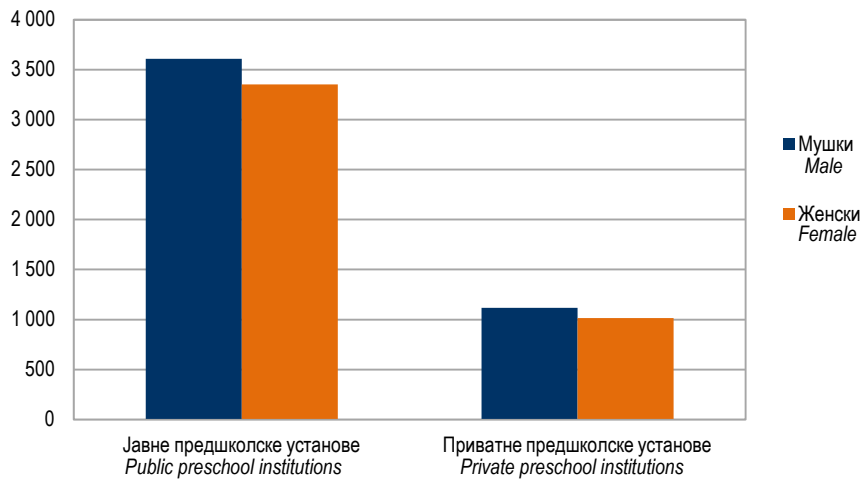
1. ПРЕДШКОЛСКЕ УСТАНОВЕ У ШКОЛСКОЈ 2015/2016. ГОДИНИ ПО ОПШТИНАМА И ГРАДОВИМА (наставак)
PRESCHOOL INSTITUTIONS IN THE SCHOOL YEAR 2015/2016, BY MUNICIPALITY AND CITY (continued)

Врста својине	Број установа Number of institutions	Број дјеце Number of children						Дјеца која нису примљена због попуњеног капацитета Children not enrolled due to lack of capacities	Запослени Employees			Type of ownership
		укупно total			од тога, дјеца са посебним потребама ¹⁾ out of which, children with special needs ¹⁾				свега all	мушки male	женски female	
		свега all	мушки male	женски female	свега all	мушки male	женски female					
Милићи	1	35	20	15	-	-	-	-	6	-	6	Milići
јавне	1	35	20	15	-	-	-	-	6	-	6	public
приватне	-	-	-	-	-	-	-	-	-	-	-	private
Модрича	1	136	73	63	-	-	-	100	26	1	25	Modriča
јавне	1	136	73	63	-	-	-	100	26	1	25	public
приватне	-	-	-	-	-	-	-	-	-	-	-	private
Мркоњић Град	2	197	96	101	3	3	-	-	31	2	29	Mrkonjić Grad
јавне	2	197	96	101	3	3	-	-	31	2	29	public
приватне	-	-	-	-	-	-	-	-	-	-	-	private
Невесиње	1	51	26	25	-	-	-	-	9	2	7	Nevesinje
јавне	1	51	26	25	-	-	-	-	9	2	7	public
приватне	-	-	-	-	-	-	-	-	-	-	-	private
Нови Град	1	76	44	32	1	1	-	-	18	1	17	Novi Grad
јавне	1	76	44	32	1	1	-	-	18	1	17	public
приватне	-	-	-	-	-	-	-	-	-	-	-	private
Ново Горажде	-	-	-	-	-	-	-	-	-	-	-	Novo Goražde
јавне	-	-	-	-	-	-	-	-	-	-	-	public
приватне	-	-	-	-	-	-	-	-	-	-	-	private
Осмаци	-	-	-	-	-	-	-	-	-	-	-	Osmaci
јавне	-	-	-	-	-	-	-	-	-	-	-	public
приватне	-	-	-	-	-	-	-	-	-	-	-	private
Оштра Лука	-	-	-	-	-	-	-	-	-	-	-	Oštra Luka
јавне	-	-	-	-	-	-	-	-	-	-	-	public
приватне	-	-	-	-	-	-	-	-	-	-	-	private
Пелагићево	-	-	-	-	-	-	-	-	-	-	-	Pelagićevo
јавне	-	-	-	-	-	-	-	-	-	-	-	public
приватне	-	-	-	-	-	-	-	-	-	-	-	private
Петровац	-	-	-	-	-	-	-	-	-	-	-	Petrovac
јавне	-	-	-	-	-	-	-	-	-	-	-	public
приватне	-	-	-	-	-	-	-	-	-	-	-	private
Петрово	-	-	-	-	-	-	-	-	-	-	-	Petrovo
јавне	-	-	-	-	-	-	-	-	-	-	-	public
приватне	-	-	-	-	-	-	-	-	-	-	-	private
Град Приједор	6	439	231	208	4	4	-	80	69	7	62	City of Prijedor
јавне	6	439	231	208	4	4	-	80	69	7	62	public
приватне	-	-	-	-	-	-	-	-	-	-	-	private
Прњавор	5	205	105	100	2	1	1	10	25	2	23	Prnjavor
јавне	2	130	62	68	2	1	1	-	15	1	14	public
приватне	3	75	43	32	-	-	-	10	10	1	9	private
Рибник	-	-	-	-	-	-	-	-	-	-	-	Ribnik
јавне	-	-	-	-	-	-	-	-	-	-	-	public
приватне	-	-	-	-	-	-	-	-	-	-	-	private
Рогатица	2	64	37	27	-	-	-	-	11	1	10	Rogatica
јавне	1	46	29	17	-	-	-	-	8	1	7	public
приватне	1	18	8	10	-	-	-	-	3	-	3	private
Рудо	-	-	-	-	-	-	-	-	-	-	-	Rudo
јавне	-	-	-	-	-	-	-	-	-	-	-	public
приватне	-	-	-	-	-	-	-	-	-	-	-	private

1. ПРЕДШКОЛСКЕ УСТАНОВЕ У ШКОЛСКОЈ 2015/2016. ГОДИНИ ПО ОПШТИНАМА И ГРАДОВИМА (наставак)
PRESCHOOL INSTITUTIONS IN THE SCHOOL YEAR 2015/2016, BY MUNICIPALITY AND CITY (continued)

Врста својине	Број установа Number of institutions	Број дјеце Number of children						Дјеца која нису примљена због попуњеног капацитета Children not enrolled due to lack of capacities	Запослени Employees			Type of ownership
		укупно total			од тога, дјеца са посебним потребама ¹⁾ out of which, children with special needs ¹⁾				свега all	мушки male	женски female	
		свега all	мушки male	женски female	свега all	мушки male	женски female					
Србац	1	110	61	49	-	-	-	20	17	1	16	Srbac
јавне	1	110	61	49	-	-	-	20	17	1	16	public
приватне	-	-	-	-	-	-	-	-	-	-	-	private
Сребреница	1	88	50	38	-	-	-	-	10	1	9	Srebrenica
јавне	1	88	50	38	-	-	-	-	10	1	9	public
приватне	-	-	-	-	-	-	-	-	-	-	-	private
Станари	-	-	-	-	-	-	-	-	-	-	-	Stanari
јавне	-	-	-	-	-	-	-	-	-	-	-	public
приватне	-	-	-	-	-	-	-	-	-	-	-	private
Теслић	3	234	142	92	4	2	2	36	26	3	23	Teslić
јавне	1	183	109	74	4	2	2	26	22	2	20	public
приватне	2	51	33	18	-	-	-	10	4	1	3	private
Град Требиње	4	421	219	202	50	27	23	14	67	8	59	City of Trebinje
јавне	3	352	194	158	50	27	23	4	62	8	54	public
приватне	1	69	25	44	-	-	-	10	5	-	5	private
Угљевик	1	40	18	22	-	-	-	12	15	3	12	Ugljevik
јавне	1	40	18	22	-	-	-	12	15	3	12	public
приватне	-	-	-	-	-	-	-	-	-	-	-	private
Фоча	2	135	66	69	-	-	-	-	13	2	11	Foča
јавне	1	120	58	62	-	-	-	-	12	2	10	public
приватне	1	15	8	7	-	-	-	-	1	-	1	private
Хан Пијесак	-	-	-	-	-	-	-	-	-	-	-	Han Pijesak
јавне	-	-	-	-	-	-	-	-	-	-	-	public
приватне	-	-	-	-	-	-	-	-	-	-	-	private
Чајнице	1	35	22	13	-	-	-	-	7	1	6	Čajniče
јавне	1	35	22	13	-	-	-	-	7	1	6	public
приватне	-	-	-	-	-	-	-	-	-	-	-	private
Челинац	1	116	62	54	-	-	-	7	15	2	13	Čelinac
јавне	1	116	62	54	-	-	-	7	15	2	13	public
приватне	-	-	-	-	-	-	-	-	-	-	-	private
Шамац	1	58	29	29	-	-	-	-	14	1	13	Šamac
јавне	1	58	29	29	-	-	-	-	14	1	13	public
приватне	-	-	-	-	-	-	-	-	-	-	-	private
Шековићи	1	49	24	25	-	-	-	-	8	2	6	Šekovići
јавне	1	49	24	25	-	-	-	-	8	2	6	public
приватне	-	-	-	-	-	-	-	-	-	-	-	private
Шипово	1	39	22	17	-	-	-	-	6	-	6	Šipovo
јавне	1	39	22	17	-	-	-	-	6	-	6	public
приватне	-	-	-	-	-	-	-	-	-	-	-	private

¹⁾ Дјеца са посебним потребама према Правилнику о разврставању лица са сметњама у физичком и психичком развоју, а у складу са Међународном класификацијом болести МКБ-10, 1990, Службени гласник Републике Српске 115/03, сматрају се лица: са оштећењем вида, са оштећењем слуха, са сметњама у гласу, говору и језику, са тјелесним оштећењима, са психичком заосталошћу, са вишеструким сметњама, аутизмом и лица са другим сметњама у складу са МКБ-10, 1990
According to the Regulation on classification of persons with disabilities in physical and mental development, and in accordance with the International Classification of Diseases ICD-10, 1990, Official Gazette of Republika Srpska 115/03, children with special needs are the following: persons with visual impairment, persons with hearing impairment, with voice, speech and language impediments, with physical handicaps, mentally disabled persons, persons with multiple disabilities, autism, and persons with other disabilities in accordance with ICD-10, 1990



Графикон 1. Дјеца у предшколским установама у школској 2015/2016. години
Graph 1. Children in preschool institutions, in the school year 2015/2016

2. ДЈЕЦА ПРЕМА ГОДИНИ РОЂЕЊА И ПОЛУ У ШКОЛСКОЈ 2015/2016. ГОДИНИ
CHILDREN BY BIRTH YEAR AND SEX IN THE SCHOOL YEAR 2015/2016

Пол	Укупно Total	Година рођења Birth year							Sex
		2009 ¹⁾	2010	2011	2012	2013	2014	2015	
УКУПНО	9 093	734	2 529	2 420	1 838	1 118	449	5	TOTAL
Мушки	4 726	411	1 304	1 233	901	622	251	4	Male
Женски	4 367	323	1 225	1 187	937	496	198	1	Female

¹⁾ Укључена су дјеца која су рођена 2009. године и раније
Children born in 2009 and earlier are included

3. ДЈЕЦА КОЈА СУ ПОХАЂАЛА ПРОГРАМ ПРЕДШКОЛСКОГ ВАСПИТАЊА И ОБРАЗОВАЊА ПРЕД ПОЛАЗАК У ШКОЛУ У ШКОЛСКОЈ 2015/2016. ГОДИНИ, ПРЕМА МЈЕСТУ ГДЈЕ ЈЕ ПРЕДШКОЛСКА УСТАНОВА ИЗВОДИЛА ПРОГРАМ
CHILDREN WHO ATTENDED A PRESCHOOL PROGRAMME OF EDUCATION PRIOR TO ENROLLING IN SCHOOL IN THE SCHOOL YEAR 2015/2016, BY PLACE WHERE THE PROGRAMME WAS CARRIED OUT BY A PRESCHOOL INSTITUTION

Програм се изводи при	Број васпитних група Number of educational groups	Дјеца Children				Programme is carried out in
		укупно total		од тога, дјеца са посебним потребама out of which, children with special needs		
		свега all	женски female	свега all	женски female	
УКУПНО	156	3 705	1 818	34	15	TOTAL
Дјечијем вртићу	109	2 660	1 296	27	13	Kindergarten
Основној школи	47	1 045	522	7	2	Primary school
Другој установи	-	-	-	-	-	Other institution

4. ДЈЕЦА У ВАСПИТНИМ ГРУПАМА У ЈАСЛИЦАМА ПРЕМА СТАРОСТИ И ПОЛУ И ЗАПОСЛЕНИ У ШКОЛСКОЈ 2015/2016. ГОДИНИ
CHILDREN IN EDUCATIONAL GROUPS IN CRECHE BY AGE AND SEX IN THE SCHOOL YEAR 2015/2016

Врста својине	Број васпитних група Number of educational groups	Укупно дјеце Children, total		Дјеца према навршеним годинама старости Children by age in completed years						Запослени у васпитним групама у јаслицама Employees in educational groups in creche		Од тога, запослени у настави (васпитачи) Out of which, employed in the teaching process (educators)		Type of ownership
				до 1 године under 1 year		од навршене 1 до 2 године 1-2 years		од навршене 2 до 3 године 2-3 years		свега all	женски female	свега all	женски female	
		свега all	женски female	свега all	женски female	свега all	женски female	свега all	женски female					
УКУПНО	107	1 675	764	63	28	784	344	828	392	216	216	132	132	TOTAL
Јавне	75	1 197	539	15	10	629	276	553	253	160	160	99	99	Public
Приватне	32	478	225	48	18	155	68	275	139	56	56	33	33	Private

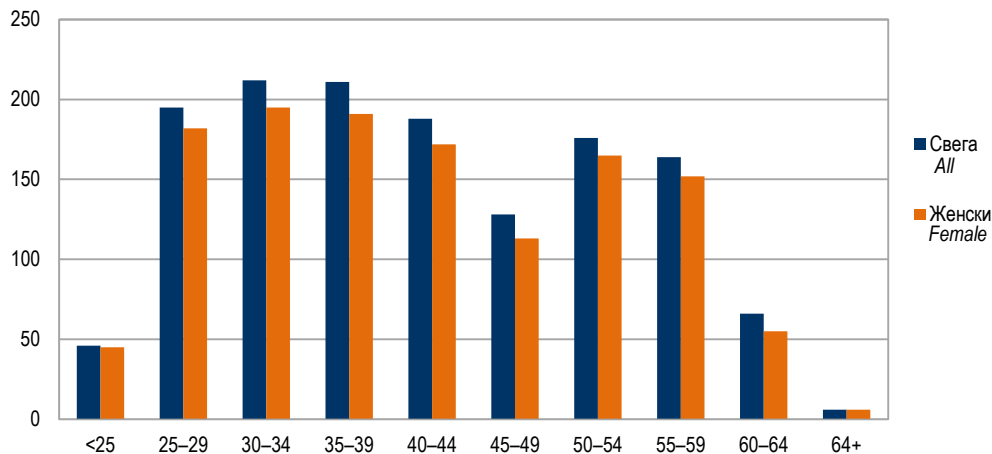
5. ЗАПОСЛЕНИ У ПРЕДШКОЛСКИМ УСТАНОВАМА ПРЕМА ПОЛУ И ВРСТИ РАДНОГ ВРЕМЕНА У ШКОЛСКОЈ 2015/2016. ГОДИНИ¹⁾
EMPLOYEES IN PRESCHOOL INSTITUTIONS BY SEX AND DURATION OF WORKING HOURS IN THE SCHOOL YEAR 2015/2016¹⁾

	Укупно Total		Запослени у управи Employees in the management		Запослени у настави Employees in the teaching process		Педагошки савјетници Pedagogical advisors		Здравствени стручњаци Health care professionals		Запослени на одржавању и оператива Employees on maintenance and operatives		Запослени у администрацији Employees in the administration		
	свега all	женски female	свега all	женски female	свега all	женски female	свега all	женски female	свега all	женски female	свега all	женски female	свега all	женски female	
УКУПНО	1 392	1 276	74	56	724	710	59	56	57	56	391	327	87	71	TOTAL
Са пуним радним временом	1 327	1 214	73	55	687	675	55	52	55	54	372	308	85	70	Working full-time
Са непуним радним временом	65	62	1	1	37	35	4	4	2	2	19	19	2	1	Working part-time

¹⁾ Категорије запослених у образовању усклађене су са методологијом EUROSTAT-а, UNESCO-а, и OECD-а.
Categories of employees in education are in line with the methodologies of EUROSTAT, UNESCO and OECD.

6. ЗАПОСЛЕНИ У ПРЕДШКОЛСКИМ УСТАНОВАМА ПРЕМА ПОЛУ И СТАРОСНИМ ГРУПАМА У ШКОЛСКОЈ 2015/2016. ГОДИНИ
EMPLOYEES IN PRESCHOOL INSTITUTIONS BY SEX AND AGE GROUP IN THE SCHOOL YEAR 2015/2016

	Пол	Године старости Age										Sex		
		укупно total	<25	25–29	30–34	35–39	40–44	45–49	50–54	55–59	60–64			64+
УКУПНО	свега	1 392	46	195	212	211	188	128	176	164	66	6	all	TOTAL
	женски	1 276	45	182	195	191	172	113	165	152	55	6	female	



Графикон 2. Запослени у предшколским установама према полу и старосним групама у школској 2015/2016. години
Graph 2. Employees in preschool institutions by sex and age group, in the school year 2015/2016

Саопштење припремила: Нена Чеко
e-mail: nena.ceko@rzs.rs.ba

Издаје Републички завод за статистику, Република Српска, Бања Лука, Вељка Млађеновића 12д – Тел. +387 51 332 700 – Др Радмила Чичковић, директор – Излази годишње – Саопштење је објављено и на Интернету на адреси: www.rzs.rs.ba – E-mail: stat@rzs.rs.ba – Приликом коришћења података обавезно навести извор

Prepared by: Nena Čeko
e-mail: nena.ceko@rzs.rs.ba

Published by Republika Srpska Institute of Statistics, Banja Luka, Veljka Mladenovića 12d – Tel. +387 51 332 700 – Radmila Čičković, PhD, Director General – Annual periodicity – Release is available on the Internet at: www.rzs.rs.ba – E-mail: stat@rzs.rs.ba – These data can be used provided the source is acknowledged