



ИНДЕКСИ ПРОМЕТА ИНДУСТРИЈЕ INDUSTRIAL TURNOVER INDEX

Укупни десезонирани промет индустрије у Републици Српској у септембру 2024. године, у поређењу са августом 2024. године, већи је за 0,8%. Ако упоредимо промет на домаћем и иностраном тржишту у истом периоду, на иностраном тржишту забиљежен је раст од 3,9%, док је на домаћем тржишту забиљежен пад од 2,8%.

У септембру 2024. године, у поређењу са септембром 2023. године, укупни календарски прилагођени промет индустрије у Републици Српској биљежи раст од 0,8%. Ако упоредимо промет на домаћем и иностраном тржишту у истом периоду, на иностраном тржишту забиљежен је раст од 2,7%, док је на домаћем тржишту забиљежен пад од 1,3%.

У септембру 2024. године у односу на август 2024. године укупни десезонирани промет енергије већи је за 146,5%, интермедијарних производа за 2,9%, нетрајних производа за широку потрошњу за 2,1%. Промет трајних производа за широку потрошњу остао је непромијењен, док је промет капиталних производа мањи за 18,1%.

У септембру 2024. године у односу на септембар 2023. године календарски прилагођени промет енергије већи је за 13,2%, нетрајних производа за широку потрошњу за 8,1%, интермедијарних производа за 0,7%, док је промет капиталних производа мањи за 12,0% и трајних производа за широку потрошњу за 12,3%.

Презентација и интерпретација индекса промета у индустрији усклађена је са ЕУ прописима о краткорочним статистикама и препорукама о публикаовању индекса промета индустрије. У складу с тим, промет индустрије се тумачи мјесечном стопом промјене израчунатом из десезонираних индекса и годишњом стопом промјене израчунатом из календарски прилагођених индекса. Овим је омогућено поређење података за Републику Српску са подацима које публикује EUROSTAT. Изворни индекси тј. индекси који нису десезонирани и календарски прилагођени, приказани су искључиво ради корисника података који су навикли на овакав начин приказивања, али се не тумаче.

Подаци дати у саопштењу добијени су на основу Мјесечног извјештаја индустрије (М КПС ИНД-1). Извјештај М КПС ИНД-1 подноси у узорак изабрана предузећа чија је претежна дјелатност, према важећој Класификацији дјелатности, разврстана у подручја: Вађење руда и камена (В) и Прерађивачка индустрија (С). Обухваћене су и индустријске јединице неиндустријских предузећа.

Приходи од продаје на домаћем тржишту представљају продају производа и услуга на подручју БиХ, док се приходима од продаје на иностраном тржишту сматра продаја ван подручја БиХ.

Десезонирање је извршено методом TRAMO-SEATS на мјесечној серији индекса, која почиње индексом за јануар 2010. године, за индустрију укупно и главне индустријске групе (ГИГ) на домаћем и иностраном тржишту. Продужавање серије индекса додавањем индекса за сваки наредни мјесец може, због карактеристика примјене методе десезонирања, проузроковати накнадне промјене већ објављених десезонираних и календарски прилагођених индекса.

Десезонирани индекси подразумевају да су подаци прилагођени за утицај сезоне и календарских дана.

Календарски прилагођени индекси подразумевају да су подаци прилагођени за календарске дане.

Детаљнија методолошка објашњења и дефиниције могу се пронаћи на www.rzs.rs.ba.

Total seasonally adjusted industrial turnover in Republika Srpska in September 2024, compared to August 2024, increased by 0.8%. A comparison made based on domestic and non-domestic markets in the same period indicates that non-domestic industrial turnover increased by 3.9%, while domestic industrial turnover decreased by 2.8%.

In September 2024, compared to September 2023, total working-day adjusted industrial turnover in Republika Srpska increased by 0.8%. A comparison made based on domestic and non-domestic markets in the same period indicates that non-domestic industrial turnover increased by 2.7%, while domestic industrial turnover decreased by 1.3%.

In September 2024, compared to August 2024, total seasonally adjusted turnover of energy increased by 146.5%, of intermediate goods by 2.9% and of non-durable consumer goods increased by 2.1%. The turnover of durable consumer goods remained unchanged, while the turnover of capital goods decreased by 18.1%.

In September 2024, compared to September 2023, working-day adjusted turnover of energy increased by 13.2%, of non-durable consumer goods by 8.1% and of intermediate goods increased by 0.7%, while the turnover of capital goods decreased by 12.0% and of durable consumer goods by 12.3%.

The presentation and interpretation of industrial turnover indices is harmonised with the EU regulations referring to short-term statistics and recommendations for industrial turnover indices publishing. Accordingly, industrial turnover is interpreted through the monthly change rate calculated from seasonally adjusted indices and the annual change rate calculated from working-day adjusted indices. This allows for the comparison of data for Republika Srpska with data published by EUROSTAT. Original indices (indices which are not seasonally or working-day adjusted) are presented only because of users of data who are accustomed to this manner of presentation, but the data are not interpreted.

Data presented in this release were obtained through the "Monthly Report on Industry" (M KPS IND-1). The report M KPS IND-1 is submitted by sample enterprises whose principal activity, according to the current Classification of Economic Activities, is classified into the following sections: Mining and quarrying (B) and Manufacturing (C). Industrial units of non-industrial enterprises are covered as well.

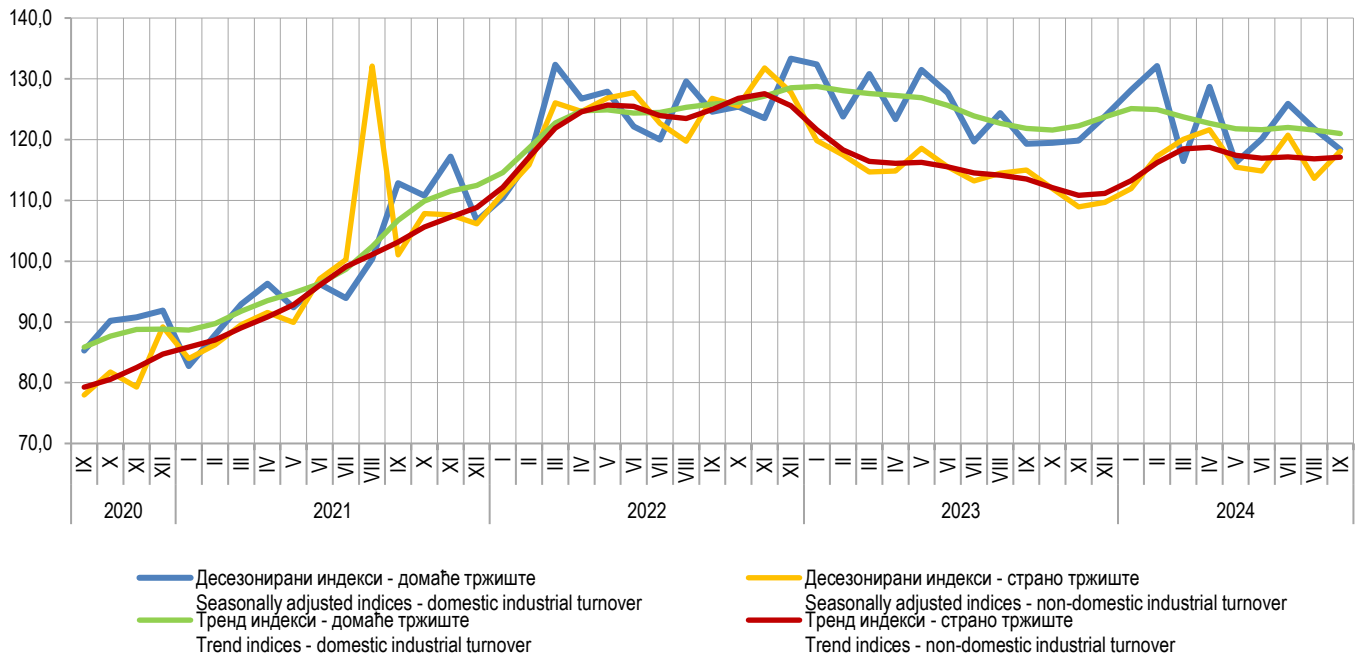
Revenues from sales on domestic market are generated with sales of products and services in Bosnia and Herzegovina, while revenues from sales on non-domestic market refer to sales outside Bosnia and Herzegovina.

Seasonal adjustment has been performed using the TRAMO-SEATS method on the monthly index series beginning with the index from January 2010, for total industry and for main industrial groupings (MIGs) on domestic and non-domestic markets. Due to the character of the implemented seasonal adjustment method, the extension of index series by adding new monthly observations for each following month can cause subsequent corrections of already published seasonally and working-day adjusted indices.

Seasonally adjusted indices indicate that data are adjusted for both seasonal and working-day effects.

Working day adjusted indices indicate that data are adjusted only for working-day effects.

Detailed methodological explanations and definitions are published on the website www.rzs.rs.ba.



Графикон 1. Индекси промета индустрије, септембар 2020 – септембар 2024. (2021=100)
Graph 1. Industrial turnover indices, September 2020 – September 2024 (2021=100)

1. ПРОМЕТ ИНДУСТРИЈЕ – МЈЕСЕЧНЕ СТОПЕ ПРОМЈЕНА ИЗРАЧУНАТЕ ИЗ ДЕСЕЗОНИРАНИХ ИНДЕКСА, СЕПТЕМБАР 2024.
INDUSTRIAL TURNOVER – MONTH-ON-MONTH CHANGE RATES CALCULATED ON THE BASIS OF SEASONALLY ADJUSTED INDICES, SEPTEMBER 2024

	IV 2024 III 2024	V 2024 IV 2024	VI 2024 V 2024	VII 2024 VI 2024	VIII 2024 VII 2024	IX 2024 VIII 2024	
ИНДУСТРИЈА УКУПНО	5,5	-7,2	1,2	5,0	-4,7	0,8	INDUSTRY TOTAL
ПРЕМА ГИГ ¹⁾ 2010							BY MIGs ¹⁾ 2010
AI Интермедијарни производи	3,6	-6,3	3,2	1,9	-5,2	2,9	AI Intermediate goods
AE Енергија	15,9	-8,0	17,1	-0,3	-53,2	146,5	AE Energy
BB Капитални производи	13,9	-16,0	0,3	17,1	1,8	-18,1	BB Capital goods
CD Трајни производи за широку потрошњу	7,0	-9,9	-4,3	-3,3	2,0	0,0	CD Durable consumer goods
CN Нетрајни производи за широку потрошњу	0,2	1,2	-2,1	2,7	1,5	2,1	CN Non-durable consumer goods
ПРЕМА ТРЖИШТИМА							BY MARKETS
Домаће тржиште - Укупно	10,5	-9,7	3,3	4,8	-3,3	-2,8	Domestic industrial turnover - Total
Инострано тржиште - Укупно	1,3	-5,1	-0,5	5,1	-5,9	3,9	Non-domestic industrial turnover - Total

2. ПРОМЕТ ИНДУСТРИЈЕ – ГОДИШЊЕ СТОПЕ ПРОМЈЕНА ИЗРАЧУНАТЕ ИЗ КАЛЕНДАРСКИ ПРИЛАГОЂЕНИХ ИНДЕКСА, СЕПТЕМБАР 2024.
INDUSTRIAL TURNOVER – YEAR-ON-YEAR CHANGE RATES CALCULATED ON THE BASIS OF WORKING-DAY ADJUSTED INDICES, SEPTEMBER 2024

	IV 2024 IV 2023	V 2024 V 2023	VI 2024 VI 2023	VII 2024 VII 2023	VIII 2024 VIII 2023	IX 2024 IX 2023	I-IX 2024 I-IX 2023	
ИНДУСТРИЈА УКУПНО	6,0	-6,8	-3,2	6,3	-1,8	0,8	-0,4	INDUSTRY TOTAL
ПРЕМА ГИГ ¹⁾ 2010								BY MIGs ¹⁾ 2010
AI Интермедијарни производи	7,3	-5,5	2,7	4,6	-4,2	0,7	-0,2	AI Intermediate goods
AE Енергија	-57,0	-39,3	-42,0	45,5	-50,7	13,2	-44,5	AE Energy
BB Капитални производи	22,7	-8,1	-6,7	12,3	18,2	-12,0	3,9	BB Capital goods
CD Трајни производи за широку потрошњу	-3,6	-19,5	-22,2	-18,0	-22,5	-12,3	-15,4	CD Durable consumer goods
CN Нетрајни производи за широку потрошњу	3,5	2,0	2,0	3,9	6,8	8,1	5,3	CN Non-durable consumer goods
ПРЕМА ТРЖИШТИМА								BY MARKETS
Домаће тржиште - Укупно	4,9	-12,0	-6,0	5,5	-2,0	-1,3	-2,2	Domestic industrial turnover - Total
Инострано тржиште - Укупно	6,8	-2,4	-0,7	7,0	-1,6	2,7	1,2	Non-domestic industrial turnover - Total

3. ИЗВОРНИ ИНДЕКСИ ПРОМЕТА ИНДУСТРИЈЕ – УКУПНО, ПРЕМА ГИГ 2010 И ПРЕМА ТРЖИШТИМА
ORIGINAL INDUSTRIAL TURNOVER INDICES – TOTAL, BY MIGs 2010 AND BY MARKETS

Ø2023=100

	Структура Structure	IX 2024 Ø2023	IX 2024 IX 2023	I-IX 2024 I-IX 2023	
ИНДУСТРИЈА УКУПНО	100,00	105,5	100,9	99,7	INDUSTRY TOTAL
ПРЕМА ГИГ ¹⁾ 2010					BY MIGs ¹⁾ 2010
AI Интермедијарни производи	51,73	106,9	100,8	100,3	AI Intermediate goods
AE Енергија	3,77	109,1	112,7	55,7	AE Energy
BB Капитални производи	12,69	94,8	88,3	103,8	BB Capital goods
CD Трајни производи за широку потрошњу	4,42	82,1	87,5	84,9	CD Durable consumer goods
CN Нетрајни производи за широку потрошњу	27,39	111,3	108,0	105,3	CN Non-durable consumer goods
ПРЕМА ТРЖИШТИМА					BY MARKETS
Домаће тржиште - Укупно	46,00	101,2	98,7	97,8	Domestic industrial turnover - Total
Инострано тржиште - Укупно	54,00	109,2	102,7	101,2	Non-domestic industrial turnover - Total

¹⁾ Главне индустријске групе дефинисане на основу економске намјене производа.
Main industrial groupings defined in accordance with economic purpose of products.