



## ИНДЕКСИ ПРОМЕТА ИНДУСТРИЈЕ INDUSTRIAL TURNOVER INDEX

Укупни десезонирани промет индустрије у Републици Српској у септембру 2017. године, у поређењу са августом 2017. године, већи је за 1,8%. Ако упоредимо промет на домаћем и иностраном тржишту, у истом периоду на иностраном тржишту остварен је раст од 4,0% и на домаћем тржишту раст од 0,2%.

У септембру 2017. године, у поређењу са септембром 2016. године укупни календарски прилагођен промет индустрије у Републици Српској биљежи раст од 6,5%. Ако упоредимо промет на домаћем и иностраном тржишту у истом периоду, на иностраном тржишту остварен је раст од 15,5%, док је промет на домаћем тржишту остао непромијењен.

У септембру 2017. године у односу на август 2017. године укупни десезонирани промет капиталних производа већи је за 14,3%, трајних производа за широку потрошњу већи за 7,9%, енергије за 3,3%, интермедијарних производа за 1,2%, док је промет нетрајних производа за широку потрошњу мањи за 2,2%.

У септембру 2017. године у односу на септембар 2016. године календарски прилагођен промет капиталних производа већи је за 34,9%, трајних производа за широку потрошњу за 19,3%, енергије за 9,3%, интермедијарних производа за 8,8%, док је промет нетрајних производа за широку потрошњу мањи за 5,3%.

Презентација и интерпретација индекса промета у индустрији усклађена је са ЕУ прописима о краткорочним статистикама и препорукама о публикавању индекса промета индустрије. У складу с тим, промет индустрије се тумачи мјесечном стопом промјене израчунатом из десезонираних индекса и годишњом стопом промјене израчунатом из календарски прилагођених индекса. Овим је омогућено поређење података за Републику Српску са подацима које публикује EUROSTAT. Изворни индекси тј. индекси који нису десезонирани и календарски прилагођени, приказани су искључиво ради корисника података који су навикли на овакав начин приказивања, али се не тумаче.

Подаци дати у саопштењу добијени су на основу Мјесечног извјештаја индустрије (М КПС ИНД-1). Извјештај М КПС ИНД-1 подноси у узорак изабрана предузећа чија је претежна дјелатност, према важећој Класификацији дјелатности, разврстана у подручја: Вађење руда и камена (В) и Прерађивачка индустрија (С). Обухваћене су и индустријске јединице неиндустријских предузећа.

Приходи од продаје на домаћем тржишту представљају продају производа и услуга на подручју БиХ, док се приходи од продаје на иностраном тржишту сматра продаја ван подручја БиХ.

Десезонирање је извршено методом TRAMO-SEATS на мјесечној серији индекса, која почиње индексом за јануар 2010. године, за индустрију укупно и главне индустријске групе (ГИГ) на домаћем и иностраном тржишту. Продужавање серије индекса додавањем индекса за сваки наредни мјесец може, због карактеристика примјене методе десезонирања, проузроковати накнадне промјене већ објављених десезонираних и календарски прилагођених индекса.

Десезонирани индекси подразумевају да су подаци прилагођени за утицај сезоне и календарских дана.

Календарски прилагођени индекси подразумевају да су подаци прилагођени за календарске дане.

Детаљнија методолошка објашњења и дефиниције могу се пронаћи на [www.rzs.rs.ba](http://www.rzs.rs.ba).

Total seasonally adjusted industrial turnover in Republika Srpska in September 2017, compared to August 2017, increased by 1.8%. A comparison made based on turnover on domestic and non-domestic markets indicates that non-domestic industrial turnover increased by 4.0% and domestic industrial turnover increased by 0.2% in the same period.

In September 2017, compared to September 2016, total working-day adjusted industrial turnover in Republika Srpska increased by 6.5%. A comparison made based on turnover on domestic and non-domestic markets indicates that non-domestic industrial turnover increased by 15.5%, while domestic industrial turnover remained at the same level in the same period.

In September 2017, compared to August 2017, total seasonally adjusted turnover of capital goods increased by 14.3%, of durable consumer goods by 7.9%, of energy by 3.3% and of intermediate goods by 1.2%, while total seasonally adjusted turnover of non-durable consumer goods decreased by 2.2%.

In September 2017, compared to September 2016, working-day adjusted turnover of capital goods increased by 34.9%, of durable consumer goods by 19.3%, of energy by 9.3% and of intermediate good by 8.8%, while working-day adjusted turnover of non-durable consumer goods decreased by 5.3%.

The presentation and interpretation of industrial turnover indices is harmonised with the EU regulations referring to short-term statistics and recommendations for industrial turnover indices publishing. Accordingly, industrial turnover is interpreted through the monthly change rate calculated from seasonally adjusted indices and the annual change rate calculated from working-day adjusted indices. This allows for the comparison of data for Republika Srpska with data published by EUROSTAT. Original indices (indices which are not seasonally or working-day adjusted) are presented only because of users of data who are accustomed to this manner of presentation, but the data are not interpreted.

Data presented in this release were obtained through the Monthly Report on Industry (M KPS IND-1). The report M KPS IND-1 is submitted by sample enterprises whose principal activity, according to the Classification of Economic Activities KD BiH 2010, is classified into the following sections: Mining and quarrying (B) and Manufacturing (C). Industrial units of non-industrial enterprises are covered as well.

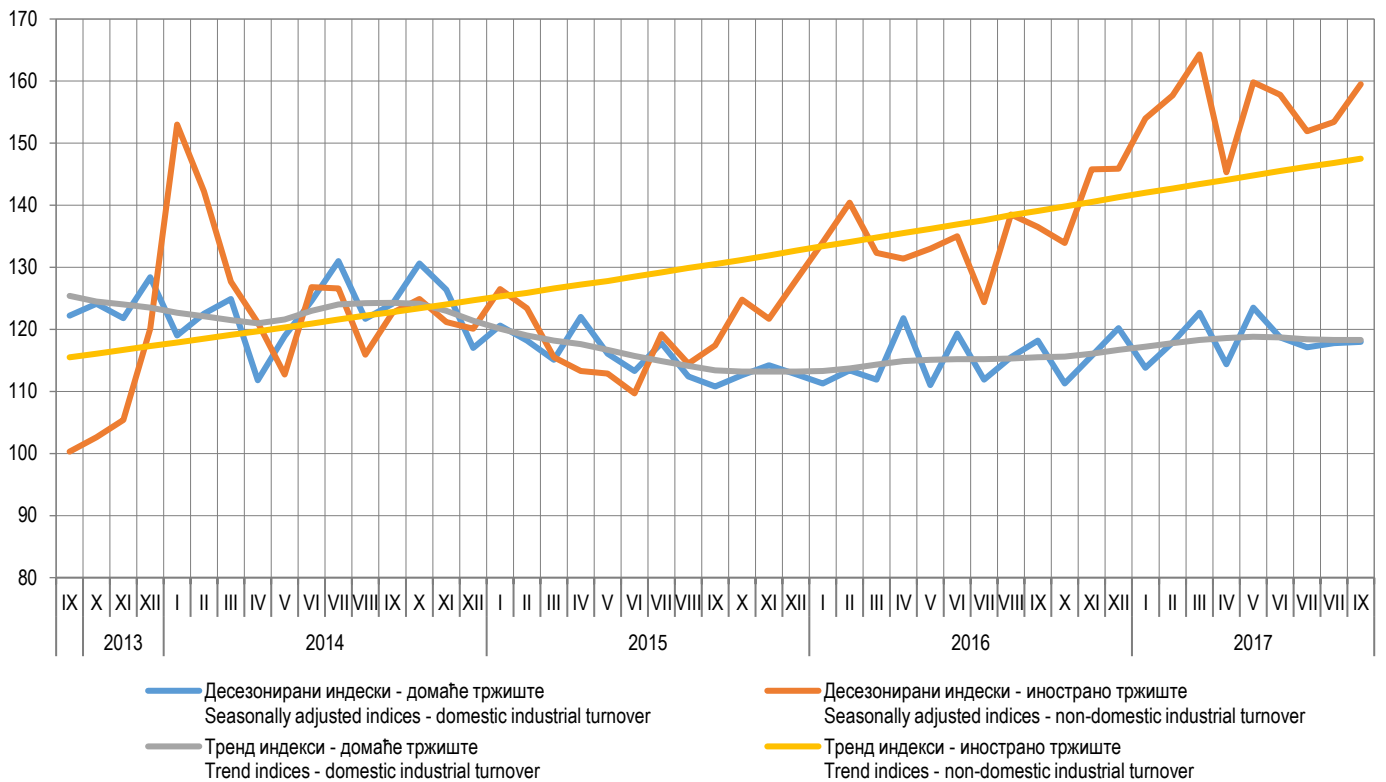
Revenues from sales on domestic market are generated with sales of products and services in Bosnia and Herzegovina, while revenues from sales on non-domestic market refer to sales outside Bosnia and Herzegovina.

Seasonal adjustment has been performed using the TRAMO-SEATS method on the monthly index series beginning with the index from January 2010, for total industry and for main industrial groupings (MIGs) on domestic and non-domestic markets. Due to the character of the implemented seasonal adjustment method, the extension of index series by adding new monthly observations for each following month can cause subsequent corrections of already published seasonally and working-day adjusted indices.

Seasonally adjusted indices indicate that data are adjusted for both seasonal and working-day effects.

Working day adjusted indices indicate that data are adjusted only for working-day effects.

Detailed methodological explanations and definitions are published on the website [www.rzs.rs.ba](http://www.rzs.rs.ba).



Графикон 1. Индекси промета индустрије, септембар 2013 – септембар 2017. (2010=100)  
Graph 1. Industrial turnover indices, September 2013 – September 2017 (2010=100)

1. ПРОМЕТ ИНДУСТРИЈЕ – МЈЕСЕЧНЕ СТОПЕ ПРОМЈЕНА ИЗРАЧУНАТЕ ИЗ ДЕСЕЗОНИРАНИХ ИНДЕКСА, СЕПТЕМБАР 2017.  
INDUSTRIAL TURNOVER – MONTH-ON-MONTH CHANGE RATES CALCULATED ON THE BASIS OF SEASONALLY ADJUSTED INDICES, SEPTEMBER 2017

	IV 2017 III 2017	V 2017 IV 2017	VI 2017 V 2017	VII 2017 VI 2017	VIII 2017 VII 2017	IX 2017 VIII 2017	
ИНДУСТРИЈА УКУПНО	-8,8	8,8	-2,8	-2,3	0,7	1,8	INDUSTRY TOTAL
ПРЕМА ГИГ <sup>1)</sup> 2010							BY MIG <sup>1)</sup> 2010
AI Интермедијарни производи	-5,1	5,4	-2,4	1,4	0,1	1,2	AI Intermediate goods
AE Енергија	-14,5	24,8	-9,2	-2,0	10,6	3,3	AE Energy
BB Капитални производи	3,9	-0,6	-2,2	-1,8	-0,7	14,3	BB Capital goods
CD Трајни производи за широку потрошњу	-5,0	14,2	17,0	-8,2	-3,2	7,9	CD Durable consumer goods
CN Нетрајни производи за широку потрошњу	-1,8	5,8	0,9	-1,7	0,3	-2,2	CN Non-durable consumer goods
ПРЕМА ТРЖИШТИМА							BY MARKET
Домаће тржиште - Укупно	-6,8	8,0	-3,9	-1,3	0,6	0,2	Domestic industrial turnover - Total
Инострано тржиште- Укупно	-11,6	10,0	-1,3	-3,7	1,0	4,0	Non-domestic industrial turnover - Total

2. ПРОМЕТ ИНДУСТРИЈЕ – ГОДИШЊЕ СТОПЕ ПРОМЈЕНА ИЗРАЧУНАТЕ ИЗ КАЛЕНДАРСКИ ПРИЛАГОЂЕНИХ ИНДЕКСА, СЕПТЕМБАР 2017.  
INDUSTRIAL TURNOVER – YEAR-ON-YEAR CHANGE RATES CALCULATED ON THE BASIS OF WORKING-DAY ADJUSTED INDICES, SEPTEMBER 2017

	IV 2017 IV 2016	V 2017 V 2016	VI 2017 VI 2016	VII 2017 VII 2016	VIII 2017 VIII 2016	IX 2017 IX 2016	I-IX 2017 I-XI 2016	
ИНДУСТРИЈА УКУПНО	0,5	16,4	7,0	10,1	5,6	6,5	8,8	INDUSTRY TOTAL
ПРЕМА ГИГ <sup>1)</sup> 2010								BY MIG <sup>1)</sup> 2010
AI Интермедијарни производи	4,4	17,2	6,6	11,3	8,4	8,8	11,9	AI Intermediate goods
AE Енергија	-3,2	19,7	4,1	5,7	1,8	9,3	5,4	AE Energy
BB Капитални производи	31,9	37,2	32,3	37,0	23,4	34,9	27,4	BB Capital goods
CD Трајни производи за широку потрошњу	-5,2	13,9	11,3	18,7	17,9	19,3	8,2	CD Durable consumer goods
CN Нетрајни производи за широку потрошњу	-3,4	6,0	5,4	5,6	-1,2	-5,3	1,5	CN Non-durable consumer goods
ПРЕМА ТРЖИШТИМА								BY MARKET
Домаће тржиште - Укупно	-6,6	13,7	0,5	3,4	1,6	0,0	2,9	Domestic industrial turnover - Total
Инострано тржиште- Укупно	10,2	20,1	16,0	19,4	11,1	15,5	16,8	Non-domestic industrial turnover - Total

3. ИЗВОРНИ ИНДЕКСИ ПРОМЕТА ИНДУСТРИЈЕ – УКУПНО, ПРЕМА ГИГ 2010 И ПРЕМА ТРЖИШТИМА  
ORIGINAL INDUSTRIAL TURNOVER INDICES – TOTAL, BY MIGs 2010 AND BY MARKETS

Ø2016=100

	Структура Structure	IX 2017 Ø2016	IX 2017 IX 2016	I-IX 2017 I-IX 2016	
ИНДУСТРИЈА УКУПНО	100,00	118,5	107,1	109,3	INDUSTRY TOTAL
ПРЕМА ГИГ <sup>1)</sup> 2010					BY MIG <sup>1)</sup> 2010
AI Интермедијарни производи	45,55	122,3	108,9	111,9	AI Intermediate goods
AE Енергија	14,97	121,3	108,1	107,2	AE Energy
BB Капитални производи	7,46	147,4	139,1	132,3	BB Capital goods
CD Трајни производи за широку потрошњу	4,67	120,6	116,6	108,2	CD Durable consumer goods
CN Нетрајни произ. за широку потрошњу	27,35	102,4	93,8	101,4	CN Non-durable consumer goods
ПРЕМА ТРЖИШТИМА					BY MARKET
Домаће тржиште - УКУПНО	53,88	109,9	100,0	102,9	Domestic industrial turnover - TOTAL
Инострано тржиште - УКУПНО	46,12	128,6	115,5	116,8	Non-domestic industrial turnover - TOTAL

<sup>1)</sup> Главне индустријске групе дефинисане на основу економске намјене производа / Main industrial groupings defined in accordance with economic purpose of products

Саопштење припремила: Биљана Јеличић  
e-mail: biljana.jelicic@rzs.rs.ba

Издаје Републички завод за статистику, Република Српска, Бања Лука, Вељка Млађеновића 12д – Тел. +387 51 332 700 – Др Радмила Чичковић, директор – Владан Сибиновић, главни уредник – Излази мјесечно – Саопштење је објављено на Интернету на адреси: www.rzs.rs.ba – E-mail: stat@rzs.rs.ba – Приликом коришћења података обавезно навести извор

Prepared by: Biljana Jeličić  
e-mail: biljana.jelicic@rzs.rs.ba

Published by Republika Srpska Institute of Statistics, Banja Luka, Veljka Mladenovića 12d – Tel. +387 51 332 700 – Radmila Čičković, PhD, Director General Vladan Sibinović, Editor in chief – Monthly periodicity – Release is available on the Internet at: www.rzs.rs.ba – E-mail: stat@rzs.rs.ba – These data can be used provided the source is acknowledged