



# Извјештај о квалитету ТРОШКОВИ РАДА, 2012.

Републички завод за статистику,  
Бања Лука, 2014.



## Садржај

<b>1. Увод у статистички процес и његове резултате – Методологија истраживања .....</b>	<b>5</b>
1.1. Намјена и периодика провођења истраживања .....	5
1.2. Правни основ и одговорност статистичких институција .....	5
1.3. Јединица посматрања .....	5
1.4. Прикупљање података .....	5
1.5. Обухват .....	5
1.6. Дефиниције .....	5
1.7. Обрада података .....	7
1.8. Објављивање резултата .....	7
1.9. Кључне варијабле .....	7
1.10. Кључне статистике .....	7
1.11. Упитник .....	7
1.12. Контакт информације .....	7
<b>2. Релевантност .....</b>	<b>8</b>
2.1. Показатељ квалитета и учинка – Стопа расположивих ESS статистика (R1) .....	8
<b>3. Тачност .....</b>	<b>8</b>
3.1. Грешке узорковања .....	8
3.1.1. <i>Поступак израчунавања грешака узорковања</i> .....	8
3.1.2. <i>Грешка узорковања – Показатељ квалитета и учинка – Коефицијент варијације (A1)</i> .....	9
3.1.3. <i>Објашњења</i> .....	10
3.1.4. <i>Активности за смањење грешака узорковања</i> .....	11
3.2. Неузорачке грешке .....	11
3.2.1. <i>Грешке обухвата</i> .....	11
3.2.1.1. Показатељ квалитета и учинка – Стопа прекомјерног обухвата (A2) .....	11
3.2.1.2. Грешка недовољног обухвата .....	15
3.2.1.3. Мјере за смањење грешака обухвата .....	15
3.2.2. <i>Грешке мјерења</i> .....	15
3.2.2.1. Контроле за откривање грешака мјерења .....	15
3.2.2.2. Разлози за настанак грешака мјерења .....	15
3.2.2.3. Поступање у случају грешака мјерења .....	15
3.2.2.4. Показатељ квалитета и учинка – Стопа едитовања/уређивања података (A3) .....	15
3.2.2.5. Мјере за смањење броја грешака мјерења .....	15
3.2.3. <i>Грешке неодговора</i> .....	15
3.2.3.1. Показатељ квалитета и учинка – Стопа неодзива/неодговора (A4) .....	15
3.2.3.2. Показатељ квалитета и учинка – Стопа неодзива/неодговора варијабле (A5) .....	18
3.2.3.3. Поступци у случају неодговора .....	19
3.2.3.4. Поступци за смањење стопе неодговора .....	19
3.2.3.5. Показатељ квалитета и учинка – Стопа импутираних података (A6) .....	19
3.2.3.6. Показатељ квалитета и учинка – Број учињених грешака, према врсти (A7) .....	19
3.2.3.7. Показатељ квалитета и учинка – Просјечна величина ревизије (A8) .....	19
<b>4. Правовременост и тачност објављивања .....</b>	<b>19</b>
4.1. Правовременост објављивања .....	19
4.1.1. <i>Показатељ квалитета и учинка – Правовременост претходних резултата (T1)</i> .....	19
4.1.2. <i>Показатељ квалитета и учинка – Правовременост коначних резултата (T2)</i> .....	19
4.2. Тачност објављивања .....	20
4.2.1. <i>Показатељ квалитета и учинка – Тачност објављивања (T3)</i> .....	20
4.3. Разлози за већа кашњења и мјере за побољшање правовремености и тачности објављивања .....	20
<b>5. Доступност и јасноћа .....</b>	<b>20</b>
5.1. Доступност .....	20
5.1.1. <i>Канали дисеминације</i> .....	20

5.1.2. Показатељ квалитета и учинка – Стопа коришћених канала дисеминације (AC1).....	20
5.1.3. Начини дисеминације .....	21
5.1.4. Показатељ квалитета и учинка – Стопа коришћених начина дисеминације (AC2) .....	21
5.1.5. Показатељ квалитета и учинка – Број приступа on-line бази података (AC3).....	21
5.2. Јасноћа .....	21
5.2.1. Штампане публикације и интернетска објављивања .....	21
5.2.1.1. Дисеминирани резултати.....	21
5.2.1.2. Ниво (детаљност) дисеминације.....	21
5.2.1.3. Метаподаци.....	21
5.2.1.4. Мјере за побољшање јасноће дисеминираних резултата .....	22
5.2.2. Показатељ квалитета и учинка – Стопа комплетности метаподатака (AC4) .....	22
<b>666. Упоредивост и усклађеност.....</b>	<b>22</b>
6.1. Временска упоредивост .....	22
6.1.1. Показатељ квалитета и учинка – Дужина упоредивих временских серија (CC1) .....	22
6.1.2. Прекиди у временским серијама .....	22
6.1.3. Остали фактори, који утичу на временску упоредивост .....	22
6.2. Географска упоредивост .....	22
6.2.1. Упоредивост с чланицама Европског статистичког система.....	22
6.3. Десезонирање .....	22
6.4. Усклађеност између претходних и коначних података .....	23
6.4.1. Политика дисеминације претходних података .....	23
6.4.2. Показатељ квалитета – Усклађеност између претходних и коначних података (CC2) .....	23
6.4.3. Разлози за веће разлике између претходних и коначних података .....	23
6.5. Усклађеност с резултатима референтног истраживања .....	23
6.5.1. Кратак опис референтног истраживања .....	23
6.5.2. Показатељ квалитета и учинка – Усклађеност са референтним подацима (CC3) .....	23
6.5.3. Разлози за већа одступања .....	24
<b>7. Уступци – компромиси између излазних компоненти квалитета.....</b>	<b>24</b>
<b>8. Процјена корисничких потреба и перцепција корисника .....</b>	<b>24</b>
8.1. Класификовање и разумијевање корисника.....	25
8.2. Мјерење перцепција и задовољства корисника.....	25
8.2.1. Показатељ квалитета и учинка – Индекс задовољства корисника (US1) .....	25
8.2.2. Показатељ квалитета и учинка – Вријеме протекло од задњег истраживања задовољства корисника (US2) .....	25
9.1. Трошкови Републичког завода за статистику.....	25
9.1.1 Показатељ квалитета и учинка – Годишњи оперативни трошкови, просјек према главним трошковним компонентама (PCR1) .....	25
9.2. Оптерећеност и трошкови испитаника/извјештајних јединица .....	25
9.2.1. Показатељ квалитета и учинка – Годишње оптерећење испитаника у часовима и/или финансијским показатељима (PCR2) .....	25
9.3. Мјере за смањивање трошкова и оптерећености .....	25
<b>10. Повјерљивост, транспарентност и заштита .....</b>	<b>25</b>
10.1. Повјерљивост .....	25
10.2. Транспарентност .....	25
<b>11. Закључак .....</b>	<b>26</b>

## 1. Увод у статистички процес и његове резултате – Методологија истраживања

### 1.1. Намјена и периодика провођења истраживања

Републички завод за статистику Републике Српске Истраживање о трошковима рада проводи од 2009. године. Истраживање се проводи једном у четири године.

Намјена Истраживања о трошковима рада је да се добију подаци о нивоу и структури трошкова рада послодавца по основу ангажовања радне снаге и да омогући поређење трошкова рада на тржишту Републике Српске са тржиштима у окружењу.

### 1.2. Правни основ и одговорност статистичких институција

Ова статистичка активност се спроводи на основу Закона о статистици Републике Српске („Службени гласник Републике Српске“, број 85/03), Статистичког програма Републике Српске за период 2013-2017. године и важећег годишњег Плана рада Републичког завода за статистику.

### 1.3. Јединица посматрања

Јединица посматрања су узорком изабрани пословни субјекти који су регистровани у Републици Српској.

### 1.4. Прикупљање података

Подаци се прикупљају сваке четврте године, помоћу упитника који је дизајниран у складу са Регулативама Европске Уније (530/199, 1726/1999 и 1737/2005).

### 1.5. Обухват

Подаци су добијени на основу Извјештаја о трошковима рада. Овим четворогодишњим истраживањем су обухваћени узорком изабрани пословни субјекти чије је сједиште у Републици Српској. Сагласно регулативама Европске Уније, нису обухваћена подручја дјелатности по Класификацији дјелатности (КДБиХ 2010 која садржајно и структурно у потпуности одговара ЕУ Статистичкој класификацији дјелатности NACE Rev 2.): А-Пољопривреда, шумарство и риболов и О-Јавна управа и одбрана; обавезно социјално осигурање. Од 2 476 пословних субјекта, колико их се налазило у оквиру, у узорак је изабрано 1 287.

Узорак је дизајниран као стратификовани случајни са укупном величином одређеном у складу са унапријед дефинисаним квалитетом процјена кључних параметара. Стратификација пословних субјеката у оквиру је извршена на основу области дјелатности и величине пословног субјекта дефинисане бројем запослених радника. Сви стратуми са 50 или више запослених радника су у потпуности укључени у узорак, док је случајан одабир пословних субјеката извршен у стратумима са више од 10 и мање од 50 запослених радника

### 1.6. Дефиниције

**Укупни трошкови рада** обухватају: надокнаду запосленима (која укључује исплате у новцу и натури и доприносе послодавца за социјално осигурање), трошкове за стручно образовање, остале трошкове и порезе који се односе на запослене, а сматрају се трошковима рада. Укупни трошкови рада се умањују за износ добијених субвенција по основу трошкова рада.

**Накнаде запосленима** обухватају: бруто плате и накнаде бруто плата (бруто плата за обављени рад и вријеме проведено на раду, бонуси и стимулације, накнаде плате за вријеме годишњег одмора, за вријеме боловања и друге накнаде плата), регрес, јубиларне награде, накнаде за превоз, накнаде за

топли оброк и исплате у натури (плата у натури, у производима пословног субјекта, бонови, стамбени смјештај, трошкови коришћења службеног аутомобила у приватне сврхе и друге исплате у натури).

**Трошкови образовања** обухватају трошкове за услуге установа за стручно образовање, трошкове за учествовање на курсевима, надокнаду инструкторима који нису запослени у пословном субјекту, трошкове помоћних средстава и алатки коришћених у обуци.

**Остали трошкови** обухватају трошкове ангажовања новог особља и трошкове за радну одјећу коју обезбјеђује послодавац .

**Субвенције** обухватају неповратна плаћања од стране Владе или других субјеката са циљем исплате дијела или цјелокупних трошкова рада. У овом истраживању укупни трошкови рада се умањују за износ субвенција.

**Извршени часови** рада укључују извршене, стварно одрађене часове рада у пуном радном времену, у радном времену краћем или дужем од пуног радног времена и часове када су запослени били на радном мјесту, а нису радили због квара или чишћења машина, припреме или чишћења алата, тренутног недостатка посла, писања радних извјештаја и др. Нису укључени плаћени и неплаћени часови рада када запослени нису радили или нису били на радном мјесту (дневни одмор дужи од 30 минута, годишњи одмор, боловање које иде на терет послодавца, државни празници, плаћено одсуство, превоз на посао и са посла).

### 1.7. Обрада података

Сређивање и обрада статистичког материјала је организована централизовано односно врши се у централи Републичког завода за статистику Републике Српске.

У апликацији за унос података уграђене су контроле које онемогућавају да се у базу унесу рачунски и логички неисправни подаци. Овакав начин уноса обезбјеђује базу са логички и рачунски исправним подацима.

### 1.8. Објављивање резултата

Резултати су објављени 30.04.2014. године, односно 16 мјесеци након краја референтног периода, на интернет страници Завода (у Саопштењу). Подаци су приказани у апсолутним вриједностима (апсолутни бројеви).

[http://www2.rzs.rs.ba/static/uploads/saopstenja/rad/troskovi\\_rada/Troskovi\\_rada\\_2012.pdf](http://www2.rzs.rs.ba/static/uploads/saopstenja/rad/troskovi_rada/Troskovi_rada_2012.pdf)

### 1.9. Кључне варијабле

- Број запослених на које се односе исплате, према врсти радног времена;
- Плаћени часови рада према врсти радног времена;
- Бруто плата за обављени рад и вријеме проведено на раду;
- Накнаде плата;
- Остале накнаде;
- Остали трошкови у вези са ангажовањем радне снаге;
- Субвенције трошкова рада.

### 1.10. Кључне статистике

- Просјечни мјесечни трошкови по запосленом;
- Просјечни трошкови по плаћеном часу;
- Просјечни трошкови по извршеном часу;
- Структура трошкова рада.

### 1.11. Упитник

Упитник је доступан на интернет страници Завода за статистику Републике Српске [http://www2.rzs.rs.ba/static/uploads/obraci/rad/Obrazac\\_ATR\\_2012.pdf](http://www2.rzs.rs.ba/static/uploads/obraci/rad/Obrazac_ATR_2012.pdf)

Упитник се састоји од три табеле:

Табела 1. Број запослених на које се односе исплате, према врсти радног времена;

Табела 2. Плаћени часови рада, према врсти радног времена;

Табела 3. Трошкови по основу ангажовања радне снаге;

### 1.12. Контакт информације

Владимир Копривица е-mail: [vladimir.koprivica@rzs.rs.ba](mailto:vladimir.koprivica@rzs.rs.ba)  
Дарко Маринковић е-mail: [darko.marinkovic@rzs.rs.ba](mailto:darko.marinkovic@rzs.rs.ba)

телефон: 051 332-751  
телефон: 051 332-724

## 2. Релевантност

Подаци о трошковима рада достављају се Агенцији за статистику Босне и Херцеговине, која је надлежна за агрегирање података за ниво БиХ и извјештавање Статистичке канцеларије Европске Уније, Еуростат-а.

Осим за потребе извјештавања Еуростата, главни корисници података статистике тржишта рада су: Савјет министара БиХ, Влада Републике Српске, министарства за рад и социјалну политику; Дирекција за економско планирање; Дирекција за европске интеграције; Агенција за рад и запошљавање БиХ, Завод за запошљавање Републике Српске; Привредна комора, Републичка агенција за развој малих и средњих предузећа, локалне самоуправе, општинске агенције за развој малих и средњих предузећа, пословни субјекти, медији итд.

### 2.1. Показатељ квалитета и учинка – Стопа расположивих ESS статистика (R1)

Стопа расположивих статистика је однос између расположивих статистика и статистика захтјеваних (прописаних) уредбама и регулативама (овдје се прије свега мисли на уредбе и регулативе Европске Комисије и осталих релевантних међународних организација).

Истраживање о трошковима рада је спроведено други пут, тако да корисници нису још довољно упознати са истраживањем па самим тим и не може се рачунати омјер између захтјева корисника и расположивих статистика.

ЕУ регулативом 1737/2005, су дефинисане укупно 32 обавезне варијабле, које су груписане у пет основних група. А-подаци о запосленима, В- подаци о извршеним часовима рада, С-подаци о плаћеним часовима рада, Д-подаци о Трошковима рада и Е-подаци о броју јединица посматрања у оквиру и у узорку. Истраживање о трошковима рада у 2012. години, спроведено у Републици Српској, није омогућило посебно исказивање сљедећих варијабли из регулативе:

- Варијабле које се тичу категорије Запослених на обуци „Apprentices“ А.13, А.131, В.13, С.13, D112, D.123;

- Варијаблу D.4 Порези на запослене.

Стопа расположивих варијабли, на основу којих је обезбијеђено рачунање статистика износи 78,1% [(25/32x100)]

## 3. Тачност

### 3.1. Грешке узорковања

#### 3.1.1. Поступак израчунавања грешака узорковања

Грешке узорковања се приказују за сљедеће статистике и/или варијабле: укупни годишњи трошкови рада према подручјима Класификације дјелатности, укупни годишњи трошкови рада према областима Класификације дјелатности, укупни годишњи трошкови рада према величини пословног субјекта, просјечни трошкови по извршеном часу према подручјима Класификације дјелатности и просјечни трошкови по извршеном часу према величини пословног субјекта.

Оквир за избор узорка је креиран на основу Статистичког пословног регистра. Оквиром је обухваћено 2 476 пословних субјеката са 10 или више запослених радника. Од 2 476 пословних субјекта колико их се налазило у оквиру у узорак је изабрано 1 287.

Узорак је дизајниран као стратификовани случајни са укупном величином одређеном у складу са унапријед дефинисаним квалитетом процјена кључних параметара. Стратификација пословних субјеката у оквиру је извршена на основу области Класификације дјелатности и величине пословног субјекта дефинисане бројем запослених радника. Сви стратуми са 50 или више запослених радника су у потпуности укључени у узорак, док је случајан одабир пословних субјеката извршен у стратумима са више од 10 и мање од 50 запослених радника.



**3.1.2. Грешка узорковања – Показатељ квалитета и учинка – Коефицијент варијације (A1)**

Табела 1. Стандардне грешке и коефицијенти варијације за укупне трошкове рада, према подручјима Класификације дјелатности

Подручја Класификације дјелатности	Укупни трошкови рада у КМ	Стандардна грешка у КМ	Коефицијент варијације (%)
В Вађење руда и камена	113 042 938	335 199	0,3
С Прерађивачка индустрија	451 613 474	2 170 050	0,5
Д Производња и снабдијевање електричном енергијом, гасом, паром и климатизација	196 306 770	172 616	0,1
Е Снабдијевање водом; канализација, управљање отпадом и дјелатности санације (ремедијације) животне средине	71 713 632	2 347 359	3,3
Ф Грађевинарство	117 733 001	3 749 195	3,2
Г Трговина на велико и на мало, поправка моторних возила и мотоцикала	253 046 242	7 084 490	2,8
Н Саобраћај и складиштење	136 441 388	2 034 208	1,5
И Дјелатности пружања смјештаја, припреме и послуживања хране, хотелијерство и угоститељство	20 368 812	1 145 831	5,6
Ј Информације и комуникације	118 832 641	245 768	0,2
К Финансијске дјелатности и дјелатности осигурања	126 459 010	0	0,0
Л Пословање некретнинама	4 269 708	360 690	8,4
М Стручне, научне и техничке дјелатности	55 220 672	2 056 256	3,7
Н Административне и помоћне услужне дјелатности	22 610 321	0	0,0
Р Образовање	371 169 195	3 426 905	0,9
Q Дјелатности здравствене заштите и социјалног рада	300 827 214	2 041 827	0,7
Р Умјетност, забава и рекреација	28 357 128	285 085	1,0
С Остале услужне дјелатности	12 686 892	359 723	2,8
Укупно	2 400 699 037	10 029 998	0,4

Табела 2. Стандардне грешке и коефицијенти варијације за укупне трошкове рада, према величини пословног субјекта

Величина пословног субјекта, према броју запослених	Укупни трошкови рада у КМ	Стандардна грешка у КМ	Коефицијент варијације (%)
E10_49	487 419 271	10 029 998	2,1
E50_249	876 983 380	0	0,0
E250_499	241 581 846	0	0,0
E500_999	354 960 947	0	0,0
E1000	439 753 592	0	0,0
E10-(Укупно)	2 400 699 037	10 029 998	0,4

Табела 3. Стандардне грешке и коефицијенти варијације за просјечне трошкове рада по извршеном часу, према подручјима Класификације дјелатности

Подручја Класификације дјелатности	Просјечни трошкови рада по извршеном часу	Стандардна грешка у КМ	Коефицијент варијације (%)
V Вађење руда и камена	13,9	0,04	0,3
C Прерађивачка индустрија	6,6	0,02	0,4
D Производња и снабдијевање електричном енергијом, гасом, паром и климатизација	13,9	0,01	0,0
E Снабдијевање водом; канализација, управљање отпадом и дјелатности санације (ремедијације) животне средине	8,7	0,20	2,4
F Грађевинарство	6,6	0,13	2,0
G Трговина на велико и на мало, поправка моторних возила и мотоцикала	6,7	0,13	2,0
H Саобраћај и складиштење	8,1	0,16	1,9
I Дјелатности пружања смјештаја, припреме и послуживања хране, хотелијерство и угоститељство	6,0	0,19	3,2
J Информације и комуникације	14,3	0,01	0,4
K Финансијске дјелатности и дјелатности осигурања	16,0	0,0	0,0
L Пословање некретнинама	9,0	0,87	9,6
M Стручне, научне и техничке дјелатности	9,3	0,32	3,4
N Административне и помоћне услужне дјелатности	6,1	0,0	0,0
P Образовање	11,0	0,07	0,6
Q Дјелатности здравствене заштите и социјалног рада	12,0	0,06	0,5
R Умјетност, забава и рекреација	7,6	0,04	0,5
S Остале услужне дјелатности	9,7	0,31	3,2
Укупно	9,06	0,03	0,4

Табела 4. Стандардне грешке и коефицијенти варијације за просјечне трошкове рада по извршеном часу, према величини пословног субјекта

Величина пословног субјекта, према броју запослених	Просјечни трошкови рада по извршеном часу	Стандардна грешка у КМ	Коефицијент варијације (%)
E10_49	7,0	0,11	1,5
E50_249	8,7	0,0	0,0
E250_499	9,3	0,0	0,0
E500_999	11,6	0,0	0,0
E1000	11,7	0,0	0,0
E10_ (Укупно)	9,06	0,03	0,4

### 3.1.3. Објашњења

Грешке узорковања настају као посљедица што се Истраживање проводи на узорку, односно на дијелу, а не на цијелој циљаној популацији. Обухватање цијеле популације тј. провођење пописа захтјевало би много више времена и значајно већа финансијска средства за реализацију. Такође је познато, да је за једно истраживање могуће изабрати велики број могућих узорака, при чему би сваки узорак дао одређене процјене кључних индикатора које би биле више или мање различите. Управо грешке узорковања, које су за разлику од неузорачких грешака мјерљиве, указују на то колико су оцијењени индикатори поуздани, односно дају мјеру варијације оцјена индикатора из свих могућих узорака. Као провјера поузданости оцијењених индикатора користи се коефицијент варијације (CV) и интервал повјерења.

### 3.1.4. Активности за смањење грешака узорковања

Грешке узорковања на кључним индикаторима су сасвим прихватљиве.

## 3.2. Неузорачке грешке

### 3.2.1. Грешке обухвата

Грешке обухвата подразумевају разлике између циљане популације и популације која се нашла у узорку.

#### 3.2.1.1. Показатељ квалитета и учинка – Стопа прекомјерног обухвата (A2)

Истраживањем су обухваћени сви запослени на које се односе исплате без обзира да ли су запослени на одређено или неодређено вријеме и да ли раде пуно или краће од пуног радног времена. Не обухватају се запослени који нису примили плату, запослени који су примили рефундирану плату или рефундирану накнаду плате, лица која раде на основу уговора о дијелу, уговора о повременим и привременим пословима, уговора о ауторским правима, уговора склопљених с омладинским и студентским сервисима.

Од 2476 пословних субјекта колико их се налазило у оквиру у узорак је изабрано 1287. Сагласно регулативама Европске Уније, нису обухваћена подручја дјелатности по Класификацији дјелатности КДБиХ 2010 (која садржајно и структурно у потпуности одговара ЕУ Статистичкој класификацији дјелатности NACE Rev 2.): А-Пољопривреда, шумарство и риболов и О- Јавна управа и одбрана; обавезно социјално осигурање.

Пословни субјекти који су имали 50 и више запослених су сви укључени у узорак.

Табела 5. Број пословних субјеката у оквиру, у узорку и стопа узорковања, према величини пословног субјекта

Величина пословног субјекта према броју запослених	Број пословних субјеката у оквиру	Број пословних субјеката у узорку	Стопа узорковања
мање од 20	940	272	29%
20-49	834	313	38%
50-99	426	426	100%
100-199	154	154	100%
200-499	84	84	100%
500-	38	38	100%
<b>Укупно</b>	<b>2 476</b>	<b>1 287</b>	<b>52%</b>

Табела 6. Број пословних субјеката у оквиру, у узорку и стопа узорковања, према подручјима  
Класификације дјелатности

Подручја Класификације дјелатности	Број пословних субјеката у оквиру	Број пословних субјеката у узорку	Стопа узорковања
B Вађење руда и камена	22	20	90,9
C Прерађивачка индустрија	624	358	57,4
D Производња и снабдијевање електричном енергијом, гасом, паром и климатизација	28	26	92,9
E Снабдијевање водом; канализација, управљање отпадом и дјелатности санације (ремедијације) животне средине	82	55	67,1
F Грађевинарство	221	82	37,1
G Трговина на велико и на мало, поправка моторних возила и мотоцикала	599	159	26,5
H Саобраћај и складиштење	124	36	29,0
I Дјелатности пружања смјештаја, припреме и послуживања хране, хотелијерство и угоститељство	50	31	62,0
J Информације и комуникације	46	42	91,3
K Финансијске дјелатности и дјелатности осигурања	28	28	100,0
L Пословање некретнинама	14	8	57,1
M Стручне, научне и техничке дјелатности	132	63	47,7
N Административне и помоћне услужне дјелатности	27	27	100,0
P Образовање	307	210	68,4
Q Дјелатности здравствене заштите и социјалног рада	98	80	81,6
R Умјетност, забава и рекреација	48	44	91,7
S Остале услужне дјелатности	26	18	69,2
Укупно	2 476	1 287	52,0

Табела 7. Број пословних субјеката у оквиру, у узорку и стопа узорковања, према областима  
Класификације дјелатности

Области Класификације дјелатности	Број пословних субјеката у оквиру	Број пословних субјеката у узорку	Стопа узорковања
05	6	6	100,0
07	4	4	100,0
08	12	10	83,3
10	114	44	38,6
11	9	9	100,0
12	1	1	100,0
13	13	12	92,3
14	43	27	62,8
15	26	26	100,0
16	133	41	30,8
17	13	11	84,6
18	11	9	81,8
19	5	5	100,0
20	11	9	81,8
21	2	2	100,0
22	35	17	48,6
23	30	16	53,3
24	12	12	100,0
25	72	31	43,1
26	9	8	88,9
27	12	12	100,0
28	9	9	100,0
29	16	15	93,8
30	2	2	100,0
31	30	24	80,0
32	5	5	100,0
33	11	11	100,0
35	28	26	92,9
36	42	26	61,9
37	1	1	100,0
38	35	24	68,6
39	4	4	100,0
41	91	33	36,3
42	60	31	51,7
43	70	18	25,7
45	44	12	27,3
46	282	74	26,2
47	273	73	26,7
49	92	22	23,9
52	30	12	40,0

53	2	2	100,0
55	36	19	52,8
56	14	12	85,7
58	5	5	100,0
59	2	2	100,0
60	13	13	100,0
61	8	8	100,0
62	15	11	73,3
63	3	3	100,0
64	14	14	100,0
65	9	9	100,0
66	5	5	100,0
68	14	8	57,1
69	13	10	76,9
70	9	6	66,7
71	83	23	27,7
72	8	8	100,0
73	7	6	85,7
74	2	2	100,0
75	10	8	80,0
77	2	2	100,0
78	2	2	100,0
79	4	4	100,0
80	8	8	100,0
81	7	7	100,0
82	4	4	100,0
85	307	210	68,4
86	80	62	77,5
87	15	15	100,0
88	3	3	100,0
90	4	4	100,0
91	14	12	85,7
92	22	21	95,5
93	8	7	87,5
94	19	11	57,9
95	2	2	100,0
96	5	5	100,0
Укупно	2 476	1 287	52,0

### 3.2.1.2. Грешка недовољног обухвата

Није било ових случајева.

### 3.2.1.3. Мјере за смањење грешака обухвата

## 3.2.2. Грешке мјерења

### 3.2.2.1. Контроле за откривање грешака мјерења

Прије него што се приступи уносу података, упитници се прегледају и уколико се уоче неправилности, које се не могу исправити на основу осталих података, контролор успоставља телефонски контакт са овлашћеним лицем у пословном субјекту и на основу информације коригује податке у упитнику.

Пошто кроз апликацију није ријешена процедура за евиденцију грешака мјерења, не постоји тачан податак о томе колико је извршено исправки и на којим варијаблама.

Процјена је да је највише исправки вршено на варијаблама:

- Неизвршени а плаћени часови рада;
- Накнаде плата.

### 3.2.2.2. Разлози за настанак грешака мјерења

Разлози за настанак грешака мјерења могу бити:

- Начин дизајнирања инструмената за спровођење (упитника, упутства);
- Одбијање даваоца података;
- Непостојање евиденције за поједине статистике.

### 3.2.2.3. Поступање у случају грешака мјерења

Лице задужено за методолошку подршку истраживању је задужено за отклањање грешака. У ту сврху користило је остале податке у упитнику који су могли помоћи за исправљање погрешног податка, као и напомену која је уписана на крају обрасца. Ако то није било довољно, успостављао се телефонски контакт са одговорним лицем у извјештајној јединици, и у сарадњи са њим кориговао се нетачан податак.

### 3.2.2.4 Показатељ квалитета и учинка – Стопа едитовања/уређивања података (А3)

Не постоје тачне евиденције о исправкама у фази уређивања података. Процјена је да стопа износи око 25%.

### 3.2.2.5 Мјере за смањење броја грешака мјерења

## 3.2.3. Грешке неодговора

### 3.2.3.1. Показатељ квалитета и учинка – Стопа неодзива/неодговора (А4)

Табела 8. Стопе неодговора

Година	Стопа неодзива (%)
2009	6,5%
2012	5,0%

Табела 9. Стопе одговора према величини пословног субјекта и областима Класификације дјелатности %

Области Класификације дјелатности	Величина пословног субјекта према броју запослених					
	< 20	20-49	50-109	110-249	250+	Укупно
05	100,00	100,00			100,00	100,00
07		100,00			100,00	100,00
08	100,00	100,00	100,00			100,00
10	100,00	81,82	85,71	100,00	100,00	90,91
11	80,00	100,00	100,00	100,00		88,89
12					100,00	100,00
13	100,00	80,00	100,00		100,00	91,67
14	100,00	80,00	93,75	100,00		92,59
15	100,00	25,00	83,33	85,71	100,00	80,77
16	80,00	92,86	100,00	100,00		95,12
17	100,00	100,00	100,00		100,00	100,00
18	100,00	100,00		100,00		100,00
19		100,00	100,00		100,00	100,00
20	100,00	100,00	100,00		100,00	100,00
21		100,00		100,00		100,00
22	80,00	80,00	100,00	100,00		88,24
23	100,00	80,00	100,00	100,00		93,75
24	100,00	100,00		100,00	100,00	100,00
25	100,00	83,33	100,00	75,00	100,00	93,55
26	0,00	60,00	100,00			62,50
27	100,00	100,00	100,00	100,00		100,00
28	100,00	100,00	50,00	100,00		88,89
29	60,00	100,00	60,00	100,00	100,00	73,33
30		50,00				50,00
31	100,00	80,00	100,00	83,33	100,00	91,67
32	75,00	100,00				80,00
33	100,00	75,00	100,00	100,00	100,00	90,91
35	80,00	100,00	100,00	100,00	100,00	96,15
36	100,00	100,00	100,00	100,00	100,00	100,00
37	100,00					100,00
38	80,00	100,00	100,00	100,00		95,83
39	100,00	100,00				100,00
41	100,00	100,00	92,31	100,00	100,00	96,97
42	100,00	100,00	100,00	100,00	100,00	100,00
43	60,00	100,00	100,00	100,00		88,89



45	100,00	100,00	100,00			100,00
46	100,00	96,00	96,67	100,00		97,30
47	100,00	100,00	85,19	84,62	100,00	91,78
49	80,00	83,33	100,00	100,00	100,00	90,91
52	80,00	100,00	100,00	100,00		91,67
53			100,00		100,00	100,00
55	100,00	100,00	100,00	100,00		100,00
56	100,00	80,00	100,00			91,67
58	50,00	100,00		100,00		80,00
59	100,00					100,00
60	100,00	100,00	100,00	100,00	100,00	100,00
61	100,00	100,00	100,00		100,00	100,00
62	80,00	80,00		100,00		81,82
63	100,00		100,00	100,00		100,00
64	100,00	100,00		100,00	100,00	100,00
65		100,00	100,00	100,00		100,00
66	100,00	100,00				100,00
68	80,00	100,00	100,00			87,50
69	100,00	100,00	100,00			100,00
70	100,00			100,00		100,00
71	100,00	100,00	75,00	100,00		91,30
72	100,00	66,67				87,50
73	100,00	100,00				100,00
74	100,00	100,00				100,00
75	100,00	100,00	100,00			100,00
77		100,00				100,00
78	100,00				100,00	100,00
79	100,00	100,00				100,00
80	100,00	100,00	100,00	100,00	100,00	100,00
81	100,00	100,00	100,00			100,00
82	50,00					50,00
85	100,00	96,00	100,00	100,00	100,00	99,52
86	100,00	100,00	100,00	100,00	100,00	100,00
87	66,67	100,00	100,00	100,00	100,00	93,33
88	100,00	100,00				100,00
90	100,00	100,00	100,00			100,00
91	100,00	100,00	100,00			100,00
92	100,00	80,00	100,00	66,67		90,48
93	80,00	100,00	100,00			85,71
94	100,00	100,00	100,00			100,00
95	100,00		100,00			100,00
96		100,00	100,00			100,00
Укупно	92,65	92,65	96,75	96,20	100,00	95,03

## 3.2.3.2. Показатељ квалитета и учинка – Стопа неодзива/неодговора варијабле (А5)

Пошто кроз апликацију није ријешена процедура за евиденцију броја неодговора по појединим варијаблама, стопа се једино може процијенити. У сљедећој табели су дате процјене за поједине варијабле.

Табела 10. Процјене стопа неодговора појединих варијабли

Назив варијабле	Шифра	Стопа неодговора у 2009	Стопа неодговора у 2012
Запослени пуно радно вријеме	A.11	18%	14%
Запослени краће од пуног радног времена	A.12	24%	17%
Плаћени часови рада пуно радно вријеме	C.11	16%	12%
Плаћени часови рада краће од пуног радног времена	C.12	24%	17%
Извршени часови рада пуно радно вријеме	B.11	36%	28%
Извршени часови рада краће од пуног радног времена	B.12	28%	27%
Накнаде плата	D.1113	34%	30%

### 3.2.3.3. Поступци у случају неодговора

Ако недостају подаци тј. нису дати одговори на одређена питања (о одређеним варијаблама), успостављала се телефонска веза с одговорним лицем из извјештајне јединице и уз његову помоћ по потреби допуњавале су се недостајуће вриједности. Изузетно, ако се није успоставила телефонска веза или лице није знало да одговори, вриједност варијабле се процјењивала на бази историјских података или на основу просјечне вриједности.

### 3.2.3.4. Поступци за смањење стопе неодговора

Писање прецизнијих методолошких објашњења, која се односе на одређено питање (варијаблу).

### 3.2.3.5. Показатељ квалитета и учинка – Стопа импутираних података (А6)

Импутирале су се недостајуће вриједности код питања (односно варијабли) на која одговорна лица из пословног субјекта нису знала или нису хтјела да одговоре.

Кроз апликацију није ријешена процедура за евиденцију импутираних података.

### 3.2.3.6. Показатељ квалитета и учинка – Број учињених грешака, према врсти (А7)

Није било грешака, значи да је коректно примијењена методологија, те није погрешан податак укључен у саопштење за јавност; аналитичка презентација није пружила погрешну слику о објављеним подацима.

### 3.2.3.7. Показатељ квалитета и учинка – Просјечна величина ревизије (А8)

Није планирана и није спроведена ревизија.

## 4. Правовременост и тачност објављивања

### 4.1. Правовременост објављивања

Правовременост објављивања података представља интервал између краја посматраног периода на који се податак односи и датума објављивања.

#### 4.1.1. Показатељ квалитета и учинка – Правовременост претходних резултата (Т1)

Резултати Статистичке активности о трошковима рада се објављују у форми коначних резултата, без објављивања претходних резултата .

#### 4.1.2. Показатељ квалитета и учинка – Правовременост коначних резултата (Т2)

Крај референтног периода	Коначни резултати	Број мјесеци од краја референтног периода до објављивања коначних резултата
31.12.2012.	30.04.2014.	T+16

Табела 11. План активности

Активност	Планирани рок	Реализовано у року
Припрем упитника за штампање	31.07.2013	да
Избор узорка	31.08.2013	да
Штампање упитника	31.08.2013	да
Обука статистичара из подручних одјељења	02.09.2013	да
Израда програма за унос података	30.09.2013	да
Слање упитника извјештајним јединицама	30.09.2013	да
Достављање упитника, од стране извјештајних јединица, у подручна одјељења	31.10.2013	да
Достављање упитника, од стране подручних одјељења, у РЗС РС	30.11.2013	да
Унос података	31.12.2013	да
Контрола података	28.02.2014	да
Пондерисање и анализа	28.02.2014	да
Публиковње резултата	30.04.2014	да

#### 4.2. Тачност објављивања

Тачност објављивања представља интервал између стварног и планираног датума објављивања података, који је одређен Календаром публикација.

##### 4.2.1. Показатељ квалитета и учинка – Тачност објављивања (ТЗ)

Коначни резултати су објављени у предвиђеним роковима.

#### 4.3. Разлози за већа кашњења и мјере за побољшање правремености и тачности објављивања

Није било кашњења односно подаци су објављени у предвиђеном року.

### 5. Доступност и јасноћа

#### 5.1. Доступност

Корисници статистичких података могу лако и једноставно доћи до података јер се објављују на интернет страници Завода и у штампаним публикацијама.

##### 5.1.1. Канали дисеминације

Број	Канали дисеминације	Коришћено
1	Интернет страница	ДА
2	Писани захтјеви корисника по њиховој спецификацији	ДА
3	Подаци који се објављују путем телефона	ДА
4	Дигитални медији (CD, дискете, итд.)	НЕ
5	Подаци представљени на новинарској конференцији	НЕ
6	Тематски билтен	ДА
7	Посебне штампане публикације	НЕ
8	Базе, доступне спољним корисницима	ДА
9	Статистички заштићени микроподаци	НЕ

##### 5.1.2. Показатељ квалитета и учинка – Стопа коришћених канала дисеминације (АС1)

Стопа коришћених канала дисеминације резултата је 56% (5/9X100).

### 5.1.3. Начини дисеминације

При објављивању резултата коришћени су сљедећи начини дисеминације:

Број	Начини дисеминације	Коришћено
1	Интернет страница	ДА
2	Интернет странице осталих институција	НЕ
3	Интернет странице међународних организација	НЕ
4	Писани захтјеви	ДА
5	Телефонско посредовање	ДА
6	Дигитални медији (CD, дискете, итд.)	НЕ
7	Подаци представљени на новинарској конференцији	НЕ
8	Годишњак	ДА
9	„Ово је Република Српска“	НЕ
10	Саопштење	ДА
11	Тематски билтен	НЕ
12	Посебне публикације	НЕ
13	Публикације Еуростата	НЕ
14	Публикације осталих међународних организација (ОЕЦД, ИМФ)	НЕ
15	Базе података, намијењене за интерну употребу	ДА
16	Базе доступне спољним корисницима	ДА

#### 5.1.4. Показатељ квалитета и учинка – Стопа коришћених начина дисеминације (АС2)

Стопа коришћених начина дисеминације је 43,8% (7/16X100).

#### 5.1.5. Показатељ квалитета и учинка – Број приступа on-line бази података (АС3)

Није ријешена процедура за евиденцију броја приступа подацима о трошковима рада.

## 5.2. Јасноћа

Заједно са подацима у публикацијама су доступна и методолошка објашњења и дефиниције основних индикатора и појмова.

### 5.2.1. Штампане публикације и интернетска објављивања

- Саопштење „Трошкови рада у 2012 години– Коначни резултати“

#### 5.2.1.1. Дисеминирани резултати

Резултати су приказани у облику апсолутних бројева, изражени у хиљадама и процентима. Подаци су приказани у табелама.

#### 5.2.1.2. Ниво (детаљност) дисеминације

Подаци су приказани по подручјима Класификације дјелатности на нивоу Републике Српске.

#### 5.2.1.3. Метаподаци

У оквиру Метаподатака, на званичној интернет страници Завода, за ово истраживање су доступни основни појмови и дефиниције, као и Методологија у дијелу интернет странице који се односи на статистику трошкова рада.

[http://www.rzs.rs.ba/static/uploads/metodologije/rad/Metodologija\\_Troskovi\\_rada.pdf](http://www.rzs.rs.ba/static/uploads/metodologije/rad/Metodologija_Troskovi_rada.pdf)

Поред тога, у краћем облику, метаподаци су доступни и у оквиру штампаног и електронског саопштења „Трошкови рада“.

[http://www2.rzs.rs.ba/static/uploads/saopstenja/rad/troskovi\\_rada/Troskovi\\_rada\\_2012.pdf](http://www2.rzs.rs.ba/static/uploads/saopstenja/rad/troskovi_rada/Troskovi_rada_2012.pdf)

**5.2.1.4. Мјере за побољшање јасноће дисеминираних резултата**

Подаци су јасно приказани.

**5.2.2. Показатељ квалитета и учинка – Стопа комплетности метаподатака (АС4)**

Није предмет посебних анализа.

**6. Упоредивост и усклађеност****6.1. Временска упоредивост****6.1.1. Показатељ квалитета и учинка – Дужина упоредивих временских серија (СС1)**

Од 2009. до 2012. године Истраживање се проводи једном у четири године. Истраживање се провело два пута, тако да је вриједност показатеља 2.

Табела 12. Трошкови рада у 2009. и 2012. години

	Трошкови рада у 2009 у КМ		Трошкови рада у 2012 у КМ		Индекси 2012/2009	
	по запосленом	по извршеном часу	по запосленом	по извршеном часу	по запосленом	по извршеном часу
Укупно	1 200,3	7,8	1 396,0	9,0	116,3	116,4

Табела 13. Структура укупних трошкова рада у 2009. и 2012. години

	Укупно (без одузимања субвенција)	Бруто плата за обављени рад и вријеме проведено на раду	Накнаде плата	Остале накнаде	Остали трошкови у вези са ангажовањем радне снаге
2009	100	76,2	9,7	11,7	2,4
2012	100	77,6	10,9	10,2	1,3

**6.1.2. Прекиди у временским серијама**

Није било прекида временских серија.

**6.1.3. Остали фактори, који утичу на временску упоредивост**

Фактор који може утицати на упоредивост временских серија је чињеница да се прво истраживање спровело на референтој 2009. години, док је по Регулативи референтна година 2008.

**6.2. Географска упоредивост****6.2.1. Упоредивост с чланицама Европског статистичког система**

Обезбијеђено је поређење са резултатима у Европском статистичком систему јер је истраживање урађено на основу регулатива Европске комисије број 530/199, 1726/1999 и 1737/2005.

**6.3. Десезонирање**

Не врши се десезонирање, јер се ради о истраживању које се спроводи једном у четири године.

## 6.4. Усклађеност између претходних и коначних података

### 6.4.1. Политика дисеминације претходних података

Резултати се објављују у форми коначних података, без објављивања претходних података.

### 6.4.2. Показатељ квалитета – Усклађеност између претходних и коначних података (СС2)

Резултати се објављују у форми коначних података, без објављивања претходних података, те се показатељ не рачуна.

### 6.4.3. Разлози за веће разлике између претходних и коначних података

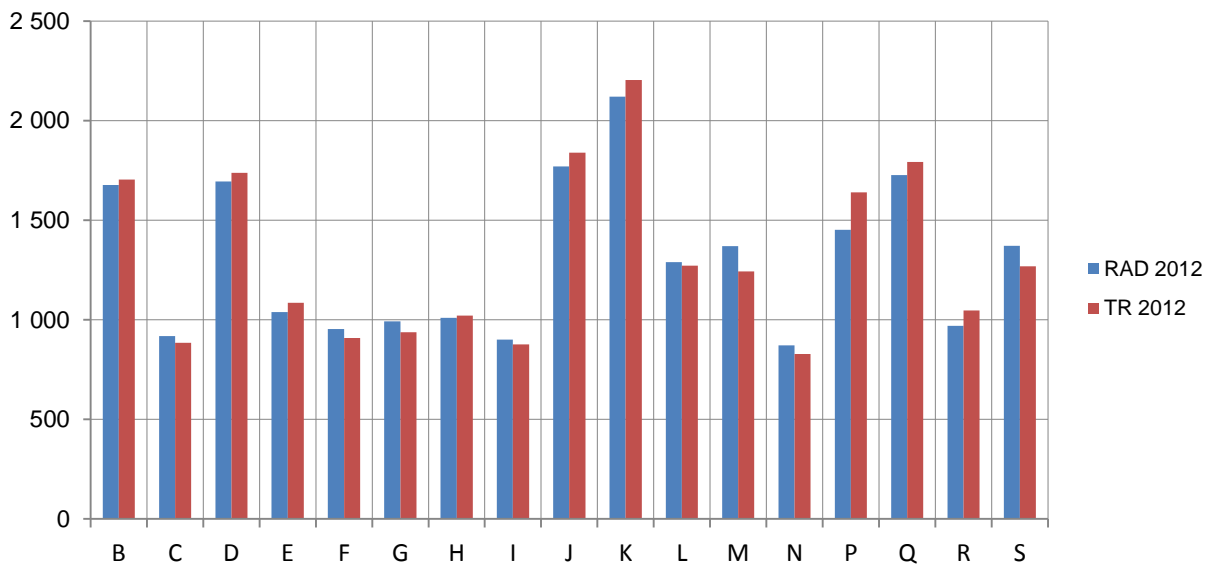
Резултати се објављују у форми коначних података, без објављивања претходних података.

## 6.5. Усклађеност с резултатима референтног истраживања

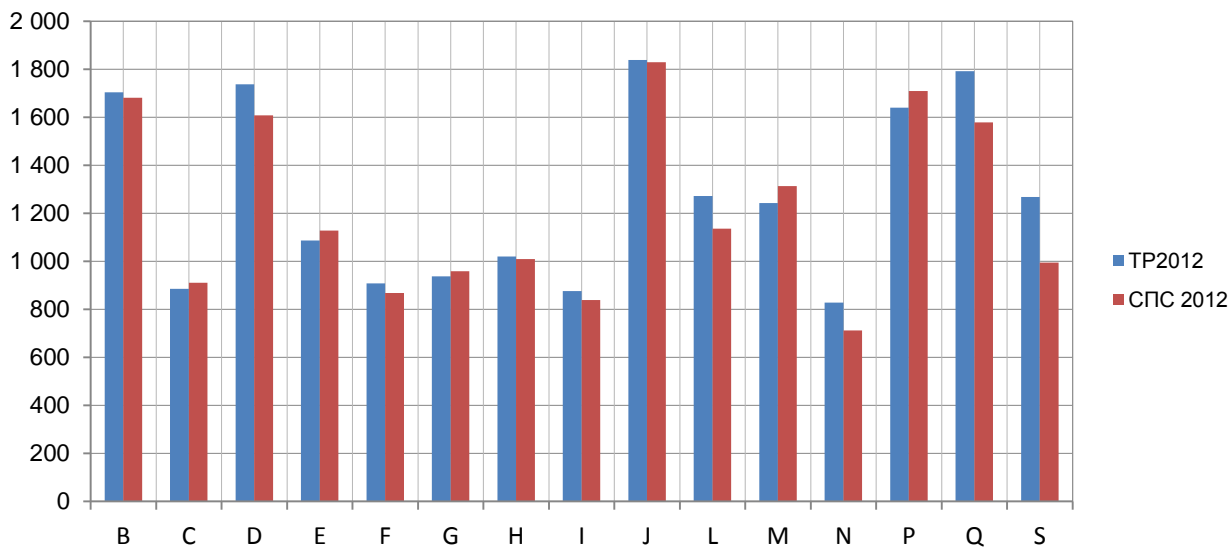
### 6.5.1. Кратак опис референтног истраживања

Подаци о броју запослених и платама могу се упоредити са подацима о броју запослених који се прикупљају провођењем редовног Полугодишњег извјештаја о запосленима и платама (РАД-1).

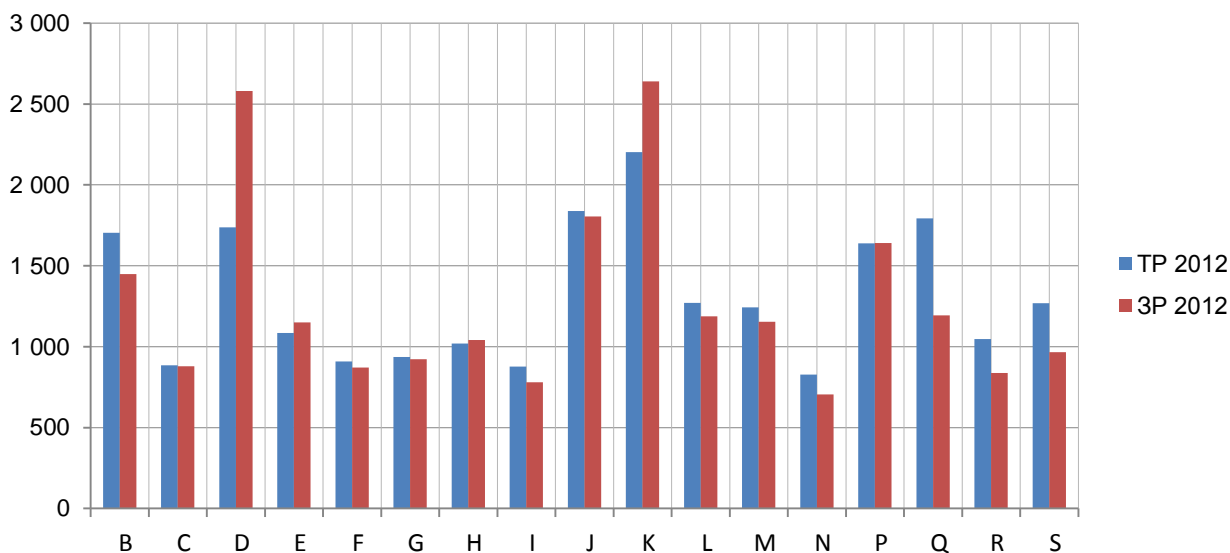
### 6.5.2. Показатељ квалитета и учинка – Усклађеност са референтним подацима (СС3)



Графикон 1. Бруто плате у 2012. години према Извјештају о трошковима рада ТР и Извјештају о запосленима и платама запослених РАД-1



Графикон 2. Бруто плате у 2012. години према Извјештају о трошковима рада ТР и Извјештају о Структурно пословним статистикама СПС



Графикон 3. Бруто плате у 2012. години према Извјештају о трошковима рада ТР и завршним рачунима

### 6.5.3. Разлози за већа одступања

Разлике између ТР и РАД-1

- Извјештај о трошковима рада се односи на трошкове настале у 2012. години, а који су исплаћени закључно са даном попуњавања обрасца док се Извјештај о запосленима и платама запослених (РАД-1) односи на трошкове исплаћене у посматраном периоду без обзира када су настали.

Јединице посматрања у ТР-у су пословни субјекти, а у РАД-1 локалне јединице (уколико се баве другом дјелатношћу или се налазе ван општине сједишта матичне фирме).

## 7. Уступци – компромиси између излазних компоненти квалитета

Није предмет посебних анализа.

## 8. Процјена корисничких потреба и перцепција корисника



## 8.1. Класификовање и разумијевање корисника

Кључни корисници података су:

Савјет министара БиХ, Влада Републике Српске, министарства за рад и социјалну политику; Дирекција за економско планирање; Дирекција за европске интеграције; Агенција за рад и запошљавање БиХ, Завод за запошљавање Републике Српске; Привредна комора, Републичка агенција за развој малих и средњих предузећа, општине, општинске агенције за развој малих и средњих предузећа, пословни субјекти, медији итд.

## 8.2. Мјерење перцепција и задовољства корисника

### 8.2.1. Показатељ квалитета и учинка – Индекс задовољства корисника (US1)

Не обавља се посебно истраживање задовољства корисника овим производом.

### 8.2.2. Показатељ квалитета и учинка – Вријеме протекло од задњег истраживања задовољства корисника (US2)

Не обавља се посебно истраживање задовољства корисника овим производом.

## 9. Трошкови и оптерећеност испитаника/извјештајних јединица

### 9.1. Трошкови Републичког завода за статистику

#### 9.1.1 Показатељ квалитета и учинка – Годишњи оперативни трошкови, просјек према главним трошковним компонентама (PCR1)

Није предмет посебних анализа

### 9.2. Оптерећеност и трошкови испитаника/извјештајних јединица

Није предмет посебних анализа

#### 9.2.1. Показатељ квалитета и учинка – Годишње оптерећење испитаника у часовима и/или финансијским показатељима (PCR2)

Није предмет посебних анализа

### 9.3. Мјере за смањивање трошкова и оптерећености

Мјере које треба предузети у циљу смањења трошкова и оптерећености извјештајних јединица:

- Коришћење административних података.

## 10. Повјерљивост, транспарентност и заштита

### 10.1. Повјерљивост

Повјерљивост података и заштита личних података загарантована је члановима 25. и 27. Закона о статистици Републике Српске („Службени гласник Републике Српске“, бр. 85/03) и Правилником о заштити повјерљивих података Републичког завода за статистику. Повјерљивост статистичких података осигурава се и Законом о заштити личних података („Службени гласник БиХ“, бр. 49/06).

### 10.2. Транспарентност

Корисници су упознати са начином коришћења података. Нису уочене грешке у публикованим издањима, тако да није било потребе за корекцијама и њиховим објављивањем.

### 10.3. Заштита

Наведено у поглављу 10.1.

## 11. Закључак

У наредном периоду потребно је:

- Успоставити процедуре за потпуну евиденцију о исправкама у фази едитовања/уређивања података за све варијабле (не само за кључне);
- У сарадњи са ИТ особљем развити систем за евидентирање броја приступа on-line бази података и броја приступа електронским билтенима и саопштењима за поједине статистичке области (статистичка истраживања);
- Путем посебне Анкете о задовољству корисника обезбиједити информације о задовољству корисника за поједина статистичка истраживања.