

# УГОСТИТЕЉСТВО И ТУРИЗАМ HOTELS AND RESTAURANTS, TOURISM

Број:  
No: **6**

СТАТИСТИЧКИ БИЛТЕН  
STATISTICAL BULLETIN

Бања Лука  
Banja Luka

2010

НАЧЕЛНИК ОДЈЕЉЕЊА ЗА ИЗРАДУ ПУБЛИКАЦИОНИХ БАЗА ПОДАТАКА И СТАТИСТИЧКИХ ПУБЛИКАЦИЈА: Владан Сибиновић  
*HEAD OF DIVISION FOR CREATION OF PUBLICATION DATA BASES AND STATISTICAL PUBLICATIONS: Vladan Sibinović*

РУКОПИС ПРИПРЕМИО: Мирослав Илић  
*PREPARED BY: Miroslav Ilić*

ПРЕВОД: Мирослав Илић  
*TRANSLATION: Miroslav Ilić*

ДИЗАЈН: Александра Зец  
*DESIGN: Aleksandra Zec*

РЕДАКЦИОНИ ОДБОР: Јелена Ђокић, Милка Михолјчић, Нада Јаковљевић, Биљана Ђукић, Богдана Радић  
*REDACTIONAL BOARD: Jelena Đokić, Milka Miholjčić, Nada Jakovljević, Biljana Đukić, Bogdana Radić*

ОДГОВАРА: Др Радмила Чичковић, директор  
*PERSON RESPONSIBLE: Dr Radmila Čičković, Director General*

## ПРЕДГОВОР

Билтен угоститељства и туризма је публикација Републичког завода за статистику која приказује податке из наведених области који се прикупљају сваке године према Статистичком програму Републике Српске. Подаци су приказани за период од 2005–2009. године. Билтен се састоји од три поглавља.

У поглављу Преглед развоја угоститељства и туризма приказани су репрезентативни подаци о одређеним областима.

У поглављу Угоститељство приказан је промет у угоститељству по врсти услуга, тромјесечјима и мјесецима, те по општинама.

Поглавље Туризам приказује податке о доласцима и ноћењима туриста по врсти мјеста, мјесецима, врсти објеката за смјештај (приказани су и смјештајни капацитети по врсти објеката), земљи пребивалишта и по општинама.

Изражавамо захвалност свим сарадницима који су учествовали у прикупљању, контроли, обради, припреми статистичких података и методолошких објашњења, као и у уређивању, превођењу и штампању овог Билтена.

Републички завод за статистику ће бити захвалан на свим примједбама и сугестијама које би могле да допринесу побољшању Билтена.

Др Радмила Чичковић  
директор  
Републичког завода за статистику

*Dr Radmila Čičković*  
*Director General*  
*Republika Srpska Institute of Statistics*

## FOREWORD

*Bulletin on Hotels and restaurants and Tourism Statistics is the publication of Republika Srpska Institute of Statistics, which presents data from these sectors which are collected every year according the Statistical Program of Republika Srpska. The data relate to years 2005–2009. It consists of the three chapters.*

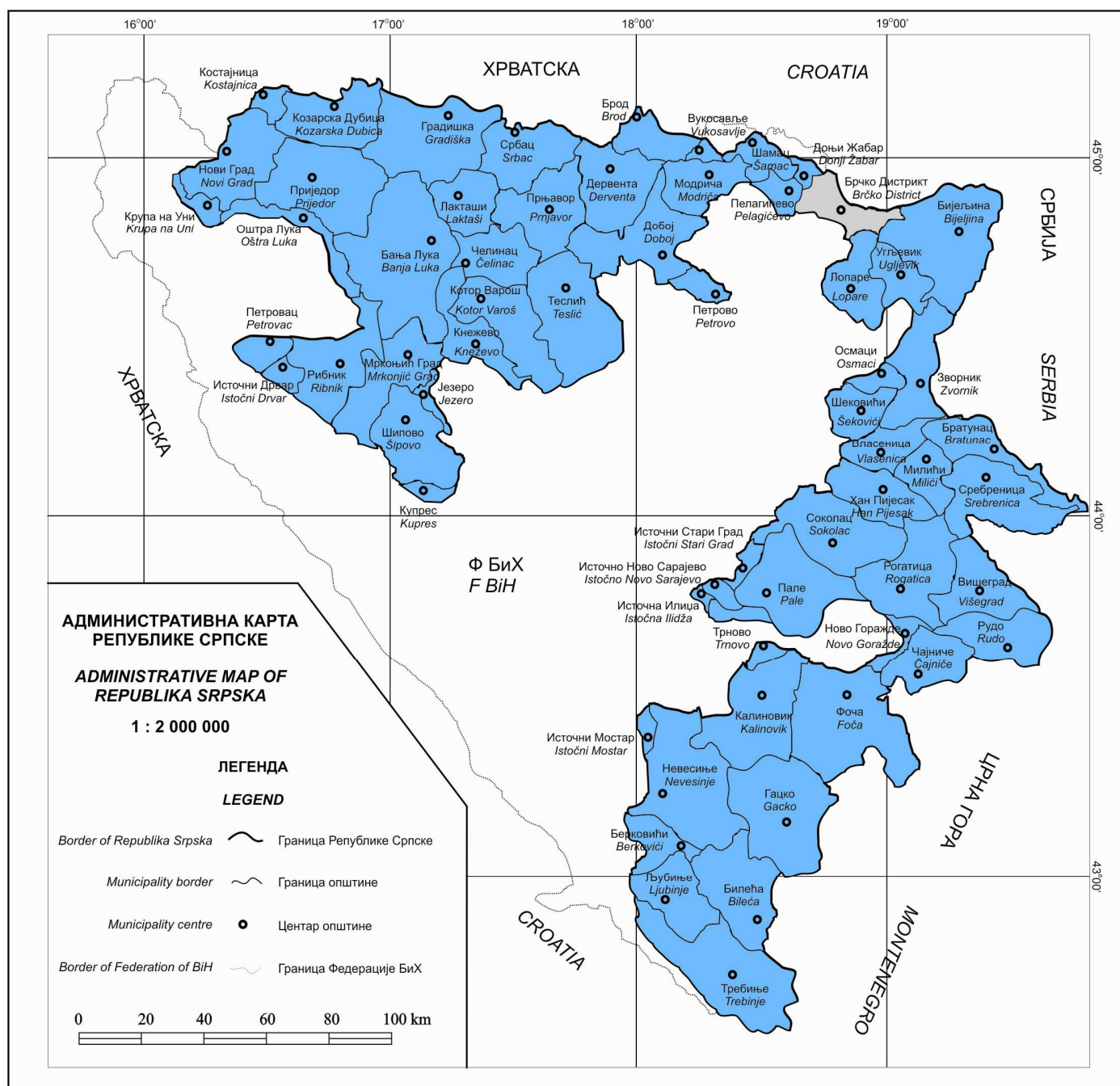
*In section Review of development on hotels and restaurants and tourism, the representative data are presented by determined areas.*

*In section Hotels and restaurants, the turnover in Hotels and restaurants is presented by kind of services, quarters and months and by municipalities.*

*Section Tourism presents data on the tourist arrivals and tourist nights by the type of tourist resorts, months, type of facilities for accommodation (accommodation capacities by the type of facilities are presented), country of residence and by municipalities.*

*We would like to thank all our collaborators who participated in collecting, controlling, processing and preparing of statistical data and methodologies, as well as in editing, translating and printing of this Bulletin.*

*Republika Srpska Institute of Statistics will highly appreciate any remarks and suggestions that could improve our next Bulletin.*



САДРЖАЈ CONTENTS	Страна Page
<b>ПРЕДГОВОР FOREWORD</b> .....	<b>3</b>
<b>МЕТОДОЛОШКА ОБЈАШЊЕЊА NOTES ON METHODOLOGY</b> .....	<b>6</b>
<b>1. ПРЕГЛЕД РАЗВОЈА УГОСТИТЕЉСТВА И ТУРИЗМА REVIEW OF DEVELOPMENT ON HOTELS AND RESTAURANTS AND TOURISM</b> .....	<b>10</b>
1.1. Преглед развоја угоститељства Review of development on hotels and restaurants .....	10
1.2. Преглед развоја туризма Review of development on tourism .....	10
<b>2. УГОСТИТЕЉСТВО HOTELS AND RESTAURANTS</b> .....	<b>11</b>
2.1. Промет у угоститељству по врсти услуга Turnover in hotels and restaurants by kind of services .....	11
2.2. Преглед по врсти услуга Review by kind of services .....	11
2.3. Промет у угоститељству по тромјесечјима и мјесецима Turnover in hotels and restaurants by quarters and months .....	12
2.4. Промет у угоститељству по општинама Turnover in hotels and restaurants by municipalities .....	13
<b>3. ТУРИЗАМ TOURISM</b> .....	<b>21</b>
3.1. Доласци туриста по врсти мјеста Tourist arrivals by the type of tourist resorts .....	21
3.2. Ноћења туриста по врсти мјеста Tourist nights by the type of tourist resorts .....	22
3.3. Доласци туриста по мјесецима Tourist arrivals by month .....	23
3.4. Ноћења туриста по мјесецима Tourist nights by month .....	24
3.5. Доласци туриста по врсти објеката за смјештај Tourist arrivals by the type of facilities for accommodation .....	25
3.6. Ноћења туриста по врсти објеката за смјештај Tourist nights by the type of facilities for accommodation .....	26
3.7. Смјештајни капацитети по врсти објеката за смјештај Accommodation capacities by the type of facilities for accommodation .....	27
3.8. Доласци туриста по земљи пребивалишта Tourist arrivals by country of residence .....	28
3.9. Ноћења туриста по земљи пребивалишта Tourist nights by country of residence .....	29
3.10. Доласци и ноћења туриста по општинама Tourist arrivals and tourist nights by municipalities .....	31
<b>Прилог: Списак туристичких мјеста у Републици Српској Annex: List of tourist resorts in Republika Srpska</b> .....	<b>39</b>

## МЕТОДОЛОШКА ОБЈАШЊЕЊА

### Извори података и обухватност

Подаци који су објављени у овом Билтену добијени су из следећих извјештаја:

- Годишњи извјештај угоститељства (УГ-15)
  - мрежа, радници и промет угоститељства,
- Мјесечни извјештај о туристима и ноћењима (ТУ-11) – подаци о промету гостију у објектима за смјештај и смјештајни капацитети.

Годишњим извјештајем угоститељства (УГ-15) прикупљају се подаци од угоститељских и других предузећа која обављају угоститељску дјелатност.

Мјесечни извјештај о туристима и ноћењима (ТУ-11) достављају угоститељска предузећа и друге организације које пружају услуге смјештаја гостима. Извори података за састављање овог извјештаја су књиге гостију које воде угоститељска предузећа и друге организације које пружају услуге смјештаја.

Код праћења угоститељства нису обухваћене угоститељске радње.

Објашњење неких појмова и  
обиљежја

### УГОСТИТЕЉСТВО

**Угоститељском пословном јединицом** се сматра угоститељски објект предузећа који у пословном, грађевинском и функционалном погледу чини заокружену цјелину, или у оквиру шире грађевинске цјелине има издвојен простор и потребну пословну функционалност за обављање угоститељске дјелатности.

Пословна јединица обавља своју дјелатност, по правилу, у сталним просторијама – објектима (сопственим или закупљеним), најчешће на једном пословном мјесту.

Зависно од врсте угоститељских услуга које претежно пружају, као и техничких могућности и начина услуживања, угоститељске јединице се разврставају на хотеле, мотеле, ресторане, кафане, бифее и др.

## NOTES ON METHODOLOGY

### Source of data and data coverage

*Next reports have been used for collecting data presented in this bulletin:*

- *the data on network, workers and turnover in Hotels and restaurants are taken from Yearly report on Hotels and restaurants (UG-15),*
- *the data on turnover of guests in accommodation facilities and accommodation capacities are taken from Monthly report on tourists and nights (TU-11).*

*The data are obtained through Yearly report on Hotels and restaurants (UG-15), provided by hotel and restaurant enterprises and other enterprises, performing the hotel and restaurant activity.*

*The data are obtained by Monthly report on tourists and nights (TU-11), provided by hotels, restaurants and other units that provide services of guests' accommodation. The guest's books, conducted by the hotel and restaurant enterprises and other organizations providing accommodation to tourists, are the main source for writing report.*

*The data on Hotels and restaurants do not include hotel and restaurant shops.*

*Definitions of some concepts and characteristics*

### HOTELS AND RESTAURANTS

**A hotel and restaurant business unit** is a hotel and restaurant facility of an enterprise which in business, constructional and functional sense makes up a whole or has a separate space and necessary business functionality for performing hotel and restaurant activity.

*A business unit performs its activity as a rule in its permanent premises establishments (owned or rented), most of the time at one business place.*

*Depending on the type of hotel and restaurant services predominantly rendered, technical facilities and kind of servicing, the hotel and restaurant units are classified into hotels, motels, restaurants, cafes, buffets, etc.*

**Промет у угоститељству** представља књиговодствено обрачунату вриједност извршених угоститељских услуга (смјештај, храна, точење пића) и других услуга које се уобичајено обављају у угоститељству (превоз путника и пртљага, туристичке услуге, продаја дувана и предмета за успомену и др.).

У вриједност извршених услуга укључен је порез на промет, односно порез на додану вриједност од 2006. године.

**Запослени** су сва лица која раде на пословима угоститељске дјелатности, са стањем 31. августа за посматране године.

## ТУРИЗАМ

**Туризам** представља активност лица која путују у мјеста изван свог уобичајеног мјеста боравка и бораве у њима најдуже до годину дана без прекида, а ради одмора, послова и из других разлога који се не односе на обављање неке активности које плаћа мјесто посјете.

**Посјетилац** је свако лице које путује у неко мјесто изван своје уобичајене околине на период који не прелази 12 узастопних мјесеци, а главна сврха путовања није обављање неке активности коју плаћа мјесто посјете. У зависности од дужине боравка посјетиоци се дијеле на туристе и излетнике.

**Туристом** се сматра свако лице које путује у неко мјесто изван свог пребивалишта и проведе најмање једну ноћ у угоститељском или неком другом објекту за смјештај гостију, а мотиви боравка у угоститељском објекту могу бити: одмор, послови (конгреси, сајмови и изложбе, мисије међународних организација и сл.), здравље, учествовање у спортским догађајима и сл.

**Доласци** су дефинисани као број гостију који бораве једну или више ноћи у смјештајном објекту у посматраном периоду. Обухватају се и дјеца, без обзира на узраст. Не обухватају се гости који стално станују у објекту (особље објекта, власник објекта и чланови његовог домаћинства и сл.), као ни лица која имају статус избјеглице.

Број долазака не одговара броју лица која путују. Једно лице може да путује више пута у току године и сваки пут се његов долазак региструје у смјештајном објекту у коме борави. Такође, једно лице може у току једног путовања да посјећује више мјеста и у сваком објекту у коме борави током тог путовања региструје се његов долазак.

***The turnover in hotel and restaurant activity** represents calculated value of accounting of performed hotel and restaurant services (accommodation, food, drinks) and other services, usually performed in the hotel and restaurant activity (passengers and luggage transportation, tourist services, sale of tobacco and souvenirs, etc.).*

*Tax on the turnover is included in the value of the performed services and VAT from 2006.*

***Employees** cover all persons engaged in hotel and restaurant activity, on 31<sup>st</sup> August for observed years.*

## TOURISM

***Tourism** comprises the activities of persons traveling to and staying in places outside their usual environment for not more than one consecutive year, for holiday, business and other purposes not related to the exercise of an activity remunerated from within the place visited.*

***A visitor** is any person traveling to a place other than that of his/her usual environment for less than 12 consecutive months and whose main purpose of the visit is other than the exercise of an activity remunerated from within the place visited. Depending on the length of stay visitors are divided into tourists and picnickers.*

***A tourist** is any person traveling to a place other than that of his/her usual place of residence and spending at least one night in a hotel, restaurant or some other accommodation establishment, and whose main purpose of visit may be one of the following: holiday, business (congresses, fairs and expositions, missions of international organizations etc.), health, participation in sports etc.*

***Tourist arrivals** are defined as a number of guests staying one night or more in accommodation facility in observed period. Children are also covered, regardless of age. Not included: guests which are permanent residents of the facility (facility staff, owner and members of his households, etc.), as well as persons having status of refugees.*

*The number of arrivals cannot be assumed to be equal to the number of persons traveling. A person can travel many times during a year and each time his/her arrival is registered in accommodation facility in which he/she stays. A person can also visit many places during the single trip and his/her arrivals in each accommodation facility during the course of the trip are registered.*

У овом билтену исказан је број долазака и остварени број ноћења туриста, а не број туриста.

**Ноћења** су представљена бројем ноћења које остваре гости у смјештајном капацитету.

**Земља припадности госта** се одређује на основу држављанства из пасоша или друге одговарајуће путне исправе.

**Домаћи турист** је свако лице са пребивалиштем у Босни и Херцеговини и Републици Српској које у неком мјесту у земљи изван мјеста свог пребивалишта проведе најмање једну ноћ у угоститељском или другом објекту за смјештај гостију.

**Страни турист** је свако лице са пребивалиштем изван Босне и Херцеговине, а које привремено борави у Републици Српској и које проведе најмање једну ноћ у угоститељском или другом објекту за смјештај гостију.

**Туристичким мјестом** се сматра оно које испуњава следеће основне услове:

- атрактивне (природне љепоте, љековити извори, културно-историјски споменици, разне културне, забавне и спортске приредбе итд.),
- комуникативне (могућност приступа, саобраћајне везе и сл.),
- рецептивне (објекти за смјештај и уз њих потребни пратећи објекти за пружање разних услуга – трговинских, занатских, ПТТ услуга и сл., као и паркови, купалишта, шеталишта и др.).

**Бањска мјеста** су она мјеста код којих је љековитост термалних или минералних вода и осталих геолошко-минеролошких састојака, научно-медицински или емпиријски утврђена и која имају одговарајуће објекте са уређајима за лијечење и опоравак посјетилаца.

**Планинска мјеста** су углавном она мјеста која се налазе изнад 500 метара надморске висине, или леже у територијалном оквиру неке планине.

**Остала туристичка мјеста** су друга мјеста која посједују атрактивне факторе (нпр. климатске, затим културно-историјске споменике и сл.), ријечна и језерска мјеста и др., а која се не могу разврстати у напријед наведена мјеста.

**Остала мјеста** су сва остала мјеста која се не могу разврстати ни у једну од претходних група, а располажу угоститељским објектима за смјештај.

*This Bulletin covers a number of tourist arrivals and nights, but not a number of tourists.*

**Tourist nights** are defined as a number of nights realized by guests in an accommodation establishment.

**The guest's country** is determined by nationality from passport or some other travel document.

**Domestic tourist** is a person with permanent residence in Bosnia and Herzegovina and Republika Srpska spending at least one night in a hotel or some other accommodation facility other their place of residence.

**Foreign tourist** is a person with permanent residence outside Bosnia and Herzegovina and temporarily resides in Republika Srpska and who spends at least one night in a hotel or some other accommodation facility.

**A tourist resort** is the place which meets the following main conditions:

- attractiveness (natural beauties, curative springs, cultural-historical monuments, various cultural, entertainment and sport events, etc.),
- communications (possibility of access, transport facilities, etc.),
- reception facilities (accommodation and accompanying facilities for rendering different services – trade, craft, PTT, parks, bathing facilities, promenades, etc.).

**Spa resorts** are places with curative characteristics of thermal or mineral waters and other geological and mineralogical elements being scientifically and medically or empirically established and which have corresponding establishments with installations for medical treatment and recovery of visitors.

**Mountain resorts** are, as a rule, places situated over 500 meters of height above sea level, or located in the territorial area of a certain mountain.

**Other tourist resorts** are other places possessing attractive factors (e.g. climate, cultural-historical monuments, etc.), river and lake resorts, etc., which cannot be classified into above mentioned places.

**Other resorts** are all other places which cannot be classified into any of preceding groups, which have hotel and restaurant establishments for accommodation.



**Објекти за смјештај** су угоститељски објекти у којима се претежно пружају услуге смјештаја, као и објекти установа здравствене заштите у којима пацијенти бораве ради медицинске рехабилитације коришћењем првенствено природних чинилаца. То су: хотели, мотели, пансиони, преноћишта, гостионице, бањска и климатска лјечилишта, планинарски домови и куће, омладинска и дјечија одмаралишта и остало.

**Број соба** обухвата собе које су расположиве за изнајмљивање гостима са стањем крајем мјесеца, односно са стањем посљедњег дана у мјесецу када је цио објекат био отворен. Апартамент је приказан као једна соба.

**Лежаји** обухватају сталне и помоћне лежаје. Стални лежаји су кревети и други лежаји за спавање који су инсталирани у соби и припадају редовној опреми собе.

Кревет за двоје се рачуна као два кревета. Помоћни лежаји су кревети и други лежаји за спавање који не чине редовну опрему собе, већ се накнадно уносе у собу ради повећања капацитета у току главне туристичке сезоне или на захтјев госта, као и лежаји који се већ налазе у соби, а користе се првенствено за поподневни одмор гостију или за сједење током дана.

Основни материјал статистике угоститељства и туризма се припрема и обрађује у Републичком заводу за статистику.

Садржај образаца према којима је рађена обрада је прописан Статистичким програмом Републике Српске.

**Accommodation establishments** are hotel and restaurant establishments rendering accommodation services including health establishments for medical rehabilitation. As regard type they are hotels, motels, boarding houses, overnight accommodations, inns, spa and climatic cures, mountain huts and shelters, youth and children's rest homes and other.

**The number of rooms** covers rooms available for renting to guests as of end of a month that is as of last day in a month when establishment was open. A suite is shown as one room.

**Beds** include permanent and accessory beds. Permanent beds are beds and other sleeping facilities installed in a room as a part of regular room equipment.

Double bed is shown as two beds. Accessory beds are beds and other sleeping facilities not being the part of regular room equipment but additional ones that supplement accommodation capacity during the season or on guest's request as well as those, being already in the room, used for afternoon rest of guests or sitting during the day.

Basic materials on Statistics of Hotels and restaurants and Tourism Statistics are prepared and processed in Republika Srpska Institute of Statistics.

Republika Srpska Statistical Programme prescribes the content of forms, according to which the data processing was made.

#### Објашњење знакова

- нема појаве
- ... не располаже се податком
- <sup>1)</sup> ознака за напомену

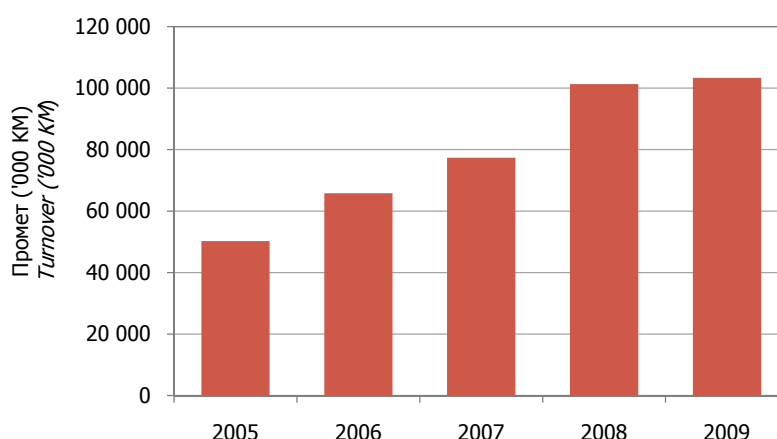
#### Explanation of symbols

- no occurrence
- ... data not available
- <sup>1)</sup> footnote

## 1. ПРЕГЛЕД РАЗВОЈА УГОСТИТЕЉСТВА И ТУРИЗМА REVIEW OF DEVELOPMENT ON HOTELS AND RESTAURANTS AND TOURISM

### 1.1. ПРЕГЛЕД РАЗВОЈА УГОСТИТЕЉСТВА REVIEW OF DEVELOPMENT ON HOTELS AND RESTAURANTS

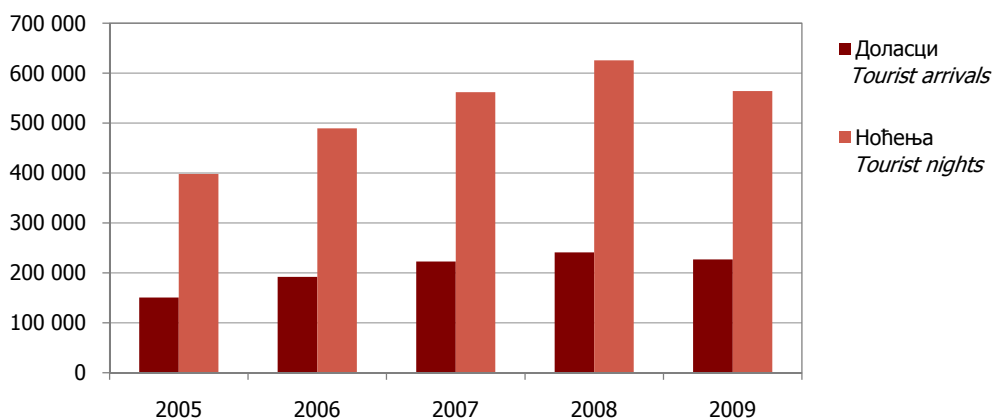
	Пословне јединице <i>Business units</i>	Запослени <i>Persons in employment</i>	Лежаји <i>Beds</i>	Промет, КМ <i>Turnover, in KM</i>
2005	380	3 744	6 578	50 224 156
2006	413	4 065	7 818	65 794 347
2007	437	4 342	8 357	77 341 480
2008	501	4 837	8 424	101 297 583
2009	504	4 673	8 545	103 334 702



Графикон 1. Промет у угоститељству по годинама  
Graph 1. Turnover in hotels and restaurants by years

### 1.2. ПРЕГЛЕД РАЗВОЈА ТУРИЗМА REVIEW OF DEVELOPMENT ON TOURISM

	Собе <i>Rooms</i>	Лежаји <i>Beds</i>	Доласци туриста <i>Tourist arrivals</i>			Ноћења туриста <i>Tourist nights</i>		
			укупно <i>total</i>	домаћи <i>domestic</i>	страни <i>foreign</i>	укупно <i>total</i>	домаћи <i>domestic</i>	страни <i>foreign</i>
2005	3 083	6 578	150 526	95 547	54 979	397 976	275 461	122 515
2006	3 696	7 818	191 934	118 997	72 937	489 441	322 129	167 312
2007	3 954	8 357	222 729	132 057	90 672	561 995	356 557	205 438
2008	3 952	8 424	241 145	139 961	101 184	625 842	388 739	237 103
2009	4 033	8 545	226 957	133 047	93 910	564 091	355 481	208 610

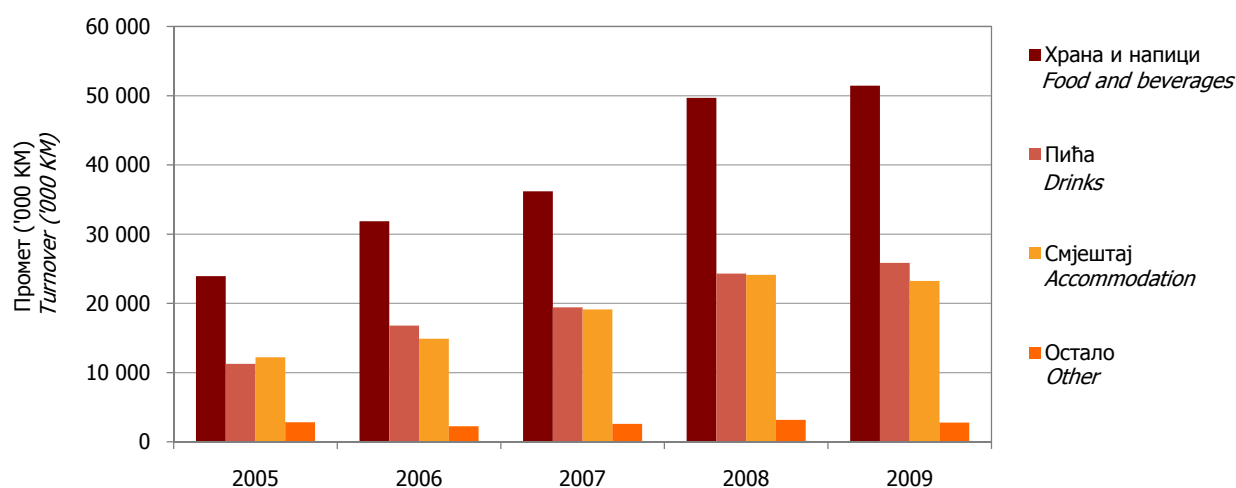


Графикон 2. Доласци и ноћења туриста по годинама  
Graph 2. Tourist arrivals and tourist nights by years

## 2. УГОСТИТЕЉСТВО HOTELS AND RESTAURANTS

### 2.1. ПРОМЕТ У УГОСТИТЕЉСТВУ ПО ВРСТИ УСЛУГА TURNOVER IN HOTELS AND RESTAURANTS BY KIND OF SERVICES

	Промет по врсти услуга, KM <i>Turnover by kind of services, in KM</i>					Пословне јединице <i>Business units</i>	Запослени <i>Persons in employment</i>
	укупно <i>total</i>	храна и напаци <i>food and beverages</i>	алкохолна и безалкохолна пића <i>alcoholic and non- alcoholic drinks</i>	смјештај <i>accommodation</i>	остало <i>other</i>		
2005	50 224 156	23 926 822	11 261 055	12 209 140	2 827 139	380	3 744
2006	65 794 347	31 873 863	16 780 125	14 904 691	2 235 668	413	4 065
2007	77 341 480	36 181 917	19 435 760	19 120 137	2 603 666	437	4 342
2008	101 297 583	49 692 812	24 313 897	24 131 414	3 159 460	501	4 837
2009	103 334 702	51 445 670	25 856 564	23 253 392	2 779 076	504	4 673



Графикон 3. Промет у угоститељству по врсти услуга  
Graph 3. Turnover in hotels and restaurants by kind of services

### 2.2. ПРЕГЛЕД ПО ВРСТИ УСЛУГА REVIEW BY KIND OF SERVICES

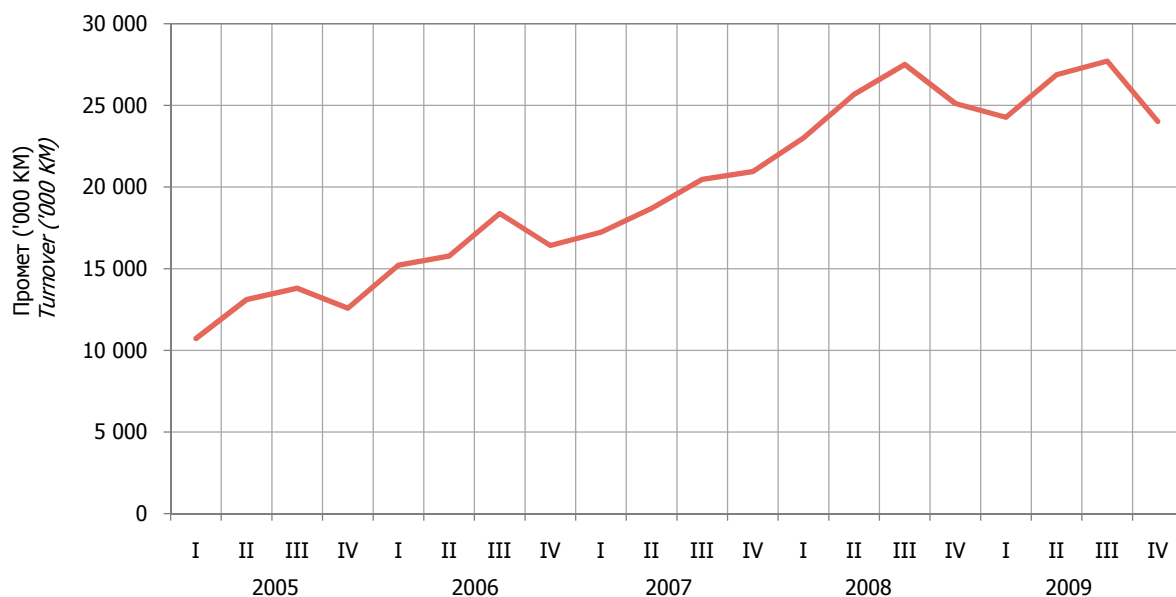
у KM / in KM

	2005	2006	2007	2008	2009	
УКУПНО	50 224 156	65 794 347	77 341 480	101 297 583	103 334 702	TOTAL
Пиво	2 813 985	3 772 564	4 421 533	5 766 420	6 216 619	Beer
Вино	1 242 414	1 975 167	2 487 065	3 248 201	3 452 362	Wine
Ракија	531 756	936 953	1 153 829	1 255 763	1 338 916	Brandy
Жестока пића	1 507 930	2 088 829	2 344 231	2 809 642	2 829 318	Spirits
Воћни сокови – концентровани	168 415	274 720	560 978	531 560	711 620	Fruit juices – concentrated
Воћни сокови – неконцентровани	1 810 090	2 779 016	3 006 957	3 817 674	3 614 388	Fruit juices – non-concentrated
Сода вода и минерална вода	1 181 144	2 052 271	2 233 060	2 643 540	3 029 312	Soda-water and mineral water
Остала безалкохолна пића	2 005 321	2 900 605	3 228 107	4 241 097	4 664 029	Other non-alcoholic drinks
Храна	21 360 968	28 366 410	31 592 788	43 416 626	43 713 200	Food
Напаци (кафа, чај и сл.)	2 565 854	3 507 453	4 589 129	6 276 186	7 732 470	Beverages (coffee, tea, etc.)
Дуван и шибице	137 192	197 769	161 937	456 986	178 506	Tobacco and matches
Остали робни промет	318 294	326 997	352 109	638 434	731 924	Other commodity turnover
Ноћења	12 209 140	14 904 691	19 120 137	24 131 414	23 253 392	Nights
Остали неробни промет	2 371 653	1 710 902	2 089 620	2 064 040	1 868 646	Other non-commodity turnover

2.3. ПРОМЕТ У УГОСТИТЕЉСТВУ ПО ТРОМЈЕСЕЧЈИМА И МЈЕСЕЦИМА  
TURNOVER IN HOTELS AND RESTAURANTS BY QUARTERS AND MONTHS

у хиљ. КМ / in thousands KM

	2005	2006	2007	2008	2009	
УКУПНО	50 224	65 794	77 341	101 298	103 335	TOTAL
I ТРОМЈЕСЕЧЈЕ	10 729	15 215	17 235	23 003	24 725	I QUARTER
јануар	3 407	5 039	5 808	8 018	8 269	January
фебруар	3 362	4 606	5 446	7 272	7 980	February
март	3 960	5 570	5 981	7 713	8 476	March
II ТРОМЈЕСЕЧЈЕ	13 104	15 776	18 693	25 669	26 880	II QUARTER
април	3 742	4 621	5 467	6 977	7 943	April
мај	4 509	5 523	6 365	9 183	9 575	May
јуни	4 853	5 632	6 861	9 509	9 362	June
III ТРОМЈЕСЕЧЈЕ	13 808	18 382	20 467	27 507	27 714	III QUARTER
јули	4 820	6 218	7 321	9 317	9 733	July
август	4 636	6 150	6 957	9 624	9 426	August
септембар	4 352	6 014	6 189	8 566	8 555	September
IV ТРОМЈЕСЕЧЈЕ	12 583	16 421	20 946	25 119	24 016	IV QUARTER
октобар	4 187	5 404	7 058	8 578	8 304	October
новембар	3 909	5 147	6 246	7 652	7 204	November
децембар	4 487	5 870	7 642	8 889	8 508	December



Графикон 4. Промет у угоститељству по тромјесечјима  
Graph 4. Turnover in hotels and restaurants by quarters

2.4. ПРОМЕТ У УГОСТИТЕЉСТВУ ПО ОПШТИНАМА  
TURNOVER IN HOTELS AND RESTAURANTS BY MUNICIPALITIES

		Промет по врсти услуга, КМ <i>Turnover by kind of services, in KM</i>					Пословне јединице <i>Business units</i>	Запослени <i>Persons in employment</i>	
		укупно <i>total</i>	храна и напици <i>food and beverages</i>	алкохолна и безалкохолна пића <i>alcoholic and non-alcoholic drinks</i>	смјештај <i>accommo- dation</i>	остало <i>other</i>			
УКУПНО	2005	50 224 156	23 926 822	11 261 055	12 209 140	2 827 139	380	3 744	2005 TOTAL
	2006	65 794 347	31 873 863	16 780 125	14 904 691	2 235 668	413	4 065	2006
	2007	77 341 480	36 181 917	19 435 760	19 120 137	2 603 666	437	4 342	2007
	2008	101 297 583	49 692 812	24 313 897	24 131 414	3 159 460	501	4 837	2008
	2009	103 334 702	51 445 670	25 856 564	23 253 392	2 779 076	504	4 673	2009
Бања Лука <sup>1)</sup>	2005	13 270 711	5 806 114	3 045 237	4 173 460	245 900	78	825	2005 Banja Luka <sup>1)</sup>
	2006	17 702 315	8 084 304	4 100 026	5 183 283	334 702	83	880	2006
	2007	19 395 855	8 354 059	4 672 223	6 028 557	341 016	86	956	2007
	2008	26 889 926	12 683 706	6 414 046	7 440 056	352 118	98	1 124	2008
	2009	27 955 775	13 370 927	6 599 779	7 716 230	268 839	105	1 161	2009
Берковићи	2005	-	-	-	-	-	-	-	2005 Berkovići
	2006	-	-	-	-	-	-	-	2006
	2007	-	-	-	-	-	-	-	2007
	2008	-	-	-	-	-	-	-	2008
	2009	-	-	-	-	-	-	-	2009
Бијељина	2005	4 164 689	1 721 236	1 068 730	671 186	703 537	41	339	2005 Bijeljina
	2006	6 288 040	3 174 423	1 979 789	781 613	352 215	44	351	2006
	2007	8 235 789	4 120 146	2 636 015	923 946	555 682	51	402	2007
	2008	10 827 635	6 064 282	2 861 089	1 361 852	540 412	58	466	2008
	2009	11 654 201	5 793 143	3 640 970	1 735 331	484 757	54	455	2009
Билећа	2005	39 845	2 240	37 605	-	-	3	8	2005 Bileća
	2006	306 109	134 358	159 804	11 947	-	3	41	2006
	2007	442 651	172 354	201 568	68 729	-	4	29	2007
	2008	338 827	133 372	144 387	61 068	-	3	19	2008
	2009	246 761	98 988	97 571	50 202	-	4	22	2009
Братунац	2005	89 055	19 324	29 550	31 236	8 945	2	8	2005 Bratunac
	2006	81 126	32 373	28 665	20 088	-	2	6	2006
	2007	101 747	31 281	35 362	35 104	-	3	9	2007
	2008	131 633	45 601	49 271	36 761	-	4	11	2008
	2009	134 620	44 072	49 195	41 353	-	5	12	2009
Брод	2005	426 663	322 605	95 079	8 979	-	3	64	2005 Brod
	2006	110 574	66 588	22 091	21 895	-	3	62	2006
	2007	165 588	127 072	18 433	20 083	-	3	65	2007
	2008	979 226	718 850	196 840	63 536	-	4	60	2008
	2009	1 342 469	1 105 808	192 623	44 038	-	3	63	2009
Вишеград	2005	1 133 621	491 065	179 129	332 762	130 665	3	96	2005 Višegrad
	2006	1 170 975	524 361	196 360	322 671	127 583	4	108	2006
	2007	1 271 965	563 610	119 062	532 174	57 119	3	85	2007
	2008	1 387 007	655 745	135 630	529 128	66 504	4	132	2008
	2009	1 683 095	852 392	221 527	537 840	71 336	5	113	2009

<sup>1)</sup> Подаци се односе на град Бања Лука / Data refer to the city of Banja Luka

2.4. ПРОМЕТ У УГОСТИТЕЉСТВУ ПО ОПШТИНАМА  
TURNOVER IN HOTELS AND RESTAURANTS BY MUNICIPALITIES

(наставак--continued)

		Промет по врсти услуга, КМ Turnover by kind of services, in KM					Пословне јединице Business units	Запослени Persons in employment	
		укупно total	храна и напици food and beverages	алкохолна и безалкохолна пића alcoholic and non-alcoholic drinks	смјештај accommo- dation	остало other			
Власеница	2005	269 762	230 460	17 824	21 478	-	3	20	2005 Vlasenica
	2006	601 472	349 186	149 243	90 177	12 866	3	30	2006
	2007	604 942	390 945	100 526	92 805	20 666	3	24	2007
	2008	492 850	312 054	68 862	111 934	-	1	5	2008
	2009	418 047	222 286	92 633	62 286	40 842	3	33	2009
Вукозавље	2005	-	-	-	-	-	-	-	2005 Vukosavlje
	2006	-	-	-	-	-	-	-	2006
	2007	-	-	-	-	-	-	-	2007
	2008	-	-	-	-	-	-	-	2008
	2009	-	-	-	-	-	-	-	2009
Гацко	2005	1 953 722	1 112 628	681 241	141 837	18 016	10	161	2005 Gacko
	2006	1 887 419	1 241 064	536 682	97 188	12 485	9	170	2006
	2007	1 996 891	1 328 847	535 137	123 095	9 812	9	164	2007
	2008	2 023 096	1 284 086	585 825	140 456	12 729	8	159	2008
	2009	2 062 987	1 433 191	455 428	156 819	17 549	8	135	2009
Градишка	2005	950 033	581 491	287 434	40 178	40 930	13	84	2005 Gradiška
	2006	1 247 396	629 419	473 140	101 099	43 738	14	85	2006
	2007	1 535 504	846 218	458 803	191 349	39 134	17	96	2007
	2008	1 931 169	947 813	693 924	247 330	42 102	20	107	2008
	2009	2 395 626	1 283 229	828 179	225 894	58 324	22	116	2009
Дервента	2005	402 109	180 840	98 124	123 145	-	3	18	2005 Derventa
	2006	430 536	226 689	104 878	98 969	-	3	25	2006
	2007	560 312	338 162	135 573	86 577	-	5	30	2007
	2008	1 072 541	563 147	295 806	212 850	738	7	51	2008
	2009	1 350 862	635 668	521 031	194 163	-	9	51	2009
Добој	2005	1 632 779	612 631	452 371	180 550	387 227	11	112	2005 Doboj
	2006	1 866 349	874 715	631 161	154 758	205 715	13	124	2006
	2007	2 506 768	1 132 861	647 125	455 388	271 394	13	141	2007
	2008	3 376 443	1 761 644	859 413	573 732	181 654	20	194	2008
	2009	3 202 247	1 834 114	786 422	497 352	84 359	18	119	2009
Доњи Жабар	2005	12 100	4 500	7 600	-	-	1	3	2005 Donji Žabar
	2006	17 420	6 640	10 780	-	-	1	3	2006
	2007	88 248	51 945	31 603	4 700	-	3	12	2007
	2008	127 220	69 758	51 822	5 640	-	3	12	2008
	2009	93 554	55 275	38 279	-	-	2	7	2009
Зворник	2005	1 048 552	791 508	155 943	53 992	47 109	6	82	2005 Zvornik
	2006	1 000 862	779 584	181 178	36 381	3 719	5	64	2006
	2007	1 328 637	930 472	310 613	87 120	432	7	88	2007
	2008	1 209 848	740 626	379 820	74 453	14 949	7	86	2008
	2009	1 365 293	762 253	364 335	196 396	42 309	10	72	2009

2.4. ПРОМЕТ У УГОСТИТЕЉСТВУ ПО ОПШТИНАМА  
TURNOVER IN HOTELS AND RESTAURANTS BY MUNICIPALITIES

(наставак—continued)

		Промет по врсти услуга, КМ Turnover by kind of services, in KM					Пословне јединице Business units	Запослени Persons in employment	
		укупно total	храна и напици food and beverages	алкохолна и безалкохолна пића alcoholic and non-alcoholic drinks	смјештај accommo- dation	остало other			
Источна Илиџа	2005	1 004 175	380 131	248 103	301 798	74 143	10	55	2005 Istočna Ilidža
	2006	1 105 909	383 352	321 006	354 200	47 351	9	62	2006
	2007	1 482 848	484 489	435 798	488 512	74 049	10	107	2007
	2008	1 522 408	483 746	337 582	657 733	43 347	10	84	2008
	2009	1 858 505	678 870	350 180	782 430	47 025	10	85	2009
Источни Дрвар	2005	-	-	-	-	-	-	-	2005 Istočni Drvar
	2006	-	-	-	-	-	-	-	2006
	2007	-	-	-	-	-	-	-	2007
	2008	-	-	-	-	-	-	-	2008
	2009	-	-	-	-	-	-	-	2009
Источни Мостар	2005	-	-	-	-	-	-	-	2005 Istočni Mostar
	2006	-	-	-	-	-	-	-	2006
	2007	-	-	-	-	-	-	-	2007
	2008	-	-	-	-	-	-	-	2008
	2009	-	-	-	-	-	-	-	2009
Источни Стари Град	2005	-	-	-	-	-	-	-	2005 Istočni Stari
	2006	19 649	15 357	4 292	-	-	1	2	2006 Grad
	2007	36 138	26 781	9 357	-	-	1	2	2007
	2008	-	-	-	-	-	-	-	2008
	2009	-	-	-	-	-	-	-	2009
Источно Ново Сарајево	2005	102 763	55 722	20 609	26 432	-	2	9	2005 Istočno Novo
	2006	360 278	127 866	207 148	25 264	-	5	54	2006 Sarajevo
	2007	431 417	193 591	179 426	46 364	12 036	5	55	2007
	2008	1 525 867	927 210	519 454	59 307	19 896	7	84	2008
	2009	1 737 316	1 087 966	607 504	36 119	5 727	7	62	2009
Језеро	2005	-	-	-	-	-	-	-	2005 Jezero
	2006	-	-	-	-	-	-	-	2006
	2007	-	-	-	-	-	-	-	2007
	2008	-	-	-	-	-	-	-	2008
	2009	-	-	-	-	-	-	-	2009
Калиновик	2005	-	-	-	-	-	-	-	2005 Kaliinovik
	2006	-	-	-	-	-	-	-	2006
	2007	-	-	-	-	-	-	-	2007
	2008	-	-	-	-	-	-	-	2008
	2009	-	-	-	-	-	-	-	2009
Кнежево	2005	124 764	72 039	28 275	23 298	1 152	5	26	2005 Kneževo
	2006	37 311	17 130	16 234	3 223	724	4	24	2006
	2007	13 444	4 233	7 171	2 040	-	3	3	2007
	2008	226 585	72 815	124 932	26 857	1 981	7	17	2008
	2009	18 922	2 507	12 565	3 850	-	4	15	2009

2.4. ПРОМЕТ У УГОСТИТЕЉСТВУ ПО ОПШТИНАМА  
TURNOVER IN HOTELS AND RESTAURANTS BY MUNICIPALITIES

(наставак--continued)

		Промет по врсти услуга, КМ Turnover by kind of services, in KM					Пословне јединице Business units	Запослени Persons in employment	
		укупно total	храна и напици food and beverages	алкохолна и безалкохолна пића alcoholic and non-alcoholic drinks	смјештај accommo- dation	остало other			
Козарска Дубица	2005	1 325 399	610 104	59 695	655 600	-	8	113	2005 Kozarska Dubica
	2006	947 205	597 319	117 371	232 515	-	8	47	2006
	2007	792 940	459 581	101 491	231 868	-	9	39	2007
	2008	1 720 727	883 384	212 829	624 514	-	10	47	2008
	2009	1 785 352	922 811	178 128	684 413	-	9	33	2009
Костајница	2005	10 148	1 258	8 890	-	-	1	2	2005 Kostajnica
	2006	10 021	1 396	8 625	-	-	1	1	2006
	2007	38 020	13 470	16 814	7 736	-	2	3	2007
	2008	108 208	38 826	53 517	15 865	-	4	9	2008
	2009	160 040	44 711	81 103	34 226	-	4	11	2009
Котор Варош	2005	127 368	54 266	41 944	31 158	-	3	12	2005 Kotor Varoš
	2006	166 893	55 164	72 220	39 509	-	5	15	2006
	2007	239 332	131 533	45 358	62 441	-	4	14	2007
	2008	263 302	133 446	52 214	77 642	-	4	12	2008
	2009	143 290	65 522	28 811	48 957	-	4	13	2009
Крупа на Уни	2005	-	-	-	-	-	-	-	2005 Krupa na Uni
	2006	-	-	-	-	-	-	-	2006
	2007	-	-	-	-	-	-	-	2007
	2008	-	-	-	-	-	-	-	2008
	2009	-	-	-	-	-	-	-	2009
Купрес	2005	-	-	-	-	-	-	-	2005 Kupres
	2006	-	-	-	-	-	-	-	2006
	2007	-	-	-	-	-	-	-	2007
	2008	-	-	-	-	-	-	-	2008
	2009	-	-	-	-	-	-	-	2009
Лакташи	2005	1 725 903	558 445	417 348	688 869	61 241	9	158	2005 Laktaši
	2006	5 226 045	2 244 138	1 776 559	1 146 705	58 643	12	240	2006
	2007	5 663 093	2 473 537	1 806 949	1 310 586	72 021	10	306	2007
	2008	6 788 067	3 069 882	2 018 859	1 520 282	179 044	16	291	2008
	2009	8 615 691	3 835 148	2 839 428	1 506 322	434 793	17	345	2009
Лопаре	2005	239 173	171 739	56 981	10 453	-	4	31	2005 Lopare
	2006	146 593	102 149	37 293	7 151	-	3	25	2006
	2007	152 508	94 298	48 904	4 856	4 450	3	21	2007
	2008	85 171	32 983	28 025	3 518	20 645	2	12	2008
	2009	11 205	5 658	5 371	116	60	1	9	2009
Љубиње	2005	-	-	-	-	-	-	-	2005 Ljubinje
	2006	-	-	-	-	-	-	-	2006
	2007	12 572	3 424	9 148	-	-	1	3	2007
	2008	8 056	1 265	6 791	-	-	1	3	2008
	2009	-	-	-	-	-	-	-	2009



2.4. ПРОМЕТ У УГОСТИТЕЉСТВУ ПО ОПШТИНАМА  
TURNOVER IN HOTELS AND RESTAURANTS BY MUNICIPALITIES

(наставак—continued)

		Промет по врсти услуга, КМ Turnover by kind of services, in KM					Пословне јединице Business units	Запослени Persons in employment	
		укупно total	храна и напици food and beverages	алкохолна и безалкохолна пића alcoholic and non-alcoholic drinks	смјештај accommodation	остало other			
Милићи	2005	1 462 434	1 154 701	146 288	66 468	94 977	3	43	2005 Milići
	2006	915 770	707 110	88 659	51 860	68 141	3	38	2006
	2007	616 929	418 866	90 811	67 252	40 000	3	22	2007
	2008	552 056	306 337	121 615	107 492	16 612	2	19	2008
	2009	454 500	262 031	128 449	61 610	2 410	2	19	2009
Модрича	2005	784 647	515 596	226 198	42 075	778	13	57	2005 Modriča
	2006	808 330	539 926	220 017	48 387	-	12	58	2006
	2007	876 555	610 259	216 979	49 317	-	12	64	2007
	2008	1 049 302	730 689	248 681	69 932	-	10	62	2008
	2009	1 218 836	857 571	285 340	67 191	8 734	10	57	2009
Мркоњић Град	2005	684 251	376 307	210 264	64 731	32 949	8	65	2005 Mrkonjić Grad
	2006	803 741	370 211	296 599	47 652	89 279	9	76	2006
	2007	793 986	393 133	295 501	70 609	34 743	9	52	2007
	2008	792 817	410 856	279 627	97 485	4 849	7	55	2008
	2009	830 980	482 806	261 877	79 720	6 577	7	54	2009
Невесинје	2005	21 397	4 378	6 717	8 601	1 701	1	19	2005 Nevesinje
	2006	135 101	52 212	66 329	11 350	5 210	4	26	2006
	2007	174 957	77 063	86 799	11 095	-	4	23	2007
	2008	201 568	57 541	137 791	6 236	-	5	23	2008
	2009	204 670	40 863	157 669	6 138	-	4	20	2009
Нови Град	2005	161 019	69 239	58 501	33 279	-	4	19	2005 Novi Grad
	2006	307 715	112 500	143 976	46 154	5 085	5	27	2006
	2007	285 489	88 405	139 722	36 895	20 467	4	19	2007
	2008	643 892	204 938	272 415	80 514	86 025	9	39	2008
	2009	702 469	220 536	288 593	133 399	59 941	10	37	2009
Ново Горажде	2005	268 647	189 856	78 791	-	-	3	10	2005 Novo Goražde
	2006	232 736	160 894	71 842	-	-	3	11	2006
	2007	309 264	175 583	108 514	24 142	1 025	4	17	2007
	2008	317 716	178 993	127 169	11 554	-	4	23	2008
	2009	288 379	158 835	97 916	31 628	-	3	21	2009
Осмаци	2005	-	-	-	-	-	-	-	2005 Osmaci
	2006	-	-	-	-	-	-	-	2006
	2007	-	-	-	-	-	-	-	2007
	2008	-	-	-	-	-	-	-	2008
	2009	-	-	-	-	-	-	-	2009
Оштра Лука	2005	67 706	29 297	38 409	-	-	2	16	2005 Oštra Luka
	2006	99 930	48 554	51 376	-	-	2	17	2006
	2007	105 704	49 425	56 279	-	-	2	17	2007
	2008	115 951	62 408	53 543	-	-	2	14	2008
	2009	79 570	48 008	31 052	-	510	2	11	2009

2.4. ПРОМЕТ У УГОСТИТЕЉСТВУ ПО ОПШТИНАМА  
TURNOVER IN HOTELS AND RESTAURANTS BY MUNICIPALITIES

(наставак--continued)

		Промет по врсти услуга, КМ Turnover by kind of services, in KM					Пословне јединице Business units	Запослени Persons in employment	
		укупно total	храна и напици food and beverages	алкохолна и безалкохолна пића alcoholic and non-alcoholic drinks	смјештај accommodation	остало other			
Пале	2005	4 559 154	1 753 109	659 774	1 832 497	313 774	11	203	2005 Pale
	2006	6 740 995	2 522 212	985 011	2 926 570	307 202	17	317	2006
	2007	8 253 003	3 300 446	1 112 731	3 304 111	535 715	21	312	2007
	2008	11 371 620	4 606 284	1 938 647	4 271 025	555 664	27	447	2008
	2009	11 066 362	4 717 944	1 913 896	3 673 062	761 460	28	365	2009
Пелагићево	2005	-	-	-	-	-	-	-	2005 Pelagićevo
	2006	-	-	-	-	-	-	-	2006
	2007	-	-	-	-	-	-	-	2007
	2008	-	-	-	-	-	-	-	2008
	2009	-	-	-	-	-	-	-	2009
Петровац	2005	-	-	-	-	-	-	-	2005 Petrovac
	2006	5 860	-	-	5 860	-	1	2	2006
	2007	97 513	57 947	29 304	10 262	-	1	11	2007
	2008	80 482	44 641	27 721	8 120	-	1	10	2008
	2009	74 488	42 822	22 901	8 765	-	1	11	2009
Петрово	2005	7 915	3 629	2 936	530	820	1	3	2005 Petrovo
	2006	12 481	7 120	2 951	1 160	1 250	1	3	2006
	2007	10 465	5 398	3 547	430	1 090	1	2	2007
	2008	1 317	753	104	110	350	1	1	2008
	2009	-	-	-	-	-	-	-	2009
Приједор	2005	1 312 568	630 468	353 541	183 298	145 261	17	190	2005 Prijedor
	2006	2 532 820	1 323 847	589 033	413 343	206 597	21	194	2006
	2007	3 341 182	1 630 294	724 033	783 198	203 657	19	201	2007
	2008	3 825 562	2 220 193	670 613	730 565	204 191	19	205	2008
	2009	3 463 383	1 951 258	718 400	723 764	69 961	18	222	2009
Прњавор	2005	1 056 009	431 848	303 305	248 928	71 928	12	59	2005 Prnjavor
	2006	1 061 384	456 372	236 382	356 353	12 277	11	60	2006
	2007	1 206 884	513 355	250 021	426 349	17 159	13	77	2007
	2008	1 616 063	627 089	286 536	674 327	28 111	14	83	2008
	2009	1 381 783	587 234	285 839	471 485	37 225	15	79	2009
Рибник	2005	-	-	-	-	-	-	-	2005 Ribnik
	2006	26 707	17 769	8 938	-	-	1	6	2006
	2007	36 315	25 427	10 588	-	300	1	6	2007
	2008	197 504	54 091	78 948	64 465	-	5	22	2008
	2009	267 126	77 906	120 879	65 073	3 268	6	21	2009
Рогатица	2005	503 320	345 240	141 018	7 722	9 340	8	46	2005 Rogatica
	2006	492 877	296 559	169 357	8 547	18 414	10	46	2006
	2007	409 144	247 803	149 029	10 885	1 427	10	40	2007
	2008	638 160	272 935	347 089	12 024	6 112	11	43	2008
	2009	700 956	262 827	406 204	25 155	6 770	7	39	2009

2.4. ПРОМЕТ У УГОСТИТЕЉСТВУ ПО ОПШТИНАМА  
TURNOVER IN HOTELS AND RESTAURANTS BY MUNICIPALITIES

(наставак—continued)

		Промет по врсти услуга, КМ Turnover by kind of services, in KM					Пословне јединице Business units	Запослени Persons in employment	
		укупно total	храна и напици food and beverages	алкохолна и безалкохолна пића alcoholic and non-alcoholic drinks	смјештај accommodation	остало other			
Рудо	2005	143 649	55 342	67 291	8 850	12 166	3	26	2005 Rudo
	2006	135 127	41 671	76 290	9 843	7 323	3	26	2006
	2007	57 583	14 355	34 339	5 384	3 505	2	13	2007
	2008	133 190	53 146	52 725	21 058	6 261	1	10	2008
	2009	-	-	-	-	-	-	-	2009
Соколац	2005	528 716	188 426	204 311	104 642	31 337	5	20	2005 Sokolac
	2006	491 655	177 546	202 329	91 258	20 522	4	31	2006
	2007	646 381	235 722	232 132	161 610	16 917	4	46	2007
	2008	404 627	170 728	151 321	68 105	14 473	5	49	2008
	2009	206 822	86 756	73 336	45 326	1 404	5	33	2009
Србац	2005	337 009	165 860	163 168	7 817	164	6	35	2005 Srbac
	2006	542 995	218 758	287 573	25 278	11 386	7	37	2006
	2007	568 108	275 317	256 757	35 974	60	7	40	2007
	2008	704 312	273 112	365 193	58 029	7 978	8	49	2008
	2009	669 388	233 279	372 063	49 735	14 311	8	46	2009
Сребреница	2005	194 604	145 335	31 907	7 974	9 388	4	37	2005 Srebrenica
	2006	48 616	12 951	30 256	4 256	1 153	4	26	2006
	2007	124 874	60 400	62 119	1 744	611	5	24	2007
	2008	235 340	142 935	77 841	14 544	20	5	14	2008
	2009	278 946	171 151	79 161	28 634	-	4	16	2009
Теслић	2005	4 280 004	2 018 697	554 679	1 479 187	227 441	19	292	2005 Teslić
	2006	4 569 791	2 353 888	726 271	1 298 677	190 955	12	272	2006
	2007	5 967 856	2 598 734	1 109 158	2 085 239	174 725	11	325	2007
	2008	7 108 127	3 165 488	748 558	2 593 544	600 537	12	222	2008
	2009	4 723 479	2 324 605	426 548	1 845 424	126 902	11	223	2009
Требиње	2005	839 004	217 260	135 056	373 731	112 957	5	57	2005 Trebinje
	2006	1 407 136	539 311	251 569	590 647	25 609	10	74	2006
	2007	2 210 542	857 528	520 655	791 391	40 968	12	98	2007
	2008	3 554 915	1 762 948	897 772	823 144	71 051	17	126	2008
	2009	4 091 910	2 155 165	984 887	866 330	85 528	18	154	2009
Трново	2005	-	-	-	-	-	-	-	2005 Trnovo
	2006	23 899	8 543	12 815	2 541	-	1	4	2006
	2007	21 260	7 918	11 032	2 310	-	1	3	2007
	2008	-	-	-	-	-	-	-	2008
	2009	21 667	7 142	14 525	-	-	1	2	2009
Угљевик	2005	1 528 354	1 267 430	226 533	34 391	-	8	139	2005 Ugljevik
	2006	1 620 320	1 355 560	238 570	23 190	3 000	8	129	2006
	2007	1 486 410	1 200 884	260 779	12 447	12 300	8	125	2007
	2008	1 575 754	1 268 824	278 540	4 350	24 040	7	124	2008
	2009	1 847 417	1 539 133	284 906	23 378	-	7	136	2009

2.4. ПРОМЕТ У УГОСТИТЕЉСТВУ ПО ОПШТИНАМА  
TURNOVER IN HOTELS AND RESTAURANTS BY MUNICIPALITIES

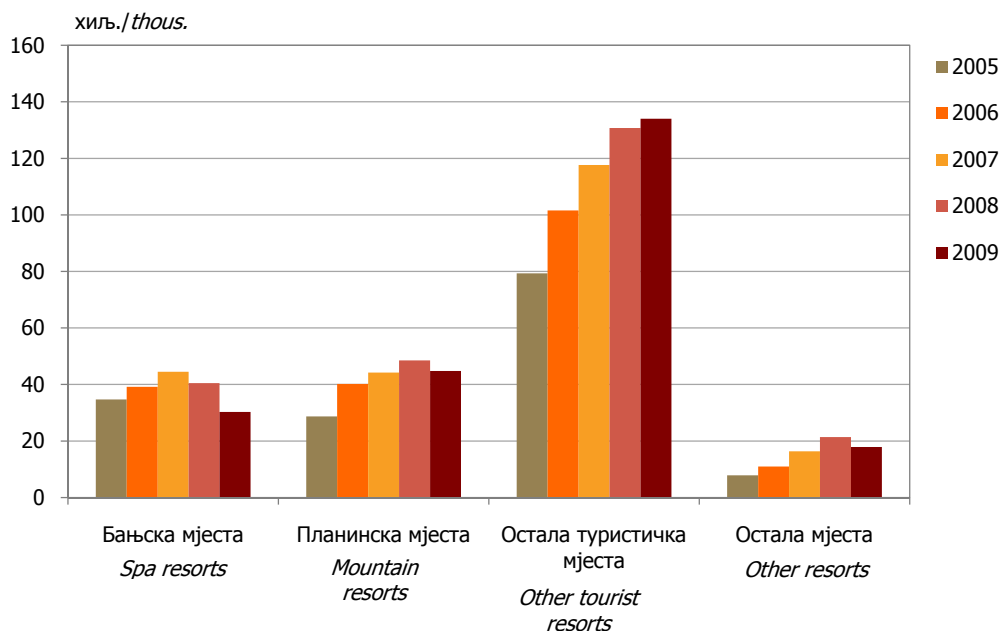
(наставак--continued)

		Промет по врсти услуга, КМ Turnover by kind of services, in KM					Пословне јединице Business units	Запослени Persons in employment	
		укупно total	храна и напици food and beverages	алкохолна и безалкохолна пића alcoholic and non-alcoholic drinks	смјештај accommo- dation	остало other			
Фоча	2005	910 597	396 209	351 790	150 218	12 380	7	99	2005 Foča
	2006	1 044 574	481 504	370 509	151 586	40 975	9	99	2006
	2007	1 388 074	608 961	481 814	278 980	18 319	10	72	2007
	2008	1 829 141	910 285	529 809	352 467	36 580	10	124	2008
	2009	1 469 920	688 197	444 149	320 652	16 922	8	94	2009
Хан Пијесак	2005	-	-	-	-	-	-	-	2005 Han Pijesak
	2006	-	-	-	-	-	-	-	2006
	2007	-	-	-	-	-	-	-	2007
	2008	9 768	2 090	7 678	-	-	1	3	2008
	2009	16 060	13 570	2 490	-	-	2	6	2009
Чајнице	2005	44 564	24 840	11 184	4 290	4 250	2	16	2005 Čajniče
	2006	9 757	3 042	6 715	-	-	2	3	2006
	2007	27 522	2 947	24 575	-	-	2	4	2007
	2008	24 612	3 888	20 724	-	-	1	6	2008
	2009	100 125	43 592	56 533	-	-	2	7	2009
Челинац	2005	200 291	81 671	85 366	13 378	19 876	7	34	2005 Čelinac
	2006	285 376	144 176	113 886	27 314	-	7	32	2006
	2007	204 148	69 588	106 602	16 086	11 872	4	19	2007
	2008	217 428	96 362	84 341	25 733	10 992	5	21	2008
	2009	231 172	119 414	67 775	33 055	10 928	5	20	2009
Шамац	2005	221 671	71 391	127 191	20 122	2 967	7	22	2005 Šamac
	2006	633 282	244 311	347 885	23 837	17 249	7	23	2006
	2007	920 666	367 645	425 009	120 217	7 795	8	46	2007
	2008	933 955	416 418	341 655	170 657	5 225	9	47	2008
	2009	611 111	202 726	272 296	127 044	9 045	11	37	2009
Шековићи	2005	-	-	-	-	-	-	-	2005 Šekovići
	2006	-	-	-	-	-	-	-	2006
	2007	-	-	-	-	-	-	-	2007
	2008	-	-	-	-	-	-	-	2008
	2009	-	-	-	-	-	-	-	2009
Шипово	2005	53 292	10 347	39 125	-	3 820	5	11	2005 Šipovo
	2006	74 875	9 741	50 442	10 392	4 300	4	9	2006
	2007	103 457	15 605	74 472	10 180	3 200	4	10	2007
	2008	126 592	24 599	76 303	21 420	4 270	5	11	2008
	2009	97 325	15 760	67 818	12 487	1 260	5	11	2009

### 3. ТУРИЗАМ TOURISM

#### 3.1. ДОЛАСЦИ ТУРИСТА ПО ВРСТИ МЈЕСТА TOURIST ARRIVALS BY THE TYPE OF TOURIST RESORTS

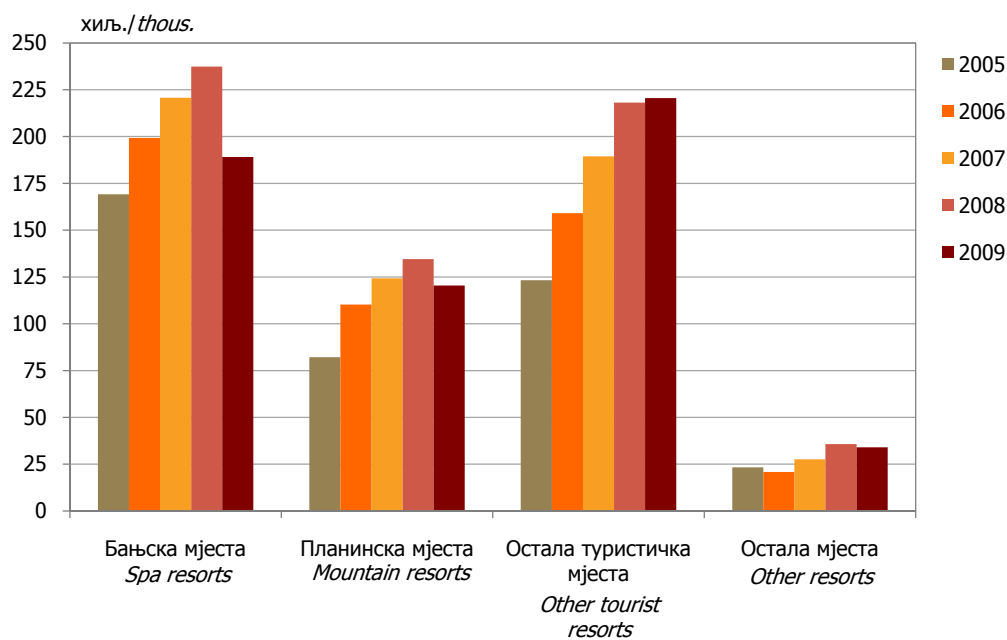
		Укупно <i>Total</i>	Бањска мјеста <i>Spa resorts</i>	Планинска мјеста <i>Mountain resorts</i>	Остала туристичка мјеста <i>Other tourist resorts</i>	Остала мјеста <i>Other resorts</i>	
УКУПНО	2005	150 526	34 685	28 680	79 299	7 862	2005 TOTAL
	2006	191 934	39 153	40 206	101 604	10 971	2006
	2007	222 729	44 517	44 217	117 635	16 360	2007
	2008	241 145	40 495	48 509	130 753	21 388	2008
	2009	226 957	30 263	44 787	134 036	17 871	2009
Домаћи туристи	2005	95 547	28 498	17 000	44 955	5 094	2005 Domestic tourists
	2006	118 997	30 953	23 213	57 876	6 955	2006
	2007	132 057	33 553	23 468	64 612	10 424	2007
	2008	139 961	30 765	27 074	68 696	13 426	2008
	2009	133 047	23 125	27 056	71 833	11 033	2009
Страни туристи	2005	54 979	6 187	11 680	34 344	2 768	2005 Foreign tourists
	2006	72 937	8 200	16 993	43 728	4 016	2006
	2007	90 672	10 964	20 749	53 023	5 936	2007
	2008	101 184	9 730	21 435	62 057	7 962	2008
	2009	93 910	7 138	17 731	62 203	6 838	2009



Графикон 5. Доласци туриста по врсти мјеста  
Graph 5. Tourist arrivals by the type of tourist resorts

3.2. НОЋЕЊА ТУРИСТА ПО ВРСТИ МЈЕСТА  
TOURIST NIGHTS BY THE TYPE OF TOURIST RESORTS

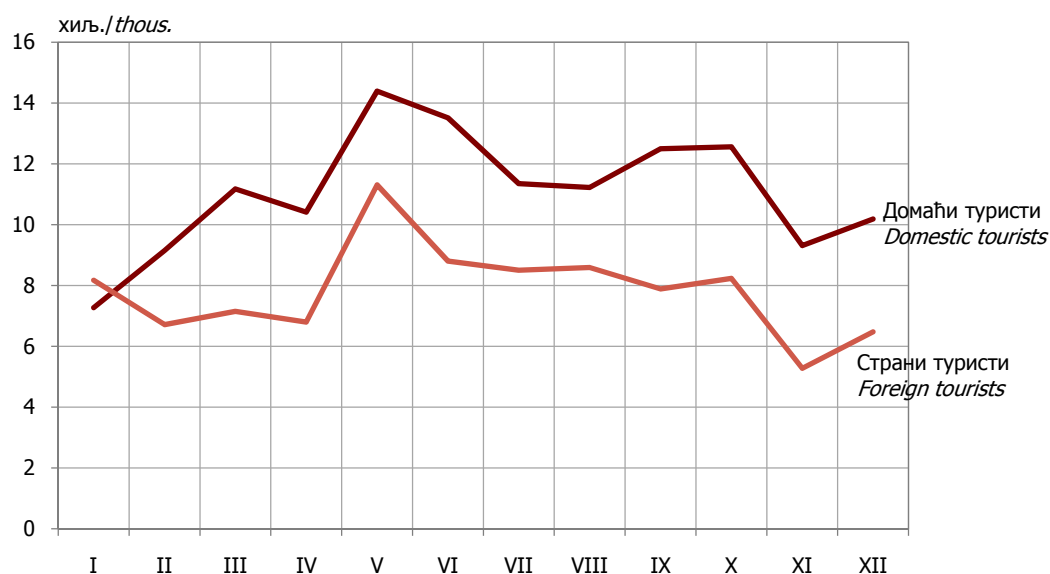
		Укупно <i>Total</i>	Бањска мјеста <i>Spa resorts</i>	Планинска мјеста <i>Mountain resorts</i>	Остала туристичка мјеста <i>Other tourist resorts</i>	Остала мјеста <i>Other resorts</i>	
УКУПНО	2005	397 976	169 189	82 143	123 294	23 350	2005 TOTAL
	2006	489 441	199 245	110 266	159 100	20 830	2006
	2007	561 995	220 740	124 257	189 420	27 578	2007
	2008	625 842	237 400	134 559	218 142	35 741	2008
	2009	564 091	189 080	120 476	220 551	33 984	2009
Домаћи туристи	2005	275 461	150 294	42 616	67 096	15 455	2005 Domestic tourists
	2006	322 129	169 177	52 937	87 031	12 984	2006
	2007	356 557	184 527	58 411	97 774	15 845	2007
	2008	388 739	195 611	65 376	107 148	20 604	2008
	2009	355 481	161 250	64 021	109 090	21 120	2009
Страни туристи	2005	122 515	18 895	39 527	56 198	7 895	2005 Foreign tourists
	2006	167 312	30 068	57 329	72 069	7 846	2006
	2007	205 438	36 213	65 846	91 646	11 733	2007
	2008	237 103	41 789	69 183	110 994	15 137	2008
	2009	208 610	27 830	56 455	111 461	12 864	2009



Графикон 6. Ноћења туриста по врсти мјеста  
Graph 6. Tourist nights by the type of tourist resorts

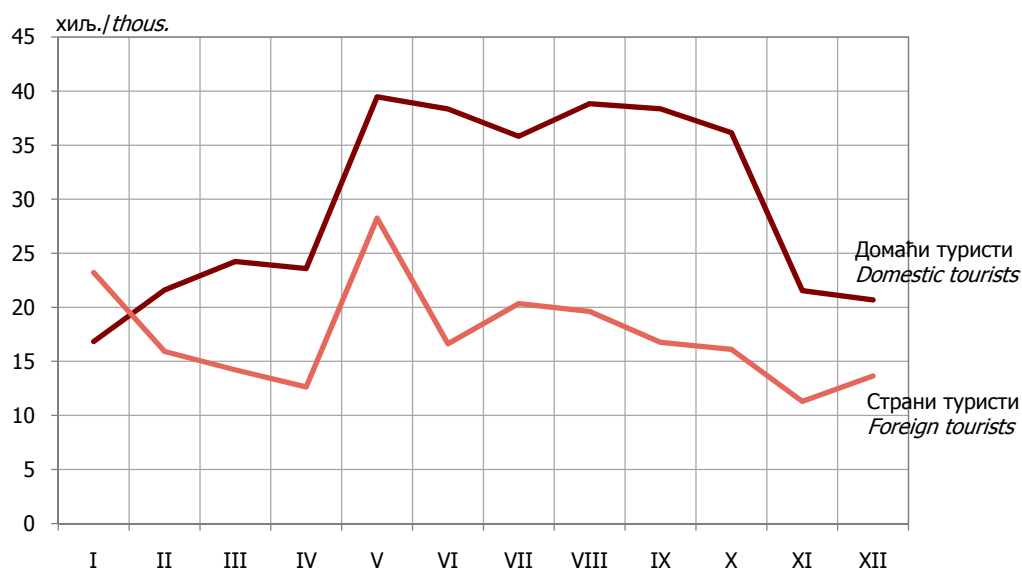
3.3. ДОЛАСЦИ ТУРИСТА ПО МЈЕСЕЦИМА  
TOURIST ARRIVALS BY MONTH

		I	II	III	IV	V	VI	VII	VIII	IX	X	XI	XII	
УКУПНО	2005	8 740	9 023	11 760	11 439	15 201	15 921	13 533	13 429	14 781	13 379	11 564	11 756	2005 TOTAL
	2006	12 391	11 458	16 306	12 898	17 354	19 173	16 112	17 319	20 949	17 048	15 648	15 278	2006
	2007	15 347	14 905	15 840	16 642	22 278	22 761	19 114	19 903	20 759	19 100	17 089	18 991	2007
	2008	17 663	16 849	18 220	17 940	27 199	24 864	20 813	20 144	20 929	21 498	17 090	17 936	2008
	2009	15 442	15 863	18 329	17 211	25 703	22 314	19 852	19 814	20 381	20 798	14 590	16 660	2009
Домаћи туристи	2005	5 075	5 123	7 203	6 909	9 795	10 645	8 954	8 153	9 897	8 180	7 992	7 621	2005 Domestic
	2006	6 836	6 761	9 625	8 015	10 720	12 205	9 900	10 278	14 021	11 046	10 595	8 995	2006 tourists
	2007	7 818	7 988	9 392	9 892	14 644	14 348	11 454	10 317	12 826	11 616	10 780	10 982	2007
	2008	8 305	9 716	11 342	10 848	14 733	15 723	12 030	10 955	12 524	12 675	10 768	10 342	2008
	2009	7 272	9 149	11 178	10 412	14 393	13 512	11 351	11 222	12 495	12 563	9 313	10 187	2009
Страни туристи	2005	3 665	3 900	4 557	4 530	5 406	5 276	4 579	5 276	4 884	5 199	3 572	4 135	2005 Foreign
	2006	5 555	4 697	6 681	4 883	6 634	6 968	6 212	7 041	6 928	6 002	5 053	6 283	2006 tourists
	2007	7 529	6 917	6 448	6 750	7 634	8 413	7 660	9 586	7 933	7 484	6 309	8 009	2007
	2008	9 358	7 133	6 878	7 092	12 466	9 141	8 783	9 189	8 405	8 823	6 322	7 594	2008
	2009	8 170	6 714	7 151	6 799	11 310	8 802	8 501	8 592	7 886	8 235	5 277	6 473	2009


Графикон 7. Доласци туриста по мјесецима у 2009. години  
Graph 7. Tourist arrivals by month in 2009

3.4. НОЋЕЊА ТУРИСТА ПО МЈЕСЕЦИМА  
TOURIST NIGHTS BY MONTH

		I	II	III	IV	V	VI	VII	VIII	IX	X	XI	XII	
УКУПНО	2005	25 750	25 629	27 249	24 290	35 856	38 885	41 877	49 115	44 529	34 026	26 796	23 974	2005 TOTAL
	2006	38 845	29 918	35 640	29 112	37 596	45 888	51 136	57 428	57 653	41 607	33 399	31 219	2006
	2007	44 294	36 985	34 327	35 214	49 885	54 782	59 276	61 027	56 847	51 772	36 952	40 634	2007
	2008	52 436	42 510	37 688	39 702	64 003	67 583	63 633	65 338	59 136	55 234	39 674	38 905	2008
	2009	40 049	37 522	38 458	36 214	67 718	54 975	56 162	58 448	55 118	52 252	32 840	34 335	2009
Домаћи туристи	2005	14 378	11 935	15 453	15 429	25 041	28 686	32 281	36 220	35 248	24 222	19 896	16 672	2005 Domestic
	2006	17 466	14 997	20 017	20 121	25 000	31 247	36 897	41 169	43 401	29 706	23 766	18 342	2006 tourists
	2007	18 482	19 067	20 040	23 046	35 113	38 538	42 006	39 106	41 017	33 974	23 941	22 227	2007
	2008	19 616	22 724	23 039	26 030	36 512	45 959	42 578	42 873	41 382	38 164	26 903	22 959	2008
	2009	16 838	21 609	24 241	23 588	39 467	38 343	35 816	38 835	38 361	36 149	21 549	20 685	2009
Страни туристи	2005	11 372	13 694	11 796	8 861	10 815	10 199	9 596	12 895	9 281	9 804	6 900	7 302	2005 Foreign
	2006	21 379	14 921	15 623	8 991	12 596	14 641	14 239	16 259	14 252	11 901	9 633	12 877	2006 tourists
	2007	25 812	17 918	14 287	12 168	14 772	16 244	17 270	21 921	15 830	17 798	13 011	18 407	2007
	2008	32 820	19 786	14 649	13 672	27 491	21 624	21 055	22 465	17 754	17 070	12 771	15 946	2008
	2009	23 211	15 913	14 217	12 626	28 251	16 632	20 346	19 613	16 757	16 103	11 291	13 650	2009

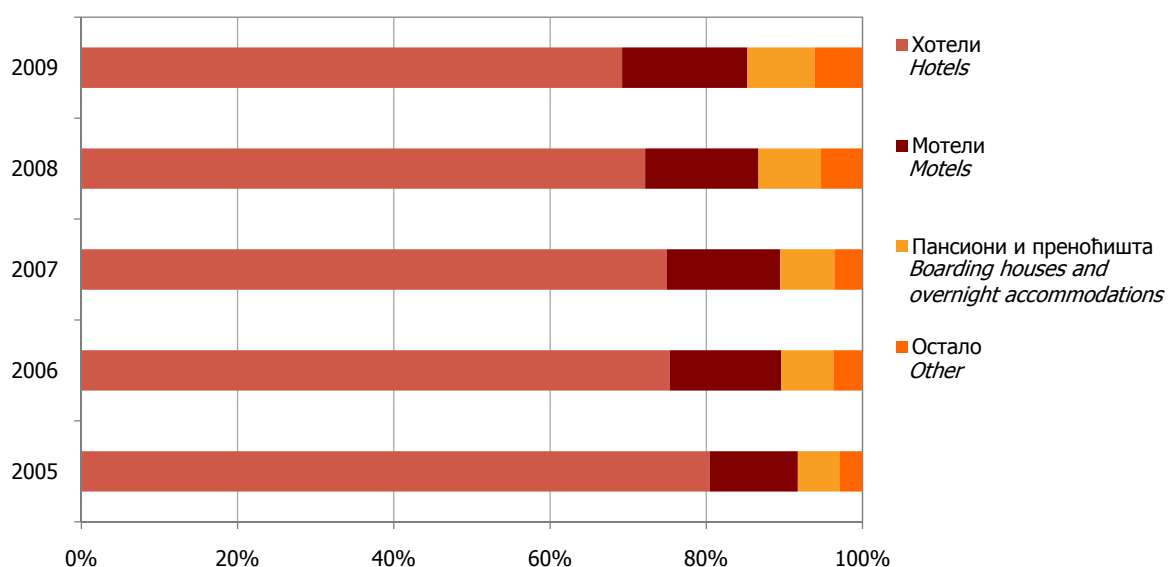


Графикон 8. Ноћења туриста по мјесецима у 2009. години  
Graph 8. Tourist nights by month in 2009



3.5. ДОЛАСЦИ ТУРИСТА ПО ВРСТИ ОБЈЕКАТА ЗА СМЈЕШТАЈ  
TOURIST ARRIVALS BY THE TYPE OF FACILITIES FOR ACCOMMODATION

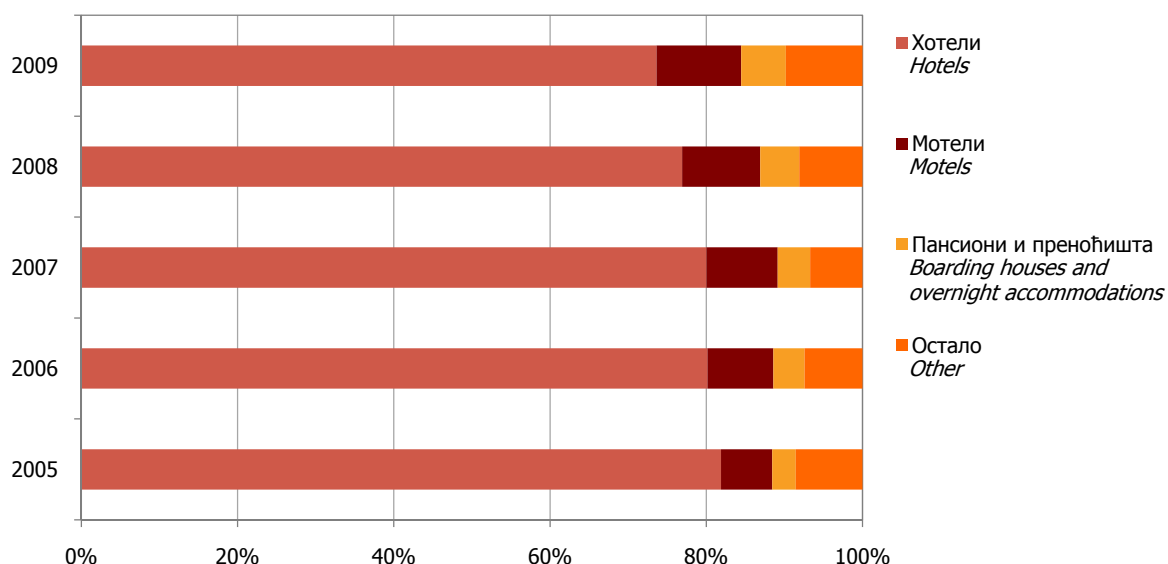
	2005	2006	2007	2008	2009	
УКУПНО	150 526	191 934	222 729	241 145	226 957	TOTAL
Хотели	121 094	144 593	166 670	174 040	157 098	Hotels
Мотели	16 969	27 373	32 264	34 956	36 399	Motels
Пансиони и преноћишта	8 115	12 776	15 736	19 314	19 479	Boarding houses and overnight accommodations
Домаћинства (приватне собе)	-	-	-	-	-	Households (private rooms)
Остало	4 348	7 192	8 059	12 835	13 981	Other
ДОМАЋИ ТУРИСТИ	95 547	118 997	132 057	139 961	133 047	DOMESTIC TOURISTS
Хотели	75 401	87 484	96 380	96 563	86 138	Hotels
Мотели	11 425	17 890	19 644	21 321	23 841	Motels
Пансиони и преноћишта	5 074	8 362	10 748	13 912	14 428	Boarding houses and overnight accommodations
Домаћинства (приватне собе)	-	-	-	-	-	Households (private rooms)
Остало	3 647	5 261	5 285	8 165	8 640	Other
СТРАНИ ТУРИСТИ	54 979	72 937	90 672	101 184	93 910	FOREIGN TOURISTS
Хотели	45 693	57 109	70 290	77 477	70 960	Hotels
Мотели	5 544	9 483	12 620	13 635	12 558	Motels
Пансиони и преноћишта	3 041	4 414	4 988	5 402	5 051	Boarding houses and overnight accommodations
Домаћинства (приватне собе)	-	-	-	-	-	Households (private rooms)
Остало	701	1 931	2 774	4 670	5 341	Other



Графикон 9. Доласци туриста по врсти објеката за смјештај  
Graph 9. Tourist arrivals by the type of facilities for accommodation

3.6. НОЋЕЊА ТУРИСТА ПО ВРСТИ ОБЈЕКАТА ЗА СМЈЕШТАЈ  
TOURIST NIGHTS BY THE TYPE OF FACILITIES FOR ACCOMMODATION

	2005	2006	2007	2008	2009	
УКУПНО	397 976	489 441	561 995	625 842	564 091	TOTAL
Хотели	325 837	392 233	449 686	481 354	415 372	Hotels
Мотели	26 164	41 364	51 258	62 493	61 035	Motels
Пансиони и преноћишта	11 981	19 464	23 382	31 298	32 327	Boarding houses and overnight accommodations
Домаћинства (приватне собе)	-	-	-	-	-	Households (private rooms)
Остало	33 994	36 380	37 669	50 697	55 357	Other
ДОМАЋИ ТУРИСТИ	275 461	322 129	356 557	388 739	355 481	DOMESTIC TOURISTS
Хотели	218 147	249 679	277 769	288 753	250 204	Hotels
Мотели	16 798	26 286	30 225	36 346	37 337	Motels
Пансиони и преноћишта	7 843	12 708	15 494	20 942	21 941	Boarding houses and overnight accommodations
Домаћинства (приватне собе)	-	-	-	-	-	Households (private rooms)
Остало	32 673	33 456	33 069	42 698	45 999	Other
СТРАНИ ТУРИСТИ	122 515	167 312	205 438	237 103	208 610	FOREIGN TOURISTS
Хотели	107 690	142 554	171 917	192 601	165 168	Hotels
Мотели	9 366	15 078	21 033	26 147	23 698	Motels
Пансиони и преноћишта	4 138	6 756	7 888	10 356	10 386	Boarding houses and overnight accommodations
Домаћинства (приватне собе)	-	-	-	-	-	Households (private rooms)
Остало	1 321	2 924	4 600	7 999	9 358	Other



Графикон 10. Ноћења туриста по врсти објеката за смјештај  
Graph 10. Tourist nights by the type of facilities for accommodation

3.7. СМЈЕШТАЈНИ КАПАЦИТЕТИ ПО ВРСТИ ОБЈЕКТА ЗА СМЈЕШТАЈ  
ACCOMMODATION CAPACITIES BY THE TYPE OF FACILITIES FOR ACCOMMODATION

	Укупно <i>Total</i>	Хотели <i>Hotels</i>	Мотели <i>Motels</i>	Пансиони и преноћишта <i>Boarding houses and overnight accommodations</i>	Домаћинства (приватне собе) <i>Households (private rooms)</i>	Остало <i>Other</i>	
2005							2005
Објекти	102	48	32	15	-	7	<i>Facilities</i>
Смјештајни капацитети							<i>Accommodation capacities</i>
собе	3 083	2 377	393	185	-	128	<i>rooms</i>
лежаји	6 578	5 100	777	368	-	333	<i>beds</i>
2006							2006
Објекти	139	59	48	22	-	10	<i>Facilities</i>
Смјештајни капацитети							<i>Accommodation capacities</i>
собе	3 696	2 658	561	311	-	166	<i>rooms</i>
лежаји	7 818	5 643	1 132	619	-	424	<i>beds</i>
2007							2007
Објекти	155	62	56	27	-	10	<i>Facilities</i>
Смјештајни капацитети							<i>Accommodation capacities</i>
собе	3 954	2 749	664	373	-	168	<i>rooms</i>
лежаји	8 357	5 838	1 350	743	-	426	<i>beds</i>
2008							2008
Објекти	170	63	57	36	-	14	<i>Facilities</i>
Смјештајни капацитети							<i>Accommodation capacities</i>
собе	3 952	2 582	699	457	-	214	<i>rooms</i>
лежаји	8 424	5 525	1 433	944	-	522	<i>beds</i>
2009							2009
Објекти	174	62	62	36	-	14	<i>Facilities</i>
Смјештајни капацитети							<i>Accommodation capacities</i>
собе	4 033	2 645	745	436	-	207	<i>rooms</i>
лежаји	8 545	5 654	1 513	886	-	492	<i>beds</i>

3.8. ДОЛАСЦИ ТУРИСТА ПО ЗЕМЉИ ПРЕБИВАЛИШТА  
TOURIST ARRIVALS BY COUNTRY OF RESIDENCE

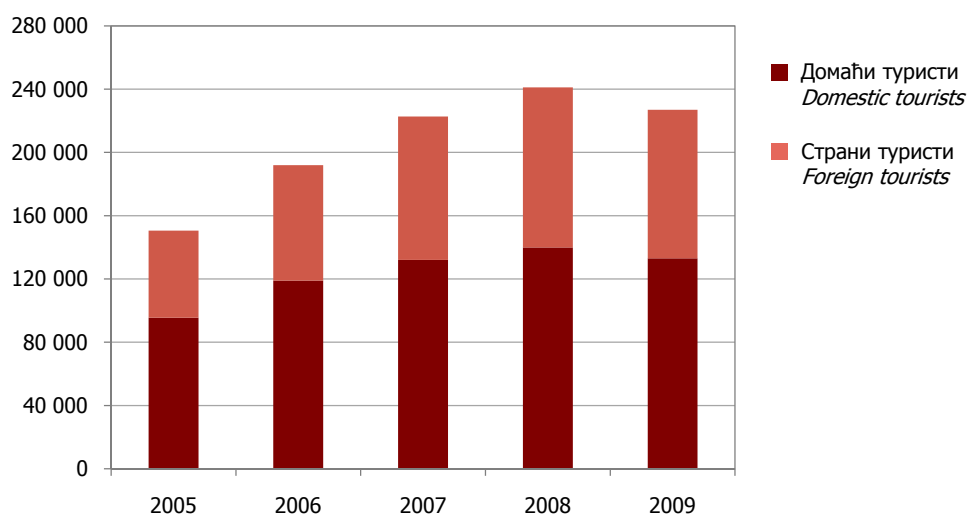
	2005	2006	2007	2008	2009	
УКУПНО	150 526	191 934	222 729	241 145	226 957	TOTAL
ДОМАЋИ ТУРИСТИ	95 547	118 997	132 057	139 961	133 047	DOMESTIC TOURISTS
СТРАНИ ТУРИСТИ	54 979	72 937	90 672	101 184	93 910	FOREIGN TOURISTS
Аустрија	1 789	2 362	2 968	3 302	3 002	Austria
Белгија	136	291	487	562	569	Belgium
Данска	165	229	283	325	269	Denmark
Финска	126	102	188	144	171	Finland
Француска	583	796	873	1 010	1 314	France
Грчка	316	487	583	766	686	Greece
Холандија	438	533	807	970	1 070	Netherlands
Ирска	184	196	240	229	176	Ireland
Италија	2 877	3 713	5 149	5 461	4 285	Italy
Луксембург	17	21	22	29	23	Luxembourg
Њемачка	1 892	2 708	2 878	3 296	3 158	Germany
Португалија	83	152	135	74	84	Portugal
Шпанија	252	317	366	472	501	Spain
Шведска	501	593	752	653	635	Sweden
Велика Британија	1 281	1 347	1 480	1 305	1 254	Great Britain
Исланд	17	13	33	20	11	Iceland
Норвешка	269	276	385	411	361	Norway
Швајцарска	368	432	545	969	858	Switzerland
Чешка	432	410	790	826	708	Czech Republic
Мађарска	445	607	984	902	893	Hungary
Пољска	386	349	492	617	679	Poland
Румунија	138	97	260	472	575	Romania
Словачка	244	271	532	457	464	Slovakia
Словенија	4 081	6 867	8 748	9 092	9 057	Slovenia
Албанија	33	60	61	132	90	Albania
Бугарска	162	182	317	589	463	Bulgaria
Хрватска	4 627	7 415	10 480	10 449	9 872	Croatia
Србија <sup>2)</sup>	29 127	37 176	41 679	45 704	40 421	Serbia <sup>2)</sup>
Црна Гора	...	...	3 153	4 930	4 612	Montenegro
БЈР Македонија	1 428	1 224	1 081	1 864	1 280	FYR of Macedonia
Руска Федерација	285	418	474	742	900	Russian Federation
Турска	108	165	217	387	313	Turkey
Остале европске земље	294	523	513	983	1 960	Other European countries
Израел	46	115	96	206	140	Israel
Јапан	104	160	94	110	178	Japan
Канада	214	326	421	418	470	Canada
Кина	46	30	46	66	85	China
САД	974	1 283	1 340	1 076	1 246	USA
Саудијска Арабија	6	2	7	10	6	Saudi Arabia
Аустралија	172	197	264	258	290	Australia
Нови Зеланд	17	43	14	22	22	New Zealand
Египат	9	4	5	16	7	Egypt
Иран	9	5	25	19	3	Iran
Остале ваневропске земље	298	440	405	839	749	Other non-European countries

<sup>2)</sup> До 2007. године, Србија и Црна Гора су праћене као једна земља  
Up to the year 2007, Serbia and Montenegro were observed as one country

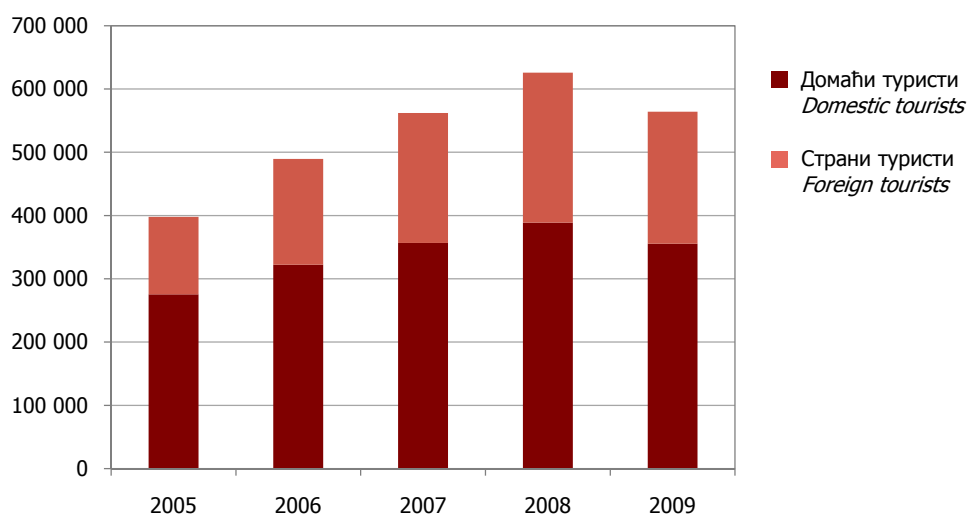
3.9. НОЋЕЊА ТУРИСТА ПО ЗЕМЉИ ПРЕБИВАЛИШТА  
TOURIST NIGHTS BY COUNTRY OF RESIDENCE

	2005	2006	2007	2008	2009	
УКУПНО	397 976	489 441	561 995	625 842	564 091	TOTAL
ДОМАЋИ ТУРИСТИ	275 461	322 129	356 557	388 739	355 481	DOMESTIC TOURISTS
СТРАНИ ТУРИСТИ	122 515	167 312	205 438	237 103	208 610	FOREIGN TOURISTS
Аустрија	2 980	4 058	4 704	5 331	4 948	Austria
Белгија	289	542	721	1 020	1 190	Belgium
Данска	287	701	794	872	812	Denmark
Финска	250	146	317	230	426	Finland
Француска	975	1 327	1 650	2 272	2 657	France
Грчка	911	807	1 964	2 052	1 481	Greece
Холандија	853	1 038	1 481	2 099	2 314	Netherlands
Ирска	353	475	575	536	414	Ireland
Италија	4 802	6 322	9 524	11 942	9 712	Italy
Луксембург	23	23	40	110	52	Luxembourg
Њемачка	3 902	6 368	5 599	5 911	6 457	Germany
Португалија	129	328	363	147	251	Portugal
Шпанија	389	628	1 029	888	1 258	Spain
Шведска	1 016	1 287	1 637	1 330	1 383	Sweden
Велика Британија	2 652	3 636	4 356	3 265	3 448	Great Britain
Исланд	21	32	64	30	32	Iceland
Норвешка	451	601	748	793	757	Norway
Швајцарска	592	850	1 145	1 642	1 549	Switzerland
Чешка	1 047	774	1 852	1 768	1 535	Czech Republic
Мађарска	738	921	1 528	1 341	1 948	Hungary
Пољска	724	517	749	1 047	1 233	Poland
Румунија	336	214	613	1 171	1 666	Romania
Словачка	400	421	1 177	997	1 093	Slovakia
Словенија	7 107	12 342	15 269	18 707	15 827	Slovenia
Албанија	96	96	93	406	205	Albania
Бугарска	375	468	626	1 113	932	Bulgaria
Хрватска	10 735	17 460	26 660	24 251	20 389	Croatia
Србија <sup>3)</sup>	71 445	94 394	102 097	115 577	92 558	Serbia <sup>3)</sup>
Црна Гора	...	...	7 302	15 435	14 025	Montenegro
БЈР Македонија	2 834	2 441	2 253	3 290	2 626	FYR of Macedonia
Руска Федерација	1 136	1 234	1 366	2 113	2 909	Russian Federation
Турска	220	324	409	893	741	Turkey
Остале европске земље	432	1 010	860	1 933	3 449	Other European countries
Израел	91	230	212	415	302	Israel
Јапан	173	269	146	226	493	Japan
Канада	429	655	904	1 106	1 224	Canada
Кина	105	72	82	116	144	China
САД	1 990	2 716	3 021	2 223	3 195	USA
Саудијска Арабија	24	2	15	16	11	Saudi Arabia
Аустралија	443	459	548	683	661	Australia
Нови Зеланд	21	130	17	30	58	New Zealand
Египат	35	7	10	140	28	Egypt
Иран	27	15	90	58	5	Iran
Остале ваневропске земље	677	972	828	1 578	2 212	Other non-European countries

<sup>3)</sup> До 2007. године, Србија и Црна Гора су праћене као једна земља  
Up to the year 2007, Serbia and Montenegro were observed as one country



Графикон 11. Доласци туриста по годинама (домаћи, страни)  
Graph 11. Tourist arrivals by years (domestic, foreign)



Графикон 12. Ноћења туриста по годинама (домаћи, страни)  
Graph 12. Tourist nights by years (domestic, foreign)

3.10. ДОЛАСЦИ И НОЋЕЊА ТУРИСТА ПО ОПШТИНАМА  
TOURIST ARRIVALS AND TOURIST NIGHTS BY MUNICIPALITIES

		Доласци <i>Tourist arrivals</i>			Ноћења <i>Tourist nights</i>			
		укупно <i>total</i>	домаћих туриста <i>domestic tourists</i>	страних туриста <i>foreign tourists</i>	укупно <i>total</i>	домаћих туриста <i>domestic tourists</i>	страних туриста <i>foreign tourists</i>	
УКУПНО	2005	150 526	95 547	54 979	397 976	275 461	122 515	2005 TOTAL
	2006	191 934	118 997	72 937	489 441	322 129	167 312	2006
	2007	222 729	132 057	90 672	561 995	356 557	205 438	2007
	2008	241 145	139 961	101 184	625 842	388 739	237 103	2008
	2009	226 957	133 047	93 910	564 091	355 481	208 610	2009
Бања Лука <sup>4)</sup>	2005	35 292	17 261	18 031	56 999	25 994	31 005	2005 Banja Luka <sup>4)</sup>
	2006	46 330	23 840	22 490	76 646	36 336	40 310	2006
	2007	52 270	25 517	26 753	86 464	38 662	47 802	2007
	2008	60 906	28 709	32 197	101 289	44 642	56 647	2008
	2009	61 751	30 053	31 698	101 367	45 248	56 119	2009
Берковићи	2005	-	-	-	-	-	-	2005 Berkovići
	2006	-	-	-	-	-	-	2006
	2007	-	-	-	-	-	-	2007
	2008	-	-	-	-	-	-	2008
	2009	-	-	-	-	-	-	2009
Бијељина	2005	13 454	9 902	3 552	25 131	19 004	6 127	2005 Bijeljina
	2006	14 418	10 543	3 875	28 748	22 225	6 523	2006
	2007	16 399	11 187	5 212	31 789	22 882	8 907	2007
	2008	18 358	11 823	6 535	38 718	27 551	11 167	2008
	2009	19 566	11 814	7 752	41 872	25 734	16 138	2009
Билећа	2005	-	-	-	-	-	-	2005 Bileća
	2006	152	70	82	240	121	119	2006
	2007	1 024	461	563	1 340	600	740	2007
	2008	804	405	399	1 023	525	498	2008
	2009	534	287	247	678	392	286	2009
Братунац	2005	407	394	13	1 226	1 196	30	2005 Bratunac
	2006	518	506	12	845	826	19	2006
	2007	434	434	-	1 079	1 079	-	2007
	2008	682	682	-	1 387	1 387	-	2008
	2009	1 051	1 051	-	1 944	1 944	-	2009
Брод	2005	185	90	95	261	131	130	2005 Brod
	2006	218	90	128	587	246	341	2006
	2007	322	124	198	588	266	322	2007
	2008	375	200	175	1 598	652	946	2008
	2009	417	219	198	1 567	592	975	2009
Вишеград	2005	8 310	7 029	1 281	20 776	18 679	2 097	2005 Višegrad
	2006	7 177	5 365	1 812	19 472	15 172	4 300	2006
	2007	6 327	4 659	1 668	24 299	18 703	5 596	2007
	2008	5 596	4 079	1 517	24 824	18 386	6 438	2008
	2009	7 523	4 809	2 714	27 339	18 643	8 696	2009

<sup>4)</sup> Подаци се односе на град Бања Лука / Data refer to the city of Banja Luka

3.10. ДОЛАСЦИ И НОЋЕЊА ТУРИСТА ПО ОПШТИНАМА  
TOURIST ARRIVALS AND TOURIST NIGHTS BY MUNICIPALITIES

(наставак--continued)

		Доласци <i>Tourist arrivals</i>			Ноћења <i>Tourist nights</i>			
		укупно <i>total</i>	домаћих туриста <i>domestic tourists</i>	страних туриста <i>foreign tourists</i>	укупно <i>total</i>	домаћих туриста <i>domestic tourists</i>	страних туриста <i>foreign tourists</i>	
Власеница	2005	415	307	108	1 450	1 285	165	2005 Vlasenica
	2006	1 225	712	513	2 454	1 300	1 154	2006
	2007	950	530	420	2 373	921	1452	2007
	2008	694	377	317	1 686	960	726	2008
	2009	1 033	710	323	1 775	1 081	694	2009
Вукосавље	2005	-	-	-	-	-	-	2005 Vukosavlje
	2006	-	-	-	-	-	-	2006
	2007	-	-	-	-	-	-	2007
	2008	-	-	-	-	-	-	2008
	2009	-	-	-	-	-	-	2009
Гацко	2005	1 419	849	570	9 443	5 971	3 472	2005 Gacko
	2006	1 491	815	676	4 210	2 618	1 592	2006
	2007	1 615	659	956	3 946	1 357	2 589	2007
	2008	1 588	892	696	3 923	2 128	1 795	2008
	2009	1 646	796	850	6 315	4 322	1 993	2009
Градишка	2005	601	180	421	788	208	580	2005 Gradiška
	2006	1 617	1 189	428	2 051	1 437	614	2006
	2007	2 453	1 650	803	4 203	2 591	1 612	2007
	2008	3 266	1 860	1 406	5 726	2 891	2 835	2008
	2009	2 748	1 590	1 158	4 414	1 934	2 480	2009
Дервента	2005	1 060	173	887	2 524	310	2 214	2005 Derventa
	2006	894	221	673	2 128	521	1 607	2006
	2007	792	155	637	1 846	290	1 556	2007
	2008	1 764	499	1 265	3 941	1 043	2 898	2008
	2009	1 603	553	1 050	2 949	1 065	1 884	2009
Добој	2005	4 178	2 314	1 864	6 543	3 669	2 874	2005 Doboј
	2006	3 164	1 568	1 596	5 671	3 267	2 404	2006
	2007	6 315	3 272	3 043	10 891	5 563	5 328	2007
	2008	5 502	2 829	2 673	10 697	5 584	5 113	2008
	2009	4 758	2 479	2 279	8 513	4 257	4 256	2009
Доњи Жабар	2005	-	-	-	-	-	-	2005 Donji Žabar
	2006	-	-	-	-	-	-	2006
	2007	228	228	-	228	228	-	2007
	2008	296	296	-	490	490	-	2008
	2009	-	-	-	-	-	-	2009
Зворник	2005	844	431	413	1 470	549	921	2005 Zvornik
	2006	572	369	203	1 242	651	591	2006
	2007	730	420	310	1 582	794	788	2007
	2008	801	371	430	1 611	597	1 014	2008
	2009	2 264	1 420	844	3 922	2 071	1 851	2009



3.10. ДОЛАСЦИ И НОЋЕЊА ТУРИСТА ПО ОПШТИНАМА  
TOURIST ARRIVALS AND TOURIST NIGHTS BY MUNICIPALITIES

(наставак—continued)

		Доласци <i>Tourist arrivals</i>			Ноћења <i>Tourist nights</i>			
		укупно <i>total</i>	домаћих туриста <i>domestic tourists</i>	страних туриста <i>foreign tourists</i>	укупно <i>total</i>	домаћих туриста <i>domestic tourists</i>	страних туриста <i>foreign tourists</i>	
Источна Илиџа	2005	3 802	2 903	899	5 326	3 975	1 351	2005 Istočna Ilidža
	2006	4 082	3 546	536	5 988	5 204	784	2006
	2007	5 945	4 959	986	7 727	6 041	1 686	2007
	2008	8 385	5 951	2 434	11 975	7 734	4 241	2008
	2009	9 941	7 036	2 905	14 142	9 979	4 163	2009
Источни Дрвар	2005	-	-	-	-	-	-	2005 Istočni Drvar
	2006	-	-	-	-	-	-	2006
	2007	-	-	-	-	-	-	2007
	2008	-	-	-	-	-	-	2008
	2009	-	-	-	-	-	-	2009
Источни Мостар	2005	-	-	-	-	-	-	2005 Istočni Mostar
	2006	-	-	-	-	-	-	2006
	2007	-	-	-	-	-	-	2007
	2008	-	-	-	-	-	-	2008
	2009	-	-	-	-	-	-	2009
Источни Стари Град	2005	-	-	-	-	-	-	2005 Istočni Stari Grad
	2006	-	-	-	-	-	-	2006
	2007	-	-	-	-	-	-	2007
	2008	-	-	-	-	-	-	2008
	2009	-	-	-	-	-	-	2009
Источно Ново Сарајево	2005	423	376	47	424	377	47	2005 Istočno Novo Sarajevo
	2006	418	299	119	493	311	182	2006
	2007	666	400	266	1 033	446	587	2007
	2008	785	559	226	1 261	843	418	2008
	2009	407	229	178	818	430	388	2009
Језеро	2005	-	-	-	-	-	-	2005 Jezero
	2006	-	-	-	-	-	-	2006
	2007	-	-	-	-	-	-	2007
	2008	-	-	-	-	-	-	2008
	2009	-	-	-	-	-	-	2009
Калиновик	2005	-	-	-	-	-	-	2005 Kaliinovik
	2006	-	-	-	-	-	-	2006
	2007	-	-	-	-	-	-	2007
	2008	-	-	-	-	-	-	2008
	2009	-	-	-	-	-	-	2009
Кнежево	2005	319	266	53	971	885	86	2005 Kneževo
	2006	96	89	7	153	142	11	2006
	2007	63	59	4	102	94	8	2007
	2008	453	425	28	859	827	32	2008
	2009	32	29	3	110	107	3	2009

3.10. ДОЛАСЦИ И НОЋЕЊА ТУРИСТА ПО ОПШТИНАМА  
TOURIST ARRIVALS AND TOURIST NIGHTS BY MUNICIPALITIES

(наставак--continued)

		Доласци <i>Tourist arrivals</i>			Ноћења <i>Tourist nights</i>			
		укупно <i>total</i>	домаћих туриста <i>domestic tourists</i>	страних туриста <i>foreign tourists</i>	укупно <i>total</i>	домаћих туриста <i>domestic tourists</i>	страних туриста <i>foreign tourists</i>	
Козарска Дубица	2005	2 197	2 169	28	29 303	29 096	207	2005 Kozarska Dubica
	2006	2 580	2 453	127	28 218	27 888	330	2006
	2007	2 241	2 127	114	28 355	27 690	665	2007
	2008	2 696	2 580	116	35 074	34 453	621	2008
	2009	3 154	2 927	227	37 644	36 422	1 222	2009
Костајница	2005	-	-	-	-	-	-	2005 Kostajnica
	2006	-	-	-	-	-	-	2006
	2007	91	19	72	168	25	143	2007
	2008	602	88	514	717	147	570	2008
	2009	503	229	274	907	528	379	2009
Котор Варош	2005	515	237	278	811	292	519	2005 Kotor Varoš
	2006	619	248	371	998	398	600	2006
	2007	776	284	492	1 923	600	1 323	2007
	2008	934	262	672	1 761	356	1 405	2008
	2009	676	251	425	1 141	408	733	2009
Крупа на Уни	2005	-	-	-	-	-	-	2005 Krupa na Uni
	2006	-	-	-	-	-	-	2006
	2007	-	-	-	-	-	-	2007
	2008	-	-	-	-	-	-	2008
	2009	-	-	-	-	-	-	2009
Купрес	2005	-	-	-	-	-	-	2005 Kupres
	2006	-	-	-	-	-	-	2006
	2007	-	-	-	-	-	-	2007
	2008	-	-	-	-	-	-	2008
	2009	-	-	-	-	-	-	2009
Лакташи	2005	11 641	6 327	5 314	17 844	8 739	9 105	2005 Laktaši
	2006	18 098	9 232	8 866	31 151	16 395	14 756	2006
	2007	19 458	8 315	11 143	35 756	14 152	21 604	2007
	2008	16 676	6 906	9 770	37 933	13 466	24 467	2008
	2009	16 541	7 447	9 094	26 581	10 720	15 861	2009
Лопаре	2005	189	144	45	425	350	75	2005 Lopare
	2006	143	143	-	287	287	-	2006
	2007	98	98	-	168	168	-	2007
	2008	70	47	23	131	54	77	2008
	2009	3	1	2	3	1	2	2009
Љубиње	2005	-	-	-	-	-	-	2005 Ljubinje
	2006	-	-	-	-	-	-	2006
	2007	-	-	-	-	-	-	2007
	2008	-	-	-	-	-	-	2008
	2009	-	-	-	-	-	-	2009

3.10. ДОЛАСЦИ И НОЋЕЊА ТУРИСТА ПО ОПШТИНАМА  
TOURIST ARRIVALS AND TOURIST NIGHTS BY MUNICIPALITIES

(наставак—continued)

		Доласци <i>Tourist arrivals</i>			Ноћења <i>Tourist nights</i>			
		укупно <i>total</i>	домаћих туриста <i>domestic tourists</i>	страних туриста <i>foreign tourists</i>	укупно <i>total</i>	домаћих туриста <i>domestic tourists</i>	страних туриста <i>foreign tourists</i>	
Милићи	2005	1 023	676	347	1 630	1 048	582	2005 Milići
	2006	958	599	359	1 458	970	488	2006
	2007	758	386	372	1 296	691	605	2007
	2008	768	468	300	1 903	1 042	861	2008
	2009	571	318	253	951	431	520	2009
Модрича	2005	871	841	30	2 250	2 126	124	2005 Modriča
	2006	902	876	26	2 114	2 006	108	2006
	2007	853	735	118	2 059	1 636	423	2007
	2008	1 925	1 616	309	2 769	2 007	762	2008
	2009	1 020	784	236	2 516	2 129	387	2009
Мркоњић Град	2005	1 025	722	303	2 818	2 367	451	2005 Mrkonjić Grad
	2006	1 390	956	434	1 847	1 276	571	2006
	2007	1 580	954	626	2 233	1 397	836	2007
	2008	1 897	1 215	682	2 619	1 626	993	2008
	2009	1 441	984	457	2 413	1 643	770	2009
Невесиње	2005	160	155	5	363	344	19	2005 Nevesinje
	2006	158	135	23	460	408	52	2006
	2007	170	165	5	380	371	9	2007
	2008	136	105	31	220	189	31	2008
	2009	174	150	24	198	158	40	2009
Нови Град	2005	615	303	312	845	434	411	2005 Novi Grad
	2006	839	282	557	1 338	621	717	2006
	2007	882	221	661	1 162	333	829	2007
	2008	1 168	350	818	1 731	678	1 053	2008
	2009	1 965	907	1 058	3 801	2 297	1 504	2009
Ново Горажде	2005	-	-	-	-	-	-	2005 Novo Goražde
	2006	-	-	-	-	-	-	2006
	2007	509	232	277	651	347	304	2007
	2008	390	199	191	554	328	226	2008
	2009	503	350	153	870	715	155	2009
Осмаци	2005	-	-	-	-	-	-	2005 Osmaci
	2006	-	-	-	-	-	-	2006
	2007	-	-	-	-	-	-	2007
	2008	-	-	-	-	-	-	2008
	2009	-	-	-	-	-	-	2009
Оштра Лука	2005	-	-	-	-	-	-	2005 Oštra Luka
	2006	-	-	-	-	-	-	2006
	2007	-	-	-	-	-	-	2007
	2008	-	-	-	-	-	-	2008
	2009	-	-	-	-	-	-	2009

3.10. ДОЛАСЦИ И НОЋЕЊА ТУРИСТА ПО ОПШТИНАМА  
TOURIST ARRIVALS AND TOURIST NIGHTS BY MUNICIPALITIES

(наставак--continued)

		Доласци Tourist arrivals			Ноћења Tourist nights			
		укупно total	домаћих туриста domestic tourists	страних туриста foreign tourists	укупно total	домаћих туриста domestic tourists	страних туриста foreign tourists	
Пале	2005	18 744	9 883	8 861	65 234	30 799	34 435	2005 Pale
	2006	28 511	14 743	13 768	89 772	38 040	51 732	2006
	2007	31 328	14 729	16 599	99 711	42 648	57 063	2007
	2008	34 923	17 471	17 452	107 019	45 360	61 659	2008
	2009	34 594	19 999	14 595	96 944	49 018	47 926	2009
Пелагићево	2005	-	-	-	-	-	-	2005 Pelagićevo
	2006	-	-	-	-	-	-	2006
	2007	-	-	-	-	-	-	2007
	2008	-	-	-	-	-	-	2008
	2009	-	-	-	-	-	-	2009
Петровац	2005	-	-	-	-	-	-	2005 Petrovac
	2006	272	145	127	293	166	127	2006
	2007	357	220	137	642	452	190	2007
	2008	346	236	110	633	450	183	2008
	2009	361	287	74	529	374	155	2009
Петрово	2005	4	4	-	53	53	-	2005 Petrovo
	2006	10	10	-	116	116	-	2006
	2007	7	7	-	43	43	-	2007
	2008	2	2	-	11	11	-	2008
	2009	-	-	-	-	-	-	2009
Приједор	2005	4 677	2 440	2 237	6 945	3 229	3 716	2005 Prijedor
	2006	8 065	5 219	2 846	12 328	7 803	4 525	2006
	2007	10 390	6 604	3 786	20 701	11 268	9 433	2007
	2008	9 404	5 606	3 798	18 100	9 542	8 558	2008
	2009	7 158	4 264	2 894	15 074	7 268	7 806	2009
Прњавор	2005	2 168	1 168	1 000	6 609	4 601	2 008	2005 Prnjavor
	2006	2 498	1 246	1 252	8 538	5 919	2 619	2006
	2007	3 365	2 050	1 315	14 378	11 713	2 665	2007
	2008	5 124	2 960	2 164	20 039	16 342	3 697	2008
	2009	4 519	2 787	1 732	16 807	13 442	3 365	2009
Рибник	2005	-	-	-	-	-	-	2005 Ribnik
	2006	-	-	-	-	-	-	2006
	2007	-	-	-	-	-	-	2007
	2008	333	45	288	1 048	68	980	2008
	2009	336	25	311	1 283	70	1 213	2009
Рогатица	2005	433	433	-	433	433	-	2005 Rogatica
	2006	444	403	41	444	403	41	2006
	2007	418	418	-	453	453	-	2007
	2008	376	372	4	1 051	931	120	2008
	2009	443	443	-	1 624	1 624	-	2009

3.10. ДОЛАСЦИ И НОЋЕЊА ТУРИСТА ПО ОПШТИНАМА  
TOURIST ARRIVALS AND TOURIST NIGHTS BY MUNICIPALITIES

(наставак—continued)

		Доласци <i>Tourist arrivals</i>			Ноћења <i>Tourist nights</i>			
		укупно <i>total</i>	домаћих туриста <i>domestic tourists</i>	страних туриста <i>foreign tourists</i>	укупно <i>total</i>	домаћих туриста <i>domestic tourists</i>	страних туриста <i>foreign tourists</i>	
Рудо	2005	150	150	-	539	539	-	2005 Rudo
	2006	337	271	66	602	501	101	2006
	2007	290	154	136	437	218	219	2007
	2008	376	327	49	1 246	1 177	69	2008
	2009	-	-	-	-	-	-	2009
Соколац	2005	2 416	1 336	1 080	3 627	1 583	2 044	2005 Sokolac
	2006	2 455	1 588	867	2 879	1 774	1 105	2006
	2007	2 496	1 641	855	3 053	1 921	1 132	2007
	2008	2 273	1 534	739	2 515	1 658	857	2008
	2009	1 113	697	416	1 237	751	486	2009
Србац	2005	281	128	153	338	136	202	2005 Srbac
	2006	508	205	303	1 151	400	751	2006
	2007	731	413	318	1 190	552	638	2007
	2008	847	363	484	1 623	621	1 002	2008
	2009	642	223	419	1 212	443	769	2009
Сребреница	2005	187	101	86	626	430	196	2005 Srebrenica
	2006	134	83	51	279	144	135	2006
	2007	62	47	15	63	48	15	2007
	2008	283	153	130	592	353	239	2008
	2009	319	177	142	588	324	264	2009
Теслић	2005	20 145	17 416	2 729	102 351	92 215	10 136	2005 Teslić
	2006	25 384	20 720	4 664	126 900	108 077	18 823	2006
	2007	27 741	22 495	5 246	130 988	114 487	16 501	2007
	2008	25 904	20 710	5 194	133 272	114 278	18 994	2008
	2009	14 960	12 497	2 463	96 480	84 997	11 483	2009
Требиње	2005	7 296	4 891	2 405	10 491	6 956	3 535	2005 Trebinje
	2006	9 041	6 053	2 988	15 446	9 919	5 527	2006
	2007	10 928	8 046	2 882	19 166	13 042	6 124	2007
	2008	10 292	7 237	3 055	19 590	11 504	8 086	2008
	2009	10 203	7 416	2 787	19 584	12 750	6 834	2009
Трново	2005	-	-	-	-	-	-	2005 Trnovo
	2006	65	2	63	77	6	71	2006
	2007	70	-	70	70	-	70	2007
	2008	-	-	-	-	-	-	2008
	2009	-	-	-	-	-	-	2009
Угљевик	2005	578	466	112	2 434	1 356	1 078	2005 Ugljevik
	2006	299	242	57	989	616	373	2006
	2007	263	225	38	511	463	48	2007
	2008	67	59	8	156	147	9	2008
	2009	306	189	117	401	260	141	2009

3.10. ДОЛАСЦИ И НОЋЕЊА ТУРИСТА ПО ОПШТИНАМА  
TOURIST ARRIVALS AND TOURIST NIGHTS BY MUNICIPALITIES

(наставак--continued)

		Доласци <i>Tourist arrivals</i>			Ноћења <i>Tourist nights</i>			
		укупно <i>total</i>	домаћих туриста <i>domestic tourists</i>	страних туриста <i>foreign tourists</i>	укупно <i>total</i>	домаћих туриста <i>domestic tourists</i>	страних туриста <i>foreign tourists</i>	
Фоча	2005	3 927	2 592	1 335	7 332	4 949	2 383	2005 Foča
	2006	4 716	3 074	1 642	8 492	5 816	2 676	2006
	2007	5 825	3 250	2 575	10 975	6 915	4 060	2007
	2008	6 882	4 310	2 572	14 226	10 067	4 159	2008
	2009	5 810	3 386	2 424	11 932	7 030	4 902	2009
Хан Пијесак	2005	-	-	-	-	-	-	2005 Han Pijesak
	2006	-	-	-	-	-	-	2006
	2007	-	-	-	-	-	-	2007
	2008	-	-	-	-	-	-	2008
	2009	-	-	-	-	-	-	2009
Чајнице	2005	125	121	4	222	218	4	2005 Čajniče
	2006	-	-	-	-	-	-	2006
	2007	-	-	-	-	-	-	2007
	2008	-	-	-	-	-	-	2008
	2009	-	-	-	-	-	-	2009
Челинац	2005	288	238	50	392	300	92	2005 Čelinac
	2006	343	196	147	474	236	238	2006
	2007	351	201	150	510	264	246	2007
	2008	454	239	215	781	303	478	2008
	2009	474	178	296	828	287	541	2009
Шамац	2005	162	131	31	729	635	94	2005 Šamac
	2006	497	355	142	1 105	810	295	2006
	2007	4 090	3 252	838	4 861	3 644	1 217	2007
	2008	5 639	4 485	1 154	6 691	4 800	1 891	2008
	2009	3 814	3 009	805	4 327	3 447	880	2009
Шековићи	2005	-	-	-	-	-	-	2005 Šekovići
	2006	-	-	-	-	-	-	2006
	2007	-	-	-	-	-	-	2007
	2008	-	-	-	-	-	-	2008
	2009	-	-	-	-	-	-	2009
Шипово	2005	-	-	-	-	-	-	2005 Šipovo
	2006	296	296	-	757	757	-	2006
	2007	68	55	13	602	499	103	2007
	2008	103	59	44	829	541	288	2008
	2009	80	47	33	491	145	346	2009

**Прилог: СПИСАК ТУРИСТИЧКИХ МЈЕСТА У РЕПУБЛИЦИ СРПСКОЈ**  
**Annex: LIST OF TOURIST RESORTS IN REPUBLIKA SRPSKA**

**БАЊСКА МЈЕСТА**

Бања Кулаши  
Бања Мљечаница  
Вишеградска бања  
Врућица  
Дворови  
Лакташи (центар)  
Слатина  
Сребреница–Губер

**SPA RESORTS**

*Banja Kulaši*  
*Banja Mlječanica*  
*Višegradska banja*  
*Vrućica*  
*Dvorovi*  
*Laktaši (center)*  
*Slatina*  
*Srebrenica–Guber*

**ПЛАНИНСКА МЈЕСТА**

Блатница  
Источна Илица  
Јахорина  
Кнежево  
Котор Варош  
Купрес  
Маглић  
Мраковица  
Невесинје  
Озрен  
Оштрељ–Петровац  
Пале  
Рибник–Вучја пољана  
Романија–Соколац  
Теслић–Борја  
Тјентиште  
Трескавица  
Хан Пијесак  
Црепољско  
Чајниче  
Шипово

**MOUNTAIN RESORTS**

*Blatnica*  
*Istočna Ilidža*  
*Jahorina*  
*Kneževo*  
*Kotor Varoš*  
*Kupres*  
*Maglić*  
*Mrakovica*  
*Nevesinje*  
*Ozren*  
*Oštrelj–Petrovac*  
*Pale*  
*Ribnik –Vučja poljana*  
*Romanija–Sokolac*  
*Teslić–Borja*  
*Tjentište*  
*Treskavica*  
*Han Pijesak*  
*Crepoljsko*  
*Čajniče*  
*Šipovo*

**ОСТАЛА ТУРИСТИЧКА МЈЕСТА**

Бања Лука  
Бијељина  
Вишеград  
Дервента  
Добој  
Зворник  
Источна Илица (центар)  
Источно Ново Сарајево  
Језеро  
Лакташи  
Мркоњић Град (са Балканом)  
Нови Град  
Ново Горажде  
Приједор  
Рибник  
Рудо  
Теслић  
Требиње  
Фоча

**OTHER TOURIST RESORTS**

*Banja Luka*  
*Bijeljina*  
*Višegrad*  
*Derventa*  
*Doboj*  
*Zvornik*  
*Istočna Ilidža (center)*  
*Istočno Novo Sarajevo*  
*Jezero*  
*Laktaši*  
*Mrkonjić Grad (with Balkana)*  
*Novi Grad*  
*Novo Goražde*  
*Prijedor*  
*Ribnik*  
*Rudo*  
*Teslić*  
*Trebinje*  
*Foča*

**ОСТАЛА МЈЕСТА**

У ову врсту су распоређена сва остала мјеста која се не могу разврстати ни у једну од претходних група, а располажу угоститељским објектима (за смјештај, за исхрану, точење пића и сл.).

**OTHER RESORTS**

*All other places which can't be included in one of the previous groups, and which have hotel and restaurant facilities (for accommodation, for nourishment, for pouring the drinks, etc.) are allocated in this group.*