



РЕПУБЛИКА СРПСКА  
РЕПУБЛИЧКИ ЗАВОД ЗА СТАТИСТИКУ  
REPUBLIKA SRPSKA  
INSTITUTE OF STATISTICS

ПОПИС СТАНОВНИШТВА, ДОМАЋИНСТАВА И СТАНОВА У  
РЕПУБЛИЦИ СРПСКОЈ 2013. ГОДИНЕ

**СТАНОВИ И ЗГРАДЕ**

БАЊА ЛУКА

**2017.**

ИЗДАЈЕ: Републички завод за статистику Републике Српске

ДИРЕКТОР: Др Радмила Чичковић

ПРИПРЕМИЛИ:

Драгана Мандић  
Младен Марић  
Желимир Радишић  
Владан Сибиновић  
Бојан Станковић

Реализација пописних активности извршена је и финансирана у складу са Законом о попису становништва, домаћинстава и станова у БиХ 2013. године и уз финансијску и техничку подршку од стране Европске уније.

Обрада и објављивање резултата пописа у складу са Законом о обради и објављивању резултата пописа становништва, домаћинстава и станова 2013. године у Републици Српској, реализована је и финансирана из буџета Републичког завода за статистику Републике Српске.

## ПРЕДГОВОР

Поштовани корисници,

У тематском саопштењу „Станови и зграде“ Републички завод за статистику Републике Српске објављује резултате Пописа становништва, домаћинства и станова у 2013. години о становима и зградама према стању на дан 30. септембра 2013. године, у 24 часа (критични моменат пописа).

Подаци о становима односе се на врсту јединице за становање, станове према положају стана у згради, станове према површини, станове према години изградње, станове према опремљености инсталацијама, станове према помоћним просторијама, станове према опремљености инсталацијама водовода и канализације, станове према опремљености инсталацијама електричне енергије, природног гаса и централног гријања и станове према типу зграде у којој се налазе.

Подаци о згради односе се на зграде према материјалу од којег је изграђен носећи систем и кровни покривач, зграде према години изградње, зграде према, спратности, приступности до улаза и лифту.

Подаци прикупљени у вријеме Пописа исказани су према територијалној организацији Републике Српске, а која је извршена у складу са Законом о територијалној организацији Републике Српске („Службени гласник Републике Српске“, број 69/09 и 70/12) и Уредбом о насељеним мјестима која чине подручје јединице локалне самоуправе („Службени гласник Републике Српске“, број 4/10, 26/11, 74/12 и 110/12).

Подаци Пописа 2013. године доступни су и у електронској форми на интернет страници Републичког завода за статистику, на адреси: [www.rzs.rs.ba](http://www.rzs.rs.ba).

Директор

др Радмила Чичковић

## САДРЖАЈ

ПРЕДГОВОР .....	3
МЕТОДОЛОШКА ОБЈАШЊЕЊА .....	5
ТАБЕЛЕ .....	10
1. Врста јединице за становање, градови/општине .....	10
2. Станови према положају стана у згради, градови/општине .....	12
3. Станови према површини, градови/општине .....	14
4. Станови према години изградње, градови/општине .....	16
5. Станови према опремљености инсталацијама, градови/општине .....	18
6. Станови према помоћним просторијама, градови/општине .....	21
7. Станови према опремљености инсталацијама водовода и канализације, градови/општине .....	24
8. Станови према опремљености инсталацијама електричне енергије, природног гаса и централног гријања, градови/општине .....	26
9. Станови према типу зграде у којој се налазе, градови/општине .....	28
10. Зграде према материјалу од којег је изграђен носећи систем и кровни покривач, градови/општине .....	30
11. Зграде према години изградње, градови/општине .....	32
12. Зграде према спратности, приступности до улаза и лифту, градови/општине .....	34
ПОПИСНИ ОБРАСЦИ .....	36

## МЕТОДОЛОШКА ОБЈАШЊЕЊА

### Увод

Попис је статистичко истраживање којим се у редовним интервалима (најчешће сваке десете године) спроводи службено пребројавање становништва, домаћинства и станова на територији неке државе.

Основни циљ Пописа је да обезбједи релевантан скуп података о броју и територијалној дистрибуцији становништва, његове демографске, географске, социо-економске, културолошке и друге карактеристике, које ће послужити у припреми и имплементацији развојних планова у свим сферама друштвеног и економског живота.

Такође, Попис обезбјеђује и значајан фонд података о броју, врсти, дистрибуцији, насељености, старости и другим карактеристикама конвенционалних станова и условима становања, као и о најзначајнијим обиљежјима о пољопривредним капацитетима којима располажу и која користе индивидуална домаћинства.

С обзиром на бројност јединица које је потребно пописати, те број и разноврсност модалитета одговора, Попис је најсложеније статистичко истраживање које захтијева велика финансијска средства и посебну организацију (изван оквира редовних статистичких истраживања).

Попис укључује прикупљање података на терену, обраду података, агрегирање индивидуалних података, вредновање података, те дисеминацију и анализу података.

### Вријеме пописивања

Пописивање становништва, домаћинства и станова у Републици Српској и БиХ почело је 1. октобра 2013. године у 9:00 часова, а завршено је 15. октобра 2013. године у 21:00 час.

### Законски оквир

Попис становништва, домаћинства и станова 2013. године спроведен је на основу Закона о попису становништва, домаћинства и станова у Босни и Херцеговини 2013. године („Службени гласник БиХ“, број 10/12 и 18/13), Закона о организацији и спровођењу пописа становништва, домаћинства и станова 2013. године у Републици Српској („Службени гласник Републике Српске“, број 70/12 и 39/13) и Закона о обради и објављивању резултата пописа становништва, домаћинства и станова 2013. године у Републици Српској („Службени гласник Републике Српске“, број 82/16). Наведеним законским актима уређен је садржај, припрема, организација и спровођење Пописа, обавезе и дужности учесника у Попису, период пописивања, обрада и чување података, финансирање Пописа, казнене одредбе и објављивање резултата.

### Територијална организација

У складу са Законом о територијалној организацији Републике Српске („Службени гласник Републике Српске“, број 69/09 и 70/12) и Уредбом о насељеним мјестима која чине подручје јединице локалне самоуправе („Службени гласник Републике Српске“, број 4/10, 26/11, 74/12 и 110/12) извршена је територијална организација Републике Српске. Према територијалној организацији, у вријеме Пописа, Република Српска је организована у 6 градова, 57 општина и 2 756 насељених мјеста. Због реализације пописних активности, у периоду од 01.01.2013. године до 31.12.2013. године, нису се могли мијењати називи, границе и подручја општина, мјесних заједница, насеља, статистичких и пописних кругова, улица и бројева кућа и зграда.

Градови Бања Лука, Бијељина, Добој, Приједор и Требиње у свом саставу немају општина и у овом тематском саопштењу третирају се као и остале јединице локалне самоуправе (општине). Подручје града Источно Сарајево чине подручја општина: Источна Илиџа, Источно Ново Сарајево, Пале, Соколац, Источни Стари Град и Трново. Подаци у табелама приказани су само за подручја општина.

Општине и градови наведени су према азбучном редоследу њихових назива

### Метод пописивања

Попис 2013. године спроводио се на традиционалан начин, методом интервјуа, по принципу „од врата до врата“, а пописивање се обављало на пописним образацама: Пописници (образац П-1) и Упитнику за домаћинство и стан (образац П-2). Сваки пописивач је био дужан пописати одређено подручје тј. пописни круг, у којем је требао пописати све јединице пописа.

### Повјерљивост података

Чланом 15. став 2. Закона о попису становништва, домаћинства и станова у БиХ 2013. године, прописано је да ће се заштита личних података обезбједити у складу са Законом о заштити личних података и Законом о статистици БиХ.

Повјерљивост података је, такође, регулисана Законом о статистици Републике Српске.

## ОПШТИ ДИО

### Јединице за становање

У Попису 2013. године прикупљени су подаци о становима (у згради/кући), колективним (институционалним) становима, насељеним пословним просторима, другим јединицама за становање и бескућништву.

Детаљни подаци прикупљени су само за станове (у згради/кући).

**Зграда/кућа** је сваки грађевински објекат чију конструкцију сачињавају вањски зидови, која је покривена кровном конструкцијом, те може имати један или више улаза (с једним или више кућних бројева). Зграда/кућа може да се користи за становање, обављање дјелатности или за чување материјалних добара.

**Стан** је грађевински повезана цјелина намијењена за становање, која се састоји од једне или од више соба (од 4 или више метара квадратних) са одговарајућим помоћним просторијама (кухиња, остава, предсобље, купатило, тоалет/WC и сл.) или без помоћних просторија и може да има један или више посебних улаза.

Од дефиниције стана се одступа када домаћинство поред једног стана као грађевинске цјелине користи преко цијеле године још једну собу или кухињу која је грађевински одвојена од главних просторија стана (налази се у другој згради/кући, на истом плацу или у истој згради/кући, а има посебан улаз). Те просторије се пописују као саставни дио стана, а не као посебан стан.

Пописом се, по правилу, обухватају само завршени станови. Завршен стан је стан у коме су завршени сви предвиђени грађевински, инсталацијски и завршни радови. Завршен стан може се налазити у згради/кући која није потпуно завршена, тј. у којој има и незавршених станова.

**Колективан (институционалан) стан** обухвата скуп просторија које се користе за организовани смјештај групе лица која могу сачињавати колективно или индивидуално домаћинство, или лица која имају мјесто сталног становања у другом мјесту у БиХ, а у мјесту пописа привремено бораве. У колективне станове спадају: студентски или ђачки домови, интернати, здравствене и установе за социјалну заштиту, вјерске установе, објекти за смјештај расељених и избјеглих лица, хотели и остале установе.

**Насељен пословни простор** обухвата настањене пословне просторије које нису преправљене (адаптиране) у стан, а у вријеме пописа користе се за становање. То су нпр. настањена продавница, канцеларија и сл., као и настањена хотелска соба или болничка соба у којој стално станује породично или самачко домаћинство.

**Друга јединица становања** обухвата просторије и објекте који у грађевинском смислу нису станови нити пословни простори, али су у вријеме пописа служиле неком домаћинству за становање. То су нпр. настањен подрум, шупа, гаража, дашчара, земуница и други импровизовани објекти.

Пописом нису обухваћени напуштени станови у оронулим кућама, као ни станови који су иселјени због клизишта или земљотреса.

### Површина стана

Укупна **корисна површина стана** је збир површина соба, кухиње, купатила, тоалета/WC-а, оставе, ходника и осталих помоћних просторија у саставу стана, укључујући једним дијелом површину лође (75% укупне површине), покривених тераса (50% укупне површине), балкона и отворених тераса (25% укупне површине). У површину стана укључена је и површина собе или кухиње која је грађевински одвојена од главних просторија стана (налазе се у истој згради/кући или у другој згради/кући на истој адреси, али имају одвојен улаз, а коју једно домаћинство користи преко цијеле године). У површину стана такође, се укључује површина собе (унутар стана) која се користи за обављање пословне дјелатности (нпр. за кројачку радионицу, адвокатску канцеларију и сл.).

Станови према површини подијељени су у девет категорија:

- До 30 m<sup>2</sup>,
- Од 31 m<sup>2</sup> до 40 m<sup>2</sup>,
- Од 41 m<sup>2</sup> до 50 m<sup>2</sup>,
- Од 51 m<sup>2</sup> до 60 m<sup>2</sup>,
- Од 61 m<sup>2</sup> до 80 m<sup>2</sup>,
- Од 81 m<sup>2</sup> до 100 m<sup>2</sup>,
- Од 101 m<sup>2</sup> до 120 m<sup>2</sup>,
- Од 121 m<sup>2</sup> до 150 m<sup>2</sup>,
- Од 151 m<sup>2</sup> и више.

### Инсталације у становима

Стан има инсталације водовода, канализације, електричне инсталације, инсталације природног гаса и централног гријања ако најмање у једној просторији стана постоје одговарајуће инсталације, без обзира на то јесу ли везане за комуналну мрежу или неке кућне уређаје и објекте.

### Помоћне просторије у становима

Стан има помоћне просторије уколико су оне посебне просторије унутар стана.

**Кухиња** је посебна просторија унутар стана, без обзира на то да ли постоји већ приликом изградње стана или је накнадним преуређењем намијењена за кухињу. Кухињом се сматра и тзв. чајна кухиња или решо кухиња, као и кухиња која је грађевински одвојена од стана (у истој згради/кући или дворишту), ако се користи преко цијеле године за ту сврху.

**Купатило** је посебна просторија унутар стана у којој се налази када или туш и у којој су уведене инсталације водовода и канализације.

**Тоалет/WC (засебан и/или са купатилом)** је посебна просторија унутар стана или у саставу купатила у којој се налази када или туш.

#### Тип зграде/куће у којој се налази стан

Обухваћени су сви станови без обзира на то да ли се налазе у стамбеној или претежно нестамбеној згради.

**Стамбена зграда/кућа** је објект у којем је 50% или више укупне корисне подне површине зграде/куће намијењено за стамбене сврхе.

**Претежно нестамбена зграда** је објект у којем је мање од 50% укупне корисне подне површине зграде/куће намијењено за стамбене сврхе.

Станови према типу зграде/куће разврстани су у четири категорије:

- Стамбена зграда/кућа са једним станом,
- Стамбена зграда/кућа са два стана,
- Стамбена зграда/кућа са три и више станова (укључени су станови у низу),
- Претежно нестамбена зграда.

#### Година изградње зграде/куће

Подаци о години изградње зграде/куће омогућавају израчунавање старости стамбеног фонда, испитивање утицаја различитих економских и других услова карактеристичних за те временске интервале, као и сагледавање обима изградње.

Зграде/куће према години изградње подијељене су у осам категорија:

- До 1945. године,
- Од 1946. до 1960. године,
- Од 1961. до 1970. године,
- Од 1971. до 1980. године,
- Од 1981. до 1990. године,
- Од 1991. до 2000. године,
- Од 2001. до 2010. године,
- Од 2011. године или касније.

#### Спрат на којем се налази стан

Спрат на којем се налази стан одређује се према мјесту (положају) стана у згради/кући.

Приземље, подрум, сутерен, међуспрат (мезанин) или поткровље-мансарда не рачунају се као спрат.

**Приземље** је прва етажа у згради/кући, изнад подрума и сутерена или изнад нивоа земљишта (ако зграда/кућа нема подрум ни сутерен), у коме се налазе изграђене стамбене или пословне просторије.

**Подрумом** се сматрају просторије у згради/кући чији се под стана налази више од 1 m испод нивоа земљишта које окружује зграду/кућу.

**Сутереном** се сматрају просторије у згради/кући чији се под стана налази мање од 1 m испод нивоа земљишта које окружује зграду/кућу.

**Међуспрат (мезанин)** се налази између приземља и првог спрата, и то обично у случајевима када су у дијелу приземља смјештени локали.

**Поткровљем-мансардом** се сматрају просторије које су изграђене унутар кровне конструкције зграде/куће, а уређене су за становање.

#### Материјал од кога је изграђен носећи систем зграде/куће

**Зграде од тврдог материјала** су зграде са скелетним (оквирним) системом градње гдје су конструктивни елементи изграђени од **армираног бетона или челика** и зграде са системом пуних носећих зидова, гдје су носећи зидови изграђени од **опеке, камена или елемената од бетона или лаког бетона**.

**Зграде од слабог материјала** су зграде изграђене од черпића, набоја (зидови од глине или зидови од вапна и пијеска), дрвених оквира и панела, балиране сламе и другог слабог материјала.

#### Материјал од кога је направљен кровни покривач зграде/куће

**Опека** је покривач који је израђен од опеке или печене глине (глинени цријеп).

**Бетон** је покривач који је направљен од бетона за равне бетонске покриваче или је покривач од тзв. бетонског цријепа.

**Лимови** су покривачи који су направљени од нпр. поцинчаног лима, алуминијума, бакра, оплемењеног лима итд.

**Влакно-цементни** покривачи су профилисани (нпр. валовити салонит) или равни, малих и великих формата (нпр. равне плоче - етернит и остало).

**Битумен, тегола** покривачи су на бази битумена. Битуменски покривач се појављује у облику плоча које су обично посуте са ситним пијеском. Плоче могу бити валовите битуменске кровне плоче и равне плоче – тегола, кровна љепенка и друге.

Покривачи од **природних материјала** су покривачи од камена, дрвета, сламе и сл.

#### **Приступност до улаза у зграду/кућу**

**Приступ без степеница или рампе** је случај ако до улазних врата у зграду/кућу не постоје нити степенице нити уређена прилазна рампа, односно улаз у зграду/кућу је директно са тла.

**Приступ само степеницама** је случај ако до улаза у зграду/кућу постоје уређене степенице, са бар једним степеником.

**Приступ степеницама и рампом** је случај ако до улаза у зграду/кућу постоје уређене степенице и уређена прилазна рампа.

**Приступ степеницама и лифтом за инвалиде** је случај ако поред уређених степеница постоји и уграђен специјализован лифт за инвалиде.

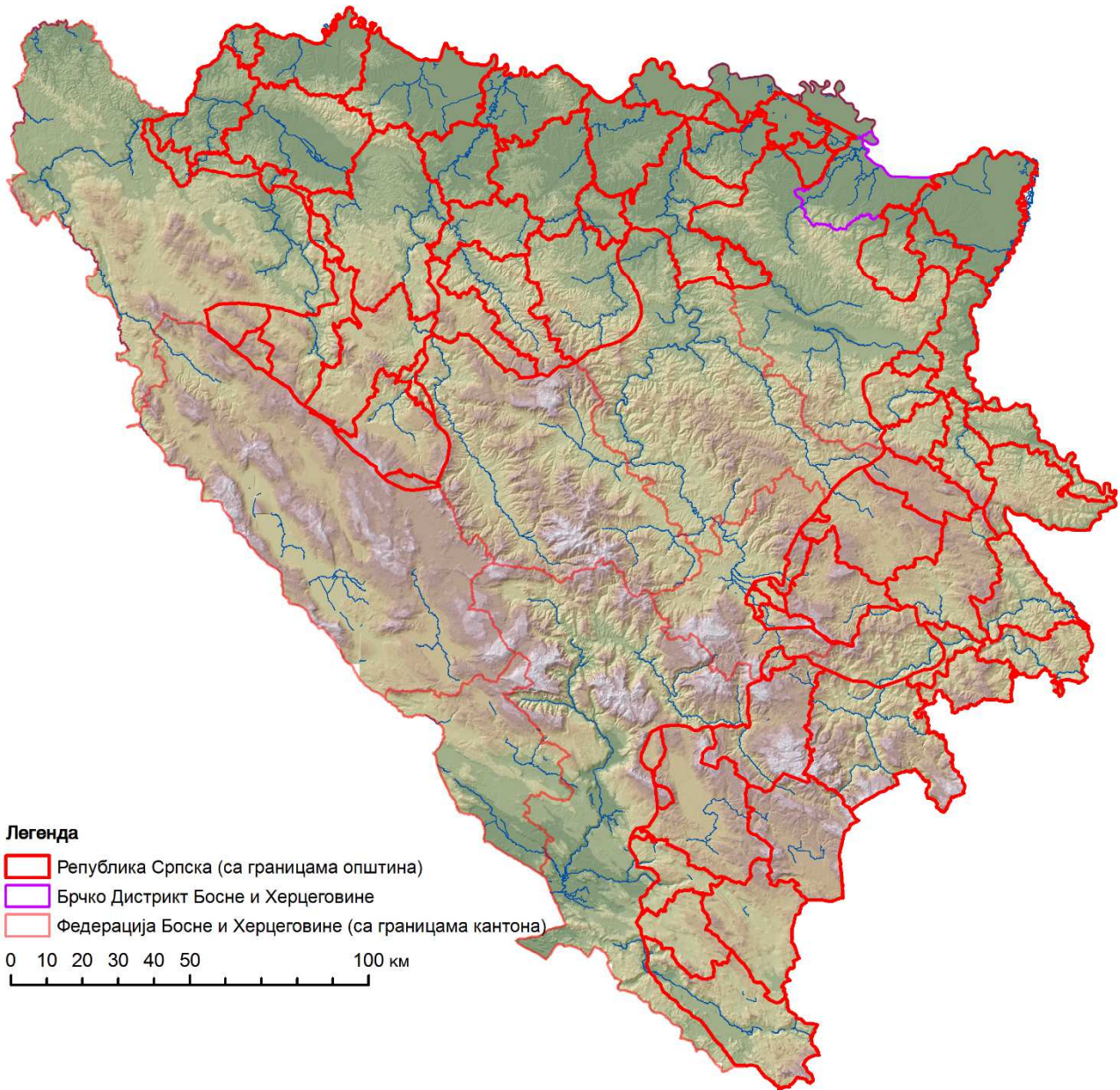
#### **Лифт у згради/кући**

Лифт у згради/кући постоји, уколико је у функцији већину времена и уколико се редовно одржава, без обзира што можда у тренутку Пописа није у функцији.

#### **Знакови и скраћенице**

- нема појаве





Извор: Републичка управа за геодетске и имовинско-правне послове Републике Српске

ТАБЕЛЕ

1. Врста јединице за становање, градови/општине

Територија	УКУПНО	Врста јединице за становање			
		стан	колективни стан	насељен пословни простор	друга јединица становања
РЕПУБЛИКА СРПСКА	585 746	584 261	197	141	1 147
Бања Лука	87 794	87 644	33	20	97
Берковићи	1 040	1 040	-	-	-
Бијељина	48 041	47 946	16	4	75
Билећа	4 809	4 804	4	1	-
Братунац	8 046	8 028	-	1	17
Брод	7 441	7 348	1	1	91
Вишеград	6 648	6 619	7	1	21
Власеница	5 244	5 226	1	2	15
Вукосавље	2 135	2 122	-	-	13
Гацко	3 961	3 957	1	-	3
Градишка	23 856	23 788	12	8	48
Дервента	13 779	13 748	8	2	21
Добој	36 049	35 978	17	17	37
Доњи Жабар	1 533	1 532	-	-	1
Зворник	23 406	23 336	10	4	56
Источна Илица	6 813	6 803	2	2	6
Источни Дрвар	70	67	1	-	2
Источни Мостар	161	161	-	-	-
Источни Стари Град	739	738	-	-	1
Источно Ново Сарајево	5 339	5 325	5	2	7
Језеро	593	591	-	-	2
Калиновик	1 659	1 656	1	-	2
Кнежево	4 719	4 708	1	1	9
Козарска Дубица	11 117	11 106	3	1	7
Костајница	2 386	2 385	-	-	1
Котор Варош	9 080	9 071	-	4	5
Крупа на Уни	988	984	-	1	3
Купрес	212	211	-	-	1
Лакташи	16 965	16 928	6	1	30
Лопаре	7 781	7 773	3	2	3
Љубиње	1 783	1 780	-	1	2
Милићи	4 903	4 863	-	-	40
Модрича	12 136	12 066	11	1	58
Мркоњић Град	9 726	9 710	3	1	12
Невесиње	5 868	5 864	-	1	3
Нови Град	12 027	12 008	3	2	14
Ново Горажде	1 648	1 639	-	1	8
Осмаци	2 394	2 393	-	-	1
Оштра Лука	1 547	1 541	-	1	5
Пале	11 241	11 214	6	6	15
Пелагићево	2 469	2 401	1	1	66
Петровац	207	206	-	-	1
Петрово	3 575	3 568	1	1	5
Приједор	38 192	38 112	5	8	67
Прњавор	18 593	18 565	3	4	21
Рибник	3 427	3 415	-	3	9
Рогатица	6 398	6 381	1	-	16
Рудо	4 740	4 732	1	-	7
Соколац	7 146	7 131	3	4	8
Србац	8 378	8 361	2	3	12

1. Врста јединице за становање, градови/општине (наставак)

Територија	УКУПНО	Врста јединице за становање			
		стан	колективни стан	насељен пословни простор	друга јединица становања
Сребреница	5 162	3 427	900	814	21
Теслић	19 838	13 024	3 822	2 910	82
Требиње	13 726	5 293	2 876	5 458	99
Трново	1 937	1 206	384	342	5
Угљевик	6 936	5 519	666	721	30
Фоча	10 152	4 416	2 112	3 497	127
Хан Пијесак	2 100	1 044	338	702	16
Чајниче	2 426	1 574	494	342	16
Челинац	7 414	4 978	1 630	790	16
Шамац	7 359	5 958	428	913	60
Шековићи	3 866	2 699	776	299	92
Шипово	5 772	3 624	1 428	701	19

2. Станови према положају стана у згради, градови/општине

Територија	УКУПНО	Подрум	Сутерен	Приземље	Међуспрат	Спрат на којем се стан налази						Поткровље
						1. спрат	2. спрат	3. спрат	4. спрат	5-9. спрат	10. и више спратова	
РЕПУБЛИКА СРПСКА	584 261	1 368	624	384 220	323	127 890	25 503	15 836	13 766	7 506	842	6 383
Бања Лука	87 644	184	287	44 035	53	20 771	6 955	4 904	4 508	3 222	338	2 387
Берковићи	1 040	-	2	838	3	191	5	-	-	-	-	1
Бијељина	47 946	38	14	35 268	7	6 698	1 715	1 445	1 543	608	13	597
Билећа	4 804	12	6	2 944	-	1 346	209	135	117	27	-	8
Братунац	8 028	13	9	5 805	-	1 729	197	87	76	62	-	50
Брод	7 348	7	3	5 570	-	949	303	226	172	79	-	39
Вишеград	6 619	16	27	3 289	13	2 402	510	136	113	22	-	91
Власеница	5 226	30	11	2 785	1	1 895	294	114	64	-	-	32
Вукосавље	2 122	10	-	1 844	-	265	2	-	-	-	-	1
Гацко	3 957	-	1	2 201	3	1 211	267	150	94	25	-	5
Градишка	23 788	24	6	18 890	5	3 298	538	386	306	168	-	167
Дервента	13 748	11	3	9 743	10	2 838	479	288	278	28	-	70
Добој	35 978	214	40	22 482	13	8 069	1 562	1 200	1 268	757	195	178
Доњи Жабар	1 532	1	-	1 363	-	107	3	-	-	-	-	58
Зворник	23 336	42	11	13 916	15	6 438	795	490	437	906	209	77
Источна Илића	6 803	1	1	2 866	4	2 167	774	429	269	171	-	121
Источни Дрвар	67	-	-	51	-	13	-	-	-	-	-	3
Источни Мостар	161	-	-	127	-	33	-	-	-	-	-	1
Источни Стари Град	738	1	-	590	-	142	2	-	-	-	-	3
Источно Ново Сарајево	5 325	7	2	1 813	13	1 563	710	590	536	25	-	66
Језеро	591	-	-	306	-	278	7	-	-	-	-	-
Калиновик	1 656	6	-	1 104	-	422	87	19	-	-	-	18
Кнежево	4 708	5	10	3 009	-	1 336	249	63	17	-	-	19
Козарска Дубица	11 106	8	1	9 012	1	1 554	246	144	90	-	-	50
Костајница	2 385	3	-	1 814	-	467	43	24	30	-	-	4
Котор Варош	9 071	33	4	6 199	3	2 271	284	110	87	2	-	78
Крупа на Уни	984	1	-	910	-	71	2	-	-	-	-	-
Купрес	211	-	-	155	-	56	-	-	-	-	-	-
Лакташи	16 928	21	5	13 117	6	2 896	221	112	89	9	-	452
Лопаре	7 773	59	23	5 972	7	1 536	80	29	28	-	-	39
Љубиње	1 780	-	-	1 297	-	436	31	14	1	-	-	1
Милићи	4 863	35	-	2 875	-	1 582	167	93	64	33	-	14
Модрича	12 066	64	7	9 587	17	1 595	291	210	186	45	22	42
Мркоњић Град	9 710	40	10	5 927	1	3 156	305	95	57	23	-	96
Невесинје	5 864	2	1	4 388	2	1 193	144	69	33	-	-	32
Нови Град	12 008	27	9	8 305	15	2 589	410	211	178	137	23	104
Ново Горажде	1 639	-	-	867	-	686	63	10	-	-	-	13
Осмаци	2 393	4	-	1 615	-	765	7	-	-	-	-	2
Оштра Лука	1 541	1	-	1 303	-	230	2	-	-	-	-	5
Пале	11 214	6	10	5 153	20	4 258	789	409	339	141	-	89
Пелагићево	2 401	1	2	2 110	3	261	15	4	-	-	-	5
Петровац	206	-	-	113	-	79	14	-	-	-	-	-
Петрово	3 568	2	8	2 966	1	538	32	6	-	-	-	15
Приједор	38 112	55	15	27 273	11	6 879	1 308	907	748	495	42	379
Прњавор	18 565	68	11	14 780	2	2 887	359	183	129	-	-	146
Рибник	3 415	5	1	2 726	7	620	31	-	-	-	-	25
Рогатица	6 381	23	1	4 222	-	1 681	275	82	60	-	-	37
Рудо	4 732	31	1	3 267	-	1 244	110	35	10	6	-	28
Соколац	7 131	25	1	4 043	24	2 325	380	166	87	8	-	72
Србац	8 361	18	1	6 986	2	1 039	154	78	51	-	-	32

2. Станови према положају стана у згради, градови/општине

(наставка)

Територија	УКУПНО	Подрум	Сутерен	Приземље	Међустрат	Спрат на којем се стан налази						Поткровље
						1. спрат	2. спрат	3. спрат	4. спрат	5-9. спрат	10. и више спратова	
Сребреница	5 162	20	8	3 111	5	1 581	165	100	74	64	-	34
Теслић	19 838	52	22	15 041	1	3 395	561	348	303	14	-	101
Требиње	13 726	10	3	7 052	28	3 857	1 121	752	656	153	-	94
Трново	1 937	-	7	1 191	-	614	69	24	5	-	-	27
Угљевик	6 936	66	12	5 374	2	1 051	201	138	43	-	-	49
Фоча	10 152	24	18	5 199	19	2 992	872	400	279	266	-	83
Хан Пијесак	2 100	4	5	1 206	-	561	192	72	54	-	-	6
Чајниче	2 426	8	1	1 320	-	862	135	50	39	-	-	11
Челинац	7 414	19	1	5 205	4	1 760	217	80	50	-	-	78
Шамац	7 359	2	1	5 784	1	1 059	213	135	114	10	-	40
Шековићи	3 866	4	-	2 600	-	1 141	71	20	21	-	-	9
Шипово	5 772	5	2	3 316	1	1 962	260	64	63	-	-	99

3. Станови према површини, градови/општине

Територија	УКУПНО	Станови са површином								
		до 30 м <sup>2</sup>	31-40 м <sup>2</sup>	41-50 м <sup>2</sup>	51-60 м <sup>2</sup>	61-80 м <sup>2</sup>	81-100 м <sup>2</sup>	101-120 м <sup>2</sup>	121-150 м <sup>2</sup>	151 м <sup>2</sup> и више
РЕПУБЛИКА СРПСКА	584 261	22 702	39 166	74 525	155 188	174 186	69 372	19 766	15 202	14 154
Бања Лука	87 644	2 651	4 391	10 459	27 078	29 189	9 662	1 956	1 209	1 049
Берковићи	1 040	45	127	166	263	279	128	21	8	3
Бијељина	47 946	2 083	6 518	5 468	7 299	11 412	7 810	2 505	2 568	2 283
Билећа	4 804	145	631	575	767	1 477	934	188	63	24
Братунац	8 028	227	217	642	2 141	2 439	1 241	419	359	343
Брод	7 348	229	379	559	1 490	2 874	1 041	244	256	276
Вишеград	6 619	316	1 028	1 282	1 765	1 695	385	83	40	25
Власеница	5 226	236	198	505	2 401	1 189	498	105	50	44
Вукосавље	2 122	88	94	441	269	563	330	134	111	92
Гацко	3 957	104	385	646	809	1 271	554	97	55	36
Градишка	23 788	794	830	2 045	5 826	7 251	3 961	1 067	913	1 101
Дервента	13 748	245	527	1 036	5 060	4 389	1 416	412	317	346
Добој	35 978	1 525	1 641	4 215	13 139	10 794	2 660	929	680	395
Доњи Жабар	1 532	28	61	104	176	456	405	111	71	120
Зворник	23 336	728	2 135	2 739	6 811	5 969	2 558	969	829	598
Источна Илиџа	6 803	130	398	976	1 459	2 589	771	193	150	137
Источни Дрвар	67	12	8	18	3	25	-	1	-	-
Источни Мостар	161	19	48	40	16	30	5	1	2	-
Источни Стари Град	738	274	101	83	115	109	28	8	9	11
Источно Ново Сарајево	5 325	501	428	1 348	1 047	1 326	353	170	86	66
Језеро	591	11	9	43	52	376	58	33	4	5
Калиновик	1 656	102	505	271	403	285	68	15	4	3
Кнежево	4 708	303	367	962	1 162	1 255	447	116	69	27
Козарска Дубица	11 106	446	418	965	1 331	4 358	2 131	536	407	514
Костајница	2 385	119	148	373	660	634	209	107	78	57
Котор Варош	9 071	301	228	1 459	1 442	3 840	1 149	246	205	201
Крупа на Уни	984	41	84	157	245	347	70	19	16	5
Купрес	211	4	5	26	37	108	21	6	4	-
Лакташи	16 928	575	615	1 422	3 702	6 552	2 717	590	354	401
Лопаре	7 773	701	581	1 035	2 073	1 731	855	289	274	234
Љубиње	1 780	56	114	151	614	511	216	60	28	30
Милићи	4 863	277	197	983	1 852	1 051	338	74	58	33
Модрича	12 066	362	387	1 545	3 098	2 954	1 728	654	703	635
Мркоњић Град	9 710	450	748	1 614	2 181	2 917	1 423	198	108	71
Невесиње	5 864	296	1 195	1 145	1 051	1 389	512	141	76	59
Нови Град	12 008	336	530	1 054	4 972	3 419	1 043	283	203	168
Ново Горажде	1 639	32	49	273	480	659	116	21	8	1
Осмаци	2 393	63	164	270	535	882	265	99	66	49
Оштра Лука	1 541	44	122	170	544	431	161	34	22	13
Пале	11 214	490	967	2 773	2 391	2 864	856	467	227	179
Пелагићево	2 401	65	101	234	247	900	473	144	100	137
Петровац	206	-	5	36	28	86	34	5	10	2
Петрово	3 568	293	260	347	1 325	770	336	122	71	44
Приједор	38 112	889	1 084	2 699	12 449	12 164	4 884	1 497	1 129	1 317
Прњавор	18 565	593	716	1 983	6 127	4 882	2 187	815	654	608
Рибник	3 415	172	457	521	1 067	880	252	43	13	10
Рогатица	6 381	246	353	1 863	1 225	1 912	667	79	25	11
Рудо	4 732	656	897	1 165	854	842	218	58	33	9
Соколац	7 131	229	685	1 612	2 076	1 752	518	125	73	61
Србац	8 361	414	402	959	1 267	2 954	1 263	392	321	389

3. Станови према површини, градови/општине

(наставак)

Територија	УКУПНО	Станови са површином								
		до 30 м <sup>2</sup>	31-40 м <sup>2</sup>	41-50 м <sup>2</sup>	51-60 м <sup>2</sup>	61-80 м <sup>2</sup>	81-100 м <sup>2</sup>	101-120 м <sup>2</sup>	121-150 м <sup>2</sup>	151 м <sup>2</sup> и више
Сребреница	5 162	196	197	1 047	1 543	1 444	365	156	97	117
Теслић	19 838	734	827	2 049	6 000	5 161	2 305	1 136	872	754
Требиње	13 726	487	1 626	1 803	2 812	4 625	1 820	309	147	97
Трново	1 937	65	429	330	400	603	86	13	6	5
Угљевик	6 936	598	756	714	877	1 807	1 158	398	342	286
Фоча	10 152	426	950	2 629	3 362	2 178	463	83	37	24
Хан Пијесак	2 100	162	124	625	509	541	102	9	17	11
Чајниче	2 426	165	203	721	515	655	128	22	12	5
Челинац	7 414	191	361	926	2 186	2 446	928	195	95	86
Шамац	7 359	206	234	651	1 105	2 766	1 089	413	397	498
Шековићи	3 866	331	619	575	1 143	838	236	51	34	39
Шипово	5 772	195	302	998	1 312	2 091	737	100	27	10



4. Станови према години изградње, градови/општине

Територија	УКУПНО	Станови изграђени							
		до 1945	1946-1960	1961-1970	1971-1980	1981-1990	1991-2000	2001-2010	2011 или касније
РЕПУБЛИКА СРПСКА	584 261	19 392	41 070	84 948	127 553	117 919	53 744	125 321	14 314
Бања Лука	87 644	2 170	5 972	18 683	18 328	15 206	4 657	19 291	3 337
Берковићи	1 040	226	117	91	123	137	125	199	22
Бијељина	47 946	1 128	2 531	5 216	8 960	8 358	4 867	15 150	1 736
Билећа	4 804	689	677	759	1 107	934	210	372	56
Братунац	8 028	190	323	630	1 242	1 813	687	2 930	213
Брод	7 348	121	374	1 012	1 678	1 561	1 026	1 470	106
Вишеград	6 619	438	694	855	926	1 594	793	1 210	109
Власеница	5 226	44	367	638	1 137	1 141	399	1 426	74
Вукосавље	2 122	6	14	153	369	439	395	709	37
Гацко	3 957	476	384	293	977	798	303	654	72
Градишка	23 788	640	1 365	4 556	6 364	4 597	1 485	4 369	412
Дервента	13 748	363	648	1 829	3 709	3 236	1 397	2 318	248
Добој	35 978	936	2 387	5 566	7 548	6 510	3 577	8 603	851
Доњи Жабар	1 532	18	50	222	392	269	231	324	26
Зворник	23 336	347	1 181	1 996	4 844	5 428	2 511	6 478	551
Источна Илиџа	6 803	39	278	777	962	1 320	658	2 299	470
Источни Дрвар	67	8	4	15	2	4	30	2	2
Источни Мостар	161	66	33	19	12	18	3	6	4
Источни Стари Град	738	25	149	112	122	236	38	52	4
Источно Ново Сарајево	5 325	36	155	377	589	617	565	2 542	444
Језеро	591	9	30	64	109	148	179	48	4
Калиновик	1 656	193	376	176	410	270	66	125	40
Кнежево	4 708	54	245	665	1 425	1 250	456	531	82
Козарска Дубица	11 106	434	939	2 206	3 226	2 402	557	1 253	89
Костајница	2 385	165	271	386	698	454	114	279	18
Котор Варош	9 071	90	335	1 119	2 342	2 225	1 015	1 763	182
Крупа на Уни	984	119	130	82	164	220	147	109	13
Купрес	211	1	25	58	44	13	47	20	3
Лакташи	16 928	332	503	2 905	3 684	3 558	2 042	3 539	365
Лопаре	7 773	261	579	777	1 819	2 212	981	1 084	60
Љубиње	1 780	458	240	168	375	221	112	185	21
Милићи	4 863	46	201	424	1 133	1 161	467	1 372	59
Модрича	12 066	103	467	1 437	2 430	2 518	1 533	3 241	337
Мркоњић Град	9 710	541	1 380	1 389	2 302	2 041	1 228	715	114
Невесиње	5 864	950	742	664	1 206	820	387	991	104
Нови Град	12 008	638	1 267	1 782	2 721	2 933	1 140	1 426	101
Ново Горажде	1 639	35	29	90	283	264	147	775	16
Осмаци	2 393	86	53	154	447	682	554	386	31
Оштра Лука	1 541	94	155	203	397	359	144	169	20
Пале	11 214	189	988	1 058	2 677	2 108	1 208	2 665	321
Пелагићево	2 401	43	70	291	648	435	324	535	55
Петровац	206	2	1	10	15	14	125	31	8
Петрово	3 568	66	342	836	1 039	857	148	237	43
Приједор	38 112	866	2 744	5 521	8 659	6 557	3 954	9 133	678
Прњавор	18 565	348	683	2 752	5 298	3 933	1 977	3 256	318
Рибник	3 415	156	497	444	637	585	630	409	57
Рогатица	6 381	203	912	750	1 194	1 441	358	1 425	98
Рудо	4 732	351	598	718	928	1 027	297	734	79
Соколац	7 131	122	1 006	802	1 015	1 679	924	1 483	100
Србац	8 361	348	600	1 343	2 337	1 810	794	990	139



4. Станови према години изградње, градови/општине

(наставак)

Територија	УКУПНО	Станови изграђени							
		до 1945	1946-1960	1961-1970	1971-1980	1981-1990	1991-2000	2001-2010	2011 или касније
Сребреница	5 162	143	288	477	655	660	247	2 433	259
Теслић	19 838	408	1 025	2 511	4 926	4 974	1 764	3 748	482
Требиње	13 726	2 102	1 233	1 946	2 596	2 402	585	2 456	406
Трново	1 937	5	27	74	279	327	492	699	34
Угљевик	6 936	205	354	526	1 490	2 178	924	1 052	207
Фоча	10 152	395	1 693	1 646	1 592	2 126	678	1 796	226
Хан Пијесак	2 100	82	370	254	394	355	258	360	27
Чајниче	2 426	131	263	396	453	478	193	454	58
Челинац	7 414	154	344	1 042	2 089	1 731	773	1 112	169
Шамац	7 359	166	464	1 780	1 864	1 466	510	1 056	53
Шековићи	3 866	206	293	569	881	1 214	377	302	24
Шипово	5 772	126	605	654	1 281	1 595	931	540	40

5. Станови према опремљености инсталацијама, градови/општине

Територија	Број станова и површина (m <sup>2</sup> )	УКУПНО	Опремљеност инсталацијама				
			централног гријања, водовода, канализације и електричне енергије	гасовода, водовода, канализације и електричне енергије	водовода, канализација и електрична енергија	електричне енергије	без инсталација
РЕПУБЛИКА СРПСКА	број	584 261	138 574	8 224	521 169	569 938	8 744
	површина	40 641 416	10 940 134	586 553	37 381 194	39 880 084	434 615
Бања Лука	број	87 644	41 896	407	83 435	86 784	519
	површина	5 869 904	2 855 516	31 153	5 654 667	5 824 224	25 662
Берковићи	број	1 040	19	2	802	1 016	14
	површина	66 412	1 843	146	54 105	65 184	729
Бијељина	број	47 946	13 320	334	42 977	46 992	613
	површина	3 661 055	1 189 634	31 924	3 401 897	3 608 322	29 776
Билећа	број	4 804	237	4	3 641	4 677	118
	површина	331 776	22 043	490	273 269	325 998	5 228
Братунац	број	8 028	594	23	7 242	7 716	212
	површина	624 555	65 552	2 188	576 704	604 866	12 176
Брод	број	7 348	2 103	25	6 814	7 236	58
	површина	548 756	162 808	2 414	519 181	541 973	3 315
Вишеград	број	6 619	850	17	5 837	6 332	118
	површина	385 253	60 488	1 248	350 601	372 847	4 723
Власеница	број	5 226	593	16	4 570	5 024	97
	површина	333 766	43 220	1 584	299 506	321 979	5 409
Вукозавље	број	2 122	327	16	1 876	2 064	25
	површина	164 114	34 532	1 452	150 754	161 024	1 311
Гацко	број	3 957	462	8	3 327	3 751	129
	површина	264 920	38 968	554	231 204	253 310	7 022
Градишка	број	23 788	5 340	193	21 728	23 338	278
	површина	1 844 079	485 750	17 362	1 727 731	1 816 300	15 349
Дервента	број	13 748	2 214	48	12 084	13 385	210
	површина	972 025	202 601	4 008	879 505	951 997	10 962
Добој	број	35 978	12 772	194	31 783	35 172	512
	површина	2 319 111	860 551	16 430	2 109 916	2 279 776	22 456
Доњи Жабар	број	1 532	259	17	1 362	1 518	6
	површина	138 089	32 083	2 013	126 394	136 798	441
Зворник	број	23 336	4 596	1 188	20 657	22 642	430
	површина	1 630 452	351 033	81 601	1 484 087	1 590 297	23 501
Источна Илица	број	6 803	2 171	1 954	6 547	6 681	89
	површина	474 378	160 712	138 628	459 360	466 690	5 518
Источни Дрвар	број	67	2	-	41	60	7
	површина	3 377	146	-	2 332	3 050	327
Источни Мостар	број	161	-	-	37	152	9
	површина	8 060	-	-	2 097	7 675	385
Источни Стари Град	број	738	75	4	555	701	14
	површина	36 380	5 433	237	29 256	35 157	405
Источно Ново Сарајево	број	5 325	2 183	2 515	5 186	5 284	24
	површина	324 689	136 370	145 554	318 889	323 163	761
Језеро	број	591	34	3	555	578	4
	површина	43 461	3 051	276	41 193	42 573	235
Калиновик	број	1 656	34	1	1 152	1 436	139
	површина	87 651	2 822	60	65 589	78 389	5 682
Кнежево	број	4 708	411	30	3 918	4 584	88
	површина	290 842	32 927	2 346	252 477	284 947	3 850
Козарска Дубица	број	11 106	1 398	45	9 836	10 704	249
	површина	894 165	152 279	4 206	822 989	870 484	13 643

5. Станови према опремљености инсталацијама, градови/општине

(наставка)

Територија	Број станова и површина (m <sup>2</sup> )	УКУПНО	Опремљеност инсталацијама				
			централног гријања, водовода, канализације и електричне енергије	гасовода, водовода, канализације и електричне енергије	водовода, канализација и електрична енергија	електричне енергије	без инсталација
Костајница	број	2 385	323	10	2 164	2 324	14
	површина	165 046	28 504	1 008	155 161	162 343	454
Котор Варош	број	9 071	944	56	8 362	8 938	55
	површина	648 223	83 332	4 966	609 523	640 140	2 793
Крупа на Уни	број	984	29	-	676	926	42
	површина	62 166	2 477	-	45 659	59 267	1 911
Купрес	број	211	-	-	95	196	15
	површина	14 685	-	-	6 957	13 715	970
Лакташи	број	16 928	3 561	57	15 299	16 669	175
	површина	1 253 815	322 625	5 064	1 163 245	1 238 055	10 259
Лопаре	број	7 773	1 315	35	6 042	7 492	223
	површина	526 513	122 946	3 025	446 387	513 324	9 892
Љубиње	број	1 780	63	6	1 176	1 572	190
	површина	124 494	6 494	665	90 303	112 892	10 576
Милићи	број	4 863	521	15	4 223	4 703	74
	површина	289 999	38 677	1 129	261 513	281 631	3 934
Модрича	број	12 066	2 366	74	10 677	11 798	157
	површина	946 186	245 313	7 730	868 025	931 020	8 443
Мркоњић Град	број	9 710	717	42	7 931	9 287	261
	површина	633 669	60 647	2 979	545 537	612 997	12 171
Невесинје	број	5 864	387	14	4 313	5 677	157
	површина	358 729	34 975	962	284 734	349 277	7 795
Нови Град	број	12 008	1 584	33	10 490	11 648	235
	површина	795 897	127 183	2 567	716 673	777 080	11 348
Ново Горажде	број	1 639	67	5	1 513	1 541	17
	површина	101 585	5 214	259	94 525	96 135	820
Осмаци	број	2 393	265	14	2 078	2 285	72
	површина	167 038	23 232	1 044	150 073	160 943	3 938
Оштра Лука	број	1 541	112	13	1 165	1 424	68
	површина	100 057	10 058	942	80 368	94 108	3 181
Пале	број	11 214	3 922	31	10 691	11 119	29
	површина	730 994	287 160	2 631	706 319	726 128	1 312
Пелагићево	број	2 401	332	19	1 916	2 284	70
	површина	199 835	38 675	2 536	169 555	191 434	4 784
Петровац	број	206	49	-	195	204	2
	површина	15 269	3 667	-	14 453	15 097	172
Петрово	број	3 568	558	32	3 278	3 520	18
	површина	228 992	46 877	2 579	215 932	226 569	803
Приједор	број	38 112	9 605	185	35 783	37 648	225
	површина	2 819 745	796 519	14 173	2 686 149	2 792 459	12 446
Прњавор	број	18 565	4 135	111	16 118	18 085	329
	површина	1 343 089	386 232	10 152	1 211 172	1 316 185	18 031
Рибник	број	3 415	189	9	2 678	3 257	108
	површина	201 715	15 161	498	166 742	194 468	4 898
Рогатица	број	6 381	760	7	5 347	6 136	133
	површина	384 497	55 337	407	333 190	371 920	6 631
Рудо	број	4 732	325	23	3 760	4 380	198
	површина	248 808	23 306	1 062	209 742	234 474	7 517
Соколац	број	7 131	1 533	19	6 044	6 843	212
	површина	436 969	111 790	1 187	384 200	422 570	10 329

5. Станови према опремљености инсталацијама, градови/општине

(наставак)

Територија	Број станова и површина (m <sup>2</sup> )	УКУПНО	Опремљеност инсталацијама				
			централног гријања, водовода, канализације и електричне енергије	гасовода, водовода, канализације и електричне енергије	водовода, канализација и електрична енергија	електричне енергије	без инсталација
Србац	број	8 361	1 185	24	7 278	8 143	157
	површина	642 707	127 115	2 240	586 494	631 775	7 759
Сребреница	број	5 162	201	9	4 645	4 972	77
	површина	336 229	17 867	529	309 651	325 101	4 331
Теслић	број	19 838	3 299	129	17 784	19 255	398
	површина	1 460 527	324 862	12 111	1 356 160	1 432 047	18 055
Требиње	број	13 726	822	28	11 966	13 389	286
	површина	900 911	67 567	2 195	814 673	884 937	12 852
Трново	број	1 937	25	15	1 844	1 888	19
	површина	109 077	1 785	984	104 803	106 647	940
Угљевик	број	6 936	2 200	18	5 835	6 784	111
	површина	523 036	195 641	1 585	471 984	515 306	5 043
Фоча	број	10 152	1 312	25	8 919	9 722	150
	површина	580 438	83 124	1 483	517 598	558 116	7 450
Хан Пијесак	број	2 100	371	1	1 897	2 046	27
	површина	119 912	24 742	42	109 699	117 236	1 348
Чајниче	број	2 426	276	8	1 867	2 167	107
	површина	135 458	18 317	434	110 309	124 121	4 205
Челинац	број	7 414	1 786	37	6 784	7 310	59
	површина	500 717	139 660	3 353	469 522	495 892	2 464
Шамац	број	7 359	1 042	49	6 629	7 151	91
	површина	619 978	121 494	6 181	571 536	605 220	6 079
Шековићи	број	3 866	197	11	2 796	3 716	114
	површина	224 667	16 683	777	177 820	218 281	4 616
Шипово	број	5 772	306	16	4 949	5 612	107
	површина	372 474	24 514	1 200	331 105	364 151	5 199

6. Станови према помоћним просторијама, градови/општине

Територија	Број станова и површина (m <sup>2</sup> )	УКУПНО	Помоћне просторије				
			кухиња	купатило	тоалет/WC		
					са испирањем	без испирања	нема
РЕПУБЛИКА СРПСКА	број	584 261	579 749	522 006	506 985	9 298	67 978
	површина	40 641 416	40 562 376	37 543 489	36 533 717	563 208	3 544 491
Бања Лука	број	87 644	87 287	83 740	82 442	729	4 473
	површина	5 869 904	5 863 867	5 678 168	5 596 536	43 395	229 973
Берковићи	број	1 040	1 032	753	736	23	281
	површина	66 412	66 268	51 307	50 236	1 390	14 786
Бијељина	број	47 946	47 442	42 931	41 362	608	5 976
	површина	3 661 055	3 652 626	3 414 676	3 298 430	37 955	324 670
Билећа	број	4 804	4 774	3 559	3 525	112	1 167
	површина	331 776	331 232	268 502	265 735	6 822	59 219
Братунац	број	8 028	8 005	7 286	6 986	198	844
	површина	624 555	624 155	583 206	562 453	13 497	48 605
Брод	број	7 348	7 292	6 792	6 701	126	521
	површина	548 756	547 804	519 694	512 273	8 234	28 249
Вишеград	број	6 619	6 541	5 897	5 700	94	825
	површина	385 253	383 908	354 026	342 614	4 564	38 075
Власеница	број	5 226	5 172	4 596	4 421	103	702
	површина	333 766	332 846	302 483	291 673	5 713	36 380
Вукоставље	број	2 122	2 097	1 925	1 821	30	271
	површина	164 114	163 719	154 157	146 506	1 869	15 739
Гацко	број	3 957	3 933	3 341	2 989	119	849
	површина	264 920	264 519	232 278	206 676	8 589	49 655
Градишка	број	23 788	23 674	22 007	21 282	370	2 136
	површина	1 844 079	1 842 216	1 749 862	1 698 180	24 246	121 653
Дервента	број	13 748	13 697	12 615	12 162	297	1 289
	површина	972 025	971 192	912 540	884 621	18 215	69 189
Добој	број	35 978	35 731	32 458	31 091	774	4 113
	површина	2 319 111	2 315 035	2 152 531	2 065 159	46 204	207 748
Доњи Жабар	број	1 532	1 527	1 373	1 337	37	158
	површина	138 089	137 993	127 493	124 202	3 137	10 750
Зворник	број	23 336	23 161	20 662	19 485	721	3 130
	површина	1 630 452	1 627 374	1 489 979	1 408 206	45 157	177 089
Источна Илиџа	број	6 803	6 777	6 541	6 293	28	482
	површина	474 378	473 928	459 259	444 288	1 586	28 504
Источни Дрвар	број	67	60	42	41	1	25
	површина	3 377	3 267	2 436	2 366	70	941
Источни Мостар	број	161	154	43	28	72	61
	површина	8 060	7 948	2 441	1 555	3 502	3 003
Источни Стари Град	број	738	671	600	560	5	173
	површина	36 380	35 074	30 939	29 641	208	6 531
Источно Ново Сарајево	број	5 325	5 242	5 146	5 016	34	275
	површина	324 689	323 136	317 575	308 455	1 550	14 684
Језеро	број	591	591	555	546	12	33
	површина	43 461	43 461	41 199	40 713	760	1 988
Калиновик	број	1 656	1 606	470	1 194	22	440
	површина	87 651	86 731	25 744	66 829	936	19 886
Кнежево	број	4 708	4 634	3 663	3 368	65	1 275
	површина	290 842	289 470	239 671	220 330	4 062	66 450
Козарска Дубица	број	11 106	11 059	10 032	9 604	232	1 270
	површина	894 165	893 350	839 277	807 170	15 443	71 552

6. Станови према помоћним просторијама, градови/општине

(наставка)

Територија	Број станова и површина (m <sup>2</sup> )	УКУПНО	Помоћне просторије				
			кухиња	купатило	тоалет/WC		
					са испирањем	без испирања	нема
Костајница	број	2 385	2 379	2 141	2 131	26	228
	површина	165 046	164 933	154 536	154 034	1 408	9 604
Котор Варош	број	9 071	8 947	8 341	8 182	75	814
	површина	648 223	645 898	610 065	598 548	5 040	44 635
Крупа на Уни	број	984	981	638	610	30	344
	површина	62 166	62 111	44 073	42 056	1 955	18 155
Купрес	број	211	211	106	101	-	110
	површина	14 685	14 685	7 739	7 432	-	7 253
Лакташи	број	16 928	16 677	15 546	15 140	257	1 531
	површина	1 253 815	1 248 980	1 180 179	1 153 124	15 914	84 777
Лопаре	број	7 773	7 641	5 946	5 496	196	2 081
	површина	526 513	524 167	444 425	412 146	11 270	103 097
Љубиње	број	1 780	1 768	1 163	1 082	109	589
	површина	124 494	124 274	89 400	83 164	6 493	34 837
Милићи	број	4 863	4 749	4 097	4 077	37	749
	површина	289 999	287 905	255 732	254 349	2 046	33 604
Модрича	број	12 066	11 989	10 949	10 724	159	1 183
	површина	946 186	944 819	887 068	872 137	10 603	63 446
Мркоњић Град	број	9 710	9 666	7 628	7 304	197	2 209
	површина	633 669	632 904	530 391	510 601	10 841	112 227
Невесинје	број	5 864	5 803	4 263	4 132	107	1 625
	површина	358 729	357 615	283 193	274 938	5 974	77 817
Нови Град	број	12 008	11 944	10 476	10 136	384	1 488
	површина	795 897	794 772	717 512	698 649	22 139	75 109
Ново Горажде	број	1 639	1 631	1 603	1 312	16	311
	површина	101 585	101 437	99 551	80 362	841	20 382
Осмаци	број	2 393	2 383	2 044	1 940	38	415
	површина	167 038	166 884	149 013	140 950	2 808	23 280
Оштра Лука	број	1 541	1 529	1 212	1 157	47	337
	површина	100 057	99 846	83 194	79 900	2 682	17 475
Пале	број	11 214	11 157	10 352	10 649	32	533
	површина	730 994	729 995	688 886	704 690	1 778	24 526
Пелагићево	број	2 401	2 389	1 995	1 875	54	472
	површина	199 835	199 636	175 784	167 084	3 674	29 077
Петровац	број	206	206	195	193	3	10
	површина	15 269	15 269	14 435	14 253	260	756
Петрово	број	3 568	3 551	3 231	3 220	11	337
	површина	228 992	228 722	214 090	213 254	595	15 143
Приједор	број	38 112	38 010	36 077	35 397	521	2 194
	површина	2 819 745	2 818 075	2 709 175	2 664 485	32 670	122 590
Прњавор	број	18 565	18 448	16 465	15 655	480	2 430
	површина	1 343 089	1 341 266	1 234 033	1 181 874	30 285	130 930
Рибник	број	3 415	3 399	2 601	2 557	32	826
	површина	201 715	201 436	163 170	160 729	1 659	39 327
Рогатица	број	6 381	6 345	5 413	5 052	132	1 197
	површина	384 497	383 868	337 402	315 929	7 113	61 455
Рудо	број	4 732	4 504	3 577	3 541	49	1 142
	површина	248 808	244 609	203 011	200 833	2 225	45 750
Соколац	број	7 131	7 087	5 863	5 692	77	1 362
	површина	436 969	436 186	373 665	366 213	4 086	66 670

6. Станови према помоћним просторијама, градови/општине

(наставка)

Територија	Број станова и површина (m <sup>2</sup> )	УКУПНО	Помоћне просторије				
			кухиња	купатило	тоалет/WC		
					са испирањем	без испирања	нема
Србац	број	8 361	8 271	7 247	7 084	183	1 094
	површина	642 707	641 161	588 692	576 786	11 591	54 330
Сребреница	број	5 162	5 123	4 587	4 383	138	641
	површина	336 229	335 556	306 473	294 197	8 476	33 556
Теслић	број	19 838	19 601	17 886	17 223	263	2 352
	површина	1 460 527	1 456 117	1 367 363	1 325 912	15 770	118 845
Требиње	број	13 726	13 624	11 916	11 681	273	1 772
	површина	900 911	899 114	812 711	797 270	14 231	89 410
Трново	број	1 937	1 928	1 883	1 892	15	30
	површина	109 077	108 915	106 796	107 096	614	1 367
Угљевик	број	6 936	6 851	5 765	5 626	83	1 227
	површина	523 036	521 607	471 118	461 852	5 349	55 835
Фоча	број	10 152	10 055	8 961	8 869	78	1 205
	површина	580 438	578 735	521 596	515 478	4 094	60 866
Хан Пијесак	број	2 100	2 090	1 870	1 748	23	329
	површина	119 912	119 732	108 396	101 535	1 318	17 059
Чајниче	број	2 426	2 372	1 969	1 921	90	415
	површина	135 458	134 508	115 067	112 635	3 501	19 322
Челинац	број	7 414	7 375	6 766	6 603	65	746
	површина	500 717	500 009	469 052	458 528	3 800	38 389
Шамац	број	7 359	7 323	6 762	6 624	88	647
	површина	619 978	619 358	582 119	571 482	6 661	41 835
Шековићи	број	3 866	3 835	2 744	2 622	65	1 179
	површина	224 667	224 080	175 859	167 920	3 275	53 472
Шипово	број	5 772	5 748	4 701	4 664	53	1 055
	површина	372 474	372 073	319 082	316 445	3 065	52 964

7. Станови према опремљености инсталацијама водовода и канализације, градови/општине

Територија	УКУПНО	Станови са инсталацијама									
		водовода					канализације				
		јавни	сеоски/ мјесни	властити хидрофор	није у функцији	нема	јавна	затворена септичка јама	затворена септичка јама са преливом	друга рјешења	нема
РЕПУБЛИКА СРПСКА	584 261	329 750	104 425	96 983	9 333	43 770	213 154	178 883	66 573	71 337	54 314
Бања Лука	87 644	72 120	9 354	2 680	913	2 577	55 996	16 016	5 814	6 198	3 620
Берковићи	1 040	525	69	248	11	187	6	707	84	29	214
Бијељина	47 946	31 804	645	11 073	605	3 819	7 460	17 986	16 108	2 107	4 285
Билећа	4 804	3 281	94	349	22	1 058	1 824	1 773	25	54	1 128
Братунац	8 028	3 680	2 879	796	134	539	2 886	2 636	183	1 697	626
Брод	7 348	6 267	453	186	103	339	3 255	3 136	412	104	441
Вишеград	6 619	3 974	1 571	599	63	412	3 809	1 231	169	780	630
Власеница	5 226	3 487	1 104	102	105	428	2 520	601	182	1 394	529
Вуковасље	2 122	943	688	285	58	148	41	1 277	416	189	199
Гацко	3 957	2 942	231	259	35	490	1 931	1 351	39	85	551
Градишка	23 788	14 733	1 705	5 377	472	1 501	5 653	12 425	2 648	1 320	1 742
Дервента	13 748	6 988	862	4 515	280	1 103	4 750	4 009	1 193	2 470	1 326
Добој	35 978	15 398	8 329	8 489	898	2 864	12 902	9 359	5 402	4 666	3 649
Доњи Жабар	1 532	15	10	1 341	24	142	131	648	560	52	141
Зворник	23 336	9 380	7 539	3 950	534	1 933	8 657	6 131	893	5 417	2 238
Источна Илиџа	6 803	6 141	429	26	61	146	4 481	1 674	265	168	215
Источни Дрвар	67	20	25	4	1	17	-	39	2	-	26
Источни Мостар	161	-	37	7	-	117	-	40	-	2	119
Источни Стари Град	738	170	332	116	13	107	8	384	77	116	153
Источно Ново Сарајево	5 325	4 752	442	20	31	80	3 826	738	223	419	119
Језеро	591	251	266	52	10	12	156	345	33	31	26
Калиновик	1 656	681	572	67	4	332	518	476	74	159	429
Кнежево	4 708	2 189	1 465	337	87	630	1 512	1 411	170	882	733
Козарска Дубица	11 106	5 725	2 444	1 896	182	859	4 784	2 889	771	1 621	1 041
Костајница	2 385	1 621	510	157	23	74	1 417	372	88	328	180
Котор Варош	9 071	3 488	4 367	707	71	438	1 939	5 576	425	529	602
Крупа на Уни	984	100	457	182	46	199	2	158	134	413	277
Купрес	211	-	-	108	-	103	-	25	71	-	115
Лакташи	16 928	9 803	1 755	3 989	266	1 115	1 955	8 020	4 167	1 331	1 455
Лопаре	7 773	1 604	1 369	3 204	195	1 401	1 328	2 071	1 000	1 740	1 634
Љубиње	1 780	1 106	33	96	7	538	311	799	85	7	578
Милићи	4 863	2 464	1 545	385	49	420	1 387	1 189	120	1 674	493
Модрича	12 066	6 828	457	3 601	213	967	4 125	3 795	1 667	1 312	1 167
Мркоњић Град	9 710	4 758	3 155	458	158	1 181	3 715	1 868	252	2 307	1 568
Невесинје	5 864	3 017	147	1 374	53	1 273	2 021	2 109	163	94	1 477
Нови Град	12 008	4 923	2 920	2 825	389	951	3 700	3 898	815	2 285	1 310
Ново Горажде	1 639	388	843	359	8	41	661	601	54	273	50
Осмаци	2 393	179	1 892	53	44	225	91	836	420	780	266
Оштра Лука	1 541	16	587	660	71	207	3	614	280	317	327
Пале	11 214	8 523	1 765	487	94	345	5 703	2 671	553	1 857	430
Пелагићево	2 401	31	259	1 666	79	366	92	1 001	712	169	427
Петровац	206	183	5	6	2	10	-	179	7	12	8
Петрово	3 568	75	2 681	619	23	170	172	1 186	1 387	574	249
Приједор	38 112	22 037	4 864	9 240	495	1 476	15 788	9 833	5 773	4 921	1 797
Прњавор	18 565	5 764	3 202	7 352	530	1 717	4 059	4 232	3 586	4 555	2 133
Рибник	3 415	453	2 256	111	54	541	160	1 086	197	1 293	679
Рогатица	6 381	2 729	2 295	528	153	676	2 693	2 037	179	584	888
Рудо	4 732	1 309	2 074	569	67	713	1 169	1 104	119	1 554	786
Соколац	7 131	4 548	1 569	178	109	727	3 145	2 480	178	326	1 002



7. Станови према опремљености инсталацијама водовода и канализације, градови/општине

(наставак)

Територија	УКУПНО	Станови са инсталацијама									
		водовода					канализације				
		јавни	сеоски/ мјесни	властити хидрофор	није у функцији	нема	јавна	затворена септичка јама	затворена септичка јама са преливом	друга рјешења	нема
Србац	8 361	5 193	574	1 594	191	809	1 619	3 585	1 041	1 174	942
Сребреница	5 162	2 266	1 873	503	206	314	1 622	970	82	2 109	379
Теслић	19 838	8 839	4 822	4 382	440	1 355	4 303	8 818	3 126	1 824	1 767
Требиње	13 726	11 041	309	865	79	1 432	5 794	5 848	365	82	1 637
Трново	1 937	1 279	548	54	9	47	1 059	720	59	41	58
Угљевик	6 936	2 516	2 941	621	81	777	1 989	1 880	496	1 536	1 035
Фоча	10 152	5 480	2 893	1 012	65	702	4 964	3 287	199	764	938
Хан Пијесак	2 100	1 359	546	92	16	87	808	882	41	191	178
Чајниче	2 426	1 079	475	488	35	349	913	416	80	617	400
Челинац	7 414	2 780	3 055	1 108	102	369	1 769	2 327	1 059	1 693	566
Шамац	7 359	2 318	271	4 119	139	512	2 137	3 222	1 247	170	583
Шековићи	3 866	1 208	1 448	339	55	816	949	724	202	989	1 002
Шипово	5 772	2 979	2 118	118	70	487	2 486	1 182	401	952	751

8. Станови према опремљености инсталацијама електричне енергије, природног гаса и централног гријања, градови/општине

Територија	УКУПНО	Станови са инсталацијама									Станови без инсталација
		електричне енергије			природног гаса			централног гријања			
		има	није прикључена	нема	има	није прикључена	нема	има	није прикључена	нема	
РЕПУБЛИКА СРПСКА	584 261	561 601	8 337	14 323	6 927	1 466	575 868	130 553	8 609	445 099	8 744
Бања Лука	87 644	86 071	713	860	354	57	87 233	40 612	1 340	45 692	519
Берковићи	1 040	994	22	24	2	-	1 038	17	2	1 021	14
Бијељина	47 946	46 439	553	954	226	119	47 601	11 723	1 643	34 580	613
Билећа	4 804	4 583	94	127	3	5	4 796	236	1	4 567	118
Братунац	8 028	7 543	173	312	11	14	8 003	550	47	7 431	212
Брод	7 348	7 147	89	112	19	6	7 323	1 856	255	5 237	58
Вишеград	6 619	6 221	111	287	16	3	6 600	666	186	5 767	118
Власеница	5 226	4 922	102	202	15	3	5 208	285	310	4 631	97
Вуковале	2 122	2 031	33	58	14	2	2 106	321	10	1 791	25
Гацко	3 957	3 707	44	206	6	6	3 945	391	74	3 492	129
Градишка	23 788	23 014	324	450	159	42	23 587	5 108	238	18 442	278
Дервента	13 748	13 169	216	363	32	24	13 692	2 104	143	11 501	210
Добој	35 978	34 582	590	806	154	48	35 776	12 618	194	23 166	512
Доњи Жабар	1 532	1 500	18	14	16	1	1 515	251	8	1 273	6
Зворник	23 336	22 267	375	694	819	386	22 131	4 528	113	18 695	430
Источна Илиџа	6 803	6 624	57	122	1 786	168	4 849	2 089	90	4 624	89
Источни Дрвар	67	60	-	7	-	-	67	2	-	65	7
Источни Мостар	161	152	-	9	-	-	161	-	-	161	9
Источни Стари Град	738	686	15	37	2	4	732	74	4	660	14
Источно Ново Сарајево	5 325	5 242	42	41	2 464	52	2 809	2 101	86	3 138	24
Језеро	591	576	2	13	2	1	588	31	3	557	4
Калиновик	1 656	1 392	44	220	-	2	1 654	34	-	1 622	139
Кнежево	4 708	4 380	204	124	27	3	4 678	377	36	4 295	88
Козарска Дубица	11 106	10 568	136	402	31	15	11 060	1 366	36	9 704	249
Костајница	2 385	2 280	44	61	10	1	2 374	278	48	2 059	14
Котор Варош	9 071	8 904	34	133	43	15	9 013	908	44	8 119	55
Крупа на Уни	984	882	44	58	-	-	984	29	-	955	42
Купрес	211	195	1	15	-	-	211	-	-	211	15
Лакташи	16 928	16 473	196	259	37	24	16 867	3 334	248	13 346	175
Лопаре	7 773	7 378	114	281	21	20	7 732	1 299	50	6 424	223
Љубиње	1 780	1 538	34	208	1	5	1 774	60	3	1 717	190
Милићи	4 863	4 657	46	160	10	10	4 843	265	260	4 338	74
Модрича	12 066	11 599	199	268	57	20	11 989	2 270	124	9 672	157
Мркоњић Град	9 710	9 007	280	423	21	24	9 665	685	34	8 991	261
Невесинје	5 864	5 543	134	187	10	7	5 847	374	14	5 476	157
Нови Град	12 008	11 387	261	360	20	16	11 972	1 272	322	10 414	235
Ново Горажде	1 639	1 525	16	98	2	4	1 633	64	3	1 572	17
Осмаци	2 393	2 240	45	108	13	3	2 377	266	7	2 120	72
Оштра Лука	1 541	1 397	27	117	5	8	1 528	111	6	1 424	68
Пале	11 214	11 013	106	95	20	13	11 181	3 663	268	7 283	29
Пелагићево	2 401	2 250	34	117	19	2	2 380	324	16	2 061	70
Петровац	206	201	3	2	-	-	206	49	-	157	2
Петрово	3 568	3 509	11	48	28	4	3 536	540	20	3 008	18
Приједор	38 112	37 306	342	464	76	116	37 920	9 142	489	28 481	225
Прњавор	18 565	17 799	286	480	90	27	18 448	3 889	282	14 394	329
Рибник	3 415	3 187	70	158	5	6	3 404	184	8	3 223	108
Рогатица	6 381	6 040	96	245	1	7	6 373	539	237	5 605	133
Рудо	4 732	4 318	62	352	9	16	4 707	328	6	4 398	198
Соколац	7 131	6 727	116	288	5	18	7 108	1 399	148	5 584	212

8. Станови према опремљености инсталацијама електричне енергије, природног гаса и централног гријања, градови/општине

(наставак)

Територија	УКУПНО	Станови са инсталацијама									Станови без инсталација
		електричне енергије			природног гаса			централног гријања			
		има	није прикључена	нема	има	није прикључена	нема	има	није прикључена	нема	
Србац	8 361	7 994	149	218	14	15	8 332	1 130	60	7 171	157
Сребреница	5 162	4 875	97	190	4	6	5 152	190	13	4 959	77
Теслић	19 838	18 815	440	583	111	22	19 705	3 200	126	16 512	398
Требиње	13 726	13 171	218	337	16	15	13 695	777	49	12 900	286
Трново	1 937	1 872	16	49	14	1	1 922	25	-	1 912	19
Угљевик	6 936	6 706	78	152	6	14	6 916	2 165	50	4 721	111
Фоча	10 152	9 563	159	430	13	13	10 126	827	486	8 839	150
Хан Пијесак	2 100	1 992	54	54	1	-	2 099	166	207	1 727	27
Чајниче	2 426	2 106	61	259	2	11	2 413	269	8	2 149	107
Челинац	7 414	7 221	89	104	30	7	7 377	1 741	54	5 619	59
Шамац	7 359	7 026	125	208	45	8	7 306	967	79	6 313	91
Шековићи	3 866	3 560	156	150	4	12	3 850	194	3	3 669	114
Шипово	5 772	5 475	137	160	6	15	5 751	290	18	5 464	107

9. Станови према типу зграде у којој се налазе, градови/општине

Територија	УКУПНО	Станови у стамбеним зградама са			Станови у претежно нестамбеним зградама
		једним станом	два стана	три и више станова	
<b>РЕПУБЛИКА СРПСКА</b>	<b>584 261</b>	<b>361 430</b>	<b>96 984</b>	<b>122 769</b>	<b>3 078</b>
Бања Лука	87 644	33 207	17 100	37 053	284
Берковићи	1 040	806	194	20	20
Бијељина	47 946	32 827	5 536	9 296	287
Билећа	4 804	2 308	1 298	1 183	15
Братунац	8 028	5 571	1 410	961	86
Брод	7 348	5 455	378	1 470	45
Вишеград	6 619	3 157	1 714	1 732	16
Власеница	5 226	2 437	1 652	1 122	15
Вукосавље	2 122	1 945	144	21	12
Гацко	3 957	1 881	942	1 090	44
Градишка	23 788	19 052	2 052	2 571	113
Дервента	13 748	10 710	1 002	1 980	56
Добој	35 978	22 305	4 486	9 005	182
Доњи Жабар	1 532	1 481	48	-	3
Зворник	23 336	13 570	5 166	4 511	89
Источна Илиџа	6 803	2 015	1 658	3 115	15
Источни Дрвар	67	41	2	15	9
Источни Мостар	161	133	22	6	-
Источни Стари Град	738	601	74	60	3
Источно Ново Сарајево	5 325	1 642	746	2 928	9
Језеро	591	472	100	18	1
Калиновик	1 656	999	342	312	3
Кнежево	4 708	3 128	928	626	26
Козарска Дубица	11 106	8 950	900	1 167	89
Костајница	2 385	1 875	300	200	10
Котор Варош	9 071	5 375	2 514	1 176	6
Крупа на Уни	984	910	50	12	12
Купрес	211	198	12	-	1
Лакташи	16 928	12 574	3 054	1 222	78
Лопаре	7 773	5 496	1 718	514	45
Љубиње	1 780	1 228	382	164	6
Милићи	4 863	2 469	1 550	812	32
Модрича	12 066	9 577	1 074	1 324	91
Мркоњић Град	9 710	6 256	2 190	1 125	139
Невесинје	5 864	4 010	1 076	770	8
Нови Град	12 008	8 517	1 626	1 755	110
Ново Горажде	1 639	1 057	360	219	3
Осмаци	2 393	1 682	656	42	13
Оштра Лука	1 541	1 257	254	27	3
Пале	11 214	5 884	1 972	3 319	39
Пелагићево	2 401	2 031	298	53	19
Петровац	206	159	18	27	2
Петрово	3 568	3 095	320	136	17
Приједор	38 112	25 780	5 396	6 793	143
Прњавор	18 565	14 237	2 562	1 656	110
Рибник	3 415	2 791	478	113	33
Рогатица	6 381	3 462	1 772	1 111	36
Рудо	4 732	2 882	1 368	459	23
Соколац	7 131	4 131	1 628	1 334	38
Србац	8 361	7 042	608	655	56

9. Станови према типу зграде у којој се налазе, градови/општине

(наставак)

Територија	УКУПНО	Станови у стамбеним зградама са			Станови у претежно нестамбеним зградама
		једним станом	два стана	три и више станова	
Сребреница	5 162	3 427	900	814	21
Теслић	19 838	13 024	3 822	2 910	82
Требиње	13 726	5 293	2 876	5 458	99
Трново	1 937	1 206	384	342	5
Угљевик	6 936	5 519	666	721	30
Фоча	10 152	4 416	2 112	3 497	127
Хан Пијесак	2 100	1 044	338	702	16
Чајниче	2 426	1 574	494	342	16
Челинац	7 414	4 978	1 630	790	16
Шамац	7 359	5 958	428	913	60
Шековићи	3 866	2 699	776	299	92
Шипово	5 772	3 624	1 428	701	19

10. Зграде према материјалу од којег је изграђен носећи систем и кровни покривач, градови/општине

Територија	УКУПНО	Материјал од којег је изграђен носећи систем		Материјал од којег је направљен кровни покривач						
		тврди	слаби	опека	бетон	лимови	влакно - цементни	битумен, тегола	природни материјали	остало
РЕПУБЛИКА СРПСКА	425 554	401 316	24 238	376 507	14 029	15 570	9 952	5 227	1 241	3 028
Бања Лука	45 639	42 658	2 981	39 186	1 195	1 324	2 420	972	133	409
Берковићи	926	925	1	874	37	6	6	-	2	1
Бијељина	36 540	35 336	1 204	34 549	823	227	153	547	110	131
Билећа	3 144	3 123	21	2 907	101	53	47	12	1	23
Братунац	6 489	6 217	272	6 021	154	148	26	113	9	18
Брод	5 800	5 710	90	5 431	164	35	87	52	8	23
Вишеград	4 277	4 064	213	3 743	227	212	39	15	20	21
Власеница	3 435	3 286	149	2 625	224	220	220	35	30	81
Вуковаци	2 033	2 008	25	1 957	30	9	15	5	1	16
Гацко	2 538	2 512	26	1 760	63	405	160	21	5	124
Градишка	20 391	19 875	516	18 710	481	397	391	250	24	138
Дервента	11 466	11 230	236	10 569	348	193	52	219	30	55
Добој	25 407	24 472	935	23 159	1 115	363	222	416	45	87
Доњи Жабар	1 508	1 475	33	1 404	66	11	7	3	10	7
Зворник	16 676	16 288	388	15 387	659	251	63	158	30	128
Источна Илиџа	3 120	3 055	65	2 362	63	567	74	23	6	25
Источни Дрвар	54	43	11	28	9	10	2	3	2	-
Источни Мостар	146	146	-	133	7	4	-	2	-	-
Источни Стари Град	658	550	108	368	18	147	84	9	6	26
Источно Ново Сарајево	2 265	2 130	135	1 423	68	517	179	43	5	30
Језеро	529	521	8	500	9	9	5	3	2	1
Калиновик	1 226	1 163	63	480	61	585	79	6	3	12
Кнежево	3 721	3 089	632	2 896	117	118	515	12	14	49
Козарска Дубица	9 608	9 030	578	8 160	980	78	255	31	33	71
Костајница	2 058	1 871	187	1 911	76	30	22	11	2	6
Котор Варош	6 843	6 617	226	6 139	204	263	108	68	23	38
Крупа на Уни	951	735	216	900	38	2	8	1	-	2
Купрес	205	140	65	125	50	5	25	-	-	-
Лакташи	14 388	13 845	543	13 183	253	234	304	302	34	78
Лопаре	6 472	5 834	638	6 289	34	31	44	23	34	17
Љубиње	1 455	1 455	-	1 371	73	2	5	3	-	1
Милићи	3 363	3 193	170	2 810	175	133	129	12	23	81
Модрича	10 320	10 068	252	9 673	367	73	71	70	22	44
Мркоњић Град	7 678	6 281	1 397	6 881	285	205	160	55	35	57
Невесиње	4 685	4 650	35	4 266	56	217	74	18	10	44
Нови Град	9 605	8 448	1 157	9 014	207	199	97	34	24	30
Ново Горажде	1 278	1 271	7	1 110	131	31	2	3	-	1
Осмаци	2 034	1 943	91	1 930	57	10	6	20	6	5
Оштра Лука	1 394	1 243	151	1 351	14	6	12	2	2	7
Пале	7 258	6 548	710	4 105	109	1 910	751	169	25	189
Пелагићево	2 209	2 091	118	2 166	15	9	8	5	2	4
Петровац	174	167	7	153	-	9	8	2	1	1
Петрово	3 292	3 124	168	2 950	213	48	39	34	8	-
Приједор	29 235	27 788	1 447	26 241	1 400	479	549	309	80	177
Прњавор	15 818	15 211	607	14 503	323	552	109	215	42	74
Рибник	3 086	2 434	652	2 887	21	48	74	17	8	31
Рогатица	4 534	3 868	666	3 741	130	372	179	49	7	56
Рудо	3 676	3 341	335	3 186	109	226	67	22	42	24
Соколац	5 188	4 310	878	3 564	310	839	232	151	26	66
Србац	7 477	7 054	423	6 878	203	166	90	107	7	26

10. Зграде према материјалу од којег је изграђен носећи систем и кровни покривач, градови/општине

(наставак)

Територија	УКУПНО	Материјал од којег је изграђен носећи систем		Материјал од којег је направљен кровни покривач						
		тврди	слаби	опека	бетон	лимови	vlakно - цементни	битумен, тегола	природни материјали	остало
Сребреница	3 992	3 852	140	3 703	71	122	28	19	20	29
Теслић	15 404	14 879	525	12 413	455	1 514	628	255	34	105
Требиње	7 375	7 339	36	6 380	639	51	118	25	40	122
Трново	1 466	1 450	16	882	6	482	56	32	2	6
Угљевик	5 929	5 339	590	5 731	49	28	15	75	16	15
Фоча	5 953	4 948	1 005	5 168	209	404	90	8	25	49
Хан Пијесак	1 327	1 118	209	813	102	261	89	14	36	12
Чајниче	1 893	1 531	362	1 299	137	237	186	5	5	24
Челинац	5 937	5 638	299	5 554	48	143	88	63	16	25
Шамац	6 287	6 199	88	5 949	191	40	66	13	2	26
Шековићи	3 230	2 942	288	2 709	141	211	68	22	34	45
Шипово	4 489	3 645	844	3 947	109	89	246	44	19	35

11. Зграде према години изградње, градови/општине

Територија	УКУПНО	Зграде изграђене							
		до 1945	1946-1960	1961-1970	1971-1980	1981-1990	1991-2000	2001-2010	2011 и касније
РЕПУБЛИКА СРПСКА	425 554	16 122	30 948	63 073	93 468	84 929	42 695	86 582	7 737
Бања Лука	45 639	1 393	3 194	10 540	8 964	7 502	3 042	9 828	1 176
Берковићи	926	204	103	84	108	121	109	177	20
Бијељина	36 540	996	2 226	4 473	7 828	7 200	3 815	9 352	650
Билећа	3 144	578	520	502	610	495	125	269	45
Братунац	6 489	176	264	519	970	1 412	551	2 434	163
Брод	5 800	102	248	791	1 147	1 082	970	1 365	95
Вишеград	4 277	295	492	552	559	923	455	896	105
Власеница	3 435	37	267	462	664	694	267	991	53
Вукосавље	2 033	6	14	152	339	426	380	679	37
Гацко	2 538	405	308	200	463	436	193	464	69
Градишка	20 391	581	1 170	4 072	5 504	3 967	1 344	3 439	314
Дервента	11 466	326	517	1 608	3 209	2 461	1 213	1 946	186
Добој	25 407	773	1 666	3 862	5 695	4 568	2 801	5 614	428
Доњи Жабар	1 508	17	47	218	386	267	231	316	26
Зворник	16 676	298	879	1 501	3 435	3 948	1 728	4 619	268
Источна Илиџа	3 120	20	203	501	625	666	374	679	52
Источни Дрвар	54	4	4	7	2	4	29	2	2
Источни Мостар	146	58	32	15	10	18	3	6	4
Источни Стари Град	658	23	112	100	106	225	37	51	4
Источно Ново Сарајево	2 265	29	107	277	455	502	225	627	43
Језеро	529	5	27	54	93	130	170	46	4
Калиновик	1 226	156	292	122	238	207	62	111	38
Кнежево	3 721	50	204	519	1 085	962	380	445	76
Козарска Дубица	9 608	405	836	1 959	2 775	1 940	536	1 068	89
Костајница	2 058	152	244	329	605	395	102	214	17
Котор Варош	6 843	69	257	906	1 709	1 630	819	1 317	136
Крупа на Уни	951	114	128	76	163	210	143	104	13
Купрес	205	1	25	56	42	12	46	20	3
Лакташи	14 388	315	452	2 649	3 080	2 906	1 714	2 981	291
Лопаре	6 472	254	509	656	1 457	1 817	825	896	58
Љубиње	1 455	401	220	132	276	183	81	142	20
Милићи	3 363	38	183	333	679	727	334	1 018	51
Модрича	10 320	101	386	1 194	2 171	2 183	1 323	2 743	219
Мркоњић Град	7 678	474	1 267	1 108	1 592	1 491	1 032	621	93
Невесинје	4 685	797	626	522	914	648	293	791	94
Нови Град	9 605	553	1 013	1 384	1 979	2 349	1 051	1 179	97
Ново Горажде	1 278	33	24	67	208	198	124	608	16
Осмаци	2 034	71	47	131	375	568	474	340	28
Оштра Лука	1 394	90	147	188	358	324	127	140	20
Пале	7 258	139	720	731	2 180	1 479	697	1 229	83
Пелагићево	2 209	43	58	250	589	411	284	520	54
Петровац	174	2	1	10	13	13	103	29	3
Петрово	3 292	64	287	789	934	812	135	229	42
Приједор	29 235	677	1 824	4 184	6 481	4 735	3 448	7 360	526
Прњавор	15 818	317	610	2 545	4 499	3 343	1 754	2 472	278
Рибник	3 086	147	469	410	547	516	564	377	56
Рогатица	4 534	172	730	528	690	831	262	1 242	79
Рудо	3 676	298	471	542	668	718	246	662	71
Соколац	5 188	110	843	549	659	1 118	702	1 121	86
Србац	7 477	336	536	1 243	2 106	1 570	735	832	119



11. Зграде према години изградње, градови/општине

(наставак)

Територија	УКУПНО	Зграде изграђене							
		до 1945	1946-1960	1961-1970	1971-1980	1981-1990	1991-2000	2001-2010	2011 и касније
Сребреница	3 992	101	206	249	417	539	205	2 110	165
Теслић	15 404	281	887	1 940	3 835	3 768	1 450	2 932	311
Требиње	7 375	1 799	707	907	1 349	1 180	342	968	123
Трново	1 466	5	20	35	206	243	320	606	31
Угљевик	5 929	197	351	515	1 348	1 699	824	852	143
Фоча	5 953	315	987	948	876	920	513	1 255	139
Хан Пијесак	1 327	48	264	107	197	164	192	331	24
Чајниче	1 893	110	227	305	311	322	163	398	57
Челинац	5 937	133	301	886	1 579	1 359	657	893	129
Шамац	6 287	134	353	1 562	1 599	1 221	455	910	53
Шековићи	3 230	176	276	515	647	1 002	333	258	23
Шипово	4 489	118	560	502	860	1 169	783	458	39

12. Зграде према спратности, приступности до улаза и лифту, градови/општине

Територија	УКУПНО	Зграде према броју спратова							Приступност у зграду				Лифт у згради
		приземне	П+1	П+2	П+3	П+4	П+5 до П+9	П+10 и више	без степеница или рампе	само степеницама	степеницама и рампом	степеницама и лифтом за инвалиде	
РЕПУБЛИКА СРПСКА	425 554	222 951	180 702	17 098	1 805	2 459	487	52	167 036	254 050	4 402	66	1 092
Бања Лука	45 639	22 810	18 319	3 095	437	749	206	23	21 734	23 515	362	28	476
Берковићи	926	686	232	7	1	-	-	-	469	457	-	-	-
Бијељина	36 540	21 326	14 193	666	100	212	40	3	4 680	31 541	312	7	115
Билећа	3 144	1 845	1 184	75	10	28	2	-	1 418	1 722	4	-	3
Братунац	6 489	3 189	2 992	272	14	15	7	-	2 486	3 982	20	1	9
Брод	5 800	3 974	1 656	98	21	45	6	-	2 096	3 534	170	-	9
Вишеград	4 277	1 657	2 128	433	34	23	2	-	2 279	1 905	93	-	3
Власеница	3 435	1 250	1 884	256	20	25	-	-	1 526	1 886	22	1	1
Вукосавље	2 033	887	1 065	81	-	-	-	-	621	1 389	23	-	-
Гацко	2 538	1 167	1 193	134	19	22	3	-	1 572	902	64	-	6
Градишка	20 391	13 378	6 590	330	40	42	11	-	4 289	15 982	120	-	22
Дервента	11 466	6 879	4 085	382	54	60	6	-	3 385	8 022	58	1	15
Добој	25 407	11 140	13 219	732	72	193	44	7	10 806	14 267	332	2	90
Доњи Жабар	1 508	1 137	366	5	-	-	-	-	558	948	2	-	-
Зворник	16 676	5 175	10 582	732	73	69	32	13	5 356	11 096	223	1	75
Источна Илиџа	3 120	714	1 888	461	26	20	11	-	1 190	1 900	30	-	13
Источни Дрвар	54	41	13	-	-	-	-	-	7	47	-	-	-
Источни Мостар	146	108	38	-	-	-	-	-	106	40	-	-	-
Источни Стари Град	658	390	256	11	-	1	-	-	402	254	2	-	-
Источно Ново Сарајево	2 265	671	1 139	299	27	125	4	-	1 406	828	31	-	10
Језеро	529	186	317	25	1	-	-	-	320	203	6	-	-
Калиновик	1 226	783	387	46	10	-	-	-	896	326	4	-	-
Кнежево	3 721	1 536	1 790	365	21	9	-	-	1 961	1 672	88	-	-
Козарска Дубица	9 608	6 056	3 327	176	24	25	-	-	2 000	7 327	281	-	3
Костајница	2 058	1 200	792	57	5	4	-	-	733	1 294	31	-	-
Котор Варош	6 843	2 616	3 699	492	18	17	1	-	3 252	3 515	76	-	2
Крупа на Уни	951	708	235	8	-	-	-	-	544	406	1	-	-
Купрес	205	146	59	-	-	-	-	-	141	64	-	-	-
Лакташи	14 388	9 783	4 298	277	13	16	1	-	3 986	10 318	84	-	3
Лопаре	6 472	3 359	2 969	133	5	6	-	-	2 757	3 674	40	1	-
Љубиње	1 455	910	522	17	4	2	-	-	730	711	14	-	-
Милићи	3 363	1 283	1 920	140	11	5	4	-	1 465	1 823	74	1	4
Модрича	10 320	4 969	5 063	236	18	32	1	1	3 174	6 998	147	1	11
Мркоњић Град	7 678	3 532	3 716	391	28	9	2	-	4 640	2 993	45	-	4
Невесинје	4 685	3 224	1 380	54	10	17	-	-	3 084	1 527	74	-	1
Нови Град	9 605	5 621	3 460	443	31	38	9	3	4 771	4 722	111	1	19
Ново Горажде	1 278	557	641	69	11	-	-	-	637	627	14	-	-
Осмаџи	2 034	586	1 398	49	1	-	-	-	781	1 248	4	1	-
Оштра Лука	1 394	972	413	8	1	-	-	-	690	698	5	1	-
Пале	7 258	1 918	4 353	883	47	48	9	-	4 469	2 702	85	2	24
Пелагићево	2 209	1 675	515	17	2	-	-	-	620	1 583	6	-	-
Петровац	174	80	91	3	-	-	-	-	26	148	-	-	-
Петрово	3 292	1 714	1 519	54	1	4	-	-	1 264	1 978	50	-	-
Приједор	29 235	16 938	11 388	568	139	166	34	2	7 313	21 791	125	6	74
Прњавор	15 818	9 041	6 119	588	31	39	-	-	6 193	9 468	155	2	8
Рибник	3 086	2 033	990	63	-	-	-	-	2 269	813	4	-	-
Рогатица	4 534	2 452	1 813	253	7	9	-	-	2 680	1 832	22	-	-
Рудо	3 676	1 949	1 587	121	16	2	1	-	2 425	1 200	51	-	1
Соколац	5 188	1 785	2 950	390	36	26	1	-	3 379	1 799	10	-	3
Србац	7 477	5 310	1 983	157	14	13	-	-	2 729	4 709	39	-	1

12. Зграде према спратности, приступности до улаза и лифту, градови/општине

(наставак)

Територија	УКУПНО	Зграде према броју спратова							Приступност у зграду				Лифт у згради
		приземне	П+1	П+2	П+3	П+4	П+5 до П+9	П+10 и више	без степеница или рампе	само степеницама	степеницама и рампом	степеницама и лифтом за инвалиде	
Сребреница	3 992	1 782	1 935	232	18	15	10	-	1 664	2 224	99	5	11
Теслић	15 404	7 231	7 463	599	41	67	3	-	8 137	7 096	169	2	8
Требиње	7 375	3 748	3 059	328	85	139	16	-	3 563	3 544	267	1	33
Трново	1 466	551	788	97	26	4	-	-	708	755	3	-	-
Угљевик	5 929	3 228	2 570	107	12	12	-	-	1 172	4 695	62	-	1
Фоча	5 953	3 110	2 202	505	87	29	20	-	3 847	2 082	23	1	24
Хан Пијесак	1 327	628	564	113	11	11	-	-	791	533	3	-	1
Чајниче	1 893	862	892	112	13	14	-	-	872	1 011	10	-	-
Челинац	5 937	3 153	2 435	322	18	9	-	-	3 187	2 687	63	-	3
Шамац	6 287	3 751	2 385	110	21	19	1	-	1 842	4 335	110	-	6
Шековићи	3 230	1 510	1 614	101	1	4	-	-	2 241	921	68	-	-
Шипово	4 489	2 051	2 079	320	19	20	-	-	2 697	1 781	11	-	-



ПОПИС СТАНОВНИШТВА, ДОМАЋИНСТАВА И СТАНОВА У БиХ 2013.  
ПОПИСНИЦА (П-1)

Сви подаци из овог обрасца  
су тајни и користеће се  
само у статистичке сврхе.

Латиница <input checked="" type="checkbox"/> 1)	Ћирилица <input checked="" type="checkbox"/> 2)	ОБРАЗАЦ <b>1</b>	ЕНТИТЕТ/БД БиХ <input type="checkbox"/>	ОПШТИНА <input type="checkbox"/>	ПОПИСНИ КРУГ <input type="checkbox"/>	СТАН <input type="checkbox"/>	ДОМАЋИНСТВО <input type="checkbox"/>	ЛИЦЕ <input type="checkbox"/>
Име		<input type="text"/>						
Име оца или мајке		<input type="text"/>						
Презиме		<input type="text"/>						
Пол	мушки <input checked="" type="checkbox"/> 1)	женски <input checked="" type="checkbox"/> 2)	Датум рођења и ЈМБ	ДАН <input type="text"/>	МЈЕСЕЦ <input type="text"/>	ГОДИНА <input type="text"/>	ПРЕОСТАЛИХ 6 ЦИФАРА ИЗ ЈМБ <input type="text"/>	
МЈЕСТО СТАНОВАЊА								
1. ЛИЦЕ КОЈЕ СЕ ПОПИСУЈЕ ЈЕ		а) Члан домаћинства који живи у мјесту пописа годину дана или дужи или се доселио са намјером да ту живи			<input checked="" type="checkbox"/> 1) → Питање 2.			
		б) Члан домаћинства одсутан из мјеста пописа због рада/школовања или боравка у другом мјесту у БиХ или иностранству			<input checked="" type="checkbox"/> 2) → Питање 3а.			
		в) Привремено присутно у мјесту пописа краће или дужи од годину дана због рада/школовања или боравка			<input checked="" type="checkbox"/> 3) → Питање 3б.			
2. ДА ЛИ ЈЕ ЛИЦЕ ПРИСУТНО У МЈЕСТУ ПОПИСА		Да <input checked="" type="checkbox"/> 1) → Питање 8.		Не <input checked="" type="checkbox"/> 2) → Питање 3а.		3а. Разлог одсуства из мјеста пописа 3б. Разлог присуства у мјесту пописа <input type="text"/>		
4. ДУЖИНА ОДСУСТВА/ПРИСУСТВА		Једна година и дужи (број година) <input type="text"/>		→ Питање 6.		Краће од једне године (број мјесеци) <input type="text"/>		
5. КОЛИКО ЈОШ ЛИЦЕ НАМЈЕРАВА ДА БУДЕ ОДСУТНО/ПРИСУТНО		Једну годину и дужи <input checked="" type="checkbox"/> 1)		Краће од једне године (број мјесеци) <input type="text"/>				
6. МЈЕСТО У КОМЕ СЕ НАЛАЗИ ОДСУТНО ЛИЦЕ/МЈЕСТО СТАЛНОГ СТАНОВАЊА ПРИВРЕМЕННО ПРИСУТНОГ ЛИЦА								
У Босни и Херцеговини		<input checked="" type="checkbox"/> 1) <input type="text"/>						
У другој држави		<input checked="" type="checkbox"/> 2) <input type="text"/>						
7. УЧЕСТАЛОСТ ВРАЋАЊА У МЈЕСТО ПОПИСА/МЈЕСТО СТАЛНОГ СТАНОВАЊА ПРИВРЕМЕННО ПРИСУТНОГ ЛИЦА								
Рјеђе од једном недељно <input checked="" type="checkbox"/> 1)				Најмање једном недељно <input checked="" type="checkbox"/> 2)				
8. МЈЕСТО РОЂЕЊА								
У Босни и Херцеговини		<input checked="" type="checkbox"/> 1) <input type="text"/>						
У другој држави		<input checked="" type="checkbox"/> 2) <input type="text"/>						
9. МЈЕСТО СТАЛНОГ СТАНОВАЊА МАЈКЕ У ВРИЈЕМЕ КАДА ЈЕ ЛИЦЕ РОЂЕНО								
У Босни и Херцеговини		<input checked="" type="checkbox"/> 1) <input type="text"/>						
У другој држави		<input checked="" type="checkbox"/> 2) <input type="text"/>						

НА ПИТАЊА 10. И 11. НЕ ОДГОВАРАЈУ ЛИЦА ПРИВРЕМЕНО ПРИСУТНА У МЈЕСТУ ПОПИСА

10. ДА ЛИ СЕ ЛИЦЕ ДОСЕЛИЛО У МЈЕСТО ПОПИСА ИЗ ДРУГОГ НАСЕЉЕНОГ МЈЕСТА У БИХ  
ИЛИ ИЗ ДРУГЕ ДРЖАВЕ

Да  <sup>1)</sup>

Не  <sup>2)</sup> → Питање 12.

11. ОДАКЛЕ СЕ ЛИЦЕ ДОСЕЛИЛО У МЈЕСТО ПОПИСА

Из другог мјеста у БиХ

<sup>1)</sup>

НАСЕЉЕНО МЈЕСТО

ОПШТИНА

Из друге државе

<sup>2)</sup>

НАЗИВ ДРУГЕ ДРЖАВЕ

МЈЕСЕЦ

ГОДИНА

Датум досељења

12. ДА ЛИ ЈЕ ЛИЦЕ ИКАДА ЖИВЈЕЛО ИЗВАН БИХ НЕПРЕКИДНО ГОДИНУ ДАНА И ДУЖЕ

Да  <sup>1)</sup>

Не  <sup>2)</sup> → Питање 13.

Лице је у иностранству  <sup>3)</sup> → Питање 13.

ДРЖАВА У КОЈОЈ ЈЕ ЛИЦЕ ЖИВЈЕЛО

МЈЕСЕЦ ДОСЕЉЕЊА У БИХ

ГОДИНА ДОСЕЉЕЊА У БИХ

Разлог досељења у БиХ

Посао  <sup>1)</sup>

Школовање  <sup>2)</sup>

Породични разлози  <sup>3)</sup>

Принудни разлози  <sup>4)</sup>

Остали  <sup>5)</sup>

13. МЈЕСТО У КОМЕ ЈЕ ЛИЦЕ ЖИВЈЕЛО ЗА ВРИЈЕМЕ ПОПИСА 1991. (САМО ЗА ЛИЦА РОЂЕНА ПРИЈЕ 01.04.1991.)

У насељеном мјесту гдје  
и данас живи

<sup>1)</sup> → Питање 14.

У другом мјесту у БиХ

<sup>2)</sup>

НАСЕЉЕНО МЈЕСТО

ОПШТИНА

У другој држави

<sup>3)</sup>

НАЗИВ ДРУГЕ ДРЖАВЕ

14. ДА ЛИ ЈЕ ЛИЦЕ БИЛО ИЗБЈЕГЛИЦА ИЗ БИХ (ПОСЛИЈЕ 30.04.1991.)

Да  <sup>1)</sup>

Не  <sup>2)</sup> → Питање 16.

15. ДА ЛИ СЕ ЛИЦЕ ВРАТИЛО ИЗ ИЗБЈЕГЛИШТВА

Да, у мјесто из кога је избјегло

Да, у друго мјесто у БиХ

Не, није се вратило у БиХ

<sup>1)</sup>

<sup>2)</sup>

<sup>3)</sup>

16. ДА ЛИ ЈЕ ЛИЦЕ БИЛО РАСЕЉЕНО У БИХ (ПОСЛИЈЕ 30.04.1991.)

Да  <sup>1)</sup>

НАСЕЉЕНО МЈЕСТО ОДАКЛЕ ЈЕ РАСЕЉЕНО

ОПШТИНА

Не  <sup>2)</sup> → Питање 19.

17. ДА ЛИ СЕ ЛИЦЕ ВРАТИЛО У НАСЕЉЕНО МЈЕСТО ИЗ КОГА ЈЕ РАСЕЉЕНО

Да  <sup>1)</sup> → Питање 19.

Не  <sup>2)</sup> → Питање 18.

18. ДА ЛИ ЛИЦЕ ЈОШ УВИЈЕК ИМА ФОРМАЛНО-ПРАВНИ СТАТУС РАСЕЉЕНОГ ЛИЦА У БИХ

Да  <sup>1)</sup>

Не  <sup>2)</sup>

19. ДРЖАВЉАНСТВО ДРЖАВЕ

БиХ  <sup>1)</sup>

БиХ и друге државе  <sup>2)</sup>

Друге државе  <sup>3)</sup>

Без држављанства  <sup>4)</sup>

УПИСАТИ ДРЖАВЉАНСТВО ДРУГЕ ДРЖАВЕ

19.1. ДРЖАВЉАНСТВО ЕНТИТЕТА

ФБиХ  <sup>1)</sup>

РС  <sup>2)</sup>

Не изјашњава се  <sup>3)</sup>

20. ЗАКОНСКО БРАЧНО СТАЊЕ  
(САМО ЗА ЛИЦА РОЂЕНА ПРИЈЕ 01.10.1998.)

Никад ожењен/удата  <sup>1)</sup>

Ожењен/удата  <sup>2)</sup>

Разведени/разведена  <sup>3)</sup>

Удовац/удовица  <sup>4)</sup>

21. ДА ЛИ ЛИЦЕ ЖИВИ У НЕФОРМАЛНОЈ ЗАЈЕДНИЦИ  
(САМО ЗА ЛИЦА РОЂЕНА ПРИЈЕ 01.10.1998.)

Да  <sup>1)</sup>

Не  <sup>2)</sup>

22. УКУПАН БРОЈ ЖИВОРОЂЕНЕ ДЈЕЦЕ УКЉУЧУЈУЋИ И ОНУ КОЈА НИСУ ЖИВА  
(САМО ЗА ЛИЦА ЖЕНСКОГ ПОЛА РОЂЕНА ПРИЈЕ 01.10.1998.)

(Ако се одговори на ово питање,  
одговара се и на питање под бр. 23.)

23. МЈЕСЕЦ И ГОДИНЕ РОЂЕЊА ЖИВОРОЂЕНЕ ДЈЕЦЕ

МЈЕСЕЦ

ГОДИНА

Првог

МЈЕСЕЦ

ГОДИНА

Другог

За више од 2 живорођена дјетета, уписати мјесец и годину рођења најмлађег дјетета

МЈЕСЕЦ

ГОДИНА

Најмлађег

НА 24. И 25. ПИТАЊЕ ПРЕМА ЧЛАНУ 12. ЗАКОНА О ПОПИСУ У БИХ ГРАЂАНИН/ГРАЂАНКА МОЖЕ И ДА СЕ НЕ ИЗЈАСНИ

24. ЕТНИЧКО/НАЦИОНАЛНО ИЗЈАШЊАВАЊЕ

Бошњак/Бошњациња  1) Хрват/Хрватица  2) Србин/Српкиња  3) Не изјашњава се  4)

25. ИЗЈАШЊАВАЊЕ О ВЈЕРОИСПОВЈЕСТИ

Исламска  1) Католичка  2) Православна  3) Агностици  4) Атеисти  5) Не изјашњава се  6)

26. МАТЕРЊИ ЈЕЗИК

Босански  1) Хрватски  2) Српски  3)

27. КОЈЕ АКТИВНОСТИ ЛИЦЕ ЗНА ОБАВЉАТИ НА РАЧУНАРУ (САМО ЗА ЛИЦА РОЂЕНА ПРИЈЕ 01.10.2003.; МОГУЋЕ ВИШЕ ОДГОВОРА)

Обрада текста  1) Израда табела  1) Коришћење електронске поште  1) Коришћење интернета  1) Ништа од наведеног  1)

28. НАЈВИША ЗАВРШЕНА ШКОЛА (САМО ЗА ЛИЦА РОЂЕНА ПРИЈЕ 01.10.1998.)

- 1)  Без икаквог образовања → Питање 30.  
 2)  Непотпуно основно образовање (уписати највиши разред који је лице завршило)  
 8-годишњи или стари програм → Питање 30.  9-годишњи програм → Питање 30.  
 3)  Основна школа → Питање 31.  
 4)  Средња школа → 1)  1-годишња или 2-годишња  3-годишња  4-годишња или 5-годишња  
 5)  Специјализација послјеге средње школе → Питање 31.  
 6)  Виша школа и 1. степен факултета → Питање 31.  
 7)  Висока школа/факултет/академија/универзитет → Питање 29.

ВРСТА СРЕДЊЕ ШКОЛЕ

- 1)  Гимназије  
 2)  Техничке и средње школе  
 3)  Стручне школе  
 4)  Вјерске школе  
 5)  Уметничке школе (балетске, музичке и сл.)  
 6)  Учитељске школе

Питање 31.

29. СТЕЧЕНО ЗВАЊЕ (САМО ЗА ЛИЦА КОЈИМА ЈЕ КОД 28. ПИТАЊА ОБИЛЈЕЖЕН МОДАЛИТЕТ „ВИСОКА ШКОЛА/ФАКУЛТЕТ/АКАДЕМИЈА/УНИВЕРЗИТЕТ“)

СТАРИ ПРОГРАМ 4 године 5 година 6 година

- 1)  Дипломирани →  1)  2)  3)  
 2)  Специјалиста  
 3)  Магистар  
 4)  Доктор наука  
 ПРОГРАМ ПО БОЛОНЈИ  
 5)  Bachelor и дипломирани (студије I циклуса)  
 6)  Магистар (студије II циклуса и интегрисане студије)  
 7)  Доктор наука (студије III циклуса)

Питање 31.

30. ДА ЛИ ЛИЦЕ ЗНА ДА ПРОЧИТА И ДА НАПИШЕ КРАТАК ТЕКСТ (САМО ЗА ЛИЦА СТАРА 10 И ВИШЕ ГОДИНА КОЈА СУ БЕЗ ИКАКВОГ ОБРАЗОВАЊА ИЛИ СА НЕПОТПУНИМ ОСНОВНИМ ОБРАЗОВАЊЕМ)

Да  1) Не  2)

31. ШКОЛА КОЈУ ЛИЦЕ ПОХАЂА

- Не школује се  1) Основна школа  3) Специјализација послјеге средње школе  5) Основне академске студије-стари програм  7) Магистарске студије-стари програм  9) Студије I циклуса  11) Студије интегрисаног I и II циклуса  13)  
 Предшколско образовање  2) Средња школа  4) Виша школа  6) Специјалистичке студије-стари програм  8) Докторске студије-стари програм  10) Студије II циклуса  12) Студије III циклуса  14)

ЕКОНОМСКА АКТИВНОСТ (НА ПИТАЊА ОД 32. ДО 39. ОДГОВАРАЈУ САМО ЛИЦА РОЂЕНА ПРИЈЕ 01.10.1998.)

32. ДА ЛИ ЈЕ ЛИЦЕ ТОКОМ СЕДМИЦЕ ОД 23. ДО 29. СЕПТЕМБРА РАДИЛО/ОБАВЉАЛО АКТИВНОСТ БАРЕМ ЈЕДАН ЧАС, ДА БИ СТЕКЛО СРЕДСТВА ЗА ЖИВОТ ИЛИ ЈЕ БИЛО НЕПЛАЋЕНИ ПОМАЖУЋИ ЧЛАН (БЕЗ ОБЗИРА НА ФОРМАЛНИ СТАТУС)

Да  1) → Питање 37. Не, али има посао на који ће се вратити (боловање, годишњи одмор и сл.)  2) → Питање 37. Не  3)

33. ДА ЛИ ЈЕ ЛИЦЕ ТРАЖИЛО ПОСАО У ПЕРИОДУ ОД 02. ДО 29 СЕПТЕМБРА

Да  1) Не, нашло је посао који ће ускоро почети да ради  2) Не  3) → Питање 35.

34. АКО БИ ЛИЦУ ПОСАО БИО ПОНУЂЕН САДА, ДА ЛИ БИ МОГЛО ПОЧЕТИ ДА РАДИ У ПЕРИОДУ ОД 01. ДО 15. ОКТОБРА

Да  1) → Питање 36. Не  2)

35. СТАТУС ЛИЦА КОЈЕ ЈЕ НЕЗАПОСЛЕНА

- Ученик/ученица (15 година и више) или студент/студенткиња  1)  
 Пензионер/пензионерка  2)  
 Домаћин/лица које обавља кућне послове  3) Питање 40.  
 Неспособно за рад  4)  
 Остала економски неактивна лица  5)

36. ДА ЛИ ЈЕ ЛИЦЕ НЕКАДА РАДИЛО

Да  1)  
 Не  2) → Питање 40.

37. ПОЛОЖАЈ ЛИЦА КОЈЕ ЈЕ ЗАПОСЛЕНА

- Радник/радница (ради код послодавца)  1)  
 Послодавац/послодавка (запошљава друге)  2)  
 Самозапослен/самозапослена (не запошљава друге)  3)  
 Пољопривредник/пољопривредница на властитом имању са запосленим  4)  
 Пољопривредник/пољопривредница на властитом имању без запослених  5)  
 Неплаћени помажући члан домаћинства  6)

38. ЗАНИМАЊЕ (ЗА ЛИЦА КОЈА РАДЕ ИЛИ СУ РАДИЛА)





ПОПИС СТАНОВНИШТВА, ДОМАЋИНСТАВА И СТАНОВА У БиХ 2013.  
УПИТНИК ЗА ДОМАЋИНСТВО И СТАН (П-2)

Сви подаци из овог обрасца су тајни и користе се само у статистичке сврхе.

Латиница	Ћирилица	ОБРАЗАЦ	ЕНТИТЕТ/БД БиХ	ОПШТИНА	ПОПИСНИ КРУГ	СТАН	ДОМАЋИНСТВО	ЗГРАДА
<input checked="" type="checkbox"/> 1)	<input checked="" type="checkbox"/> 2)	2	<input type="checkbox"/>	<input type="checkbox"/>	<input type="checkbox"/>	<input type="checkbox"/>	<input type="checkbox"/>	<input type="checkbox"/>
Улица <input type="checkbox"/>								
Кућни број <input type="checkbox"/>		Додатак <input type="checkbox"/>		Улаз <input type="checkbox"/>		Број стана <input type="checkbox"/>		ИД - број <input type="checkbox"/>
ПОДАЦИ О ЈЕДИНИЦИ ЗА СТАНОВАЊЕ								
<b>1. ВРСТА ЈЕДИНИЦЕ ЗА СТАНОВАЊЕ</b> Стан (у згради/кући) <input checked="" type="checkbox"/> 1) → Питање 3. Колективни (институционални) стан <input checked="" type="checkbox"/> 2) → Питање 2. Насељен пословни простор <input checked="" type="checkbox"/> 3) Друга јединица становања (шатор, вагон, колиба, гаража, шупа и сл.) <input checked="" type="checkbox"/> 4) Прећи на питања-Подаци о домаћинству Бескућништво <input checked="" type="checkbox"/> 5)			<b>2. ВРСТА КОЛЕКТИВНОГ СТАНА</b> Студентски или ђачки дом, интернат и сл. <input checked="" type="checkbox"/> 1) Здравствене и установе за социјалну заштиту <input checked="" type="checkbox"/> 2) Прећи на питања-Подаци о домаћинству Вјерске установе <input checked="" type="checkbox"/> 3) Објекти за смјештај расељених и избјеглих лица <input checked="" type="checkbox"/> 4) Хотели <input checked="" type="checkbox"/> 5) Прећи на питања-Подаци о домаћинству Остале установе <input checked="" type="checkbox"/> 6)					
<b>3. КОРИШЋЕЊЕ СТАНА</b> Само за становање <input checked="" type="checkbox"/> 1) За становање и обављање дјелатности <input checked="" type="checkbox"/> 2) <input checked="" type="checkbox"/> 1) Изнајмљивање туристима Само за обављање дјелатности <input checked="" type="checkbox"/> 3) <input checked="" type="checkbox"/> 2) Остале дјелатности За одмор и рекреацију <input checked="" type="checkbox"/> 4)			За коришћење у вријеме сезонских радова у пољопривреди <input checked="" type="checkbox"/> 5) Други стан који домаћинство користи и који се налази у истом објекту <input checked="" type="checkbox"/> 6) Користи се од стране привремено присутног лица <input checked="" type="checkbox"/> 7) Празан стан <input checked="" type="checkbox"/> 8)			<b>4. СПРАТ НА КОМЕ СЕ НАЛАЗИ СТАН</b> (Приземље 00, први спрат 01, други спрат 02 итд. подрум 50, сутерен 60, међуспрат 70, поткровље 80) <input type="checkbox"/> → <input checked="" type="checkbox"/> 1) Стан на два или више нивоа (у кућицу уписати, х*) У кућице за спрат, уписати спрат на коме је најнижи ниво.		
<b>5. ПОВРШИНА СТАНА (m<sup>2</sup>)</b> <input type="checkbox"/>			<b>6. УКУПАН БРОЈ СОБА У СТАНУ (СА ПОВРШИНОМ ОД 4 m<sup>2</sup> И ВИШЕ)</b> <input type="checkbox"/>					
<b>7. КУХИЊА</b> Има <input checked="" type="checkbox"/> 1) → Уписати површину кухиње у m <sup>2</sup> <input type="checkbox"/> Нема кухиње (припрема хране се обавља у другој просторији) <input checked="" type="checkbox"/> 2)			<b>8. КУПАТИЛО</b> Има <input checked="" type="checkbox"/> 1) Нема <input checked="" type="checkbox"/> 2)		<b>9. ТОАЛЕТ/WC (ЗАСЕБАН И/ИЛИ СА КУПАТИЛОМ)</b> Са воденим испирањем <input checked="" type="checkbox"/> 1) Нема тоалета/WC-а у стану <input checked="" type="checkbox"/> 3) Без воденог испирања <input checked="" type="checkbox"/> 2)			
<b>10. ВОДА У СТАНУ</b> Има, из цијевни јавне водоводне мреже <input checked="" type="checkbox"/> 1) Има, из цијевни прикључених на сепски или мјесни водовод <input checked="" type="checkbox"/> 2) Има, из цијевни прикључених на властиту хидрофор <input checked="" type="checkbox"/> 3) Има инсталације за воду, али нису у функцији <input checked="" type="checkbox"/> 4) Нема водоводне инсталације <input checked="" type="checkbox"/> 5)			<b>11. ОДВОД ОТПАДНЕ ВОДЕ (КАНАЛИЗАЦИЈА)</b> Отпадна вода се излива у цијевни прикључене на јавну канализацију <input checked="" type="checkbox"/> 1) Отпадна вода се излива у цијевни прикључене на затворену септичку јаму <input checked="" type="checkbox"/> 2) Отпадна вода се излива у цијевни прикључене на затворену септичку јаму са преливом <input checked="" type="checkbox"/> 3) Друга рјешења (отпадна вода се излива у отворени канал, ријеку, бразду и сл.) <input checked="" type="checkbox"/> 4) Нема никакву инсталацију за одвод отпадне воде <input checked="" type="checkbox"/> 5)					
<b>12. ЕЛЕКТРИЧНА ЕНЕРГИЈА</b> Има <input checked="" type="checkbox"/> 1) Има инсталацију, али није прикључена <input checked="" type="checkbox"/> 2) Нема <input checked="" type="checkbox"/> 3)			<b>13. ПРИРОДНИ ГАС</b> Има <input checked="" type="checkbox"/> 1) Има инсталацију, али није прикључена <input checked="" type="checkbox"/> 2) Нема <input checked="" type="checkbox"/> 3)			<b>14. ЦЕНТРАЛНО ГРИЈАЊЕ</b> Има <input checked="" type="checkbox"/> 1) Има инсталацију, али није прикључена <input checked="" type="checkbox"/> 2) Нема <input checked="" type="checkbox"/> 3)		
ПОДАЦИ О ЗГРАДИ/КУЋИ								
<b>15. ТИП ЗГРАДЕ/КУЋЕ У КОЈОЈ СЕ НАЛАЗИ СТАН</b> Стамбена зграда/кућа са једним станом <input checked="" type="checkbox"/> 1) Стамбена зграда/кућа у низу (са најмање три припојена стана од којих сваки има свој улаз) <input checked="" type="checkbox"/> 3) Претежно нестамбена зграда <input checked="" type="checkbox"/> 5) Стамбена зграда/кућа са два стана <input checked="" type="checkbox"/> 2) Стамбена зграда са три и више станова <input checked="" type="checkbox"/> 4)			<b>16. ГОДИНА ИЗГРАДЊЕ ЗГРАДЕ/КУЋЕ (ЗА ЗГРАДЕ ИЗГРАЂЕНЕ 1900 И ПРИЈЕ УПИСАТИ „1900“)</b> <input type="checkbox"/>					
<b>17. СПРАТНОСТ ЗГРАДЕ/КУЋЕ</b> П (само приземље, високо или ниско) <input checked="" type="checkbox"/> 1) П + 4 <input checked="" type="checkbox"/> 5) П + 1 (приземље и један спрат) <input checked="" type="checkbox"/> 2) П + 5 до П + 9 <input checked="" type="checkbox"/> 6) П + 2 <input checked="" type="checkbox"/> 3) П + 10 до П + 19 <input checked="" type="checkbox"/> 7) П + 3 <input checked="" type="checkbox"/> 4) П + 20 и више <input checked="" type="checkbox"/> 8)			<b>18. МАТЕРИЈАЛ ОД КОГА ЈЕ ИЗГРАЂЕН НОСЕЋИ СИСТЕМ ЗГРАДЕ/КУЋЕ</b> Армирани бетон, челик <input checked="" type="checkbox"/> 1) Олека, камен, бетон <input checked="" type="checkbox"/> 2) Дрво, слаби материјали <input checked="" type="checkbox"/> 3)					
<b>19. МАТЕРИЈАЛ ОД КОГА ЈЕ НАПРАВЉЕН КРОВНИ ПОКРИВАЧ ЗГРАДЕ/КУЋЕ</b> Олека (глинени циријел и сл.) <input checked="" type="checkbox"/> 1) Битумен, тепола <input checked="" type="checkbox"/> 5) Бетон (бетонски циријел, равни бетонски кровови и сл.) <input checked="" type="checkbox"/> 2) Од природних материјала (дрво, камен, слама ...) <input checked="" type="checkbox"/> 6) Лимови (профилисани, у облику циријела, равни и сл.) <input checked="" type="checkbox"/> 3) Остало <input checked="" type="checkbox"/> 7) Влакно-цементни (тапасасте и равне плоче) <input checked="" type="checkbox"/> 4)			<b>20. ЛИФТ У ЗГРАДИ/КУЋИ</b> Има <input checked="" type="checkbox"/> 1) Нема <input checked="" type="checkbox"/> 2)					
<b>21. ПРИСТУПНОСТ ДО УЛАЗА У ЗГРАДУ/КУЋУ</b> Приступ без степеница или рампе <input checked="" type="checkbox"/> 1) Приступ са степеницама и рампом <input checked="" type="checkbox"/> 3) Приступ само са степеницама <input checked="" type="checkbox"/> 2) Приступ са степеницама и лифтом за инвалиде <input checked="" type="checkbox"/> 4)								
<b>22. СТАЊЕ У КОМЕ СЕ ЗГРАДА/КУЋА НАЛАЗИ</b> Није потребна поправка <input checked="" type="checkbox"/> 1) Потребна је поправка <input checked="" type="checkbox"/> 2) Није могуће поправити <input checked="" type="checkbox"/> 3)								



ПОДАЦИ О ДОМАЋИНСТВУ			
<b>23. ОСНОВ КОРИШЋЕЊА ЈЕДИНИЦЕ ЗА СТАНОВАЊЕ</b>		<b>24. НАЧИН ЗАГРИЈАВАЊА ЈЕДИНИЦЕ ЗА СТАНОВАЊЕ</b>	
Власништво <input checked="" type="checkbox"/> 1)	Закуп стана - приватно власништво <input checked="" type="checkbox"/> 4)	Централно гријање са властитом инсталацијом <input checked="" type="checkbox"/> 1)	Појединачно загријавање просторија <input checked="" type="checkbox"/> 4)
Сувласништво <input checked="" type="checkbox"/> 2)	Закуп стана - државно власништво <input checked="" type="checkbox"/> 5)	Централно гријање из јавне мреже <input checked="" type="checkbox"/> 2)	Јединица за становање се уопште не грије <input checked="" type="checkbox"/> 5)
Средство са власником стана <input checked="" type="checkbox"/> 3)	Друго <input checked="" type="checkbox"/> 6)	Други начин загријавања цијеле јединице за становање <input checked="" type="checkbox"/> 3)	
<b>25. ВРСТЕ ЕНЕРГЕНАТА КОЈИ СЕ КОРИСТЕ ЗА ЗАГРИЈАВАЊЕ ЈЕДИНИЦЕ ЗА СТАНОВАЊЕ (МОЖЕ СЕ ДАТИ ВИШЕ ОДГОВОРА)</b>		<b>26. НАЧИН СНАБДИЈЕВАЊА ДОМАЋИНСТВА ВОДОМ ЗА ПИЋЕ</b>	
Угаљ <input checked="" type="checkbox"/> 1)	Природни гас <input checked="" type="checkbox"/> 1)	Вода у стану са прикључком на јавни водовод <input checked="" type="checkbox"/> 1)	Улична чесма <input checked="" type="checkbox"/> 6)
Дрво <input checked="" type="checkbox"/> 1)	Електрична енергија <input checked="" type="checkbox"/> 1)	Вода у стану са прикључком на својски или мјесни водовод <input checked="" type="checkbox"/> 2)	Копани бунар <input checked="" type="checkbox"/> 7)
Нафта и нафтни деривати <input checked="" type="checkbox"/> 1)	Друго <input checked="" type="checkbox"/> 1)	Вода у стану са прикључком на властити хидрофор <input checked="" type="checkbox"/> 3)	Бушени (шијеви) бунар <input checked="" type="checkbox"/> 8)
		Чесма у дворишту прикључена на јавни водовод <input checked="" type="checkbox"/> 4)	Артешки бунар <input checked="" type="checkbox"/> 9)
		Чесма у дворишту прикључена на властити хидрофор <input checked="" type="checkbox"/> 5)	Уређени извор <input checked="" type="checkbox"/> 10)
			Цистерна (резервоар са водом) <input checked="" type="checkbox"/> 11)
			Флаширана вода из трговине <input checked="" type="checkbox"/> 12)
			Други начини <input checked="" type="checkbox"/> 13)
ПОДАЦИ О ПОЉОПРИВРЕДИ			
<b>27. УКУПНО РАСПОЛОЖИВО ЗЕМЉИШТЕ ДОМАЋИНСТВА У БиХ (ВЛАСТИТО + УЗЕТО У ЗАКУП)</b>		<b>27.1. Пољопривредно земљиште</b>	
(ДУНУМ)	(m <sup>2</sup> )	(ДУНУМ)	(m <sup>2</sup> )
<input type="text"/>	<input type="text"/>	<input type="text"/>	<input type="text"/>
27 = 27.1 + 27.2 + 27.3		<b>27.2. Земљиште под шумом</b>	
		<input type="text"/>	
		<b>27.3. Остало земљиште</b>	
		<input type="text"/>	
<b>28. ДА ЛИ ЈЕ ВАШЕ ДОМАЋИНСТВО У ЗАДЊИХ 12 МЈЕСЕЦИ КОРИСТИЛО/ОБРАЂИВАЛО ПОЉОПРИВРЕДНО ЗЕМЉИШТЕ ЗА ПОЉОПРИВРЕДНУ ПРОИЗВОДЊУ ИЛИЛИ НА ДАН ПОПИСА УЗГАЈАЛО СТОКУ, ПЕРАД ИЛИ ПЧЕЛЕ, УКЉУЧУЈУЋИ И УЗГОЈ РИБЕ И ГЉИВА</b>			
Да <input checked="" type="checkbox"/> 1) → Питање 29.		Не <input checked="" type="checkbox"/> 2) → Крај	
<b>29. УПИСАТИ ПОВРШИНЕ КОРИШЋЕНОГ ПОЉОПРИВРЕДНОГ ЗЕМЉИШТА, РИБЊАКА И ГЉИВАРНИКА (ВЛАСТИТО + УЗЕТО У ЗАКУП)</b>		<b>30. УПИСАТИ БРОЈ СТОКЕ, ПЕРАДИ ИЛИ КОШНИЦА НА ДАН ПОПИСА</b>	
(ДУНУМ)	(m <sup>2</sup> )		
29.1. Површина под ораницама и баштама/вртovima	<input type="text"/>	30.1. Говеда, укупно	<input type="text"/>
29.2. Вољњаци	<input type="text"/>	30.1.1. Од тога: музне краве	<input type="text"/>
29.3. Виногради	<input type="text"/>	30.2. Свиње, укупно	<input type="text"/>
29.4. Расадници	<input type="text"/>	30.3. Овце, укупно	<input type="text"/>
29.5. Ливаде и пашњаци	<input type="text"/>	30.4. Козе, укупно	<input type="text"/>
29.6. Површине рибњака	<input type="text"/>	30.5. Коњи, укупно	<input type="text"/>
29.7. Ефективна површина гљиварника	<input type="text"/>	30.6. Перад, укупно	<input type="text"/>
		30.7. Кошнице, укупно	<input type="text"/>
<b>31. ДА ЛИ ДОМАЋИНСТВО ПРОДАЈЕ ВЛАСТИТЕ ПОЉОПРИВРЕДНЕ ПРОИЗВОДЕ НА ТРЖИШТУ</b>			
Да <input checked="" type="checkbox"/> 1)		Не <input checked="" type="checkbox"/> 2)	
<b>32. ДА ЛИ СЕ ЦЈЕЛОКУПНА ПОЉОПРИВРЕДНА ПРОИЗВОДЊА ИЛИ ЊЕН ВЕЋИ ДИО ОДВИЈА У ОПШТИНИ ПОПИСА</b>			
Да <input checked="" type="checkbox"/> 1) → Крај		Не <input checked="" type="checkbox"/> 2) → Питање 32.1.	
32.1. Назив општине	<input type="text"/>		
ЗА ПОПИСИВАЧА			
Ако је на 28. питање обиљежен одговор „Да“ уписати у Контролник, у колону 10. „Да“			
Bar Code	<b>ПОПУЊАВА ПОПИСИВАЧ</b>		
<input type="text"/>	Број домаћинства у стану <input type="text"/>	Број лица у стану <input type="text"/>	Број чланова домаћинства <input type="text"/>

СПИСАК ЛИЦА

Редни број лица	Име и презиме	Име јединог родитеља	Име супруге/супруга партнера/партнера	Лице је		Тип односа према носоцима домаћинства		Редни број породице	Полови члана у породици	Редни број породице	Редни број породице
				члан домаћинства	Привремено присутно	Однос	Шифра				
(а)	1	2	3	4	5	6	7	8	9	10	
1				X	X						
2				X	X						
3				X	X						
4				X	X						
5				X	X						
6				X	X						
7				X	X						
8				X	X						
9				X	X						
0				X	X						
1				X	X						
2				X	X						
3				X	X						
4				X	X						
5				X	X						
6				X	X						
7				X	X						
8				X	X						
9				X	X						
0				X	X						

**Копија 10 - разлог одсуства/присуства**  
 За чланове домаћинства који су привремено одсутни из мјеста сталног становања уписати шифру разлога одсуства, водити рачуна о томе да ли се одсутно лице налази у Босни и Херцеговини или у иностранству. За чланове домаћинства који су присутни у мјесту сталног становања у колону 10 не треба уписивати ништа.  
 За лица привремено присутна у мјесту пописа, уписати шифру разлога присуства.

**Разлог одсуства/присуства - за лица која су у БиХ**  
 Рађ..... 1  
 Школзање..... 2  
 Породични разлог..... 3  
 Остали разлози (службени пут, лијечење и сл.)..... 4

**Разлог одсуства - за лица која су у иностранству**  
 На раду у иностранству од стране или домаћег послодавца или на самосталном раду..... 5  
 Упућено на рад у дипломатско - конзуларни и друга представништва, међународне организације и сл..... 6  
 Боравак у иностранству од стране домаћинства лица одсутног из разлога 5..... 7  
 Боравак у иностранству од стране домаћинства лица одсутног из разлога 6..... 8  
 Школзање..... 9  
 Остали разлози (у пословама, туристично или пословно путовање, стручно усавјашавање и сл.)..... 10

ОДНОС ПРЕМА НОСИОЦИМА ДОМАЋИНСТВА	ШИФРА	РЕДНИ БРОЈ ПОРОДИЦЕ	ШИФРА	ПОЛОЖАЈ ЧЛАНА У ПОРОДИЦИ	ШИФРА
Носилац домаћинства	1	Чланови прве породице	1	Супруга/супруг	1
Супруга/супруг	2	Чланови друге породице	2	Партнер/партнер у неформалној заједници	2
Партнер/партнер у неформалној заједници	3	Чланови треће породице	3	Заједничко дијете	3
Терцијанци/усвојено дијете/пасторална/пасторак	4	Итд.	...	Сама мајка са дјететом/дјецом	4
Мајка/отац	5	Лице не припада породици	0	Сам отац са дјететом/дјецом	5
Свекра/свекр/швак/швак	6			Дијете које живи само са једним родитељем	6
Унук/ујак	7			Дијете само супруге или партнерке	7
Снаха/деда	8			Дијете само супруга или партнерка	8
Сестра/брат	9			Не припада ниједној од породица	88
Остала родбина (ујак, ујак, стрина, стрина и сл.)	11				
Није у средству	12				
Није члан домаћинства/привремено присутно лице	88				

**Домаћинством** се сматра свако **породично лице (вештачено домаћинство)**, тј. група од два или више лица која заједно заузимају шифру сталног јединицу или њен дио и саопштавају саједну храну, а испуње и остале породичне обавезе. Чланови сваке групе могу укључивати своје припаднике у колону или већу јединицу. **Домаћинство** се састоји од оца и сваког лица које живи са њим (са **стварно домаћинство**). Тј. лице које живи само у посебној сталној јединици или које заједно са оцем, поседује са њим (или са њом) у некој сталној јединици, али ни са једним чланом те сталне јединице заједнички не чини друго вештачко домаћинство.  
**Породица** је заједница која се састоји од браћу или вандачност пара, или од родитеља (оба или једног) и њихове дјеце.  
**Дијете** (биолошко, усвојено, пасторско) јесте лице које, без обзира на старост и на брачни статус, живи у домаћинству с једним или оба родитеља, под условом да нема брачно-важаног партнера или своје дијете у том домаћинству.  
**Чланови домаћинства уписују се сљедећим редоследом**: прво се уписује носилац домаћинства (носилац домаћинства не може бити лице које је одсутно из иностранства), а затим чланови његове уке породице (брачни друг и дјеца, ако их има). Ако у домаћинству живи више уких породица, прво се уписују чланови једне уке породице, затим чланови друге уке породице итд.  
 Након њих се уписују сродници и неспоредници који се сматрају члановима домаћинства.  
 Након чланова домаћинства уписују се привремено присутна лица.  
**Привремено присутно лице** је лице које има стално мјесто становања у другом насељу у БиХ или у иностранству (где има своје домаћинство), а које у мјесту пописа борава због рада, школзања или из неког другог разлога.

2.3

2.2 Б.П.14