

ПОПИС СТАНОВНИШТВА, ДОМАЋИНСТАВА И СТАНОВА У  
РЕПУБЛИЦИ СРПСКОЈ 2013. ГОДИНЕ

**ЕКОНОМСКЕ КАРАКТЕРИСТИКЕ**

БАЊА ЛУКА

**2017.**

ИЗДАЈЕ: Републички завод за статистику Републике Српске

ДИРЕКТОР: Др Радмила Чичковић

ПРИПРЕМИЛИ:

Владимир Копривица

Драгана Мандић

Владан Сибиновић

Бојан Станковић

Реализација пописних активности извршена је и финансирана у складу са Законом о попису становништва, домаћинстава и станова у БиХ 2013. године и уз финансијску и техничку подршку од стране Европске уније.

Обрада и објављивање резултата пописа у складу са Законом о обради и објављивању резултата пописа становништва, домаћинстава и станова 2013. године у Републици Српској, реализована је и финансирана из буџета Републичког завода за статистику Републике Српске.

## ПРЕДГОВОР

Поштовани корисници,

У тематском саопштењу „Економске карактеристике“ Републички завод за статистику Републике Српске објављује резултате Пописа становништва, домаћинства и станова 2013. године о запосленом становништву Републике Српске, према занимању, дјелатности и положају у запослености, према стању на дан 30. септембра 2013. године, у 24 часа (критични моменат пописа).

Подаци прикупљени у вријеме Пописа исказани су према територијалној организацији Републике Српске, а која је извршена у складу са Законом о територијалној организацији Републике Српске („Службени гласник Републике Српске“, број 69/09 и 70/12) и Уредбом о насељеним мјестима која чине подручје јединице локалне самоуправе („Службени гласник Републике Српске“, број 4/10, 26/11, 74/12 и 110/12).

Подаци Пописа 2013. године доступни су и у електронској форми на интернет страници Републичког завода за статистику Републике Српске, на адреси: [www.rzs.rs.ba](http://www.rzs.rs.ba).

Директор

др Радмила Чичковић

## САДРЖАЈ

ПРЕДГОВОР .....	3
МЕТОДОЛОШКА ОБЈАШЊЕЊА .....	5
ТАБЕЛЕ .....	9
1.    Запослени према занимању и полу, градови / општине .....	10
2.    Запослени према дјелатностима и полу, градови / општине .....	18
3.    Запослени према положају у запослености и полу, градови / општине .....	38
ПОПИСНИ ОБРАСЦИ .....	43

## МЕТОДОЛОШКА ОБЈАШЊЕЊА

### Увод

Попис је статистичко истраживање којим се у редовним интервалима (најчешће сваке десете године) спроводи службено пребројавање становништва, домаћинства и станова на територији неке државе.

Основни циљ Пописа је да обезбиди релевантан скуп података о броју и територијалној дистрибуцији становништва, његове демографске, географске, социо-економске, културолошке и друге карактеристике, које ће послужити у припреми и имплементацији развојних планова у свим сферама друштвеног и економског живота.

Такође, Пописом је прикупљен и значајан фонд података о броју, врсти, дистрибуцији, насељености, старости и другим карактеристикама конвенционалних станова и условима становања, као и о најзначајнијим обиљежјима о пољопривредним капацитетима којима располажу и која користе индивидуална домаћинства.

С обзиром на бројност јединица које је потребно пописати, те број и разноврсност модалитета одговора, Попис је најсложеније статистичко истраживање које захтијева велика финансијска средства и посебну организацију (изван оквира редовних статистичких истраживања).

Попис укључује прикупљање података на терену, обраду података, агрегирање индивидуалних података, вредновање података, те дисеминацију и анализу података.

### Вријеме пописивања

Пописивање становништва, домаћинства и станова у Републици Српској и БиХ почело је 1. октобра 2013. године у 9:00 часова, а завршено је 15. октобра 2013. године у 21:00 час.

### Законски оквир

Попис становништва, домаћинства и станова 2013. године спроведен је на основу Закона о попису становништва, домаћинства и станова у Босни и Херцеговини 2013. године („Службени гласник БиХ“, број 10/12 и 18/13), Закона о организацији и спровођењу пописа становништва, домаћинства и станова 2013. године у Републици Српској („Службени гласник Републике Српске“, број 70/12 и 39/13) и Закона о обради и објављивању резултата пописа становништва, домаћинства и станова 2013. године у Републици Српској („Службени гласник Републике Српске“, број 82/16). Наведеним законским актима уређен је садржај, припрема, организација и спровођење Пописа, обавезе и дужности учесника у Попису, период пописивања, обрада и чување података, финансирање Пописа, казнене одредбе и објављивање резултата.

### Територијална организација

У складу са Законом о територијалној организацији Републике Српске („Службени гласник Републике Српске“, број 69/09 и 70/12) и Уредбом о насељеним мјестима која чине подручје јединице локалне самоуправе („Службени гласник Републике Српске“, број 4/10, 26/11, 74/1212 и 110/12) извршена је територијална организација Републике Српске. Према територијалној организацији, у вријеме Пописа, Република Српска је организована у 6 градова, 57 општина и 2 756 насељених мјеста. Због реализације пописних активности, у периоду од 01.01.2013. године до 31.12.2013. године, нису се могли мијењати називи, границе и подручја општина, мјесних заједница, насеља, статистичких и пописних кругова, улица и бројева кућа и зграда.

Градови Бања Лука, Бијељина, Добој, Приједор и Требиње у свом саставу немају општина и у овом тематском саопштењу третирају се као и остале јединице локалне самоуправе (општине). Подручје града Источно Сарајево чине подручја општина: Источна Илиџа, Источно Ново Сарајево, Пале, Соколац, Источни Стари Град и Трново. Подаци у табелама приказани су само за подручја општина.

Општине и градови наведени су према азбучном редоследу њихових назива.

### Метод пописивања

Попис 2013. године спроводио се на традиционалан начин, методом интервјуа, по принципу „од врата до врата“, а пописивање се обављало на пописним обрасцима: Пописници (образац П-1) и Упитнику за домаћинство и стан (образац П-2). Сваки пописивач је био дужан пописати одређено подручје тј. пописни круг, у којем је требао пописати све јединице пописа.

### Повјерљивост података

Чланом 15. став 2. Закона о попису становништва, домаћинства и станова у БиХ 2013. године, прописано је да ће се заштита личних података обезбидити у складу са Законом о заштити личних података и Законом о статистици БиХ.

Повјерљивост података је, такође, регулисана Законом о статистици Републике Српске.

### Одређивање укупног броја стално настањеног становништва

У Попису 2013. године приликом одређивања укупног броја стално настањеног становништва примјењена је дефиниција „уобичајеног мјеста становања“ која гласи: „Уобичајено мјесто становања је мјесто у којем лице живи и обично проводи свој дневни одмор, без обзира на привремено одсуство у сврху рекреације, одмора, обиласка пријатеља и родбине, посла, школе, лијечења или вјерског ходочашћа“.

Стални становници су лица која су:

- Прије референтног датума најмање 12 мјесеци непрекидно живјела у свом уобичајеном мјесту становања,
- У посљедњих 12 мјесеци прије референтног датума пописа дошла у мјесто свог уобичајеног становања с намјером да тамо остану најмање једну годину.

Укупан број стално настањеног становништва одређује се на следећи начин:

- (1) Укупан број стално настањеног становништва за сваку територијалну јединицу добија се сабирањем броја лица која ту имају уобичајено мјесто становања и присутна су, као и лица која ту имају уобичајено мјесто становања али су привремено одсутна,
- (2) На основу дефиниције уобичајеног мјеста становања, лица која су у тренутку пописа одсутна или ће бити одсутна из свог уобичајеног мјеста становања мање од годину дана треба да се сматрају привремено одсутним лицима, те их треба укључити у укупни број становника тог пописног подручја. Пописана лица која не испуњавају критеријуме који су успостављени дефиницијом уобичајеног мјеста становања у мјесту пописивања, односно не живе, нити се очекује да ће живјети у мјесту пописивања, у непрекидном периоду од барем 12 мјесеци, сматрају се привремено присутним лицима и стога их не треба рачунати у укупан број становништва тог пописног подручја,
- (3) Укупан број становника такође укључује и:
  - Цивилна лица на привременом раду у другој држави под условом да не живе у иностранству годину дана или дуже,
  - Цивилна лица која дневно прелазе границу да би радила или се школовала у другој држави,
  - Војно, морнаричко и дипломатско особље Босне и Херцеговине, те њихове породице које са њима бораве у иностранству,
  - Морнаре трговачких бродова и рибаре са боравиштем у Босни и Херцеговини, али на мору у вријеме пописа (укључујући и оне који немају друго мјесто боравишта осим дијелова брода),
  - Номаде и луталице.
- (4) Из укупног броја становништва искључују се следеће категорије привремено присутних лица која припадају страном војном, полицијском, морнаричком и дипломатском особљу и њихове породице, која су привремено смјештена у Босни и Херцеговини:
  - Страна цивилна лица која привремено раде у Босни и Херцеговини,
  - Страна цивилна лица која дневно прелазе границу да би радила или се школовала у Босни и Херцеговини.

## Занимање

Занимање лица јесте скуп послова и радних задатака који су садржајно и организационо сродни и повезани, а за њихово обављање потребна су знања, способности и вјештине. Занимање лица даје се дакле, према врсти посла, а не (искључиво) према школској спреми или звању стеченом образовањем. Тако нпр. лице које је завршило школу за аутомеханичара, а ради или је радило као возач таксија по занимању је возач таксија; лице са дипломом наставника њемачког језика које обавља послове рецепционара по занимању је рецепционар; лице које је завршило правни факултет може бити професор факултета, судија врховног суда, адвокат, новинар итд. Исто тако, ако лице са завршеним правним факултетом стиче средства за живот обављањем неког занимања за које није потребна висока стручна спрема, уписује се назив тог занимања (нпр. конобар, таксиста).

Према међународним препорукама, подаци о занимању спадају у ред тзв. основних обиљежја (*core topics*), тј. обиљежја која треба да буду укључена у садржај основних пописних образаца.

У Попису 2013. године примјењен је концепт тзв. текуће активности, тј. „радне снаге“, па су стога сви подаци о економским карактеристикама становништва изведени на основу одговора о активности у седмици која је претходила Попису (од 24. до 29. септембра).

Категорију запослених лица чине:

- Лица стара 15 и више година која су у референтној седмици обављала неки посао за плату или надницу (у новцу или натури),
- Лица која су била привремено одсутна с посла (због боловања, одмора, штрајка и сл.).

Подаци о занимању прикупљани су за сва економски активна лица стара 15 и више година која обављају занимање, као и за незапослена лица која су некада радила. Максимална старосна граница није дефинисана због чињенице да лица могу да буду економски активна и након изласка из радног контингента (15–64 године).

У Попису 2013. године за исказивање података о занимању примјењена је Класификација занимања КЗБиХ-08 која се заснива на усвојеној верзији Међународне стандардне класификације занимања 2008 (ознака: ISCO-08).

## Дјелатност

Дјелатност је карактеристика економске активности предузећа, установе, занатске радње, слободног занимања, пољопривредног газдинства или било којег другог облика пословног субјекта, али и самосталног посла, у којем лице обавља своје занимање ради стицања средстава за живот.

У складу са међународним препорукама, питање о дјелатности спада у ред основних обиљежја (*core topics*), тј. обиљежја које треба укључити у садржај основних пописних образаца. Подаци о дјелатности прикупљани су за активна лица стара 15 и више година која обављају занимање. Горња старосна граница није дефинисана, јер лица могу да буду економски активна и након изласка из тзв. радног контингента (15–64 године).

У Попису 2013. године приказивање података по дјелатностима вршено је у складу са Класификацијом дјелатности (КД БиХ 2010) која је израђена на основу Статистичке класификације економских дјелатности у ЕУ (NACE Rev. 2) и упоредива је са Међународном стандардном индустријском класификацијом свих економских дјелатности (ISIC Rev. 4).

## Положај лица у запослености

Према међународним препорукама, питање о положају лица у запослености спада у ред тзв. основних обиљежја (*core topics*), тј. обиљежја која треба да буду укључена у садржај основних пописних образаца.

„**Радници (раде код послодавца)**“ су лица која раде или су радила за јавне или приватне послодавце и која примају плате или накнаде било у новцу или натура, без обзира да ли имају уговор о запослењу или раде на основу усменог договора. Лица која раде у војсци (војна или цивилна) сматрају се радницима. Ова категорија укључује и:

- Лица која активност обављају у властитој кући ако су за свој рад плаћена од стране послодавца који је ван домаћинства (уколико ту активност обављају самостално третирају се као samozапосленици),
- Чланове домаћинства који раде у породичном бизнису и примају редовну плату,
- Вјерске службенике.

„**Послодавци (запошљавају друге)**“ су лица која раде у властитом бизнису, професионалној пракси са намјером стицања профита и која запошљавају најмање једно лице. Послодавцима се не сматрају власници радњи или предузећа у којима раде само чланови њиховог домаћинства за које се не уплаћују доприноси. Такође у ову групу се не укључују власници пољопривредних газдинстава који запошљавају друга лица (власници сточарских фарми, фарми пилића и сл.), тј. индивидуални пољопривредници са запосленим.

„**Самозапослени (не запошљавају друге)**“ су лица која су власници предузећа, продавнице, канцеларије или раде у кооперацији са другим лицима, а при томе не запошљавају раднике, као и лица која самостално обављају најчешће нерегистроване послове (услуге давања приватних часова, превођења, слободне професије, шивања, чувања дјеце, продаје на пијацама).

„**Пољопривредници на властитом имању са запосленим**“ су лица (послодавци) којима је главна дјелатност пољопривреда. То су лица која су у периоду посматрања, уз учествовање других лица као радника, или чланова домаћинства којима дају накнаду за рад и/или уплаћују доприносе, тј. у статусу су изједначени са радницима, раде или само управљају и воде послове на своме пољопривредном газдинству, тј. лица која редовно као своју главну активност обављају послове на своме пољопривредном газдинству, користећи се при томе радом других лица као радника (нпр. пољопривредник који се у склопу пољопривредног газдинства бави узгојем перади и запошљава једног или више радника).

„**Пољопривредници на властитом имању без запослених**“ су лица која су у периоду посматрања, самостално или уз мању помоћ чланова свог домаћинства без плаћања, без судјеловања других радника, обављала активност на свом или изнајмљеном пољопривредном газдинству.

„**Неплаћени помажући чланови домаћинства**“ су лица која раде без плате у предузећу, радњи или пољопривредном газдинству којег води њихов сродник с којим живи у истом домаћинству. Ова категорија укључује нпр.:

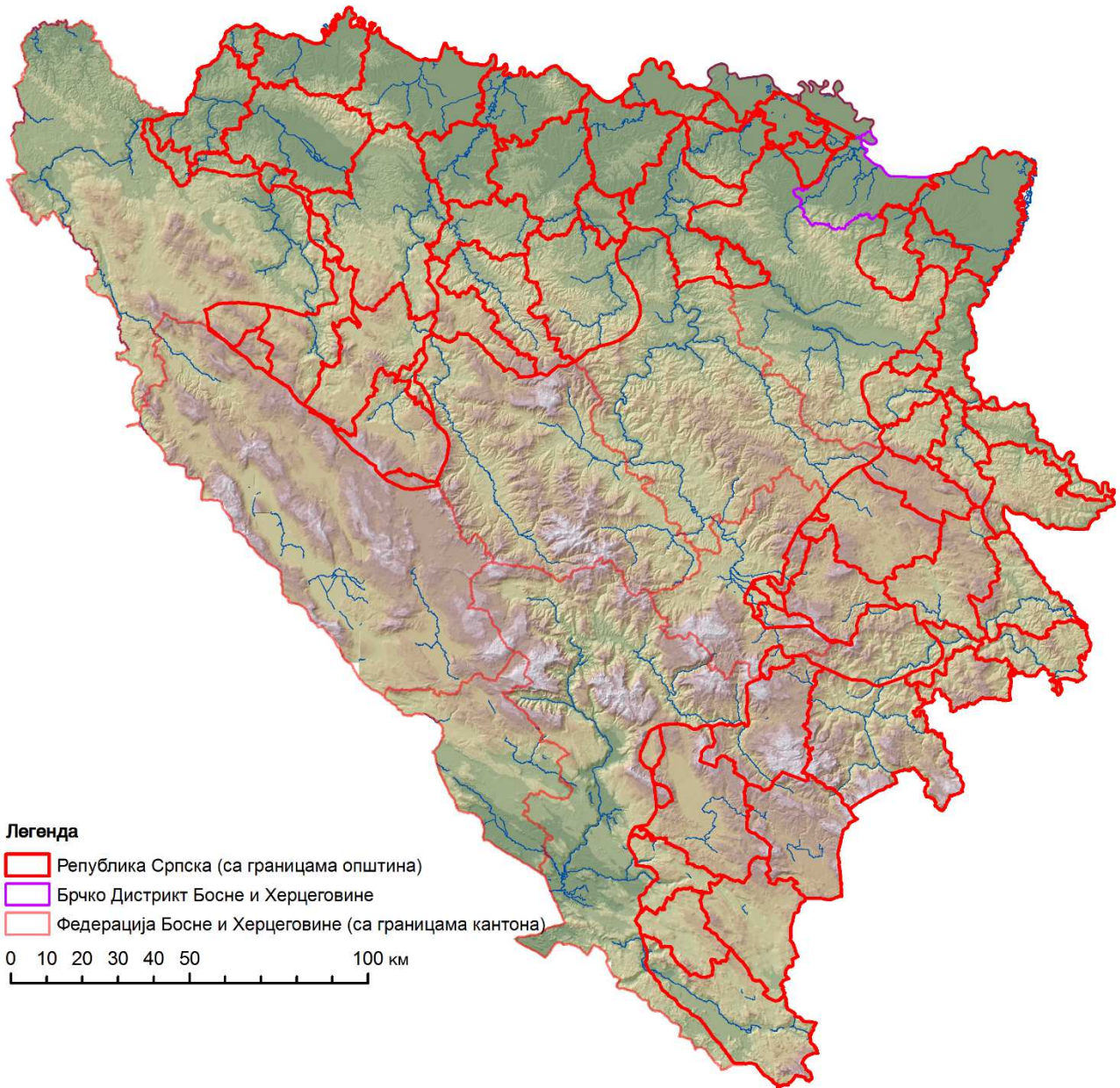
- Сина или кћерку који раде у родитељском бизнису или родитељској фарми без плаћања и
- Жену која помаже свом мужу у његовом бизнису, без уговора и примања формалне накнаде.

## Знакови и скраћенице

- нема појаве

У укупно  
М мушки  
Ж женски





Извор: Републичка управа за геодетске и имовинско-правне послове Републике Српске



## ТАБЕЛЕ

1. Запослени према занимању и полу, градови / општине

Територија	Пол	УКУПНО	Руководиоци/менаџери	Стручњаци	Техничари и стручни сарадници	Канцеларијски службеници и сродна занимања	Услугна занимања и продавачи
РЕПУБЛИКА СРПСКА	У	350 670	10 778	46 042	41 858	25 135	67 516
	М	206 644	7 579	20 400	20 978	10 031	31 231
	Ж	144 026	3 199	25 642	20 880	15 104	36 285
Бања Лука	У	61 470	3 070	14 942	9 697	5 772	11 884
	М	32 248	1 999	6 305	4 655	2 053	5 434
	Ж	29 222	1 071	8 637	5 042	3 719	6 450
Берковићи	У	819	10	58	40	40	103
	М	479	8	33	18	14	63
	Ж	340	2	25	22	26	40
Бијељина	У	34 349	979	4 049	3 453	1 973	6 491
	М	20 944	700	1 809	1 713	775	2 715
	Ж	13 405	279	2 240	1 740	1 198	3 776
Билећа	У	2 612	81	354	241	185	495
	М	1 543	61	173	118	72	238
	Ж	1 069	20	181	123	113	257
Братунац	У	7 128	106	517	533	262	1 234
	М	4 312	81	248	287	112	487
	Ж	2 816	25	269	246	150	747
Брод	У	4 978	117	449	936	383	1 306
	М	2 865	84	192	501	144	529
	Ж	2 113	33	257	435	239	777
Вишеград	У	2 411	71	367	338	202	648
	М	1 422	56	157	173	79	331
	Ж	989	15	210	165	123	317
Власеница	У	2 568	74	268	258	194	432
	М	1 612	57	114	144	77	210
	Ж	956	17	154	114	117	222
Вукоставље	У	1 215	16	44	94	57	267
	М	749	16	21	39	28	115
	Ж	466	-	23	55	29	152
Гацко	У	3 366	88	430	511	273	535
	М	2 105	65	202	316	84	239
	Ж	1 261	23	228	195	189	296
Градишка	У	16 068	399	1 311	1 600	877	2 968
	М	9 558	279	601	778	327	1 342
	Ж	6 510	120	710	822	550	1 626
Дервента	У	8 273	189	689	935	554	1 390
	М	4 878	146	312	514	260	638
	Ж	3 395	43	377	421	294	752
Добој	У	19 191	486	2 473	2 645	1 658	3 851
	М	11 733	346	1 162	1 281	796	1 826
	Ж	7 458	140	1 311	1 364	862	2 025
Доњи Жабар	У	905	26	30	70	70	139
	М	641	18	18	41	31	67
	Ж	264	8	12	29	39	72
Зворник	У	13 914	336	1 567	1 685	767	2 314
	М	8 579	240	759	895	352	1 061
	Ж	5 335	96	808	790	415	1 253
Источна Илиџа	У	4 884	201	932	808	507	1 210
	М	2 595	133	363	380	155	594
	Ж	2 289	68	569	428	352	616

1. Запослени према занимању и полу, градови / општине

(наставак)

Територија	Пол	Пољопривредници, шумари, рибари	Занимања за неиндустијски начин рада	Руковаоци и монтажери машинама и постројењима	Једноставна занимања	Војна занимања
РЕПУБЛИКА СРПСКА	У	43 705	49 723	31 644	31 643	2 626
	М	30 141	38 867	26 328	18 660	2 429
	Ж	13 564	10 856	5 316	12 983	197
Бања Лука	У	1 013	6 702	3 998	3 826	566
	М	731	5 316	3 458	1 773	524
	Ж	282	1 386	540	2 053	42
Берковићи	У	455	45	29	32	7
	М	253	38	26	20	6
	Ж	202	7	3	12	1
Бијељина	У	8 160	3 746	2 350	2 963	185
	М	5 877	3 249	2 060	1 873	173
	Ж	2 283	497	290	1 090	12
Билећа	У	377	353	212	197	117
	М	249	220	185	119	108
	Ж	128	133	27	78	9
Братунац	У	1 848	985	709	910	24
	М	1 159	792	559	566	21
	Ж	689	193	150	344	3
Брод	У	178	834	451	315	9
	М	133	711	392	171	8
	Ж	45	123	59	144	1
Вишеград	У	79	315	174	200	17
	М	62	275	151	121	17
	Ж	17	40	23	79	-
Власеница	У	441	362	286	217	36
	М	291	306	248	135	30
	Ж	150	56	38	82	6
Вукосавље	У	163	361	115	93	5
	М	125	260	87	53	5
	Ж	38	101	28	40	-
Гацко	У	319	459	564	186	1
	М	150	423	533	92	1
	Ж	169	36	31	94	-
Градишка	У	3 755	2 366	1 193	1 541	58
	М	2 474	1 862	963	879	53
	Ж	1 281	504	230	662	5
Дервента	У	1 067	2 037	826	536	50
	М	782	1 263	623	296	44
	Ж	285	774	203	240	6
Добој	У	1 607	2 707	1 843	1 702	219
	М	1 132	2 244	1 663	1 084	199
	Ж	475	463	180	618	20
Доњи Жабар	У	300	93	90	83	4
	М	232	84	82	64	4
	Ж	68	9	8	19	-
Зворник	У	1 990	2 334	1 511	1 336	74
	М	1 314	1 822	1 251	816	69
	Ж	676	512	260	520	5
Источна Илиџа	У	24	496	361	282	63
	М	17	439	333	126	55
	Ж	7	57	28	156	8

1. Запослени према занимању и полу, градови / општине

(наставак)

Територија	Пол	УКУПНО	Руководиоци/менаџери	Стручњаци	Техничари и стручни сарадници	Канцеларијски службеници и сродна занимања	Услужна занимања и продавачи
Источни Дрвар	У	42	6	8	5	2	5
	М	35	6	7	3	1	3
	Ж	7	-	1	2	1	2
Источни Мостар	У	45	4	6	4	1	10
	М	33	4	1	2	1	7
	Ж	12	-	5	2	-	3
Источни Стари Град	У	249	17	21	16	18	55
	М	174	13	7	6	9	38
	Ж	75	4	14	10	9	17
Источно Ново Сарајево	У	3 580	228	788	540	370	851
	М	1 907	150	342	259	105	429
	Ж	1 673	78	446	281	265	422
Језеро	У	236	6	24	31	11	45
	М	152	6	12	13	4	24
	Ж	84	-	12	18	7	21
Калиновик	У	503	15	54	84	43	94
	М	334	11	27	48	22	67
	Ж	169	4	27	36	21	27
Кнежево	У	3 544	39	166	163	168	440
	М	2 074	30	91	95	73	243
	Ж	1 470	9	75	68	95	197
Козарска Дубица	У	5 340	141	553	646	338	1 082
	М	3 195	91	250	302	146	517
	Ж	2 145	50	303	344	192	565
Костајница	У	1 999	69	128	172	124	433
	М	1 118	46	55	66	58	166
	Ж	881	23	73	106	66	267
Котор Варош	У	5 577	110	401	518	345	801
	М	3 271	89	218	258	147	418
	Ж	2 306	21	183	260	198	383
Крупа на Уни	У	857	2	6	16	20	39
	М	576	2	3	7	14	23
	Ж	281	-	3	9	6	16
Купрес	У	155	1	2	7	4	4
	М	78	1	1	5	1	2
	Ж	77	-	1	2	3	2
Лакташи	У	10 989	343	854	1 270	832	2 289
	М	6 594	247	379	640	310	1 122
	Ж	4 395	96	475	630	522	1 167
Лопаре	У	3 595	56	239	244	153	553
	М	2 451	44	111	133	67	257
	Ж	1 144	12	128	111	86	296
Љубиње	У	729	33	111	77	59	150
	М	419	22	52	43	23	76
	Ж	310	11	59	34	36	74
Милићи	У	3 543	63	298	281	183	585
	М	2 206	50	136	166	72	216
	Ж	1 337	13	162	115	111	369
Модрича	У	7 146	159	647	809	489	1 387
	М	4 189	119	299	419	208	614
	Ж	2 957	40	348	390	281	773

1. Запослени према занимању и полу, градови / општине

(наставак)

Територија	Пол	Пољопривредници, шумари, рибари	Занимања за неиндустриски начин рада	Руководиоци и монтажери машинама и постројењима	Једноставна занимања	Војна занимања
Источни Дрвар	У	2	1	8	4	1
	М	2	1	8	3	1
	Ж	-	-	-	1	-
Источни Мостар	У	7	4	2	7	-
	М	7	4	2	5	-
	Ж	-	-	-	2	-
Источни Стари Град	У	31	37	26	27	1
	М	26	29	24	21	1
	Ж	5	8	2	6	-
Источно Ново Сарајево	У	41	304	233	176	49
	М	29	267	216	62	48
	Ж	12	37	17	114	1
Језеро	У	22	51	17	29	-
	М	15	44	14	20	-
	Ж	7	7	3	9	-
Калиновик	У	72	26	47	54	14
	М	43	22	44	38	12
	Ж	29	4	3	16	2
Кнежево	У	1 605	358	185	373	47
	М	818	249	171	259	45
	Ж	787	109	14	114	2
Козарска Дубица	У	687	719	654	513	7
	М	511	583	474	315	6
	Ж	176	136	180	198	1
Костајница	У	344	372	154	193	10
	М	242	226	132	120	7
	Ж	102	146	22	73	3
Котор Варош	У	299	1 305	803	955	40
	М	211	846	548	499	37
	Ж	88	459	255	456	3
Крупа На Уни	У	677	13	17	66	1
	М	462	8	17	39	1
	Ж	215	5	-	27	-
Купрес	У	113	7	10	6	1
	М	55	5	6	1	1
	Ж	58	2	4	5	-
Лакташи	У	1 169	1 728	1 341	1 074	89
	М	825	1 370	1 036	582	83
	Ж	344	358	305	492	6
Лопаре	У	1 073	535	259	465	18
	М	812	446	226	338	17
	Ж	261	89	33	127	1
Љубиње	У	114	56	54	57	18
	М	70	41	42	33	17
	Ж	44	15	12	24	1
Милићи	У	906	411	485	322	9
	М	595	341	405	217	8
	Ж	311	70	80	105	1
Модрича	У	962	1 385	726	564	18
	М	707	924	539	345	15
	Ж	255	461	187	219	3

1. Запослени према занимању и полу, градови / општине

(наставка)

Територија	Пол	УКУПНО	Руководиоци/менаџери	Стручњаци	Техничари и стручни сарадници	Канцеларијски службеници и сродна занимања	Услужна занимања и продавачи
Мркоњић Град	У	4 498	94	528	409	279	848
	М	2 639	66	234	213	104	402
	Ж	1 859	28	294	196	175	446
Невесиње	У	2 708	62	390	262	153	538
	М	1 740	47	183	127	66	298
	Ж	968	15	207	135	87	240
Нови Град	У	6 436	178	638	675	443	1 327
	М	3 938	118	274	356	225	617
	Ж	2 498	60	364	319	218	710
Ново Горажде	У	785	11	73	100	27	165
	М	514	8	36	66	14	96
	Ж	271	3	37	34	13	69
Осмаци	У	1 131	29	96	124	93	208
	М	817	22	64	79	42	120
	Ж	314	7	32	45	51	88
Оштра Лука	У	512	10	32	41	46	81
	М	361	7	14	21	18	46
	Ж	151	3	18	20	28	35
Пале	У	6 039	286	1 200	864	622	1 363
	М	3 273	204	482	416	206	695
	Ж	2 766	82	718	448	416	668
Пелагићево	У	1 430	24	69	115	76	248
	М	901	18	30	63	37	109
	Ж	529	6	39	52	39	139
Петровац	У	136	11	14	18	12	28
	М	75	8	4	5	3	12
	Ж	61	3	10	13	9	16
Петрово	У	1 497	42	113	189	158	225
	М	896	37	50	99	71	116
	Ж	601	5	63	90	87	109
Приједор	У	23 657	547	2 428	2 864	1 617	5 654
	М	13 561	382	1 038	1 292	677	2 386
	Ж	10 096	165	1 390	1 572	940	3 268
Прњавор	У	10 135	200	770	805	589	1 764
	М	6 130	149	295	427	285	784
	Ж	4 005	51	475	378	304	980
Рибник	У	1 859	49	132	159	106	279
	М	1 222	34	63	106	46	124
	Ж	637	15	69	53	60	155
Рогатица	У	2 865	98	315	337	170	559
	М	1 816	76	132	186	63	286
	Ж	1 049	22	183	151	107	273
Рудо	У	1 977	41	232	219	119	311
	М	1 318	31	122	114	48	178
	Ж	659	10	110	105	71	133
Соколац	У	3 288	128	506	484	319	629
	М	1 912	89	223	219	107	325
	Ж	1 376	39	283	265	212	304
Србац	У	4 117	142	458	406	251	802
	М	2 425	111	215	227	115	361
	Ж	1 692	31	243	179	136	441

1. Запослени према занимању и полу, градови / општине

(наставак)

Територија	Пол	Пољопривредници, шумари, рибари	Занимања за неиндустријски начин рада	Руководиоци и монтажери машинама и постројењима	Једноставна занимања	Војна занимања
Мркоњић Град	У	608	720	474	499	39
	М	371	523	398	294	34
	Ж	237	197	76	205	5
Невесиње	У	550	294	224	151	84
	М	417	232	204	82	84
	Ж	133	62	20	69	-
Нови Град	У	830	1 033	639	632	41
	М	627	721	544	418	38
	Ж	203	312	95	214	3
Ново Горажде	У	115	171	61	54	8
	М	84	121	50	31	8
	Ж	31	50	11	23	-
Осмаци	У	90	270	116	92	13
	М	77	245	107	49	12
	Ж	13	25	9	43	1
Оштра Лука	У	138	88	32	38	6
	М	109	82	31	27	6
	Ж	29	6	1	11	-
Пале	У	120	573	441	472	98
	М	80	454	411	235	90
	Ж	40	119	30	237	8
Пелагићево	У	559	126	63	150	-
	М	397	96	52	99	-
	Ж	162	30	11	51	-
Петровац	У	7	7	23	16	-
	М	5	7	22	9	-
	Ж	2	-	1	7	-
Петрово	У	93	335	184	142	16
	М	59	209	156	84	15
	Ж	34	126	28	58	1
Приједор	У	1 455	4 111	2 416	2 422	143
	М	1 082	3 266	1 938	1 367	133
	Ж	373	845	478	1 055	10
Прњавор	У	1 975	2 006	866	1 145	15
	М	1 361	1 426	687	701	15
	Ж	614	580	179	444	-
Рибник	У	453	130	238	313	-
	М	304	107	223	215	-
	Ж	149	23	15	98	-
Рогатица	У	394	325	352	299	16
	М	280	268	304	206	15
	Ж	114	57	48	93	1
Рудо	У	400	313	144	179	19
	М	284	284	126	114	17
	Ж	116	29	18	65	2
Соколац	У	287	254	353	267	61
	М	211	217	296	169	56
	Ж	76	37	57	98	5
Србац	У	625	500	434	475	24
	М	430	341	291	312	22
	Ж	195	159	143	163	2



1. Запослени према занимању и полу, градови / општине

(наставак)

Територија	Пол	УКУПНО	Руководиоци/менаџери	Стручњаци	Техничари и стручни сарадници	Канцеларијски службеници и сродна занимања	Услужна занимања и продавачи
Сребреница	У	3 105	73	342	321	199	500
	М	1 985	51	173	185	99	257
	Ж	1 120	22	169	136	100	243
Теслић	У	9 617	244	784	781	560	1 577
	М	6 091	199	371	434	241	691
	Ж	3 526	45	413	347	319	886
Требиње	У	7 926	350	1 501	1 178	791	1 670
	М	4 336	244	672	578	296	798
	Ж	3 590	106	829	600	495	872
Трново	У	470	19	56	53	44	124
	М	283	14	21	31	20	65
	Ж	187	5	35	22	24	59
Угљевик	У	4 699	82	394	497	279	686
	М	3 194	64	193	279	114	338
	Ж	1 505	18	201	218	165	348
Фоча	У	4 249	126	734	665	311	1 110
	М	2 539	87	348	303	134	661
	Ж	1 710	39	386	362	177	449
Хан Пијесак	У	980	48	124	160	85	159
	М	611	36	54	87	30	95
	Ж	369	12	70	73	55	64
Чајниче	У	1 281	33	122	117	57	217
	М	832	26	63	71	22	103
	Ж	449	7	59	46	35	114
Челинац	У	4 484	92	329	461	255	822
	М	2 686	69	151	242	103	385
	Ж	1 798	23	178	219	152	437
Шамац	У	4 601	129	511	483	298	863
	М	2 868	97	270	241	126	393
	Ж	1 733	32	241	242	172	470
Шековићи	У	1 273	28	132	127	79	226
	М	828	21	62	68	34	127
	Ж	445	7	70	59	45	99
Шипово	У	2 635	61	233	217	163	443
	М	1 784	44	103	125	65	252
	Ж	851	17	130	92	98	191

1. Запослени према занимању и полу, градови / општине

(наставак)

Територија	Пол	Пољопривредници, шумари, рибари	Занимања за неиндустријски начин рада	Руковаоци и монтажери машинама и постројењима	Једноставна занимања	Војна занимања
Сребреница	У	480	490	339	347	14
	М	312	404	258	233	13
	Ж	168	86	81	114	1
Теслић	У	1 156	1 918	1 113	1 459	25
	М	731	1 464	877	1 058	25
	Ж	425	454	236	401	-
Требиње	У	140	1 018	633	572	73
	М	87	837	514	239	71
	Ж	53	181	119	333	2
Трново	У	7	61	39	60	7
	М	4	55	38	31	4
	Ж	3	6	1	29	3
Угљевик	У	912	662	742	431	14
	М	693	576	667	258	12
	Ж	219	86	75	173	2
Фоча	У	111	425	327	407	33
	М	90	364	291	230	31
	Ж	21	61	36	177	2
Хан Пијесак	У	117	58	133	89	7
	М	86	39	122	55	7
	Ж	31	19	11	34	-
Чајниче	У	270	161	136	155	13
	М	185	127	111	112	12
	Ж	85	34	25	43	1
Челинац	У	500	935	534	536	20
	М	341	672	377	328	18
	Ж	159	263	157	208	2
Шамац	У	1 021	579	319	384	14
	М	745	481	266	237	12
	Ж	276	98	53	147	2
Шековићи	У	62	323	108	144	44
	М	40	252	94	88	42
	Ж	22	71	14	56	2
Шипово	У	330	330	428	409	21
	М	238	287	355	294	21
	Ж	92	43	73	115	-

2. Запослени према дјелатностима и полу, градови / општине

Територија	Пол	УКУПНО	Пољопривреда, шумарство и риболов	Вађење руда и камена	Прерађивачка индустрија	Производња и снабдијевање електричном енергијом, гасом, паром и климатизација	Снабдијевање водом; канализација, управљање отпадом и дјелатности санације (ремедијације) животне средине	Грађевинарство
РЕПУБЛИКА СРПСКА	У	350 670	58 022	3 767	60 016	9 670	4 687	21 943
	М	206 644	39 741	3 108	37 347	7 426	3 578	19 084
	Ж	144 026	18 281	659	22 669	2 244	1 109	2 859
Бања Лука	У	61 470	1 681	52	8 319	1 069	668	3 001
	М	32 248	1 215	37	5 094	777	513	2 484
	Ж	29 222	466	15	3 225	292	155	517
Берковићи	У	819	479	-	24	14	13	28
	М	479	268	-	11	10	10	27
	Ж	340	211	-	13	4	3	1
Бијељина	У	34 349	9 530	163	3 965	743	462	2 341
	М	20 944	6 739	131	2 701	531	359	2 056
	Ж	13 405	2 791	32	1 264	212	103	285
Билећа	У	2 612	405	18	382	173	77	99
	М	1 543	273	17	182	146	63	86
	Ж	1 069	132	1	200	27	14	13
Братунац	У	7 128	2 505	449	857	76	50	576
	М	4 312	1 520	372	524	63	39	444
	Ж	2 816	985	77	333	13	11	132
Брод	У	4 978	256	28	1 723	88	134	172
	М	2 865	178	16	1 216	67	82	138
	Ж	2 113	78	12	507	21	52	34
Вишеград	У	2 411	174	-	257	273	60	135
	М	1 422	140	-	172	208	43	119
	Ж	989	34	-	85	65	17	16
Власеница	У	2 568	571	76	458	74	46	149
	М	1 612	391	67	313	61	31	138
	Ж	956	180	9	145	13	15	11
Вукосавље	У	1 215	212	-	400	11	24	100
	М	749	157	-	232	9	21	84
	Ж	466	55	-	168	2	3	16
Гацко	У	3 366	393	76	101	1 474	107	121
	М	2 105	182	69	67	1 152	56	105
	Ж	1 261	211	7	34	322	51	16
Градишка	У	16 068	4 907	8	2 755	203	192	775
	М	9 558	3 203	7	1 746	150	154	681
	Ж	6 510	1 704	1	1 009	53	38	94
Дервента	У	8 273	1 285	17	2 673	63	96	431
	М	4 878	941	10	1 482	50	77	367
	Ж	3 395	344	7	1 191	13	19	64
Добој	У	19 191	2 150	481	2 364	442	244	1 444
	М	11 733	1 495	395	1 580	343	195	1 339
	Ж	7 458	655	86	784	99	49	105

2. Запослени према дјелатностима и полу, градови / општине

(наставак)

Територија	Пол	Трговина на велико и мало; поправка моторних возила и мотоцикала	Саобраћај и складиштење	Дјелатности пружања смјештаја, припреме и послуживања хране; хотелијерство и угоститељство	Информације и комуникације	Финансијске дјелатности и дјелатности осигурања	Пословање некретнинама
РЕПУБЛИКА СРПСКА	У	49 180	16 390	15 911	6 224	6 941	312
	М	23 531	13 201	8 203	3 877	2 655	164
	Ж	25 649	3 189	7 708	2 347	4 286	148
Бања Лука	У	10 951	2 947	3 184	2 789	2 700	144
	М	5 477	2 204	1 703	1 632	983	67
	Ж	5 474	743	1 481	1 157	1 717	77
Берковићи	У	49	13	28	1	2	-
	М	25	13	14	1	1	-
	Ж	24	-	14	-	1	-
Бијељина	У	5 643	956	1 269	560	714	21
	М	2 733	800	654	359	286	12
	Ж	2 910	156	615	201	428	9
Билећа	У	301	82	119	27	34	1
	М	119	67	50	15	11	-
	Ж	182	15	69	12	23	1
Братунац	У	731	275	169	31	70	3
	М	342	216	95	21	33	3
	Ж	389	59	74	10	37	-
Брод	У	881	230	189	50	65	4
	М	341	162	96	37	18	4
	Ж	540	68	93	13	47	-
Вишеград	У	321	111	196	38	41	1
	М	128	92	109	22	19	1
	Ж	193	19	87	16	22	-
Власеница	У	294	90	91	29	39	4
	М	144	75	42	16	12	3
	Ж	150	15	49	13	27	1
Вукосавље	У	116	53	69	6	7	-
	М	59	42	35	6	2	-
	Ж	57	11	34	-	5	-
Гацко	У	209	86	113	18	36	1
	М	61	61	40	8	10	-
	Ж	148	25	73	10	26	1
Градишка	У	2 120	614	749	144	225	13
	М	1 049	507	362	103	94	4
	Ж	1 071	107	387	41	131	9
Дервента	У	1 266	311	340	52	101	2
	М	644	246	190	40	44	1
	Ж	622	65	150	12	57	1
Добој	У	2 455	2 223	830	240	320	8
	М	1 117	1 804	403	168	117	3
	Ж	1 338	419	427	72	203	5

2. Запослени према дјелатностима и полу, градови / општине

(наставка)

Територија	Пол	Стручне, научне и техничке дјелатности	Административне и помоћне услужне дјелатности	Јавна управа и одбрана; обавезно социјално осигурање	Образовање	Дјелатности здравствене заштите и социјалног рада
РЕПУБЛИКА СРПСКА	У	7 102	4 795	32 559	20 414	19 819
	М	3 703	3 022	19 615	6 994	5 382
	Ж	3 399	1 773	12 944	13 420	14 437
Бања Лука	У	2 302	1 067	7 319	4 869	5 553
	М	1 105	717	3 910	1 528	1 570
	Ж	1 197	350	3 409	3 341	3 983
Берковићи	У	2	4	83	30	25
	М	1	4	60	14	10
	Ж	1	-	23	16	15
Бијељина	У	727	361	2 545	1 687	1 465
	М	377	220	1 515	589	364
	Ж	350	141	1 030	1 098	1 101
Билећа	У	28	31	452	193	101
	М	21	24	329	64	24
	Ж	7	7	123	129	77
Братунац	У	90	79	425	323	192
	М	45	35	260	118	66
	Ж	45	44	165	205	126
Брод	У	94	89	372	239	158
	М	48	57	208	70	45
	Ж	46	32	164	169	113
Вишеград	У	43	34	285	159	190
	М	24	24	175	51	42
	Ж	19	10	110	108	148
Власеница	У	40	37	263	139	93
	М	23	19	161	50	20
	Ж	17	18	102	89	73
Вукосавље	У	17	15	83	38	33
	М	9	10	59	10	3
	Ж	8	5	24	28	30
Гацко	У	56	32	193	168	103
	М	39	23	119	56	18
	Ж	17	9	74	112	85
Градишка	У	342	169	889	712	694
	М	178	106	526	236	173
	Ж	164	63	363	476	521
Дервента	У	119	87	447	447	233
	М	61	61	275	171	70
	Ж	58	26	172	276	163
Добој	У	370	285	1 973	1 111	1 529
	М	178	203	1 272	380	423
	Ж	192	82	701	731	1 106

2. Запослени према дјелатностима и полу, градови / општине

(наставак)

Територија	Пол	Умјетност, забава и рекреација	Остале услужне дјелатности	Дјелатности домаћинства као послодаваца; дјелатности домаћинства	Дјелатности екстериторијалних организација и органа
РЕПУБЛИКА СРПСКА	У	3 816	7 855	957	290
	М	1 837	3 731	289	156
	Ж	1 979	4 124	668	134
Бања Лука	У	1 046	1 605	73	131
	М	504	621	34	73
	Ж	542	984	39	58
Берковићи	У	9	12	3	-
	М	3	7	-	-
	Ж	6	5	3	-
Бијељина	У	272	650	264	11
	М	145	319	50	4
	Ж	127	331	214	7
Билећа	У	57	29	3	-
	М	31	20	1	-
	Ж	26	9	2	-
Братунац	У	39	145	42	1
	М	17	75	23	1
	Ж	22	70	19	-
Брод	У	38	154	13	1
	М	18	63	1	-
	Ж	20	91	12	1
Вишеград	У	45	46	-	2
	М	30	23	-	-
	Ж	15	23	-	2
Власеница	У	27	43	5	-
	М	16	27	3	-
	Ж	11	16	2	-
Вукосавље	У	7	18	5	1
	М	3	8	-	-
	Ж	4	10	5	1
Гацко	У	48	31	-	-
	М	22	17	-	-
	Ж	26	14	-	-
Градишка	У	141	366	43	7
	М	74	188	16	1
	Ж	67	178	27	6
Дервента	У	67	233	1	2
	М	30	116	-	2
	Ж	37	117	1	-
Добој	У	174	444	99	5
	М	69	203	45	1
	Ж	105	241	54	4

2. Запослени према дјелатностима и полу, градови / општине

(наставак)

Територија	Пол	УКУПНО	Пољопривреда, шумарство и риболов	Вађење руда и камена	Прерађивачка индустрија	Производња и снабдијевање електричном енергијом, гасом, паром и климатизација	Снабдијевање водом; канализација, управљање отпадом и дјелатности санације (ремедијације) животне средине	Грађевинарство
Доњи Жабар	У	905	391	1	102	6	3	30
	М	641	301	1	87	5	3	28
	Ж	264	90	-	15	1	-	2
Зворник	У	13 914	2 591	463	2 546	193	169	1 475
	М	8 579	1 715	389	1 615	134	131	1 222
	Ж	5 335	876	74	931	59	38	253
Источна Илиџа	У	4 884	47	3	519	91	82	278
	М	2 595	37	3	351	65	61	240
	Ж	2 289	10	-	168	26	21	38
Источни Дрвар	У	42	27	-	5	-	-	-
	М	35	22	-	5	-	-	-
	Ж	7	5	-	-	-	-	-
Источни Мостар	У	45	12	-	4	1	-	5
	М	33	10	-	2	1	-	5
	Ж	12	2	-	2	-	-	-
Источни Стари Град	У	249	40	4	47	9	7	11
	М	174	34	4	37	6	7	11
	Ж	75	6	-	10	3	-	-
Источно Ново Сарајево	У	3 580	46	2	291	97	71	172
	М	1 907	30	2	208	64	50	148
	Ж	1 673	16	-	83	33	21	24
Језеро	У	236	43	-	42	5	4	25
	М	152	30	-	28	5	3	14
	Ж	84	13	-	14	-	1	11
Калиновик	У	503	163	-	46	20	9	15
	М	334	114	-	34	14	5	14
	Ж	169	49	-	12	6	4	1
Кнежево	У	3 544	1 856	1	369	31	22	201
	М	2 074	1 014	1	219	26	18	194
	Ж	1 470	842	-	150	5	4	7
Козарска Дубица	У	5 340	872	7	1 426	85	90	286
	М	3 195	642	7	896	68	67	256
	Ж	2 145	230	-	530	17	23	30
Костајница	У	1 999	397	-	543	13	29	65
	М	1 118	274	-	312	12	23	58
	Ж	881	123	-	231	1	6	7
Котор Варош	У	5 577	587	5	2 219	55	32	516
	М	3 271	449	5	1 087	52	21	476
	Ж	2 306	138	-	1 132	3	11	40
Крупа на Уни	У	857	723	1	21	3	2	19
	М	576	483	1	11	2	1	19
	Ж	281	240	-	10	1	1	-



2. Запослени према дјелатностима и полу, градови / општине

(наставка)

Територија	Пол	Трговина на велико и мало; поправка моторних возила и мотоцикала	Саобраћај и складиштење	Дјелатности пружања смјештаја, припреме и послуживања хране; хотелијерство и угоститељство	Информације и комуникације	Финансијске дјелатности и дјелатности осигурања	Пословање некретнинама
Доњи Жабар	У	156	32	24	4	4	-
	М	88	26	16	3	2	-
	Ж	68	6	8	1	2	-
Зворник	У	1 628	804	476	147	208	8
	М	760	649	242	101	91	8
	Ж	868	155	234	46	117	-
Источна Илиџа	У	934	212	257	140	107	12
	М	428	168	142	81	33	8
	Ж	506	44	115	59	74	4
Источни Дрвар	У	1	-	-	-	-	-
	М	1	-	-	-	-	-
	Ж	-	-	-	-	-	-
Источни Мостар	У	10	2	-	-	-	-
	М	7	2	-	-	-	-
	Ж	3	-	-	-	-	-
Источни Стари Град	У	23	10	19	2	-	-
	М	11	9	11	1	-	-
	Ж	12	1	8	1	-	-
Источно Ново Сарајево	У	572	131	219	123	80	10
	М	261	101	122	69	31	7
	Ж	311	30	97	54	49	3
Језеро	У	33	8	12	2	3	-
	М	19	7	8	2	2	-
	Ж	14	1	4	-	1	-
Калиновик	У	24	17	23	3	6	-
	М	12	15	15	3	4	-
	Ж	12	2	8	-	2	-
Кнежево	У	209	86	86	14	17	2
	М	96	74	44	7	8	-
	Ж	113	12	42	7	9	2
Козарска Дубица	У	839	189	254	64	61	2
	М	405	153	133	37	21	1
	Ж	434	36	121	27	40	1
Костајница	У	286	93	109	17	18	2
	М	116	78	53	12	3	1
	Ж	170	15	56	5	15	1
Котор Варош	У	481	196	201	49	63	3
	М	221	171	123	33	28	1
	Ж	260	25	78	16	35	2
Крупа на Уни	У	17	12	5	-	-	-
	М	11	12	1	-	-	-
	Ж	6	-	4	-	-	-

2. Запослени према дјелатностима и полу, градови / општине

(наставак)

Територија	Пол	Стручне, научне и техничке дјелатности	Административне и помоћне услужне дјелатности	Јавна управа и одбрана; обавезно социјално осигурање	Образовање	Дјелатности здравствене заштите и социјалног рада
Доњи Жабар	У	12	6	82	20	13
	М	10	4	48	8	3
	Ж	2	2	34	12	10
Зворник	У	201	187	899	753	749
	М	114	111	601	279	226
	Ж	87	76	298	474	523
Источна Илица	У	123	92	1 018	300	397
	М	67	63	590	83	75
	Ж	56	29	428	217	322
Источни Дрвар	У	-	-	8	-	1
	М	-	-	7	-	-
	Ж	-	-	1	-	1
Источни Мостар	У	-	-	6	3	1
	М	-	-	5	-	-
	Ж	-	-	1	3	1
Источни Стари Град	У	3	4	50	8	6
	М	-	4	34	-	2
	Ж	3	-	16	8	4
Источно Ново Сарајево	У	93	70	886	241	248
	М	50	40	472	81	56
	Ж	43	30	414	160	192
Језеро	У	1	2	31	12	7
	М	1	1	19	7	1
	Ж	-	1	12	5	6
Калиновик	У	5	7	94	41	15
	М	2	4	71	14	5
	Ж	3	3	23	27	10
Кнежево	У	22	25	305	142	91
	М	13	13	215	64	40
	Ж	9	12	90	78	51
Козарска Дубица	У	71	77	314	272	265
	М	44	49	194	77	68
	Ж	27	28	120	195	197
Костајница	У	28	31	140	88	87
	М	8	15	85	30	20
	Ж	20	16	55	58	67
Котор Варош	У	58	107	377	281	194
	М	32	56	266	131	44
	Ж	26	51	111	150	150
Крупа на Уни	У	2	1	32	6	5
	М	1	-	24	4	2
	Ж	1	1	8	2	3

2. Запослени према дјелатностима и полу, градови / општине

(наставка)

Територија	Пол	Умјетност, забава и рекреација	Остале услужне дјелатности	Дјелатности домаћинства као послодаваца; дјелатности домаћинства	Дјелатности екстериторијалних организација и органа
Доњи Жабар	У	8	7	4	-
	М	6	2	-	-
	Ж	2	5	4	-
Зворник	У	95	273	40	9
	М	43	139	5	4
	Ж	52	134	35	5
Источна Илиџа	У	101	128	3	40
	М	30	47	1	22
	Ж	71	81	2	18
Источни Дрвар	У	-	-	-	-
	М	-	-	-	-
	Ж	-	-	-	-
Источни Мостар	У	-	1	-	-
	М	-	1	-	-
	Ж	-	-	-	-
Источни Стари Град	У	2	4	-	-
	М	1	2	-	-
	Ж	1	2	-	-
Источно Ново Сарајево	У	88	113	8	19
	М	40	59	3	13
	Ж	48	54	5	6
Језеро	У	-	6	-	-
	М	-	5	-	-
	Ж	-	1	-	-
Калиновик	У	11	4	-	-
	М	6	2	-	-
	Ж	5	2	-	-
Кнежево	У	12	44	9	-
	М	2	22	4	-
	Ж	10	22	5	-
Козарска Дубица	У	44	103	19	-
	М	23	45	9	-
	Ж	21	58	10	-
Костајница	У	11	39	3	-
	М	3	14	1	-
	Ж	8	25	2	-
Котор Варош	У	29	123	1	-
	М	10	64	1	-
	Ж	19	59	-	-
Крупа на Уни	У	-	1	7	-
	М	-	1	3	-
	Ж	-	-	4	-

2. Запослени према дјелатностима и полу, градови / општине

(наставак)

Територија	Пол	УКУПНО	Пољопривреда, шумарство и риболов	Вађење руда и камена	Прерађивачка индустрија	Производња и снабдијевање електричном енергијом, гасом, паром и климатизација	Снабдијевање водом; канализација, управљање отпадом и дјелатности санације (ремедијације) животне средине	Грађевинарство
Купрес	У	155	130	1	7	1	-	1
	М	78	59	1	6	1	-	1
	Ж	77	71	-	1	-	-	-
Лакташи	У	10 989	1 723	14	2 339	169	135	748
	М	6 594	1 190	11	1 430	134	105	636
	Ж	4 395	533	3	909	35	30	112
Лопаре	У	3 595	1 395	32	351	150	30	352
	М	2 451	1 026	27	243	123	26	300
	Ж	1 144	369	5	108	27	4	52
Љубиње	У	729	187	-	65	25	10	22
	М	419	124	-	39	21	7	19
	Ж	310	63	-	26	4	3	3
Милићи	У	3 543	1 084	371	581	34	27	186
	М	2 206	694	279	409	25	18	149
	Ж	1 337	390	92	172	9	9	37
Модрича	У	7 146	1 327	49	1 888	64	81	392
	М	4 189	959	40	1 017	55	58	347
	Ж	2 957	368	9	871	9	23	45
Мркоњић Град	У	4 498	825	6	739	199	52	485
	М	2 639	498	5	406	156	44	430
	Ж	1 859	327	1	333	43	8	55
Невесинје	У	2 708	629	17	234	146	38	169
	М	1 740	477	17	126	129	29	151
	Ж	968	152	-	108	17	9	18
Нови Град	У	6 436	1 293	37	1 197	96	108	303
	М	3 938	907	28	723	72	79	266
	Ж	2 498	386	9	474	24	29	37
Ново Горажде	У	785	150	5	209	11	13	36
	М	514	105	5	133	10	10	29
	Ж	271	45	-	76	1	3	7
Осмаци	У	1 131	122	21	194	14	19	161
	М	817	95	17	158	13	16	147
	Ж	314	27	4	36	1	3	14
Оштра Лука	У	512	184	6	51	10	4	31
	М	361	144	6	43	9	4	28
	Ж	151	40	-	8	1	-	3
Пале	У	6 039	301	7	802	167	185	232
	М	3 273	202	4	518	109	150	190
	Ж	2 766	99	3	284	58	35	42
Пелагићево	У	1 430	741	-	90	7	2	72
	М	901	504	-	61	5	2	57
	Ж	529	237	-	29	2	-	15

2. Запослени према дјелатностима и полу, градови / општине

(наставак)

Територија	Пол	Трговина на велико и мало; поправка моторних возила и мотоцикала	Саобраћај и складиштење	Дјелатности пружања смјештаја, припреме и послуживања хране; хотелијерство и угоститељство	Информације и комуникације	Финансијске дјелатности и дјелатности осигурања	Пословање некретнинама
Купрес	У	-	4	1	-	-	-
	М	-	4	-	-	-	-
	Ж	-	-	1	-	-	-
Лакташи	У	2 064	443	549	134	158	4
	М	1 162	372	269	91	59	2
	Ж	902	71	280	43	99	2
Лопаре	У	310	95	147	21	22	1
	М	169	80	83	16	7	1
	Ж	141	15	64	5	15	-
Љубиње	У	87	19	33	8	11	-
	М	31	14	18	7	2	-
	Ж	56	5	15	1	9	-
Милићи	У	290	201	81	18	38	1
	М	136	158	35	9	17	-
	Ж	154	43	46	9	21	1
Модрича	У	913	297	285	39	79	4
	М	448	254	147	29	34	2
	Ж	465	43	138	10	45	2
Мркоњић Град	У	526	198	239	44	52	1
	М	221	169	127	26	18	-
	Ж	305	29	112	18	34	1
Невесинје	У	323	83	130	27	33	-
	М	143	72	83	19	11	-
	Ж	180	11	47	8	22	-
Нови Град	У	853	612	352	52	80	1
	М	407	522	179	36	34	1
	Ж	446	90	173	16	46	-
Ново Горажде	У	75	30	35	13	7	-
	М	38	27	27	9	4	-
	Ж	37	3	8	4	3	-
Осмаци	У	155	74	26	18	9	-
	М	91	66	11	14	6	-
	Ж	64	8	15	4	3	-
Оштра Лука	У	48	24	16	3	2	-
	М	29	21	5	2	1	-
	Ж	19	3	11	1	1	-
Пале	У	752	184	551	133	197	1
	М	297	149	278	78	62	-
	Ж	455	35	273	55	135	1
Пелагићево	У	162	34	39	1	7	1
	М	92	25	19	-	2	1
	Ж	70	9	20	1	5	-

2. Запослени према дјелатностима и полу, градови / општине

(наставка)

Територија	Пол	Стручне, научне и техничке дјелатности	Административне и помоћне услужне дјелатности	Јавна управа и одбрана; обавезно социјално осигурање	Образовање	Дјелатности здравствене заштите и социјалног рада
Купрес	У	-	2	5	2	-
	М	-	2	2	1	-
	Ж	-	-	3	1	-
Лакташи	У	230	160	708	453	572
	М	114	101	437	159	147
	Ж	116	59	271	294	425
Лопаре	У	61	40	221	166	111
	М	38	19	128	68	30
	Ж	23	21	93	98	81
Љубиње	У	10	11	113	74	33
	М	6	5	80	26	11
	Ж	4	6	33	48	22
Милићи	У	26	47	225	147	104
	М	13	24	124	54	28
	Ж	13	23	101	93	76
Модрича	У	119	85	475	357	405
	М	63	52	284	128	138
	Ж	56	33	191	229	267
Мркоњић Град	У	60	48	417	283	171
	М	30	31	262	91	50
	Ж	30	17	155	192	121
Невесинје	У	47	37	366	195	144
	М	29	22	291	67	32
	Ж	18	15	75	128	112
Нови Град	У	101	92	405	399	262
	М	56	51	257	144	74
	Ж	45	41	148	255	188
Ново Горажде	У	13	10	96	27	23
	М	9	6	69	9	3
	Ж	4	4	27	18	20
Осмаци	У	12	12	150	63	54
	М	7	9	102	35	14
	Ж	5	3	48	28	40
Оштра Лука	У	8	-	64	36	17
	М	7	-	37	16	5
	Ж	1	-	27	20	12
Пале	У	109	150	1 225	485	250
	М	57	102	699	172	61
	Ж	52	48	526	313	189
Пелагићево	У	17	7	104	32	29
	М	10	3	65	11	11
	Ж	7	4	39	21	18

2. Запослени према дјелатностима и полу, градови / општине

(наставка)

Територија	Пол	Умјетност, забава и рекреација	Остале услужне дјелатности	Дјелатности домаћинства као послодаваца; дјелатности домаћинства	Дјелатности екстериторијалних организација и органа
Купрес	У	-	1	-	-
	М	-	1	-	-
	Ж	-	-	-	-
Лакташи	У	83	287	14	2
	М	40	129	6	-
	Ж	43	158	8	2
Лопаре	У	15	62	12	1
	М	12	46	9	-
	Ж	3	16	3	1
Љубиње	У	13	8	-	-
	М	6	3	-	-
	Ж	7	5	-	-
Милићи	У	25	40	17	-
	М	10	22	2	-
	Ж	15	18	15	-
Модрича	У	54	219	13	1
	М	26	105	3	-
	Ж	28	114	10	1
Мркоњић Град	У	32	90	29	2
	М	17	52	4	2
	Ж	15	38	25	-
Невесинје	У	30	47	11	2
	М	12	24	5	1
	Ж	18	23	6	1
Нови Град	У	63	119	10	1
	М	37	58	6	1
	Ж	26	61	4	-
Ново Горажде	У	11	20	1	-
	М	7	14	-	-
	Ж	4	6	1	-
Осмаци	У	3	23	1	-
	М	-	16	-	-
	Ж	3	7	1	-
Оштра Лука	У	1	6	1	-
	М	1	3	-	-
	Ж	-	3	1	-
Пале	У	136	154	2	16
	М	72	65	-	8
	Ж	64	89	2	8
Пелагићево	У	9	68	8	-
	М	4	29	-	-
	Ж	5	39	8	-



2. Запослени према дјелатностима и полу, градови / општине

(наставак)

Територија	Пол	УКУПНО	Пољопривреда, шумарство и риболов	Вађење руда и камена	Прерађивачка индустрија	Производња и снабдијевање електричном енергијом, гасом, паром и климатизација	Снабдијевање водом; канализација, управљање отпадом и дјелатности санације (ремедијације) животне средине	Грађевинарство
Петровац	У	136	77	-	13	-	4	1
	М	75	50	-	9	-	3	1
	Ж	61	27	-	4	-	1	-
Петрово	У	1 497	131	4	522	30	17	48
	М	896	87	4	306	25	11	48
	Ж	601	44	-	216	5	6	-
Приједор	У	23 657	2 217	662	4 447	318	308	1 681
	М	13 561	1 581	550	2 780	246	238	1 415
	Ж	10 096	636	112	1 667	72	70	266
Прњавор	У	10 135	2 293	6	2 375	71	114	892
	М	6 130	1 585	5	1 322	63	95	806
	Ж	4 005	708	1	1 053	8	19	86
Рибник	У	1 859	789	2	278	25	14	39
	М	1 222	542	2	220	19	12	39
	Ж	637	247	-	58	6	2	-
Рогатица	У	2 865	649	1	628	75	70	158
	М	1 816	460	-	436	58	48	139
	Ж	1 049	189	1	192	17	22	19
Рудо	У	1 977	476	2	360	30	37	127
	М	1 318	331	1	276	23	28	118
	Ж	659	145	1	84	7	9	9
Соколац	У	3 288	597	3	546	51	57	160
	М	1 912	420	3	362	38	43	134
	Ж	1 376	177	-	184	13	14	26
Србац	У	4 117	988	21	839	96	100	175
	М	2 425	677	16	465	82	82	154
	Ж	1 692	311	5	374	14	18	21
Сребреница	У	3 105	746	114	499	34	28	280
	М	1 985	474	101	327	29	20	252
	Ж	1 120	272	13	172	5	8	28
Теслић	У	9 617	1 569	49	2 632	65	103	1 026
	М	6 091	1 061	45	1 687	58	90	992
	Ж	3 526	508	4	945	7	13	34
Требиње	У	7 926	213	7	1 517	929	149	383
	М	4 336	133	5	921	660	109	324
	Ж	3 590	80	2	596	269	40	59
Трново	У	470	32	1	46	35	20	24
	М	283	23	1	35	30	17	21
	Ж	187	9	-	11	5	3	3
Угљевик	У	4 699	1 087	383	249	1 213	40	229
	М	3 194	796	321	169	972	28	193
	Ж	1 505	291	62	80	241	12	36

2. Запослени према дјелатностима и полу, градови / општине

(наставка)

Територија	Пол	Трговина на велико и мало; поправка моторних возила и мотоцикала	Саобраћај и складиштење	Дјелатности пружања смјештаја, припреме и послуживања хране; хотелијерство и угоститељство	Информације и комуникације	Финансијске дјелатности и дјелатности осигурања	Пословање некретнинама
Петровац	У	7	1	4	-	2	-
	М	-	1	1	-	-	-
	Ж	7	-	3	-	2	-
Петрово	У	137	162	39	9	15	-
	М	56	139	27	6	6	-
	Ж	81	23	12	3	9	-
Приједор	У	3 808	1 482	1 419	325	423	16
	М	1 791	1 181	652	217	172	9
	Ж	2 017	301	767	108	251	7
Прњавор	У	1 273	433	572	107	118	5
	М	654	376	271	76	58	3
	Ж	619	57	301	31	60	2
Рибник	У	177	60	82	8	6	-
	М	98	52	32	6	1	-
	Ж	79	8	50	2	5	-
Рогатица	У	343	79	101	26	49	1
	М	152	69	63	17	17	-
	Ж	191	10	38	9	32	1
Рудо	У	192	110	57	22	20	-
	М	93	94	38	17	11	-
	Ж	99	16	19	5	9	-
Соколац	У	355	128	88	72	62	-
	М	141	88	56	37	23	-
	Ж	214	40	32	35	39	-
Србац	У	561	119	158	50	68	3
	М	251	93	77	34	34	1
	Ж	310	26	81	16	34	2
Сребреница	У	316	126	110	35	27	1
	М	154	108	67	18	15	1
	Ж	162	18	43	17	12	-
Теслић	У	1 079	370	397	72	71	2
	М	527	339	176	57	28	2
	Ж	552	31	221	15	43	-
Требиње	У	1 036	180	415	156	164	10
	М	430	127	213	94	63	6
	Ж	606	53	202	62	101	4
Трново	У	55	23	20	10	4	-
	М	18	18	13	7	-	-
	Ж	37	5	7	3	4	-
Угљевик	У	398	111	110	40	44	1
	М	170	88	57	28	13	-
	Ж	228	23	53	12	31	1

2. Запослени према дјелатностима и полу, градови / општине

(наставка)

Територија	Пол	Стручне, научне и техничке дјелатности	Административне и помоћне услужне дјелатности	Јавна управа и одбрана; обавезно социјално осигурање	Образовање	Дјелатности здравствене заштите и социјалног рада
Петровац	У	-	1	15	1	6
	М	-	-	7	-	-
	Ж	-	1	8	1	6
Петрово	У	9	8	174	84	70
	М	7	6	105	27	18
	Ж	2	2	69	57	52
Приједор	У	431	433	1 692	1 265	1 776
	М	212	230	999	399	449
	Ж	219	203	693	866	1 327
Прњавор	У	173	69	547	488	281
	М	103	50	305	148	74
	Ж	70	19	242	340	207
Рибник	У	15	20	142	104	43
	М	11	15	90	42	15
	Ж	4	5	52	62	28
Рогатица	У	36	37	265	183	85
	М	19	24	174	68	29
	Ж	17	13	91	115	56
Рудо	У	27	18	196	142	95
	М	17	12	135	60	24
	Ж	10	6	61	82	71
Соколац	У	47	32	585	164	233
	М	28	22	346	58	60
	Ж	19	10	239	106	173
Србац	У	58	48	303	276	138
	М	36	32	200	98	36
	Ж	22	16	103	178	102
Сребреница	У	53	42	294	181	113
	М	34	23	189	75	34
	Ж	19	19	105	106	79
Теслић	У	134	98	599	571	443
	М	88	65	369	203	136
	Ж	46	33	230	368	307
Требиње	У	140	115	1 069	515	630
	М	66	71	647	146	160
	Ж	74	44	422	369	470
Трново	У	13	15	94	30	29
	М	5	8	56	12	8
	Ж	8	7	38	18	21
Угљевик	У	38	27	277	209	118
	М	20	18	164	80	24
	Ж	18	9	113	129	94

2. Запослени према дјелатностима и полу, градови / општине

(наставак)

Територија	Пол	Умјетност, забава и рекреација	Остале услужне дјелатности	Дјелатности домаћинства као послодаваца; дјелатности домаћинства	Дјелатности екстериторијалних организација и органа
Петровац	У	-	4	-	-
	М	-	3	-	-
	Ж	-	1	-	-
Петрово	У	13	24	1	-
	М	5	13	-	-
	Ж	8	11	1	-
Приједор	У	240	682	24	8
	М	123	304	8	5
	Ж	117	378	16	3
Прњавор	У	50	230	36	2
	М	17	102	16	1
	Ж	33	128	20	1
Рибник	У	8	29	18	-
	М	4	19	3	-
	Ж	4	10	15	-
Рогатица	У	35	44	-	-
	М	18	25	-	-
	Ж	17	19	-	-
Рудо	У	23	40	3	-
	М	13	26	1	-
	Ж	10	14	2	-
Соколац	У	46	61	-	1
	М	18	35	-	-
	Ж	28	26	-	1
Србац	У	33	82	1	-
	М	17	40	-	-
	Ж	16	42	1	-
Сребреница	У	32	61	4	9
	М	13	43	2	6
	Ж	19	18	2	3
Теслић	У	61	211	65	-
	М	28	126	14	-
	Ж	33	85	51	-
Требиње	У	128	163	-	7
	М	62	96	-	3
	Ж	66	67	-	4
Трново	У	9	9	-	1
	М	4	6	-	1
	Ж	5	3	-	-
Угљевик	У	36	76	13	-
	М	12	35	6	-
	Ж	24	41	7	-

2. Запослени према дјелатностима и полу, градови / општине

(наставак)

Територија	Пол	УКУПНО	Пољопривреда, шумарство и риболов	Вађење руда и камена	Прерађивачка индустрија	Производња и снабдијевање електричном енергијом, гасом, паром и климатизација	Снабдијевање водом; канализација, управљање отпадом и дјелатности санације (ремедијације) животне средине	Грађевинарство
Фоча	У	4 249	313	41	402	87	68	162
	М	2 539	267	37	273	72	54	150
	Ж	1 710	46	4	129	15	14	12
Хан Пијесак	У	980	356	2	128	16	20	5
	М	611	247	2	86	12	14	5
	Ж	369	109	-	42	4	6	-
Чајниче	У	1 281	403	1	221	22	16	65
	М	832	291	1	157	18	11	59
	Ж	449	112	-	64	4	5	6
Челинац	У	4 484	686	4	1 144	80	38	412
	М	2 686	468	4	617	68	32	370
	Ж	1 798	218	-	527	12	6	42
Шамац	У	4 601	1 272	20	741	37	46	179
	М	2 868	904	16	487	29	31	150
	Ж	1 733	368	4	254	8	15	29
Шековићи	У	1 273	144	6	328	26	13	160
	М	828	102	5	216	21	9	140
	Ж	445	42	1	112	5	4	20
Шипово	У	2 635	550	17	896	25	28	77
	М	1 784	401	15	672	20	22	71
	Ж	851	149	2	224	5	6	6

2. Запослени према дјелатностима и полу, градови / општине

(наставак)

Територија	Пол	Трговина на велико и мало; поправка моторних возила и мотоцикала	Саобраћај и складиштење	Дјелатности пружања смјештаја, припреме и послуживања хране; хотелијерство и угоститељство	Информације и комуникације	Финансијске дјелатности и дјелатности осигурања	Пословање некретнинама
Фоча	У	491	180	234	79	73	1
	М	197	129	139	45	33	1
	Ж	294	51	95	34	40	-
Хан Пијесак	У	78	53	26	9	15	-
	М	33	46	14	5	6	-
	Ж	45	7	12	4	9	-
Чајниче	У	120	52	34	11	13	-
	М	48	44	16	10	4	-
	Ж	72	8	18	1	9	-
Челинац	У	587	243	196	52	51	6
	М	254	205	122	37	20	4
	Ж	333	38	74	15	31	2
Шамац	У	716	244	185	44	66	11
	М	362	193	110	27	28	6
	Ж	354	51	75	17	38	5
Шековићи	У	115	45	53	9	8	-
	М	45	35	25	8	2	-
	Ж	70	10	28	1	6	-
Шипово	У	228	108	96	27	26	-
	М	118	89	50	18	11	-
	Ж	110	19	46	9	15	-

2. Запослени према дјелатностима и полу, градови / општине

(наставка)

Територија	Пол	Стручне, научне и техничке дјелатности	Административне и помоћне услужне дјелатности	Јавна управа и одбрана; обавезно социјално осигурање	Образовање	Дјелатности здравствене заштите и социјалног рада
Фоча	У	59	58	823	411	581
	М	40	37	622	167	177
	Ж	19	21	201	244	404
Хан Пијесак	У	11	6	154	42	30
	М	7	4	94	15	8
	Ж	4	2	60	27	22
Чајниче	У	5	12	134	92	40
	М	3	5	96	37	13
	Ж	2	7	38	55	27
Челинац	У	86	73	285	206	165
	М	52	58	171	78	46
	Ж	34	15	114	128	119
Шамац	У	82	52	344	223	188
	М	51	31	220	88	55
	Ж	31	21	124	135	133
Шековићи	У	7	9	181	84	51
	М	6	7	136	34	18
	Ж	1	2	45	50	33
Шипово	У	16	22	241	142	81
	М	8	14	153	63	24
	Ж	8	8	88	79	57

2. Запослени према дјелатностима и полу, градови / општине

(наставак)

Територија	Пол	Умјетност, забава и рекреација	Остале услужне дјелатности	Дјелатности домаћинстава као послодаваца; дјелатности домаћинстава	Дјелатности екстериторијалних организација и органа
Фоча	У	107	72	1	6
	М	57	37	-	5
	Ж	50	35	1	1
Хан Пијесак	У	18	11	-	-
	М	6	7	-	-
	Ж	12	4	-	-
Чајниче	У	19	18	3	-
	М	10	9	-	-
	Ж	9	9	3	-
Челинац	У	42	115	12	1
	М	23	54	2	1
	Ж	19	61	10	-
Шамац	У	39	104	7	1
	М	20	59	-	1
	Ж	19	45	7	-
Шековићи	У	11	19	4	-
	М	6	11	2	-
	Ж	5	8	2	-
Шипово	У	20	34	1	-
	М	11	24	-	-
	Ж	9	10	1	-



3. Запослени према положају у запослености и полу, градови / општине

Територија	Пол	УКУПНО	Положај у запослености					
			радници	послодавци	самозапослени	пољопривредници на властитом имању са запосленима	пољопривредници на властитом имању без запослених	неплаћени пوماжући чланови домаћинстава
РЕПУБЛИКА СРПСКА	У	350 670	259 399	15 153	15 628	1 423	31 545	27 522
	М	206 644	148 118	10 450	11 218	1 039	23 422	12 397
	Ж	144 026	111 281	4 703	4 410	384	8 123	15 125
Бања Лука	У	61 470	54 161	3 401	2 294	24	663	927
	М	32 248	27 373	2 290	1 552	19	533	481
	Ж	29 222	26 788	1 111	742	5	130	446
Берковићи	У	819	292	16	30	14	346	121
	М	479	186	10	24	8	208	43
	Ж	340	106	6	6	6	138	78
Бијељина	У	34 349	20 929	1 486	1 958	145	5 767	4 064
	М	20 944	11 977	1 001	1 467	111	4 800	1 588
	Ж	13 405	8 952	485	491	34	967	2 476
Билећа	У	2 612	2 030	95	118	7	317	45
	М	1 543	1 137	63	100	6	219	18
	Ж	1 069	893	32	18	1	98	27
Братунац	У	7 128	3 477	201	339	71	1 273	1 767
	М	4 312	2 228	139	254	38	880	773
	Ж	2 816	1 249	62	85	33	393	994
Брод	У	4 978	3 879	165	206	12	161	555
	М	2 865	2 289	123	131	10	118	194
	Ж	2 113	1 590	42	75	2	43	361
Вишеград	У	2 411	2 037	115	117	13	34	95
	М	1 422	1 169	81	77	11	26	58
	Ж	989	868	34	40	2	8	37
Власеница	У	2 568	1 860	91	146	21	313	137
	М	1 612	1 151	64	109	16	214	58
	Ж	956	709	27	37	5	99	79
Вукосавље	У	1 215	701	25	75	5	107	302
	М	749	442	16	52	3	84	152
	Ж	466	259	9	23	2	23	150
Гацко	У	3 366	2 851	60	61	9	259	126
	М	2 105	1 861	39	39	6	128	32
	Ж	1 261	990	21	22	3	131	94
Градишка	У	16 068	10 071	693	858	151	2 714	1 581
	М	9 558	5 780	461	603	115	1 907	692
	Ж	6 510	4 291	232	255	36	807	889
Дервента	У	8 273	6 152	380	320	48	917	456
	М	4 878	3 405	285	240	34	696	218
	Ж	3 395	2 747	95	80	14	221	238
Добој	У	19 191	15 039	790	721	70	1 188	1 383
	М	11 733	9 121	494	506	58	863	691
	Ж	7 458	5 918	296	215	12	325	692

3. Запослени према положају у запослености и полу, градови / општине

(наставка)

Територија	Пол	УКУПНО	Положај у запослености					
			радници	послодавци	самозапослени	пољопривредници на властитом имању са запосленима	пољопривредници на властитом имању без запослених	неплаћени пوماжући чланови домаћинстава
Доњи Жабар	У	905	513	51	41	9	222	69
	М	641	353	33	26	6	187	36
	Ж	264	160	18	15	3	35	33
Зворник	У	13 914	9 525	523	606	44	1 410	1 806
	М	8 579	5 879	367	453	33	1 044	803
	Ж	5 335	3 646	156	153	11	366	1 003
Источна Илиџа	У	4 884	4 402	229	212	-	9	32
	М	2 595	2 271	160	140	-	6	18
	Ж	2 289	2 131	69	72	-	3	14
Источни Дрвар	У	42	39	3	-	-	-	-
	М	35	32	3	-	-	-	-
	Ж	7	7	-	-	-	-	-
Источни Мостар	У	45	28	3	3	-	8	3
	М	33	19	3	3	-	6	2
	Ж	12	9	-	-	-	2	1
Источни Стари Град	У	249	188	13	16	3	24	5
	М	174	127	9	11	3	20	4
	Ж	75	61	4	5	-	4	1
Источно Ново Сарајево	У	3 580	3 186	199	145	8	15	27
	М	1 907	1 646	130	97	5	13	16
	Ж	1 673	1 540	69	48	3	2	11
Језеро	У	236	165	8	6	5	7	45
	М	152	108	5	4	3	5	27
	Ж	84	57	3	2	2	2	18
Калиновик	У	503	398	14	8	3	52	28
	М	334	277	10	6	1	27	13
	Ж	169	121	4	2	2	25	15
Кнежево	У	3 544	1 753	42	131	11	989	618
	М	2 074	1 191	36	84	6	546	211
	Ж	1 470	562	6	47	5	443	407
Козарска Дубица	У	5 340	4 091	242	349	18	474	166
	М	3 195	2 340	152	238	13	376	76
	Ж	2 145	1 751	90	111	5	98	90
Костајница	У	1 999	1 382	80	102	5	261	169
	М	1 118	709	53	68	2	200	86
	Ж	881	673	27	34	3	61	83
Котор Варош	У	5 577	4 811	176	227	21	182	160
	М	3 271	2 746	143	169	15	120	78
	Ж	2 306	2 065	33	58	6	62	82
Крупа на Уни	У	857	126	3	10	4	494	220
	М	576	94	3	8	4	366	101
	Ж	281	32	-	2	-	128	119

3. Запослени према положају у запослености и полу, градови / општине

(наставак)

Територија	Пол	УКУПНО	Положај у запослености					
			радници	послодавци	самозапослени	пољопривредници на властитом имању са запосленима	пољопривредници на властитом имању без запослених	неплаћени пوماжући чланови домаћинстава
Купрес	У	155	29	1	-	-	89	36
	М	78	22	1	-	-	46	9
	Ж	77	7	-	-	-	43	27
Лакташи	У	10 989	8 362	528	433	34	1 090	542
	М	6 594	4 799	388	312	27	801	267
	Ж	4 395	3 563	140	121	7	289	275
Лопаре	У	3 595	1 893	102	225	47	725	603
	М	2 451	1 262	79	178	38	582	312
	Ж	1 144	631	23	47	9	143	291
Љубиње	У	729	536	32	28	2	88	43
	М	419	302	22	15	2	60	18
	Ж	310	234	10	13	-	28	25
Милићи	У	3 543	1 785	58	195	31	477	997
	М	2 206	1 208	41	162	20	348	427
	Ж	1 337	577	17	33	11	129	570
Модрича	У	7 146	4 900	318	410	55	883	580
	М	4 189	2 663	206	322	40	676	282
	Ж	2 957	2 237	112	88	15	207	298
Мркоњић Град	У	4 498	3 033	202	188	16	295	764
	М	2 639	1 814	151	139	10	192	333
	Ж	1 859	1 219	51	49	6	103	431
Невесинје	У	2 708	1 932	112	118	23	392	131
	М	1 740	1 170	80	89	19	313	69
	Ж	968	762	32	29	4	79	62
Нови Град	У	6 436	4 223	318	297	27	665	906
	М	3 938	2 513	211	194	23	532	465
	Ж	2 498	1 710	107	103	4	133	441
Ново Горажде	У	785	572	19	52	10	86	46
	М	514	371	13	45	5	65	15
	Ж	271	201	6	7	5	21	31
Осмаци	У	1 131	933	40	40	15	78	25
	М	817	665	30	32	12	65	13
	Ж	314	268	10	8	3	13	12
Оштра Лука	У	512	305	17	26	13	103	48
	М	361	199	14	20	9	87	32
	Ж	151	106	3	6	4	16	16
Пале	У	6 039	5 124	335	255	3	69	253
	М	3 273	2 688	220	169	3	43	150
	Ж	2 766	2 436	115	86	-	26	103
Пелагићево	У	1 430	509	31	64	23	412	391
	М	901	352	17	49	15	324	144
	Ж	529	157	14	15	8	88	247

3. Запослени према положају у запослености и полу, градови / општине

(наставка)

Територија	Пол	УКУПНО	Положај у запослености					
			радници	послодавци	самозапослени	пољопривредници на властитом имању са запосленима	пољопривредници на властитом имању без запослених	неплаћени пوماжући чланови домаћинстава
Петровац	У	136	121	10	5	-	-	-
	М	75	66	6	3	-	-	-
	Ж	61	55	4	2	-	-	-
Петрово	У	1 497	1 279	64	64	1	65	24
	М	896	746	49	50	-	41	10
	Ж	601	533	15	14	1	24	14
Приједор	У	23 657	18 134	1 043	908	51	1 196	2 325
	М	13 561	10 167	707	611	39	918	1 119
	Ж	10 096	7 967	336	297	12	278	1 206
Прњавор	У	10 135	7 020	450	495	47	1 523	600
	М	6 130	4 039	328	351	29	1 075	308
	Ж	4 005	2 981	122	144	18	448	292
Рибник	У	1 859	1 116	47	69	11	188	428
	М	1 222	819	34	47	9	125	188
	Ж	637	297	13	22	2	63	240
Рогатица	У	2 865	2 119	114	162	7	299	164
	М	1 816	1 321	88	113	7	210	77
	Ж	1 049	798	26	49	-	89	87
Рудо	У	1 977	1 336	48	94	24	285	190
	М	1 318	896	34	76	16	210	86
	Ж	659	440	14	18	8	75	104
Соколац	У	3 288	2 699	134	133	20	168	134
	М	1 912	1 527	105	98	13	111	58
	Ж	1 376	1 172	29	35	7	57	76
Србац	У	4 117	2 671	205	190	30	456	565
	М	2 425	1 524	154	145	26	335	241
	Ж	1 692	1 147	51	45	4	121	324
Сребреница	У	3 105	2 113	90	175	13	469	245
	М	1 985	1 339	71	146	10	296	123
	Ж	1 120	774	19	29	3	173	122
Теслић	У	9 617	7 195	441	624	29	702	626
	М	6 091	4 493	327	478	17	461	315
	Ж	3 526	2 702	114	146	12	241	311
Требиње	У	7 926	7 182	318	255	11	74	86
	М	4 336	3 859	207	173	9	45	43
	Ж	3 590	3 323	111	82	2	29	43
Трново	У	470	441	14	13	-	2	-
	М	283	266	8	8	-	1	-
	Ж	187	175	6	5	-	1	-
Угљевик	У	4 699	3 070	125	137	11	744	612
	М	3 194	2 133	87	102	8	616	248
	Ж	1 505	937	38	35	3	128	364

3. Запослени према положају у запослености и полу, градови / општине

(наставак)

Територија	Пол	УКУПНО	Положај у запослености					
			радници	послодавци	самозапослени	пољопривредници на властитом имању са запосленима	пољопривредници на властитом имању без запослених	неплаћени помажући чланови домаћинстава
Фоча	У	4 249	3 743	170	201	6	60	69
	М	2 539	2 197	120	138	4	50	30
	Ж	1 710	1 546	50	63	2	10	39
Хан Пијесак	У	980	813	43	38	20	43	23
	М	611	504	33	31	12	22	9
	Ж	369	309	10	7	8	21	14
Чајниче	У	1 281	835	42	44	19	179	162
	М	832	562	27	37	16	114	76
	Ж	449	273	15	7	3	65	86
Челинац	У	4 484	3 400	193	194	9	375	313
	М	2 686	1 976	143	149	7	274	137
	Ж	1 798	1 424	50	45	2	101	176
Шамац	У	4 601	2 844	231	215	60	791	460
	М	2 868	1 677	169	154	42	605	221
	Ж	1 733	1 167	62	61	18	186	239
Шековићи	У	1 273	1 040	49	43	16	53	72
	М	828	683	33	28	12	36	36
	Ж	445	357	16	15	4	17	36
Шипово	У	2 635	2 006	105	139	18	215	152
	М	1 784	1 385	74	93	14	151	67
	Ж	851	621	31	46	4	64	85



ПОПИС СТАНОВНИШТВА, ДОМАЋИНСТАВА И СТАНОВА У БиХ 2013.  
ПОПИСНИЦА (П-1)

Сви подаци из овог обрасца  
су тајни и користе се  
само у статистичке сврхе.

Латиница <input checked="" type="checkbox"/> 1)	Ћирилица <input checked="" type="checkbox"/> 2)	ОБРАЗАЦ <b>1</b>	ЕНТИТЕТ/БД БиХ <input type="checkbox"/>	ОПШТИНА <input type="checkbox"/>	ПОПИСНИ КРУГ <input type="checkbox"/>	СТАН <input type="checkbox"/>	ДОМАЋИНСТВО <input type="checkbox"/>	ЛИЦЕ <input type="checkbox"/>
Име		<input type="text"/>						
Име оца или мајке		<input type="text"/>						
Презиме		<input type="text"/>						
Пол	мушки <input checked="" type="checkbox"/> 1)	женски <input checked="" type="checkbox"/> 2)	Датум рођења и ЈМБ	ДАН <input type="text"/>	МЈЕСЕЦ <input type="text"/>	ГОДИНА <input type="text"/>	ПРЕОСТАЛИХ 6 ЦИФАРА ИЗ ЈМБ <input type="text"/>	
МЈЕСТО СТАНОВАЊА								
1. ЛИЦЕ КОЈЕ СЕ ПОПИСУЈЕ ЈЕ		а) Члан домаћинства који живи у мјесту пописа годину дана или дужи или се доселио са намјером да ту живи			<input checked="" type="checkbox"/> 1) → Питање 2.			
		б) Члан домаћинства одсутан из мјеста пописа због рада/школовања или боравка у другом мјесту у БиХ или иностранству			<input checked="" type="checkbox"/> 2) → Питање 3а.			
		в) Привремено присутно у мјесту пописа краће или дужи од годину дана због рада/школовања или боравка			<input checked="" type="checkbox"/> 3) → Питање 3б.			
2. ДА ЛИ ЈЕ ЛИЦЕ ПРИСУТНО У МЈЕСТУ ПОПИСА		Да <input checked="" type="checkbox"/> 1) → Питање 8.		Не <input checked="" type="checkbox"/> 2) → Питање 3а.		3а. Разлог одсуства из мјеста пописа		<input type="text"/>
						3б. Разлог присуства у мјесту пописа		<input type="text"/>
4. ДУЖИНА ОДСУСТВА/ПРИСУСТВА		Једна година и дужи (број година)		<input type="text"/>		Краће од једне године (број мјесеци)		<input type="text"/>
5. КОЛИКО ЈОШ ЛИЦЕ НАМЈЕРАВА ДА БУДЕ ОДСУТНО/ПРИСУТНО		Једну годину и дужи <input checked="" type="checkbox"/> 1)		Краће од једне године (број мјесеци)		<input type="text"/>		
6. МЈЕСТО У КОМЕ СЕ НАЛАЗИ ОДСУТНО ЛИЦЕ/МЈЕСТО СТАЛНОГ СТАНОВАЊА ПРИВРЕМЕННО ПРИСУТНОГ ЛИЦА		НАСЕЉЕНО МЈЕСТО						
У Босни и Херцеговини <input checked="" type="checkbox"/> 1)		<input type="text"/>						
		ОПШТИНА						
		<input type="text"/>						
У другој држави <input checked="" type="checkbox"/> 2)		НАЗИВ ДРУГЕ ДРЖАВЕ						
		<input type="text"/>						
7. УЧЕСТАЛОСТ ВРАЋАЊА У МЈЕСТО ПОПИСА/МЈЕСТО СТАЛНОГ СТАНОВАЊА ПРИВРЕМЕННО ПРИСУТНОГ ЛИЦА		Рјеђе од једном недељно <input checked="" type="checkbox"/> 1)		Најмање једном недељно <input checked="" type="checkbox"/> 2)				
8. МЈЕСТО РОЂЕЊА		НАСЕЉЕНО МЈЕСТО						
У Босни и Херцеговини <input checked="" type="checkbox"/> 1)		<input type="text"/>						
		ОПШТИНА						
		<input type="text"/>						
У другој држави <input checked="" type="checkbox"/> 2)		НАЗИВ ДРУГЕ ДРЖАВЕ						
		<input type="text"/>						
9. МЈЕСТО СТАЛНОГ СТАНОВАЊА МАЈКЕ У ВРИЈЕМЕ КАДА ЈЕ ЛИЦЕ РОЂЕНО		НАСЕЉЕНО МЈЕСТО						
У Босни и Херцеговини <input checked="" type="checkbox"/> 1)		<input type="text"/>						
		ОПШТИНА						
		<input type="text"/>						
У другој држави <input checked="" type="checkbox"/> 2)		НАЗИВ ДРУГЕ ДРЖАВЕ						
		<input type="text"/>						













СПИСАК ЛИЦА

Редни број лица	Име и презиме	Име јединог родитеља	Име супруге/супруга партнера/партнера	Лице је		Тип односа према носоцима домаћинства		Редни број породице	Полови члана у породици	Редни број породице	Редни број породице
				члан домаћинства	Привремено присутно	Однос	Шифра				
(а)	1	2	3	4	5	6	7	8	9	10	
1				X	X						
2				X	X						
3				X	X						
4				X	X						
5				X	X						
6				X	X						
7				X	X						
8				X	X						
9				X	X						
0				X	X						
1				X	X						
2				X	X						
3				X	X						
4				X	X						
5				X	X						
6				X	X						
7				X	X						
8				X	X						
9				X	X						
0				X	X						

**Копија 10. - разлог одсуства/присуства**  
 За чланове домаћинства који су привремено одсутни из мјеста сталног становања уписати шифру разлога одсуства, а осталих чланова о томе да ли се одсутно лице налази у Босни и Херцеговини или у иностранству. За чланове домаћинства који су присутни у мјесту сталног становања у колону 10 не треба уписивати ништа.  
 За лица привремено присутна у мјесту пописа, уписати шифру разлога присуства.

**Разлог одсуства/присуства - за лица која су у БиХ**  
 Рада..... 1  
 Школзање..... 2  
 Породични разлог..... 3  
 Остали разлози (службени пут, лијечење и сл.)..... 4

**Разлог одсуства - за лица која су у иностранству**  
 На раду у иностранству од страног или домаћег послодавца или на самосталном раду..... 5  
 Упућено на рад у дипломатско - конзуларни и друга представништва, међународне организације и сл..... 6  
 Боравак у иностранству од члан домаћинства лица одсутног из разлога 5..... 7  
 Боравак у иностранству од члан домаћинства лица одсутног из разлога 6..... 8  
 Школзање..... 9  
 Остали разлози (у пословама, туристично или пословно путовање, стручно усавршавање и сл.)..... 10

ОДНОС ПРЕМА НОСИОЦИ ДОМАЋИНСТВА	ШИФРА	РЕДНИ БРОЈ ПОРОДИЦЕ	ШИФРА	ПОЛОЖАЈ ЧЛАНА У ПОРОДИЦИ	ШИФРА
Носилац домаћинства	1	Чланови прве породице	1	Супруга/супруг	1
Супруга/супруг	2	Чланови друге породице	2	Партнер/партнер у неформалној заједници	2
Партнер/партнер у неформалној заједници	3	Чланови треће породице	3	Заједничко дијете	3
Педераси/увођене дијете/пасторал/пасторак	4	Итд.	...	Сама мајка са дјететом/дјецом	4
Мајка/отац	5	Лице не припада породици	0	Сам отац са дјететом/дјецом	5
Свекра/свекор/швак/шак	6			Дијете које живи само са јединим родитељем	6
Унук/ујак	7			Дијете само супруге или партнерке	7
Снаха/дета	8			Дијете само супруга или партнерка	8
Сестра/брат	9			Не припада ниједној од породица	88
Остала родбина (ујака, ујака, стрина, стриница, сл.)	11				
Није у средству	12				
Није члан домаћинства/привремено присутно лице	88				

**Домаћинством** се сматра свако **породично лице** (вештачено домаћинство), тј. група од два или више лица која заједно заузимају шифру сталног јединицу или њен дио и саопштавају саједну храну, а испуње и остале породичне облике. Чланови сваке групе могу укључивати своје припаднике у колони 10 или већу јеру. **Домаћинство** се одликује и свако лице које живи само (са **сталаном домаћинством**). Тј. лице које живи само у поседу сталног јединицу или које заједно, као отац, поседује саједну (или саједну) у некој сталној јединици, али ни са једним сталним те сталног јединице заједнички не чини дио вештаченог домаћинства.

**Породица** је заједница која се састоји од браћу или ванбраћу пара, или од родитеља (оба или једног) и њихове дјеце.

**Дијете** (биолошко, усвојено, пасторак) јесте лице које, без обзира на старост и на браћу статус, живи у домаћинству с једним или оба родитеља, под условом да нема браћу/ванбраћу партнера или своје дијете у том домаћинству.

**Чланови домаћинства уписују се сљедећим редоследом**, прво се уписује носилац домаћинства (носилац домаћинства не може бити лице које је одређено од стране државе у иностранству), а затим чланови њихове једине породице (браћу друг и дјеца, ако их има). Ако у домаћинству живи више јединих породица, прво се уписују чланови једине једине породице, затим чланови друге једине породице итд.

Након њих се уписују сродници и неспоредници који се сматрају члановима домаћинства.

Након чланова домаћинства уписују се привремено присутна лица.

**Привремено присутно лице** је лице које има стално мјесто становања у другом насељу у БиХ или у иностранству (где има своје домаћинство), а које у мјесту пописа борава због рада, школзања или из неког другог разлога.

2.3

2.2 E F 1\_4