



РЕПУБЛИКА СРПСКА  
РЕПУБЛИЧКИ ЗАВОД ЗА СТАТИСТИКУ  
REPUBLIKA SRPSKA  
INSTITUTE OF STATISTICS

ПОПИС СТАНОВНИШТВА, ДОМАЋИНСТАВА И СТАНОВА У  
РЕПУБЛИЦИ СРПСКОЈ 2013. ГОДИНЕ

## **ДОМАЋИНСТВА И ПОРОДИЦЕ**

БАЊА ЛУКА

**2017.**

ИЗДАЈЕ: Републички завод за статистику Републике Српске

ДИРЕКТОР: Др Радмила Чичковић

ПРИПРЕМИЛИ:

Драгана Мандић  
Богдана Радић  
Дара Петковић Сесер  
Владан Сибиновић  
Бојан Станковић

Реализација пописних активности извршена је и финансирана у складу са Законом о попису становништва, домаћинства и станова у БиХ 2013. године и уз финансијску и техничку подршку од стране Европске уније.

Обрада и објављивање резултата пописа у складу са Законом о обради и објављивању резултата пописа становништва, домаћинства и станова 2013. године у Републици Српској, реализована је и финансирана из буџета Републичког завода за статистику Републике Српске.

## ПРЕДГОВОР

Поштовани корисници,

У тематском саопштењу „Домаћинства и породице“ Републички завод за статистику Републике Српске објављује резултате Пописа становништва, домаћинстава и станова 2013. године о укупном броју домаћинстава Републике Српске, према броју чланова, типу и изворима прихода, као и податке о породицама према типу и броју чланова, са стањем на дан 30. септембра 2013. године, у 24 часа (критични моменат пописа).

Подаци прикупљени у вријеме Пописа исказани су према територијалној организацији Републике Српске, а која је извршена у складу са Законом о територијалној организацији Републике Српске („Службени гласник Републике Српске“, број 69/09 и 70/12) и Уредбом о насељеним мјестима која чине подручје јединице локалне самоуправе („Службени гласник Републике Српске“, број 4/10, 26/11, 74/12 и 110/12).

Подаци Пописа 2013. године доступни су и у електронској форми на интернет страници Републичког завода за статистику, на адреси: [www.rzs.rs.ba](http://www.rzs.rs.ba).

Директор

др Радмила Чичковић

## САДРЖАЈ

ПРЕДГОВОР .....	3
МЕТОДОЛОШКА ОБЈАШЊЕЊА .....	5
ТАБЕЛЕ .....	9
1. Домаћинства према броју чланова, градови / општине .....	10
2. Домаћинства према броју чланова и изворима прихода, градови / општине .....	12
3. Домаћинства према броју чланова и типу, градови / општине .....	21
4. Породице према типу и броју чланова, градови / општине .....	42
ПОПИСНИ ОБРАСЦИ .....	46

## МЕТОДОЛОШКА ОБЈАШЊЕЊА

### Увод

Попис је статистичко истраживање којим се у редовним интервалима (најчешће сваке десете године) спроводи службено пребројавање становништва, домаћинства и станова на територији неке државе.

Основни циљ Пописа је да обезбиједи релевантан скуп података о броју и територијалној дистрибуцији становништва, његове демографске, географске, социо-економске, културолошке и друге карактеристике, које ће послужити у припреми и имплементацији развојних планова у свим сферама друштвеног и економског живота.

Такође, Пописом ће се прикупити и значајан фонд података о броју, врсти, дистрибуцији, насељености, старости и другим карактеристикама конвенционалних станова и условима становања, као и о најзначајнијим обиљежјима о пољопривредним капацитетима којима располажу и која користе индивидуална домаћинства.

С обзиром на бројност јединица које је потребно пописати, те број и разноврсност модалитета одговора, Попис је најсложеније статистичко истраживање које захтијева велика финансијска средства и посебну организацију (изван оквира редовних статистичких истраживања).

Попис укључује прикупљање података на терену, обраду података, агрегирање индивидуалних података, вредновање података, те дисеминацију и анализу података.

### Вријеме пописивања

Пописивање становништва, домаћинства и станова у Републици Српској и БиХ почело је 1. октобра 2013. године у 9:00 часова, а завршено је 15. октобра 2013. године у 21:00 час.

### Законски оквир

Попис становништва, домаћинства и станова 2013. године спроведен је на основу Закона о попису становништва, домаћинства и станова у Босни и Херцеговини 2013. године („Службени гласник БиХ“, број 10/12 и 18/13), Закона о организацији и спровођењу пописа становништва, домаћинства и станова 2013. године у Републици Српској („Службени гласник Републике Српске“, број 70/12 и 39/13) и Закона о обради и објављивању резултата пописа становништва, домаћинства и станова 2013. године у Републици Српској („Службени гласник Републике Српске“, број 82/16). Наведеним законским актима уређен је садржај, припрема, организација и спровођење Пописа, обавезе и дужности учесника у Попису, период пописивања, обрада и чување података, финансирање Пописа, казнене одредбе и објављивање резултата.

### Територијална организација

У складу са Законом о територијалној организацији Републике Српске („Службени гласник Републике Српске“, број 69/09 и 70/12) и Уредбом о насељеним мјестима која чине подручје јединице локалне самоуправе („Службени гласник Републике Српске“, број 4/10, 26/11, 74/12 и 110/12) извршена је територијална организација Републике Српске. Према територијалној организацији, у вријеме Пописа, Република Српска је организована у 6 градова, 57 општина и 2 756 насељених мјеста. Због реализације пописних активности, у периоду од 01.01.2013. године до 31.12.2013. године, нису се могли мијењати називи, границе и подручја општина, мјесних заједница, насеља, статистичких и пописних кругова, улица и бројева кућа и зграда.

Градови Бања Лука, Бијељина, Добој, Приједор и Требиње у свом саставу немају општина и у овом тематском саопштењу третирани су као и остале јединице локалне самоуправе (општине). Подручје града Источно Сарајево чине подручја општина: Источна Илиџа, Источно Ново Сарајево, Пале, Соколац, Источни Стари Град и Трново. Подаци у табелама приказани су само за подручја општина.

Општине и градови наведени су према азбучном редоследу њихових назива.

### Метод пописивања

Попис 2013. године спроводио се на традиционалан начин, методом интервјуа, по принципу „од врата до врата“, а пописивање се обављало на пописним обрасцима: Пописници (образац П-1) и Упитнику за домаћинство и стан (образац П-2). Сваки пописивач је био дужан пописати одређено подручје тј. пописни круг, у којем је требао пописати све јединице пописа.

### Повјерљивост података

Чланом 15. став 2. Закона о попису становништва, домаћинства и станова у БиХ 2013. године, прописано је да ће се заштита личних података обезбиједити у складу са Законом о заштити личних података и Законом о статистици БиХ.

Повјерљивост података је, такође, регулисана Законом о статистици Републике Српске.

### Одређивање укупног броја стално настањеног становништва

У Попису 2013. године приликом одређивања укупног броја стално настањеног становништва примјењена је дефиниција „уобичајеног мјеста становања“ која гласи: „Уобичајено мјесто становања је мјесто у којем лице живи и обично проводи свој дневни одмор, без обзира на привремено одсуство у сврху рекреације, одмора, обиласка пријатеља и родбине, посла, школе, лијечења или вјерског ходочашћа“.

Стални становници су лица која су:

- Прије референтног датума најмање 12 мјесеци непрекидно живјела у свом уобичајеном мјесту становања,
- У последњих 12 мјесеци прије референтног датума пописа дошла у мјесто свог уобичајеног становања с наміјером да тамо остану најмање једну годину.

Укупан број стално настањеног становништва одређује се на следећи начин:

- (1) Укупан број стално настањеног становништва за сваку територијалну јединицу добија се сабирањем броја лица која ту имају уобичајено мјесто становања и присутна су, као и лица која ту имају уобичајено мјесто становања али су привремено одсутна,
- (2) На основу дефиниције уобичајеног мјеста становања, лица која су у тренутку пописа одсутна или ће бити одсутна из свог уобичајеног мјеста становања мање од годину дана треба да се сматрају привремено одсутним лицима, те их треба укључити у укупни број становника тог пописног подручја. Пописана лица која не испуњавају критеријуме који су успостављени дефиницијом уобичајеног мјеста становања у мјесту пописивања, односно не живе, нити се очекује да ће живјети у мјесту пописивања, у непрекидном периоду од барем 12 мјесеци, сматрају се привремено присутним лицима и стога их не треба рачунати у укупан број становништва тог пописног подручја,
- (3) Укупан број становника такође укључује и:
  - Цивилна лица на привременом раду у другој држави под условом да не живе у иностранству годину дана или дуже,
  - Цивилна лица која дневно прелазе границу да би радила или се школовала у другој држави,
  - Војно, морнаричко и дипломатско особље Босне и Херцеговине, те њихове породице које са њима бораве у иностранству,
  - Морнаре трговачких бродова и рибаре са боравиштем у Босни и Херцеговини, али на мору у вријеме пописа (укључујући и оне који немају друго мјесто боравишта осим дијелова брода),
  - Номаде и луталице.
- (4) Из укупног броја становништва искључују се следеће категорије привремено присутних лица која припадају страном војном, полицијском, морнаричком и дипломатском особљу и њихове породице, која су привремено смјештена у Босни и Херцеговини:
  - Страна цивилна лица која привремено раде у Босни и Херцеговини,
  - Страна цивилна лица која дневно прелазе границу да би радила или се школовала у Босни и Херцеговини.

## Домаћинства

Према међународним препорукама, домаћинство је основна јединица пописа, а питање о броју чланова домаћинства спада у ред тзв. изведених основних обиљежја (*derived core topics*), тј. обиљежја која треба да буду изведена при обради пописних података. У складу са међународним препорукама за попис становништва, домаћинства и станова постоје два методолошка приступа за дефинисање приватних домаћинства и то:

- *Household-dwelling* (домаћинство-стан), по којем се члановима домаћинства сматрају сва лица која живе заједно у једној стамбеној јединици,
- *Housekeeping* (економски приступ), по којем се члановима домаћинства сматрају лица која заједно станују и заједнички троше средства за подмиривање основних животних потреба (исхрана, становање и др.).

Домаћинство може бити и самачко (када једно лице живи само у стану или у дијелу стана и самостално подмирује своје потребе) и вишечлано (када се више лица, било да су у сродничким односима или не, удружују у подјели трошкова становања и исхране). При томе, у једном стану може живјети једно или више домаћинстава.

У овом тематском саопштењу укупан број чланова домаћинстава добијен је на основу економског методолошког приступа.

## Домаћинства према породичном саставу

Домаћинство може да се састоји од једне или више породица и поред тога, може да има и чланове који не припадају ни једној породици у домаћинству које се пописује. Исто тако има домаћинстава у којима нема ни једне породице (самачка домаћинства), као и домаћинства која су састављена од сродника (брат и сестра без родитеља) или несродника који заједнички троше приходе ради задовољавања основних животних потреба).

## Породица

Породица је заједница која се састоји само од брачног или ванбрачног пара, или од родитеља (оба или једног) и њихове дјеце. Дијете (биолошко, усвојено, пасторче) јесте лице које, без обзира на старост и на брачни статус, живи у домаћинству са једним или са оба родитеља, под условом да нема брачног/ванбрачног партнера или своје дијете у том домаћинству. Породице се према типу дијеле на:

- Брачни/ванбрачни пар без дјеце
- Брачни/ванбрачни пар са дјецом
- Мајка са дјецом
- Отац са дјецом

## Према породичном саставу могу се разликовати:

- Непородична домаћинства
- Породична домаћинства

Непородичним домаћинствима сматрају се вишечлана домаћинства у чијем саставу нема породице (на примјер домаћинство које чине брат и сестра), као и самачка домаћинства.

Породична домаћинства су она домаћинства у чијем саставу се налази најмање једна породица. Поред чланова породице у овим домаћинствима могу се налазити и други чланови који не припадају породици.

Породична домаћинства у свом саставу могу имати једну, двије или више породица. Једнопородичним домаћинствима сматрају се она домаћинства која у свом саставу имају само једну породицу, независно од тога да ли у домаћинству има и других чланова који не припадају породици. Домаћинства са двије или више породица су она која се састоје од двије или више породица са којима у истом домаћинству могу да живе и други сродници или несродници.

Породична домаћинства, у зависности од броја породица у свом саставу, подијељена су на домаћинства са једном породицом, домаћинства са двије породице и домаћинства са три и више породица.

### Начин прикупљања података о породицама

Према међународним препорукама, породица представља изведену јединицу пописа. Према нашој пописној методологији, пописивач је током теренске реализације пописа кроз разговор са члановима домаћинства утврђивао да ли у домаћинству постоји једна или више породица или се ради о непородичном домаћинству. За сваког члана домаћинства пописивач је уписивао име једног родитеља, име брачног/ванбрачног партнера/партнерке, сродство са лицем на које се води домаћинство, редни број породице и положај члана у породици (муж/жена, партнер/партнерка у ванбрачној заједници, заједничко дијете, мајка са дјететом/дјецом, отац са дјететом/дјецом, дијете које живи само са једним родитељем, дијете само женског партнера, дијете само мушког партнера). Ови подаци се користе за контролу и утврђивање укупног броја породица, као и за извођење карактеристика сваке породице (тип, број дјеце у породици и др.).

### Извори прихода

Извор прихода домаћинства изводи се током обраде података на основу одговора на питање о изворима средстава за живот у посљедњих годину дана за сваког члана домаћинства.

За лица којима је главни извор средстава за живот зарада или друга примања на основу рада, као додатни критеријум коришћена је информација о томе да ли то лице обавља пољопривредну или непољопривредну дјелатност. У зависности од врсте прихода свих чланова домаћинства који нису издржавана лица, домаћинства су груписана на:

- Домаћинства са приходима од обављања пољопривредних дјелатности,
- Домаћинства са приходима од обављања непољопривредних дјелатности,
- Домаћинства са приходима од пензије,
- Домаћинства са приходима од социјалних примања,
- Домаћинства са другом врстом прихода (приход од имовине или стипендија/студентски кредит или зајам/уштеђевина или новчана накнада за незапослена лица или остало),
- Домаћинства са мјешовитим приходима (чланови домаћинства имају различите изворе средстава за живот),
- Домаћинства без прихода (ниједан члан домаћинства не остварује приходе, тј. сви чланови су издржавана лица).

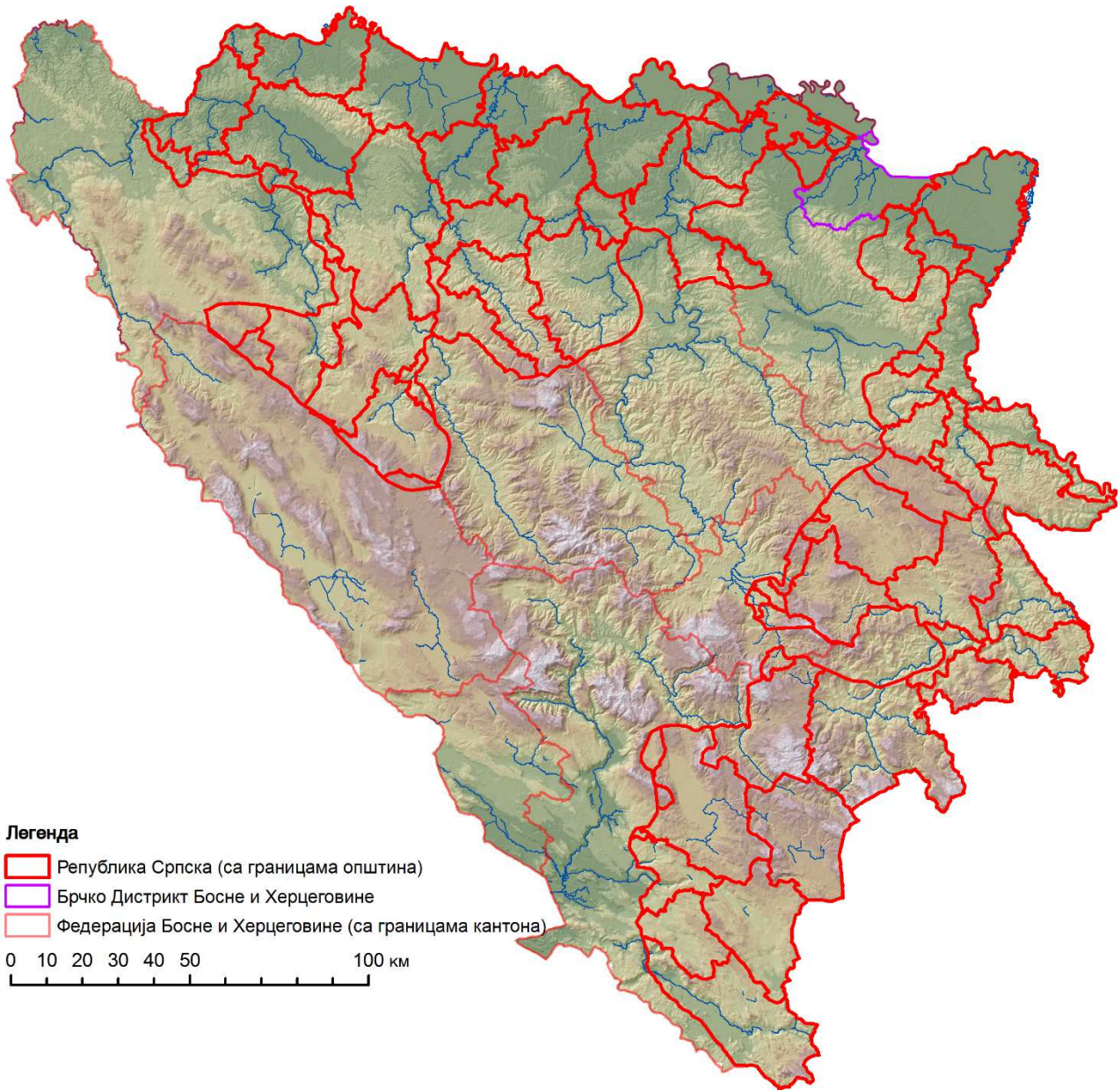
#### 42. ГЛАВНИ ИЗВОР СРЕДСТАВА ЗА ЖИВОТ У ПОСЉЕДЊИХ 12 МЈЕСЕЦИ

Плата или друга накнада по основу запошљавања, осим из пољопривреде	<input checked="" type="checkbox"/> 1)	Социјална помоћ	<input checked="" type="checkbox"/> 7)
Приходи из пољопривреде	<input checked="" type="checkbox"/> 2)	Друге бенефиције или примања (стипендија, студентски или ђачки кредити, кредити, алиментација и сл.)	<input checked="" type="checkbox"/> 8)
Приходи од изнајмљивања стана, земље, пословног простора или друге имовине, или приходи од имовинских права	<input checked="" type="checkbox"/> 3)	Позајмице или трошење уштеђевине	<input checked="" type="checkbox"/> 9)
Пензија	<input checked="" type="checkbox"/> 4)	Други не споменути приходи	<input checked="" type="checkbox"/> 10)
Накнаде за боловање или породично одсуство	<input checked="" type="checkbox"/> 5)	Издравано лице	<input checked="" type="checkbox"/> 11) ➔ Питање 43.
Новчана помоћ за лица која су остала без посла (због банкрота, технолошки вишак и сл.)	<input checked="" type="checkbox"/> 6)		

### Знакови и скраћенице

- нема појаве





Извор: Републичка управа за геодетске и имовинско-правне послове Републике Српске



## ТАБЕЛЕ

1. Домаћинства према броју чланова, градови / општине

Територија	УКУПНО	Један члан	Два члана	Три члана	Четири члана	Пет и више чланова	Просјечан број чланова домаћинства
РЕПУБЛИКА СРПСКА	408 825	91 300	107 130	79 155	72 771	58 469	2,85
Бања Лука	65 010	13 984	17 243	14 267	12 952	6 564	2,76
Берковићи	636	129	166	92	84	165	3,21
Бијељина	34 309	6 984	8 272	6 586	6 377	6 090	3,02
Билећа	3 307	629	719	620	616	723	3,21
Братунац	5 945	1 155	1 345	1 137	1 161	1 147	3,14
Брод	5 599	1 360	1 439	1 107	928	765	2,81
Вишеград	3 966	1 132	1 172	724	582	356	2,51
Власеница	3 712	768	1 001	747	687	509	2,87
Вукосавље	1 537	348	425	280	249	235	2,84
Гацко	2 766	522	622	561	480	581	3,15
Градишка	16 939	3 782	4 438	3 140	2 878	2 701	2,9
Дервента	9 345	2 270	2 598	1 688	1 520	1 269	2,77
Добој	25 447	6 230	7 242	4 956	4 148	2 871	2,68
Доњи Жабар	1 191	271	290	178	184	268	3,08
Зворник	17 690	3 323	4 288	3 400	3 448	3 231	3,07
Источна Илиџа	4 981	949	1 316	1 075	1 028	613	2,86
Источни Дрвар	38	24	7	6	-	1	1,61
Источни Мостар	83	29	15	12	10	17	2,94
Источни Стари Град	438	123	146	75	43	51	2,55
Источно Ново Сарајево	3 819	904	1 011	813	702	389	2,71
Језеро	365	86	89	75	58	57	2,85
Калиновик	783	245	213	136	109	80	2,5
Кнежево	3 168	611	937	554	551	515	2,94
Козарска Дубица	7 492	1 898	2 021	1 351	1 175	1 047	2,76
Костајница	1 896	384	477	384	311	340	2,98
Котор Варош	5 863	1 089	1 358	1 079	1 206	1 131	3,13
Крупа на Уни	543	159	128	84	72	100	2,87
Купрес	128	44	48	16	6	14	2,29
Лакташи	11 293	2 093	2 768	2 241	2 345	1 846	3,02
Лопаре	5 081	1 256	1 261	908	805	851	2,88
Љубиње	1 077	196	254	234	194	199	3,08
Милићи	3 579	789	859	709	714	508	2,92
Модрича	8 553	1 983	2 332	1 567	1 422	1 249	2,83
Мркоњић Град	6 104	1 538	1 806	1 218	939	603	2,6
Невесиње	3 985	766	939	701	736	843	3,15
Нови Град	8 792	1 965	2 390	1 669	1 422	1 346	2,87
Ново Горажде	1 078	270	288	193	204	123	2,7
Осмаци	1 675	254	372	317	358	374	3,31
Оштра Лука	971	277	243	151	131	169	2,79
Пале	7 158	1 515	1 890	1 438	1 418	897	2,83
Пелагићево	1 787	640	516	225	191	215	2,43
Петровац	130	34	35	22	19	20	2,72
Петрово	2 532	726	760	448	370	228	2,49
Приједор	27 961	6 423	7 125	5 351	4 862	4 200	2,88
Прњавор	12 166	2 943	3 253	2 183	1 953	1 834	2,82
Рибник	2 252	642	673	356	308	273	2,6
Рогатица	3 871	986	1 120	709	630	426	2,65
Рудо	2 847	696	851	523	467	310	2,66
Соколац	4 276	1 022	1 227	808	728	491	2,7
Србац	6 157	1 507	1 729	1 106	1 011	804	2,75

1. Домаћинства према броју чланова, градови / општине

(наставка)

Територија	УКУПНО	Један члан	Два члана	Три члана	Четири члана	Пет и више чланова	Просјечан број чланова домаћинства
Сребреница	3 792	874	858	656	652	752	3,08
Теслић	13 255	3 060	3 602	2 559	2 147	1 887	2,81
Требиње	9 394	1 848	2 317	1 871	1 765	1 593	2,99
Трново	800	223	250	143	110	74	2,48
Угљевик	4 867	1 019	1 118	821	932	977	3,11
Фоча	6 544	1 635	1 877	1 263	1 115	654	2,63
Хан Пијесак	1 390	389	439	249	194	119	2,48
Чајниче	1 662	395	442	303	278	244	2,82
Челинац	5 009	951	1 260	985	964	849	3,02
Шамац	5 609	1 406	1 408	971	823	1 001	2,91
Шековићи	2 517	708	783	418	379	229	2,51
Шипово	3 665	839	1 059	696	620	451	2,72

2. Домаћинства према броју чланова и изворима прихода, градови / општине

Територија	Број чланова	УКУПНО	Извори прихода						
			зарада или друга примања на основу рада		пензија	социјална примања	остале врсте прихода	мјешовити приходи	без прихода
			од пољопривреде	од непољопривреде					
РЕПУБЛИКА СРПСКА	Укупно	408 825	23 365	110 418	114 115	4 704	33 513	106 824	15 886
	1	91 300	4 798	14 312	50 183	2 704	10 322	-	8 981
	2	107 130	6 618	20 790	46 853	910	7 393	21 041	3 525
	3	79 155	4 018	28 960	10 514	390	6 321	26 702	2 250
	4	72 771	3 769	34 206	3 951	344	6 241	23 430	830
	5 или више	58 469	4 162	12 150	2 614	356	3 236	35 651	300
Бања Лука	Укупно	65 010	804	25 557	16 771	527	3 513	15 563	2 275
	1	13 984	184	3 801	7 168	284	1 149	-	1 398
	2	17 243	230	4 920	7 236	110	794	3 457	496
	3	14 267	140	6 945	1 642	54	695	4 519	272
	4	12 952	122	7 954	498	43	625	3 625	85
	5 или више	6 564	128	1 937	227	36	250	3 962	24
Берковићи	Укупно	636	75	47	191	4	16	297	6
	1	129	17	8	91	2	6	-	5
	2	166	16	6	80	-	3	60	1
	3	92	7	9	14	1	3	58	-
	4	84	16	11	4	-	1	52	-
	5 или више	165	19	13	2	1	3	127	-
Бијељина	Укупно	34 309	3 798	8 905	7 335	338	3 316	9 142	1 475
	1	6 984	692	1 173	3 088	159	913	-	959
	2	8 272	990	1 646	3 028	81	739	1 477	311
	3	6 586	620	2 320	739	40	683	2 066	118
	4	6 377	602	2 744	303	27	622	2 014	65
	5 или више	6 090	894	1 022	177	31	359	3 585	22
Билећа	Укупно	3 307	113	678	1 133	29	207	1 112	35
	1	629	32	87	421	23	54	-	12
	2	719	18	114	400	3	25	151	8
	3	620	16	146	151	2	27	269	9
	4	616	27	216	73	1	60	235	4
	5 или више	723	20	115	88	-	41	457	2
Братунац	Укупно	5 945	604	1 236	1 580	58	402	1 887	178
	1	1 155	123	147	669	30	108	-	78
	2	1 345	151	220	556	17	72	293	36
	3	1 137	110	297	192	4	92	412	30
	4	1 161	107	413	89	3	88	435	26
	5 или више	1 147	113	159	74	4	42	747	8
Брод	Укупно	5 599	154	1 681	1 633	76	508	1 352	195
	1	1 360	38	225	772	38	178	-	109
	2	1 439	46	329	645	17	104	252	46
	3	1 107	30	444	127	4	118	359	25
	4	928	20	478	45	11	72	293	9
	5 или више	765	20	205	44	6	36	448	6

2. Домаћинства према броју чланова и изворима прихода, градови / општине

(наставак)

Територија	Број чланова	УКУПНО	Извори прихода						
			зарада или друга примања на основу рада		пензија	социјална примања	остале врсте прихода	мјешовити приходи	без прихода
			од пољопривреде	од непољопривреде					
Вишеград	Укупно	3 966	81	1 037	1 559	70	326	777	116
	1	1 132	38	156	721	36	109	-	72
	2	1 172	27	228	609	18	78	189	23
	3	724	6	258	155	6	73	217	9
	4	582	6	295	45	3	43	182	8
	5 или више	356	4	100	29	7	23	189	4
Власеница	Укупно	3 712	272	958	1 088	48	395	811	140
	1	768	40	127	426	26	84	-	65
	2	1 001	67	208	437	6	90	156	37
	3	747	56	236	126	4	83	214	28
	4	687	67	281	61	7	89	174	8
	5 или више	509	42	106	38	5	49	267	2
Вукосавље	Укупно	1 537	124	295	345	27	238	377	131
	1	348	21	23	145	17	65	-	77
	2	425	36	50	153	5	60	85	36
	3	280	24	90	22	2	43	88	11
	4	249	16	89	15	2	41	80	6
	5 или више	235	27	43	10	1	29	124	1
Гацко	Укупно	2 766	85	1 145	532	18	62	876	48
	1	522	17	174	257	16	26	-	32
	2	622	29	199	196	2	14	175	7
	3	561	20	265	43	-	17	211	5
	4	480	6	281	24	-	4	163	2
	5 или више	581	13	226	12	-	1	327	2
Градишка	Укупно	16 939	1 566	3 683	4 651	145	1 381	4 944	569
	1	3 782	292	452	2 176	88	405	-	369
	2	4 438	440	727	1 910	29	336	875	121
	3	3 140	275	980	353	11	252	1 211	58
	4	2 878	243	1 119	138	10	247	1 107	14
	5 или више	2 701	316	405	74	7	141	1 751	7
Дервента	Укупно	9 345	721	2 460	2 411	191	756	2 440	366
	1	2 270	181	314	1 172	121	252	-	230
	2	2 598	251	500	974	40	212	532	89
	3	1 688	107	661	171	12	119	591	27
	4	1 520	69	743	65	8	107	515	13
	5 или више	1 269	113	242	29	10	66	802	7
Добој	Укупно	25 447	933	6 942	7 924	327	2 478	5 764	1 079
	1	6 230	199	914	3 654	156	746	-	561
	2	7 242	308	1 431	3 258	58	604	1 310	273
	3	4 956	145	1 883	654	41	484	1 586	163
	4	4 148	142	2 066	225	31	436	1 187	61
	5 или више	2 871	139	648	133	41	208	1 681	21

2. Домаћинства према броју чланова и изворима прихода, градови / општине

(наставак)

Територија	Број чланова	УКУПНО	Извори прихода						
			зарада или друга примања на основу рада		пензија	социјална примања	остале врсте прихода	мјешовити приходи	без прихода
			од пољопривреде	од непољопривреде					
Доњи Жабар	Укупно	1 191	181	178	235	39	159	344	55
	1	271	38	16	103	25	50	-	39
	2	290	62	34	93	9	30	56	6
	3	178	31	33	15	2	20	70	7
	4	184	21	47	10	1	34	68	3
	5 или више	268	29	48	14	2	25	150	-
Зворник	Укупно	17 690	1 152	4 070	4 493	173	2 236	4 748	818
	1	3 323	144	425	1 737	104	532	-	381
	2	4 288	285	722	1 824	29	463	754	211
	3	3 400	233	1 016	510	11	433	1 043	154
	4	3 448	272	1 336	233	13	499	1 048	47
	5 или више	3 231	218	571	189	16	309	1 903	25
Источна Илиџа	Укупно	4 981	21	1 800	1 351	13	287	1 441	68
	1	949	11	262	556	3	81	-	36
	2	1 316	4	340	578	2	80	293	19
	3	1 075	1	467	152	5	54	386	10
	4	1 028	3	583	45	2	50	342	3
	5 или више	613	2	148	20	1	22	420	-
Источни Дрвар	Укупно	38	-	24	8	-	-	6	-
	1	24	-	19	5	-	-	-	-
	2	7	-	2	3	-	-	2	-
	3	6	-	3	-	-	-	3	-
	4	-	-	-	-	-	-	-	-
	5 или више	1	-	-	-	-	-	1	-
Источни Мостар	Укупно	83	12	8	31	-	4	24	4
	1	29	5	3	19	-	2	-	-
	2	15	3	-	7	-	1	1	3
	3	12	3	2	3	-	-	4	-
	4	10	-	1	1	-	-	7	1
	5 или више	17	1	2	1	-	1	12	-
Источни Стари Град	Укупно	438	27	67	186	8	31	112	7
	1	123	9	12	76	7	16	-	3
	2	146	8	16	82	-	6	31	3
	3	75	5	14	22	-	5	28	1
	4	43	3	17	2	-	2	19	-
	5 или више	51	2	8	4	1	2	34	-
Источно Ново Сарајево	Укупно	3 819	12	1 541	1 083	20	246	820	97
	1	904	3	260	495	11	91	-	44
	2	1 011	3	312	429	4	52	183	28
	3	813	2	408	102	2	46	233	20
	4	702	3	446	38	2	36	174	3
	5 или више	389	1	115	19	1	21	230	2

2. Домаћинства према броју чланова и изворима прихода, градови / општине

(наставак)

Територија	Број чланова	УКУПНО	Извори прихода						
			зарада или друга примања на основу рада		пензија	социјална примања	остале врсте прихода	мјешовити приходи	без прихода
			од пољопривреде	од непољопривреде					
Језеро	Укупно	365	37	49	92	6	44	126	11
	1	86	4	6	48	4	16	-	8
	2	89	10	6	30	1	8	32	2
	3	75	10	11	11	1	5	36	1
	4	58	9	16	1	-	10	22	-
	5 или више	57	4	10	2	-	5	36	-
Калиновик	Укупно	783	45	137	301	8	45	232	15
	1	245	18	38	148	6	23	-	12
	2	213	12	11	115	2	5	67	1
	3	136	5	25	29	-	9	67	1
	4	109	7	45	4	-	6	47	-
	5 или више	80	3	18	5	-	2	51	1
Кнежево	Укупно	3 168	256	676	930	64	143	921	178
	1	611	37	77	343	32	56	-	66
	2	937	89	123	435	17	35	195	43
	3	554	51	149	90	3	18	198	45
	4	551	35	227	36	10	25	202	16
	5 или више	515	44	100	26	2	9	326	8
Козарска Дубица	Укупно	7 492	705	1 466	2 215	95	585	2 181	245
	1	1 898	170	194	1 082	62	235	-	155
	2	2 021	216	284	854	16	122	476	53
	3	1 351	121	415	171	5	87	527	25
	4	1 175	105	420	60	2	102	479	7
	5 или више	1 047	93	153	48	10	39	699	5
Костајница	Укупно	1 896	152	450	441	25	121	634	73
	1	384	36	51	185	18	53	-	41
	2	477	48	86	182	4	31	109	17
	3	384	22	140	43	1	18	151	9
	4	311	21	122	17	-	10	136	5
	5 или више	340	25	51	14	2	9	238	1
Котор Варош	Укупно	5 863	199	1 750	1 421	74	385	1 723	311
	1	1 089	31	136	591	49	140	-	142
	2	1 358	61	247	613	9	76	290	62
	3	1 079	35	416	147	4	65	347	65
	4	1 206	33	649	38	4	67	384	31
	5 или више	1 131	39	302	32	8	37	702	11
Крупа на Уни	Укупно	543	205	36	113	14	26	131	18
	1	159	52	7	60	9	18	-	13
	2	128	48	7	40	3	4	22	4
	3	84	28	7	10	-	3	35	1
	4	72	30	9	3	-	1	29	-
	5 или више	100	47	6	-	2	-	45	-



2. Домаћинства према броју чланова и изворима прихода, градови / општине

(наставак)

Територија	Број чланова	УКУПНО	Извори прихода						
			зарада или друга примања на основу рада		пензија	социјална примања	остале врсте прихода	мјешовити приходи	без прихода
			од пољопривреде	од непољопривреде					
Купрес	Укупно	128	40	6	32	2	4	38	6
	1	44	12	2	21	2	3	-	4
	2	48	17	2	10	-	-	17	2
	3	16	5	1	1	-	1	8	-
	4	6	-	1	-	-	-	5	-
	5 или више	14	6	-	-	-	-	8	-
Лакташи	Укупно	11 293	717	3 410	2 540	161	879	3 215	371
	1	2 093	166	320	1 017	93	266	-	231
	2	2 768	212	523	1 184	30	195	561	63
	3	2 241	104	871	231	19	169	794	53
	4	2 345	109	1 257	64	7	171	718	19
	5 или више	1 846	126	439	44	12	78	1 142	5
Лопаре	Укупно	5 081	646	763	1 278	74	789	1 238	293
	1	1 256	134	86	532	53	254	-	197
	2	1 261	174	148	493	16	171	204	55
	3	908	95	198	133	1	134	321	26
	4	805	122	222	55	3	143	252	8
	5 или више	851	121	109	65	1	87	461	7
Љубиње	Укупно	1 077	40	93	301	4	86	545	8
	1	196	8	12	136	4	30	-	6
	2	254	8	18	120	-	10	97	1
	3	234	11	30	26	-	17	150	-
	4	194	5	25	11	-	26	126	1
	5 или више	199	8	8	8	-	3	172	-
Милићи	Укупно	3 579	291	839	1 026	46	320	922	135
	1	789	68	96	430	27	91	-	77
	2	859	64	158	363	8	47	189	30
	3	709	51	218	142	1	61	217	19
	4	714	59	276	63	8	79	222	7
	5 или више	508	49	91	28	2	42	294	2
Модрича	Укупно	8 553	643	2 017	2 192	91	1 090	2 124	396
	1	1 983	135	233	1 021	55	309	-	230
	2	2 332	204	419	935	26	271	374	103
	3	1 567	102	522	149	4	199	546	45
	4	1 422	92	598	67	3	188	461	13
	5 или више	1 249	110	245	20	3	123	743	5
Мркоњић Град	Укупно	6 104	255	1 468	2 297	73	320	1 397	294
	1	1 538	62	154	1 036	55	118	-	113
	2	1 806	72	271	946	11	60	369	77
	3	1 218	44	431	208	4	58	394	79
	4	939	46	451	60	1	62	298	21
	5 или више	603	31	161	47	2	22	336	4

2. Домаћинства према броју чланова и изворима прихода, градови / општине

(наставак)

Територија	Број чланова	УКУПНО	Извори прихода						
			зарада или друга примања на основу рада		пензија	социјална примања	остале врсте прихода	мјешовити приходи	без прихода
			од пољопривреде	од непољопривреде					
Невесинје	Укупно	3 985	349	652	1 230	29	263	1 398	64
	1	766	67	70	499	24	65	-	41
	2	939	87	102	456	3	41	238	12
	3	701	72	145	141	-	47	293	3
	4	736	54	218	71	1	78	308	6
	5 или више	843	69	117	63	1	32	559	2
Нови Град	Укупно	8 792	666	1 576	2 492	99	914	2 776	269
	1	1 965	131	199	1 153	45	302	-	135
	2	2 390	181	330	992	17	201	604	65
	3	1 669	136	441	204	13	162	663	50
	4	1 422	102	450	86	14	174	582	14
	5 или више	1 346	116	156	57	10	75	927	5
Ново Горажде	Укупно	1 078	55	214	370	13	63	332	31
	1	270	10	43	166	8	24	-	19
	2	288	23	35	151	4	18	50	7
	3	193	9	47	36	-	7	92	2
	4	204	11	67	13	-	11	100	2
	5 или више	123	2	22	4	1	3	90	1
Осмаци	Укупно	1 675	149	328	414	25	207	463	89
	1	254	9	26	129	12	40	-	38
	2	372	34	50	168	6	44	49	21
	3	317	40	59	50	3	43	103	19
	4	358	36	120	41	2	48	103	8
	5 или више	374	30	73	26	2	32	208	3
Оштра Лука	Укупно	971	181	80	268	30	110	270	32
	1	277	51	10	144	14	41	-	17
	2	243	51	12	90	5	22	55	8
	3	151	30	17	20	2	15	63	4
	4	131	25	31	9	2	20	43	1
	5 или више	169	24	10	5	7	12	109	2
Пале	Укупно	7 158	107	2 364	2 200	41	460	1 778	208
	1	1 515	27	291	916	17	141	-	123
	2	1 890	30	426	915	5	77	392	45
	3	1 438	28	606	226	4	103	449	22
	4	1 418	14	794	90	6	104	395	15
	5 или више	897	8	247	53	9	35	542	3
Пелагићево	Укупно	1 787	346	210	433	58	178	396	166
	1	640	80	64	237	43	85	-	131
	2	516	116	57	163	9	45	97	29
	3	225	50	29	22	3	21	97	3
	4	191	40	39	9	2	19	80	2
	5 или више	215	60	21	2	1	8	122	1

2. Домаћинства према броју чланова и изворима прихода, градови / општине

(наставак)

Територија	Број чланова	УКУПНО	Извори прихода						
			зарада или друга примања на основу рада		пензија	социјална примања	остале врсте прихода	мјешовити приходи	без прихода
			од пољопривреде	од непољопривреде					
Петровац	Укупно	130	-	37	42	-	-	50	1
	1	34	-	10	23	-	-	-	1
	2	35	-	6	16	-	-	13	-
	3	22	-	7	3	-	-	12	-
	4	19	-	12	-	-	-	7	-
	5 или више	20	-	2	-	-	-	18	-
Петрово	Укупно	2 532	45	580	1 045	27	228	511	96
	1	726	6	61	521	18	81	-	39
	2	760	15	113	416	7	59	122	28
	3	448	11	163	69	2	39	142	22
	4	370	10	190	23	-	38	105	4
	5 или више	228	3	53	16	-	11	142	3
Приједор	Укупно	27 961	962	6 650	8 555	315	2 528	7 956	995
	1	6 423	221	887	3 879	158	751	-	527
	2	7 125	226	1 204	3 429	50	553	1 410	253
	3	5 351	170	1 861	773	27	505	1 870	145
	4	4 862	184	2 019	282	38	461	1 827	51
	5 или више	4 200	161	679	192	42	258	2 849	19
Прњавор	Укупно	12 166	1 184	2 817	3 146	182	892	3 170	775
	1	2 943	240	319	1 451	119	347	-	467
	2	3 253	398	544	1 330	33	193	610	145
	3	2 183	205	769	229	14	137	707	122
	4	1 953	149	857	75	10	152	678	32
	5 или више	1 834	192	328	61	6	63	1 175	9
Рибник	Укупно	2 252	116	486	940	28	130	497	55
	1	642	21	73	445	15	56	-	32
	2	673	41	70	392	10	34	113	13
	3	356	14	115	66	2	12	140	7
	4	308	17	160	19	-	15	94	3
	5 или више	273	23	68	18	1	13	150	-
Рогатица	Укупно	3 871	204	1 032	1 368	52	214	911	90
	1	986	70	137	611	37	67	-	64
	2	1 120	63	198	579	3	45	221	11
	3	709	25	252	111	6	37	269	9
	4	630	33	314	37	5	46	190	5
	5 или више	426	13	131	30	1	19	231	1
Рудо	Укупно	2 847	138	602	985	63	279	698	82
	1	696	28	86	420	44	75	-	43
	2	851	39	124	421	10	64	178	15
	3	523	26	142	79	4	56	198	18
	4	467	24	178	41	4	60	156	4
	5 или више	310	21	72	24	1	24	166	2

2. Домаћинства према броју чланова и изворима прихода, градови / општине

(наставак)

Територија	Број чланова	УКУПНО	Извори прихода						
			зарада или друга примања на основу рада		пензија	социјална примања	остале врсте прихода	мјешовити приходи	без прихода
			од пољопривреде	од непољопривреде					
Соколац	Укупно	4 276	203	1 263	1 426	35	256	999	94
	1	1 022	73	153	644	16	79	-	57
	2	1 227	56	237	592	6	52	268	16
	3	808	35	326	114	3	53	262	15
	4	728	22	394	54	5	56	193	4
	5 или више	491	17	153	22	5	16	276	2
Србац	Укупно	6 157	721	1 112	1 640	73	733	1 625	253
	1	1 507	115	137	763	45	257	-	190
	2	1 729	198	237	702	17	169	370	36
	3	1 106	136	301	120	1	112	418	18
	4	1 011	136	338	32	4	125	369	7
	5 или више	804	136	99	23	6	70	468	2
Сребреница	Укупно	3 792	363	686	975	77	315	1 261	115
	1	874	85	119	459	47	93	-	71
	2	858	98	127	315	18	66	214	20
	3	656	57	153	109	4	49	271	13
	4	652	66	189	45	4	69	273	6
	5 или више	752	57	98	47	4	38	503	5
Теслић	Укупно	13 255	450	3 314	4 197	255	1 225	2 917	897
	1	3 060	85	357	1 815	138	332	-	333
	2	3 602	151	613	1 768	54	265	551	200
	3	2 559	83	896	340	23	243	726	248
	4	2 147	77	976	137	22	250	597	88
	5 или више	1 887	54	472	137	18	135	1 043	28
Требиње	Укупно	9 394	79	2 729	3 067	50	429	2 895	145
	1	1 848	29	359	1 223	26	127	-	84
	2	2 317	13	483	1 175	9	69	545	23
	3	1 871	13	659	376	5	83	716	19
	4	1 765	12	823	192	5	107	611	15
	5 или више	1 593	12	405	101	5	43	1 023	4
Трново	Укупно	800	5	205	360	5	48	164	13
	1	223	2	29	168	3	16	-	5
	2	250	1	42	144	-	13	45	5
	3	143	1	54	28	2	8	47	3
	4	110	1	52	13	-	7	37	-
	5 или више	74	-	28	7	-	4	35	-
Угљевик	Укупно	4 867	514	1 452	971	73	442	1 177	238
	1	1 019	97	118	438	48	162	-	156
	2	1 118	154	264	382	15	88	167	48
	3	821	88	329	79	3	74	227	21
	4	932	79	473	41	1	77	249	12
	5 или више	977	96	268	31	6	41	534	1

2. Домаћинства према броју чланова и изворима прихода, градови / општине

(наставак)

Територија	Број чланова	УКУПНО	Извори прихода						
			зарада или друга примања на основу рада		пензија	социјална примања	остале врсте прихода	мјешовити приходи	без прихода
			од пољопривреде	од непољопривреде					
Фоча	Укупно	6 544	159	1 759	2 399	62	512	1 387	266
	1	1 635	54	208	1 020	40	149	-	164
	2	1 877	42	347	991	6	93	339	59
	3	1 263	31	454	259	6	112	373	28
	4	1 115	19	569	77	6	110	324	10
	5 или више	654	13	181	52	4	48	351	5
Хан Пијесак	Укупно	1 390	48	414	557	7	50	291	23
	1	389	14	60	277	4	16	-	18
	2	439	8	101	226	1	14	85	4
	3	249	11	116	36	2	7	77	-
	4	194	7	102	11	-	9	64	1
	5 или више	119	8	35	7	-	4	65	-
Чајнице	Укупно	1 662	100	395	550	17	137	415	48
	1	395	20	55	235	10	44	-	31
	2	442	29	64	225	5	24	87	8
	3	303	19	93	53	1	32	99	6
	4	278	20	122	25	-	24	84	3
	5 или више	244	12	61	12	1	13	145	-
Челинац	Укупно	5 009	231	1 372	1 314	100	330	1 453	209
	1	951	40	115	559	66	96	-	75
	2	1 260	70	205	569	19	70	274	53
	3	985	36	359	113	5	65	353	54
	4	964	45	505	45	3	54	288	24
	5 или више	849	40	188	28	7	45	538	3
Шамац	Укупно	5 609	668	1 039	1 363	59	651	1 511	318
	1	1 406	117	142	677	40	212	-	218
	2	1 408	180	209	519	12	151	277	60
	3	971	123	276	91	4	121	332	24
	4	823	111	262	40	2	105	297	6
	5 или више	1 001	137	150	36	1	62	605	10
Шековићи	Укупно	2 517	136	545	829	29	320	508	150
	1	708	32	72	390	16	120	-	78
	2	783	41	123	345	6	73	154	41
	3	418	13	130	61	4	62	124	24
	4	379	25	169	20	2	44	113	6
	5 или више	229	25	51	13	1	21	117	1
Шипово	Укупно	3 665	220	1 033	1 260	52	201	751	148
	1	839	57	102	520	36	65	-	59
	2	1 059	64	160	564	7	52	179	33
	3	696	41	250	122	3	25	220	35
	4	620	32	345	30	4	32	162	15
	5 или више	451	26	176	24	2	27	190	6

3. Домаћинства према броју чланова и типу, градови / општине

Територија	Домаћинства према типу	УКУПНО	Број чланова					Укупан број чланова домаћинства
			један члан	два члана	три члана	четири члана	пет и више чланова	
РЕПУБЛИКА СРПСКА	Укупно	408 825	91 300	107 130	79 155	72 771	58 469	1 166 628
	Непородична домаћинства	101 067	91 300	7 063	1 378	702	624	116 247
	самачка	91 300	91 300	-	-	-	-	91 300
	вишечлана	9 767	-	7 063	1 378	702	624	24 947
	Породична домаћинства	307 758	-	100 067	77 777	72 069	57 845	1 050 381
	без других чланова	265 655	-	100 067	66 632	61 131	37 825	861 220
	са другим члановима	42 103	-	-	11 145	10 938	20 020	189 161
	Домаћинства са једном породицом	275 151	-	100 067	77 777	66 337	30 970	862 401
	без других чланова	236 272	-	100 067	66 632	55 399	14 174	695 615
	са другим члановима	38 879	-	-	11 145	10 938	16 796	166 786
	Домаћинства са двије и више породице	32 607	-	-	-	5 732	26 875	187 980
	без других чланова	29 383	-	-	-	5 732	23 651	165 605
	са другим члановима	3 224	-	-	-	-	3 224	22 375
	Бања Лука	Укупно	65 010	13 984	17 243	14 267	12 952	6 564
Непородична домаћинства		15 479	13 984	1 182	189	81	43	17 493
самачка		13 984	13 984	-	-	-	-	13 984
вишечлана		1 495	-	1 182	189	81	43	3 509
Породична домаћинства		49 531	-	16 061	14 078	12 871	6 521	161 705
без других чланова		44 268	-	16 061	12 489	11 383	4 335	139 178
са другим члановима		5 263	-	-	1 589	1 488	2 186	22 527
Домаћинства са једном породицом		46 134	-	16 061	14 078	12 144	3 851	142 989
без других чланова		41 111	-	16 061	12 489	10 656	1 905	122 058
са другим члановима		5 023	-	-	1 589	1 488	1 946	20 931
Домаћинства са двије и више породице		3 397	-	-	-	727	2 670	18 716
без других чланова		3 157	-	-	-	727	2 430	17 120
са другим члановима		240	-	-	-	-	240	1 596
Берковићи		Укупно	636	129	166	92	84	165
	Непородична домаћинства	149	129	15	3	-	2	179
	самачка	129	129	-	-	-	-	129
	вишечлана	20	-	15	3	-	2	50
	Породична домаћинства	487	-	151	89	84	163	1 862
	без других чланова	381	-	151	69	64	97	1 333
	са другим члановима	106	-	-	20	20	66	529
	Домаћинства са једном породицом	408	-	151	89	72	96	1 382
	без других чланова	310	-	151	69	52	38	919
	са другим члановима	98	-	-	20	20	58	463
	Домаћинства са двије и више породице	79	-	-	-	12	67	480
	без других чланова	71	-	-	-	12	59	414
	са другим члановима	8	-	-	-	-	8	66

3. Домаћинства према броју чланова и типу, градови / општине

(наставак)

Територија	Домаћинства према типу	УКУПНО	Број чланова					Укупан број чланова домаћинства
			један члан	два члана	три члана	четири члана	пет и више чланова	
Бијељина	Укупно	34 309	6 984	8 272	6 586	6 377	6 090	103 720
	Непородична домаћинства	7 665	6 984	505	103	37	36	8 663
	самачка	6 984	6 984	-	-	-	-	6 984
	вишечлана	681	-	505	103	37	36	1 679
	Породична домаћинства	26 644	-	7 767	6 483	6 340	6 054	95 057
	без других чланова	22 321	-	7 767	5 486	5 198	3 870	75 307
	са другим члановима	4 323	-	-	997	1 142	2 184	19 750
	Домаћинства са једном породицом	22 788	-	7 767	6 483	5 753	2 785	72 634
	без других чланова	18 870	-	7 767	5 486	4 611	1 006	55 682
	са другим члановима	3 918	-	-	997	1 142	1 779	16 952
	Домаћинства са двије и више породице	3 856	-	-	-	587	3 269	22 423
	без других чланова	3 451	-	-	-	587	2 864	19 625
	са другим члановима	405	-	-	-	-	405	2 798
	Билећа	Укупно	3 307	629	719	620	616	723
Непородична домаћинства		706	629	59	8	5	5	818
самачка		629	629	-	-	-	-	629
вишечлана		77	-	59	8	5	5	189
Породична домаћинства		2 601	-	660	612	611	718	9 783
без других чланова		2 207	-	660	528	530	489	7 863
са другим члановима		394	-	-	84	81	229	1 920
Домаћинства са једном породицом		2 278	-	660	612	576	430	7 792
без других чланова		1 917	-	660	528	495	234	6 119
са другим члановима		361	-	-	84	81	196	1 673
Домаћинства са двије и више породице		323	-	-	-	35	288	1 991
без других чланова		290	-	-	-	35	255	1 744
са другим члановима		33	-	-	-	-	33	247
Братунац		Укупно	5 945	1 155	1 345	1 137	1 161	1 147
	Непородична домаћинства	1 320	1 155	111	28	10	16	1 611
	самачка	1 155	1 155	-	-	-	-	1 155
	вишечлана	165	-	111	28	10	16	456
	Породична домаћинства	4 625	-	1 234	1 109	1 151	1 131	17 040
	без других чланова	3 805	-	1 234	901	957	713	13 234
	са другим члановима	820	-	-	208	194	418	3 806
	Домаћинства са једном породицом	3 951	-	1 234	1 109	1 033	575	13 001
	без других чланова	3 218	-	1 234	901	839	244	9 808
	са другим члановима	733	-	-	208	194	331	3 193
	Домаћинства са двије и више породице	674	-	-	-	118	556	4 039
	без других чланова	587	-	-	-	118	469	3 426
	са другим члановима	87	-	-	-	-	87	613



3. Домаћинства према броју чланова и типу, градови / општине

(наставак)

Територија	Домаћинства према типу	УКУПНО	Број чланова					Укупан број чланова домаћинства
			један члан	два члана	три члана	четири члана	пет и више чланова	
Брод	Укупно	5 599	1 360	1 439	1 107	928	765	15 717
	Непородична домаћинства	1 501	1 360	94	15	11	21	1 794
	самачка	1 360	1 360	-	-	-	-	1 360
	вишечлана	141	-	94	15	11	21	434
	Породична домаћинства	4 098	-	1 345	1 092	917	744	13 923
	без других чланова	3 559	-	1 345	925	797	492	11 465
	са другим члановима	539	-	-	167	120	252	2 458
	Домаћинства са једном породицом	3 723	-	1 345	1 092	856	430	11 706
	без других чланова	3 237	-	1 345	925	736	231	9 638
	са другим члановима	486	-	-	167	120	199	2 068
	Домаћинства са двије и више породице	375	-	-	-	61	314	2 217
	без других чланова	322	-	-	-	61	261	1 827
	са другим члановима	53	-	-	-	-	53	390
	Вишеград	Укупно	3 966	1 132	1 172	724	582	356
Непородична домаћинства		1 222	1 132	75	7	4	4	1 339
самачка		1 132	1 132	-	-	-	-	1 132
вишечлана		90	-	75	7	4	4	207
Породична домаћинства		2 744	-	1 097	717	578	352	8 599
без других чланова		2 421	-	1 097	617	481	226	7 231
са другим члановима		323	-	-	100	97	126	1 368
Домаћинства са једном породицом		2 601	-	1 097	717	544	243	7 792
без других чланова		2 290	-	1 097	617	447	129	6 508
са другим члановима		311	-	-	100	97	114	1 284
Домаћинства са двије и више породице		143	-	-	-	34	109	807
без других чланова		131	-	-	-	34	97	723
са другим члановима		12	-	-	-	-	12	84
Власеница		Укупно	3 712	768	1 001	747	687	509
	Непородична домаћинства	861	768	68	10	10	5	1 003
	самачка	768	768	-	-	-	-	768
	вишечлана	93	-	68	10	10	5	235
	Породична домаћинства	2 851	-	933	737	677	504	9 654
	без других чланова	2 500	-	933	633	584	350	8 115
	са другим члановима	351	-	-	104	93	154	1 539
	Домаћинства са једном породицом	2 598	-	933	737	631	297	8 177
	без других чланова	2 268	-	933	633	538	164	6 784
	са другим члановима	330	-	-	104	93	133	1 393
	Домаћинства са двије и више породице	253	-	-	-	46	207	1 477
	без других чланова	232	-	-	-	46	186	1 331
	са другим члановима	21	-	-	-	-	21	146

3. Домаћинства према броју чланова и типу, градови / општине

(наставак)

Територија	Домаћинства према типу	УКУПНО	Број чланова					Укупан број чланова домаћинства
			један члан	два члана	три члана	четири члана	пет и више чланова	
Вукосавље	Укупно	1 537	348	425	280	249	235	4 363
	Непородична домаћинства	383	348	28	1	4	2	434
	самачка	348	348	-	-	-	-	348
	вишечлана	35	-	28	1	4	2	86
	Породична домаћинства	1 154	-	397	279	245	233	3 929
	без других чланова	998	-	397	233	206	162	3 251
	са другим члановима	156	-	-	46	39	71	678
	Домаћинства са једном породицом	1 034	-	397	279	224	134	3 238
	без других чланова	888	-	397	233	185	73	2 622
	са другим члановима	146	-	-	46	39	61	616
	Домаћинства са двије и више породице	120	-	-	-	21	99	691
	без других чланова	110	-	-	-	21	89	629
	са другим члановима	10	-	-	-	-	10	62
Гацко	Укупно	2 766	522	622	561	480	581	8 710
	Непородична домаћинства	617	522	69	17	4	5	756
	самачка	522	522	-	-	-	-	522
	вишечлана	95	-	69	17	4	5	234
	Породична домаћинства	2 149	-	553	544	476	576	7 954
	без других чланова	1 804	-	553	473	398	380	6 299
	са другим члановима	345	-	-	71	78	196	1 655
	Домаћинства са једном породицом	1 910	-	553	544	438	375	6 510
	без других чланова	1 587	-	553	473	360	201	5 019
	са другим члановима	323	-	-	71	78	174	1 491
	Домаћинства са двије и више породице	239	-	-	-	38	201	1 444
	без других чланова	217	-	-	-	38	179	1 280
	са другим члановима	22	-	-	-	-	22	164
Градишка	Укупно	16 939	3 782	4 438	3 140	2 878	2 701	49 093
	Непородична домаћинства	4 096	3 782	234	38	20	22	4 584
	самачка	3 782	3 782	-	-	-	-	3 782
	вишечлана	314	-	234	38	20	22	802
	Породична домаћинства	12 843	-	4 204	3 102	2 858	2 679	44 509
	без других чланова	10 847	-	4 204	2 583	2 360	1 700	35 474
	са другим члановима	1 996	-	-	519	498	979	9 035
	Домаћинства са једном породицом	11 196	-	4 204	3 102	2 583	1 307	34 964
	без других чланова	9 384	-	4 204	2 583	2 085	512	27 208
	са другим члановима	1 812	-	-	519	498	795	7 756
	Домаћинства са двије и више породице	1 647	-	-	-	275	1 372	9 545
	без других чланова	1 463	-	-	-	275	1 188	8 266
	са другим члановима	184	-	-	-	-	184	1 279

3. Домаћинства према броју чланова и типу, градови / општине

(наставак)

Територија	Домаћинства према типу	УКУПНО	Број чланова					Укупан број чланова домаћинства
			један члан	два члана	три члана	четири члана	пет и више чланова	
Дервента	Укупно	9 345	2 270	2 598	1 688	1 520	1 269	25 905
	Непородична домаћинства	2 514	2 270	157	44	22	21	2 948
	самачка	2 270	2 270	-	-	-	-	2 270
	вишечлана	244	-	157	44	22	21	678
	Породична домаћинства	6 831	-	2 441	1 644	1 498	1 248	22 957
	без других чланова	5 965	-	2 441	1 405	1 273	846	19 062
	са другим члановима	866	-	-	239	225	402	3 895
	Домаћинства са једном породицом	6 066	-	2 441	1 644	1 363	618	18 572
	без других чланова	5 269	-	2 441	1 405	1 138	285	15 163
	са другим члановима	797	-	-	239	225	333	3 409
	Домаћинства са двије и више породице	765	-	-	-	135	630	4 385
	без других чланова	696	-	-	-	135	561	3 899
	са другим члановима	69	-	-	-	-	69	486
	Добој	Укупно	25 447	6 230	7 242	4 956	4 148	2 871
Непородична домаћинства		6 773	6 230	402	75	35	31	7 565
самачка		6 230	6 230	-	-	-	-	6 230
вишечлана		543	-	402	75	35	31	1 335
Породична домаћинства		18 674	-	6 840	4 881	4 113	2 840	60 676
без других чланова		16 555	-	6 840	4 253	3 532	1 930	51 474
са другим члановима		2 119	-	-	628	581	910	9 202
Домаћинства са једном породицом		17 007	-	6 840	4 881	3 769	1 517	51 327
без других чланова		15 020	-	6 840	4 253	3 188	739	43 024
са другим члановима		1 987	-	-	628	581	778	8 303
Домаћинства са двије и више породице		1 667	-	-	-	344	1 323	9 349
без других чланова		1 535	-	-	-	344	1 191	8 450
са другим члановима		132	-	-	-	-	132	899
Доњи Жабар		Укупно	1 191	271	290	178	184	268
	Непородична домаћинства	295	271	16	5	1	2	338
	самачка	271	271	-	-	-	-	271
	вишечлана	24	-	16	5	1	2	67
	Породична домаћинства	896	-	274	173	183	266	3 331
	без других чланова	733	-	274	144	149	166	2 560
	са другим члановима	163	-	-	29	34	100	771
	Домаћинства са једном породицом	752	-	274	173	168	137	2 462
	без других чланова	601	-	274	144	134	49	1 769
	са другим члановима	151	-	-	29	34	88	693
	Домаћинства са двије и више породице	144	-	-	-	15	129	869
	без других чланова	132	-	-	-	15	117	791
	са другим члановима	12	-	-	-	-	12	78

3. Домаћинства према броју чланова и типу, градови / општине

(наставак)

Територија	Домаћинства према типу	УКУПНО	Број чланова					Укупан број чланова домаћинства
			један члан	два члана	три члана	четири члана	пет и више чланова	
Зворник	Укупно	17 690	3 323	4 288	3 400	3 448	3 231	54 372
	Непородична домаћинства	3 709	3 323	256	67	36	27	4 381
	самачка	3 323	3 323	-	-	-	-	3 323
	вишечлана	386	-	256	67	36	27	1 058
	Породична домаћинства	13 981	-	4 032	3 333	3 412	3 204	49 991
	без других чланова	11 835	-	4 032	2 802	2 879	2 122	40 186
	са другим члановима	2 146	-	-	531	533	1 082	9 805
	Домаћинства са једном породицом	12 144	-	4 032	3 333	3 112	1 667	39 318
	без других чланова	10 165	-	4 032	2 802	2 579	752	30 692
	са другим члановима	1 979	-	-	531	533	915	8 626
	Домаћинства са двије и више породице	1 837	-	-	-	300	1 537	10 673
	без других чланова	1 670	-	-	-	300	1 370	9 494
	са другим члановима	167	-	-	-	-	167	1 179
	Источна Илиџа	Укупно	4 981	949	1 316	1 075	1 028	613
Непородична домаћинства		1 062	949	92	12	7	2	1 207
самачка		949	949	-	-	-	-	949
вишечлана		113	-	92	12	7	2	258
Породична домаћинства		3 919	-	1 224	1 063	1 021	611	13 044
без других чланова		3 347	-	1 224	916	864	343	10 531
са другим члановима		572	-	-	147	157	268	2 513
Домаћинства са једном породицом		3 651	-	1 224	1 063	960	404	11 578
без других чланова		3 103	-	1 224	916	803	160	9 225
са другим члановима		548	-	-	147	157	244	2 353
Домаћинства са двије и више породице		268	-	-	-	61	207	1 466
без других чланова		244	-	-	-	61	183	1 306
са другим члановима		24	-	-	-	-	24	160
Источни Дрвар		Укупно	38	24	7	6	-	1
	Непородична домаћинства	27	24	2	1	-	-	31
	самачка	24	24	-	-	-	-	24
	вишечлана	3	-	2	1	-	-	7
	Породична домаћинства	11	-	5	5	-	1	30
	без других чланова	8	-	5	3	-	-	19
	са другим члановима	3	-	-	2	-	1	11
	Домаћинства са једном породицом	11	-	5	5	-	1	30
	без других чланова	8	-	5	3	-	-	19
	са другим члановима	3	-	-	2	-	1	11
	Домаћинства са двије и више породице	-	-	-	-	-	-	-
	без других чланова	-	-	-	-	-	-	-
	са другим члановима	-	-	-	-	-	-	-

3. Домаћинства према броју чланова и типу, градови / општине

(наставак)

Територија	Домаћинства према типу	УКУПНО	Број чланова					Укупан број чланова домаћинства
			један члан	два члана	три члана	четири члана	пет и више чланова	
Источни Мостар	Укупно	83	29	15	12	10	17	244
	Непородична домаћинства	31	29	1	1	-	-	34
	самачка	29	29	-	-	-	-	29
	вишечлана	2	-	1	1	-	-	5
	Породична домаћинства	52	-	14	11	10	17	210
	без других чланова	35	-	14	7	4	10	130
	са другим члановима	17	-	-	4	6	7	80
	Домаћинства са једном породицом	41	-	14	11	10	6	132
	без других чланова	27	-	14	7	4	2	76
	са другим члановима	14	-	-	4	6	4	56
	Домаћинства са двије и више породице	11	-	-	-	-	11	78
	без других чланова	8	-	-	-	-	8	54
	са другим члановима	3	-	-	-	-	3	24
Источни Стари Град	Укупно	438	123	146	75	43	51	1 116
	Непородична домаћинства	144	123	19	2	-	-	167
	самачка	123	123	-	-	-	-	123
	вишечлана	21	-	19	2	-	-	44
	Породична домаћинства	294	-	127	73	43	51	949
	без других чланова	251	-	127	59	34	31	759
	са другим члановима	43	-	-	14	9	20	190
	Домаћинства са једном породицом	265	-	127	73	40	25	767
	без других чланова	226	-	127	59	31	9	606
	са другим члановима	39	-	-	14	9	16	161
	Домаћинства са двије и више породице	29	-	-	-	3	26	182
	без других чланова	25	-	-	-	3	22	153
	са другим члановима	4	-	-	-	-	4	29
Источно Ново Сарајево	Укупно	3 819	904	1 011	813	702	389	10 336
	Непородична домаћинства	978	904	56	10	4	4	1 091
	самачка	904	904	-	-	-	-	904
	вишечлана	74	-	56	10	4	4	187
	Породична домаћинства	2 841	-	955	803	698	385	9 245
	без других чланова	2 500	-	955	710	603	232	7 759
	са другим члановима	341	-	-	93	95	153	1 486
	Домаћинства са једном породицом	2 662	-	955	803	660	244	8 248
	без других чланова	2 335	-	955	710	565	105	6 850
	са другим члановима	327	-	-	93	95	139	1 398
	Домаћинства са двије и више породице	179	-	-	-	38	141	997
	без других чланова	165	-	-	-	38	127	909
	са другим члановима	14	-	-	-	-	14	88

3. Домаћинства према броју чланова и типу, градови / општине

(наставак)

Територија	Домаћинства према типу	УКУПНО	Број чланова					Укупан број чланова домаћинства
			један члан	два члана	три члана	четири члана	пет и више чланова	
Језеро	Укупно	365	86	89	75	58	57	1 039
	Непородична домаћинства	101	86	8	2	4	1	130
	самачка	86	86	-	-	-	-	86
	вишечлана	15	-	8	2	4	1	44
	Породична домаћинства	264	-	81	73	54	56	909
	без других чланова	237	-	81	65	50	41	786
	са другим члановима	27	-	-	8	4	15	123
	Домаћинства са једном породицом	239	-	81	73	51	34	760
	без других чланова	214	-	81	65	47	21	652
	са другим члановима	25	-	-	8	4	13	108
	Домаћинства са двије и више породице	25	-	-	-	3	22	149
	без других чланова	23	-	-	-	3	20	134
	са другим члановима	2	-	-	-	-	2	15
Калиновик	Укупно	783	245	213	136	109	80	1 960
	Непородична домаћинства	272	245	24	2	-	1	304
	самачка	245	245	-	-	-	-	245
	вишечлана	27	-	24	2	-	1	59
	Породична домаћинства	511	-	189	134	109	79	1 656
	без других чланова	437	-	189	106	90	52	1 344
	са другим члановима	74	-	-	28	19	27	312
	Домаћинства са једном породицом	481	-	189	134	102	56	1 489
	без других чланова	409	-	189	106	83	31	1 192
	са другим члановима	72	-	-	28	19	25	297
	Домаћинства са двије и више породице	30	-	-	-	7	23	167
	без других чланова	28	-	-	-	7	21	152
	са другим члановима	2	-	-	-	-	2	15
Кнежево	Укупно	3 168	611	937	554	551	515	9 310
	Непородична домаћинства	698	611	42	24	10	11	878
	самачка	611	611	-	-	-	-	611
	вишечлана	87	-	42	24	10	11	267
	Породична домаћинства	2 470	-	895	530	541	504	8 432
	без других чланова	2 138	-	895	459	458	326	6 887
	са другим члановима	332	-	-	71	83	178	1 545
	Домаћинства са једном породицом	2 204	-	895	530	494	285	6 884
	без других чланова	1 894	-	895	459	411	129	5 489
	са другим члановима	310	-	-	71	83	156	1 395
	Домаћинства са двије и више породице	266	-	-	-	47	219	1 548
	без других чланова	244	-	-	-	47	197	1 398
	са другим члановима	22	-	-	-	-	22	150

3. Домаћинства према броју чланова и типу, градови / општине

(наставак)

Територија	Домаћинства према типу	УКУПНО	Број чланова					Укупан број чланова домаћинства
			један члан	два члана	три члана	четири члана	пет и више чланова	
Козарска Дубица	Укупно	7 492	1 898	2 021	1 351	1 175	1 047	20 672
	Непородична домаћинства	2 057	1 898	118	19	11	11	2 298
	самачка	1 898	1 898	-	-	-	-	1 898
	вишечлана	159	-	118	19	11	11	400
	Породична домаћинства	5 435	-	1 903	1 332	1 164	1 036	18 374
	без других чланова	4 536	-	1 903	1 083	913	637	14 417
	са другим члановима	899	-	-	249	251	399	3 957
	Домаћинства са једном породицом	4 735	-	1 903	1 332	1 040	460	14 383
	без других чланова	3 908	-	1 903	1 083	789	133	10 900
	са другим члановима	827	-	-	249	251	327	3 483
	Домаћинства са двије и више породице	700	-	-	-	124	576	3 991
	без других чланова	628	-	-	-	124	504	3 517
	са другим члановима	72	-	-	-	-	72	474
	Костајница	Укупно	1 896	384	477	384	311	340
Непородична домаћинства		459	384	55	12	4	4	570
самачка		384	384	-	-	-	-	384
вишечлана		75	-	55	12	4	4	186
Породична домаћинства		1 437	-	422	372	307	336	5 075
без других чланова		1 141	-	422	285	239	195	3 754
са другим члановима		296	-	-	87	68	141	1 321
Домаћинства са једном породицом		1 209	-	422	372	259	156	3 815
без других чланова		947	-	422	285	191	49	2 720
са другим члановима		262	-	-	87	68	107	1 095
Домаћинства са двије и више породице		228	-	-	-	48	180	1 260
без других чланова		194	-	-	-	48	146	1 034
са другим члановима		34	-	-	-	-	34	226
Котор Варош		Укупно	5 863	1 089	1 358	1 079	1 206	1 131
	Непородична домаћинства	1 264	1 089	111	27	20	17	1 585
	самачка	1 089	1 089	-	-	-	-	1 089
	вишечлана	175	-	111	27	20	17	496
	Породична домаћинства	4 599	-	1 247	1 052	1 186	1 114	16 774
	без других чланова	3 994	-	1 247	923	1 058	766	13 897
	са другим члановима	605	-	-	129	128	348	2 877
	Домаћинства са једном породицом	4 068	-	1 247	1 052	1 090	679	13 623
	без других чланова	3 510	-	1 247	923	962	378	11 091
	са другим члановима	558	-	-	129	128	301	2 532
	Домаћинства са двије и више породице	531	-	-	-	96	435	3 151
	без других чланова	484	-	-	-	96	388	2 806
	са другим члановима	47	-	-	-	-	47	345



3. Домаћинства према броју чланова и типу, градови / општине

(наставак)

Територија	Домаћинства према типу	УКУПНО	Број чланова					Укупан број чланова домаћинства
			један члан	два члана	три члана	четири члана	пет и више чланова	
Крупа на Уни	Укупно	543	159	128	84	72	100	1 560
	Непородична домаћинства	175	159	12	1	2	1	199
	самачка	159	159	-	-	-	-	159
	вишечлана	16	-	12	1	2	1	40
	Породична домаћинства	368	-	116	83	70	99	1 361
	без других чланова	286	-	116	61	57	52	957
	са другим члановима	82	-	-	22	13	47	404
	Домаћинства са једном породицом	311	-	116	83	64	48	1 002
	без других чланова	241	-	116	61	51	13	690
	са другим члановима	70	-	-	22	13	35	312
	Домаћинства са двије и више породице	57	-	-	-	6	51	359
	без других чланова	45	-	-	-	6	39	267
	са другим члановима	12	-	-	-	-	12	92
Купрес	Укупно	128	44	48	16	6	14	293
	Непородична домаћинства	51	44	5	1	-	1	65
	самачка	44	44	-	-	-	-	44
	вишечлана	7	-	5	1	-	1	21
	Породична домаћинства	77	-	43	15	6	13	228
	без других чланова	70	-	43	12	5	10	200
	са другим члановима	7	-	-	3	1	3	28
	Домаћинства са једном породицом	69	-	43	15	6	5	180
	без других чланова	62	-	43	12	5	2	152
	са другим члановима	7	-	-	3	1	3	28
	Домаћинства са двије и више породице	8	-	-	-	-	8	48
	без других чланова	8	-	-	-	-	8	48
	са другим члановима	-	-	-	-	-	-	-
Лакташи	Укупно	11 293	2 093	2 768	2 241	2 345	1 846	34 139
	Непородична домаћинства	2 319	2 093	154	25	27	20	2 705
	самачка	2 093	2 093	-	-	-	-	2 093
	вишечлана	226	-	154	25	27	20	612
	Породична домаћинства	8 974	-	2 614	2 216	2 318	1 826	31 434
	без других чланова	7 821	-	2 614	1 927	2 050	1 230	26 201
	са другим члановима	1 153	-	-	289	268	596	5 233
	Домаћинства са једном породицом	7 932	-	2 614	2 216	2 147	955	25 455
	без других чланова	6 874	-	2 614	1 927	1 879	454	20 876
	са другим члановима	1 058	-	-	289	268	501	4 579
	Домаћинства са двије и више породице	1 042	-	-	-	171	871	5 979
	без других чланова	947	-	-	-	171	776	5 325
	са другим члановима	95	-	-	-	-	95	654

3. Домаћинства према броју чланова и типу, градови / општине

(наставак)

Територија	Домаћинства према типу	УКУПНО	Број чланова					Укупан број чланова домаћинства
			један члан	два члана	три члана	четири члана	пет и више чланова	
Лопаре	Укупно	5 081	1 256	1 261	908	805	851	14 629
	Непородична домаћинства	1 383	1 256	93	12	11	11	1 596
	самачка	1 256	1 256	-	-	-	-	1 256
	вишечлана	127	-	93	12	11	11	340
	Породична домаћинства	3 698	-	1 168	896	794	840	13 033
	без других чланова	3 126	-	1 168	758	648	552	10 396
	са другим члановима	572	-	-	138	146	288	2 637
	Домаћинства са једном породицом	3 195	-	1 168	896	721	410	10 095
	без других чланова	2 681	-	1 168	758	575	180	7 857
	са другим члановима	514	-	-	138	146	230	2 238
	Домаћинства са двије и више породице	503	-	-	-	73	430	2 938
	без других чланова	445	-	-	-	73	372	2 539
	са другим члановима	58	-	-	-	-	58	399
	Љубиње	Укупно	1 077	196	254	234	194	199
Непородична домаћинства		230	196	27	4	2	1	275
самачка		196	196	-	-	-	-	196
вишечлана		34	-	27	4	2	1	79
Породична домаћинства		847	-	227	230	192	198	3 044
без других чланова		708	-	227	187	159	135	2 437
са другим члановима		139	-	-	43	33	63	607
Домаћинства са једном породицом		745	-	227	230	180	108	2 431
без других чланова		613	-	227	187	147	52	1 870
са другим члановима		132	-	-	43	33	56	561
Домаћинства са двије и више породице		102	-	-	-	12	90	613
без других чланова		95	-	-	-	12	83	567
са другим члановима		7	-	-	-	-	7	46
Милићи		Укупно	3 579	789	859	709	714	508
	Непородична домаћинства	873	789	49	23	5	7	1 022
	самачка	789	789	-	-	-	-	789
	вишечлана	84	-	49	23	5	7	233
	Породична домаћинства	2 706	-	810	686	709	501	9 423
	без других чланова	2 392	-	810	596	641	345	7 973
	са другим члановима	314	-	-	90	68	156	1 450
	Домаћинства са једном породицом	2 440	-	810	686	649	295	7 830
	без других чланова	2 153	-	810	596	581	166	6 593
	са другим члановима	287	-	-	90	68	129	1 237
	Домаћинства са двије и више породице	266	-	-	-	60	206	1 593
	без других чланова	239	-	-	-	60	179	1 380
	са другим члановима	27	-	-	-	-	27	213

3. Домаћинства према броју чланова и типу, градови / општине

(наставак)

Територија	Домаћинства према типу	УКУПНО	Број чланова					Укупан број чланова домаћинства
			један члан	два члана	три члана	четири члана	пет и више чланова	
Модрича	Укупно	8 553	1 983	2 332	1 567	1 422	1 249	24 173
	Непородична домаћинства	2 189	1 983	140	30	22	14	2 524
	самачка	1 983	1 983	-	-	-	-	1 983
	вишечлана	206	-	140	30	22	14	541
	Породична домаћинства	6 364	-	2 192	1 537	1 400	1 235	21 649
	без других чланова	5 467	-	2 192	1 296	1 179	800	17 610
	са другим члановима	897	-	-	241	221	435	4 039
	Домаћинства са једном породицом	5 622	-	2 192	1 537	1 255	638	17 388
	без других чланова	4 798	-	2 192	1 296	1 034	276	13 863
	са другим члановима	824	-	-	241	221	362	3 525
	Домаћинства са двије и више породице	742	-	-	-	145	597	4 261
	без других чланова	669	-	-	-	145	524	3 747
	са другим члановима	73	-	-	-	-	73	514
	Мркоњић Град	Укупно	6 104	1 538	1 806	1 218	939	603
Непородична домаћинства		1 704	1 538	101	32	21	12	1 987
самачка		1 538	1 538	-	-	-	-	1 538
вишечлана		166	-	101	32	21	12	449
Породична домаћинства		4 400	-	1 705	1 186	918	591	13 908
без других чланова		3 981	-	1 705	1 042	814	420	12 119
са другим члановима		419	-	-	144	104	171	1 789
Домаћинства са једном породицом		4 116	-	1 705	1 186	852	373	12 336
без других чланова		3 710	-	1 705	1 042	748	215	10 644
са другим члановима		406	-	-	144	104	158	1 692
Домаћинства са двије и више породице		284	-	-	-	66	218	1 572
без других чланова		271	-	-	-	66	205	1 475
са другим члановима		13	-	-	-	-	13	97
Невесиње		Укупно	3 985	766	939	701	736	843
	Непородична домаћинства	898	766	97	20	10	5	1 096
	самачка	766	766	-	-	-	-	766
	вишечлана	132	-	97	20	10	5	330
	Породична домаћинства	3 087	-	842	681	726	838	11 446
	без других чланова	2 537	-	842	579	610	506	8 771
	са другим члановима	550	-	-	102	116	332	2 675
	Домаћинства са једном породицом	2 688	-	842	681	676	489	9 044
	без других чланова	2 193	-	842	579	560	212	6 771
	са другим члановима	495	-	-	102	116	277	2 273
	Домаћинства са двије и више породице	399	-	-	-	50	349	2 402
	без других чланова	344	-	-	-	50	294	2 000
	са другим члановима	55	-	-	-	-	55	402

3. Домаћинства према броју чланова и типу, градови / општине

(наставак)

Територија	Домаћинства према типу	УКУПНО	Број чланова					Укупан број чланова домаћинства
			један члан	два члана	три члана	четири члана	пет и више чланова	
Нови Град	Укупно	8 792	1 965	2 390	1 669	1 422	1 346	25 224
	Непородична домаћинства	2 217	1 965	188	40	10	14	2 582
	самачка	1 965	1 965	-	-	-	-	1 965
	вишечлана	252	-	188	40	10	14	617
	Породична домаћинства	6 575	-	2 202	1 629	1 412	1 332	22 642
	без других чланова	5 483	-	2 202	1 323	1 122	836	17 725
	са другим члановима	1 092	-	-	306	290	496	4 917
	Домаћинства са једном породицом	5 729	-	2 202	1 629	1 270	628	17 728
	без других чланова	4 741	-	2 202	1 323	980	236	13 534
	са другим члановима	988	-	-	306	290	392	4 194
	Домаћинства са двије и више породице	846	-	-	-	142	704	4 914
	без других чланова	742	-	-	-	142	600	4 191
	са другим члановима	104	-	-	-	-	104	723
	Ново Горажде	Укупно	1 078	270	288	193	204	123
Непородична домаћинства		312	270	20	13	4	5	391
самачка		270	270	-	-	-	-	270
вишечлана		42	-	20	13	4	5	121
Породична домаћинства		766	-	268	180	200	118	2 524
без других чланова		644	-	268	150	160	66	1 996
са другим члановима		122	-	-	30	40	52	528
Домаћинства са једном породицом		718	-	268	180	189	81	2 254
без других чланова		605	-	268	150	149	38	1 782
са другим члановима		113	-	-	30	40	43	472
Домаћинства са двије и више породице		48	-	-	-	11	37	270
без других чланова		39	-	-	-	11	28	214
са другим члановима		9	-	-	-	-	9	56
Осмаци		Укупно	1 675	254	372	317	358	374
	Непородична домаћинства	295	254	31	3	4	3	358
	самачка	254	254	-	-	-	-	254
	вишечлана	41	-	31	3	4	3	104
	Породична домаћинства	1 380	-	341	314	354	371	5 188
	без других чланова	1 144	-	341	249	298	256	4 105
	са другим члановима	236	-	-	65	56	115	1 083
	Домаћинства са једном породицом	1 121	-	341	314	300	166	3 705
	без других чланова	913	-	341	249	244	79	2 825
	са другим члановима	208	-	-	65	56	87	880
	Домаћинства са двије и више породице	259	-	-	-	54	205	1 483
	без других чланова	231	-	-	-	54	177	1 280
	са другим члановима	28	-	-	-	-	28	203

3. Домаћинства према броју чланова и типу, градови / општине

(наставак)

Територија	Домаћинства према типу	УКУПНО	Број чланова					Укупан број чланова домаћинства
			један члан	два члана	три члана	четири члана	пет и више чланова	
Оштра Лука	Укупно	971	277	243	151	131	169	2 705
	Непородична домаћинства	311	277	23	7	4	-	360
	самачка	277	277	-	-	-	-	277
	вишечлана	34	-	23	7	4	-	83
	Породична домаћинства	660	-	220	144	127	169	2 345
	без других чланова	551	-	220	124	103	104	1 820
	са другим члановима	109	-	-	20	24	65	525
	Домаћинства са једном породицом	598	-	220	144	122	112	1 964
	без других чланова	497	-	220	124	98	55	1 497
	са другим члановима	101	-	-	20	24	57	467
	Домаћинства са двије и више породице	62	-	-	-	5	57	381
	без других чланова	54	-	-	-	5	49	323
	са другим члановима	8	-	-	-	-	8	58
Пале	Укупно	7 158	1 515	1 890	1 438	1 418	897	20 258
	Непородична домаћинства	1 690	1 515	140	21	9	5	1 921
	самачка	1 515	1 515	-	-	-	-	1 515
	вишечлана	175	-	140	21	9	5	406
	Породична домаћинства	5 468	-	1 750	1 417	1 409	892	18 337
	без других чланова	4 786	-	1 750	1 258	1 225	553	15 265
	са другим члановима	682	-	-	159	184	339	3 072
	Домаћинства са једном породицом	5 076	-	1 750	1 417	1 344	565	16 099
	без других чланова	4 429	-	1 750	1 258	1 160	261	13 260
	са другим члановима	647	-	-	159	184	304	2 839
	Домаћинства са двије и више породице	392	-	-	-	65	327	2 238
	без других чланова	357	-	-	-	65	292	2 005
	са другим члановима	35	-	-	-	-	35	233
Пелагићево	Укупно	1 787	640	516	225	191	215	4 336
	Непородична домаћинства	681	640	37	4	-	-	726
	самачка	640	640	-	-	-	-	640
	вишечлана	41	-	37	4	-	-	86
	Породична домаћинства	1 106	-	479	221	191	215	3 610
	без других чланова	891	-	479	152	145	115	2 654
	са другим члановима	215	-	-	69	46	100	956
	Домаћинства са једном породицом	990	-	479	221	163	127	2 951
	без других чланова	790	-	479	152	117	42	2 099
	са другим члановима	200	-	-	69	46	85	852
	Домаћинства са двије и више породице	116	-	-	-	28	88	659
	без других чланова	101	-	-	-	28	73	555
	са другим члановима	15	-	-	-	-	15	104

3. Домаћинства према броју чланова и типу, градови / општине

(наставак)

Територија	Домаћинства према типу	УКУПНО	Број чланова					Укупан број чланова домаћинства
			један члан	два члана	три члана	четири члана	пет и више чланова	
Петровац	Укупно	130	34	35	22	19	20	354
	Непородична домаћинства	38	34	3	1	-	-	43
	самачка	34	34	-	-	-	-	34
	вишечлана	4	-	3	1	-	-	9
	Породична домаћинства	92	-	32	21	19	20	311
	без других чланова	68	-	32	14	15	7	204
	са другим члановима	24	-	-	7	4	13	107
	Домаћинства са једном породицом	83	-	32	21	17	13	263
	без других чланова	60	-	32	14	13	1	163
	са другим члановима	23	-	-	7	4	12	100
	Домаћинства са двије и више породице	9	-	-	-	2	7	48
	без других чланова	8	-	-	-	2	6	41
	са другим члановима	1	-	-	-	-	1	7
Петрово	Укупно	2 532	726	760	448	370	228	6 313
	Непородична домаћинства	768	726	35	5	2	-	819
	самачка	726	726	-	-	-	-	726
	вишечлана	42	-	35	5	2	-	93
	Породична домаћинства	1 764	-	725	443	368	228	5 494
	без других чланова	1 546	-	725	371	306	144	4 571
	са другим члановима	218	-	-	72	62	84	923
	Домаћинства са једном породицом	1 624	-	725	443	335	121	4 747
	без других чланова	1 417	-	725	371	273	48	3 899
	са другим члановима	207	-	-	72	62	73	848
	Домаћинства са двије и више породице	140	-	-	-	33	107	747
	без других чланова	129	-	-	-	33	96	672
	са другим члановима	11	-	-	-	-	11	75
Приједор	Укупно	27 961	6 423	7 125	5 351	4 862	4 200	80 482
	Непородична домаћинства	7 209	6 423	554	111	47	74	8 536
	самачка	6 423	6 423	-	-	-	-	6 423
	вишечлана	786	-	554	111	47	74	2 113
	Породична домаћинства	20 752	-	6 571	5 240	4 815	4 126	71 946
	без других чланова	17 595	-	6 571	4 375	3 927	2 722	57 809
	са другим члановима	3 157	-	-	865	888	1 404	14 137
	Домаћинства са једном породицом	18 063	-	6 571	5 240	4 305	1 947	56 472
	без других чланова	15 222	-	6 571	4 375	3 417	859	44 474
	са другим члановима	2 841	-	-	865	888	1 088	11 998
	Домаћинства са двије и више породице	2 689	-	-	-	510	2 179	15 474
	без других чланова	2 373	-	-	-	510	1 863	13 335
	са другим члановима	316	-	-	-	-	316	2 139

3. Домаћинства према броју чланова и типу, градови / општине

(наставак)

Територија	Домаћинства према типу	УКУПНО	Број чланова					Укупан број чланова домаћинства	
			један члан	два члана	три члана	четири члана	пет и више чланова		
Прњавор	Укупно	12 166	2 943	3 253	2 183	1 953	1 834	34 348	
	Непородична домаћинства	3 242	2 943	212	40	27	20	3 716	
	самачка	2 943	2 943	-	-	-	-	2 943	
	вишечлана	299	-	212	40	27	20	773	
	Породична домаћинства	8 924	-	3 041	2 143	1 926	1 814	30 632	
	без других чланова	7 607	-	3 041	1 785	1 608	1 173	24 716	
	са другим члановима	1 317	-	-	358	318	641	5 916	
	Домаћинства са једном породицом	7 818	-	3 041	2 143	1 741	893	24 196	
	без других чланова	6 587	-	3 041	1 785	1 423	338	18 888	
	са другим члановима	1 231	-	-	358	318	555	5 308	
	Домаћинства са двије и више породице	1 106	-	-	-	185	921	6 436	
	без других чланова	1 020	-	-	-	185	835	5 828	
	са другим члановима	86	-	-	-	-	86	608	
	Рибник	Укупно	2 252	642	673	356	308	273	5 851
		Непородична домаћинства	696	642	43	3	6	2	775
самачка		642	642	-	-	-	-	642	
вишечлана		54	-	43	3	6	2	133	
Породична домаћинства		1 556	-	630	353	302	271	5 076	
без других чланова		1 372	-	630	302	258	182	4 237	
са другим члановима		184	-	-	51	44	89	839	
Домаћинства са једном породицом		1 415	-	630	353	278	154	4 261	
без других чланова		1 241	-	630	302	234	75	3 497	
са другим члановима		174	-	-	51	44	79	764	
Домаћинства са двије и више породице		141	-	-	-	24	117	815	
без других чланова		131	-	-	-	24	107	740	
са другим члановима		10	-	-	-	-	10	75	
Рогатица		Укупно	3 871	986	1 120	709	630	426	10 265
		Непородична домаћинства	1 070	986	67	12	3	2	1 178
	самачка	986	986	-	-	-	-	986	
	вишечлана	84	-	67	12	3	2	192	
	Породична домаћинства	2 801	-	1 053	697	627	424	9 087	
	без других чланова	2 465	-	1 053	606	523	283	7 616	
	са другим члановима	336	-	-	91	104	141	1 471	
	Домаћинства са једном породицом	2 626	-	1 053	697	598	278	8 052	
	без других чланова	2 307	-	1 053	606	494	154	6 700	
	са другим члановима	319	-	-	91	104	124	1 352	
	Домаћинства са двије и више породице	175	-	-	-	29	146	1 035	
	без других чланова	158	-	-	-	29	129	916	
	са другим члановима	17	-	-	-	-	17	119	



3. Домаћинства према броју чланова и типу, градови / општине

(наставак)

Територија	Домаћинства према типу	УКУПНО	Број чланова					Укупан број чланова домаћинства
			један члан	два члана	три члана	четири члана	пет и више чланова	
Рудо	Укупно	2 847	696	851	523	467	310	7 578
	Непородична домаћинства	771	696	49	17	7	2	884
	самачка	696	696	-	-	-	-	696
	вишечлана	75	-	49	17	7	2	188
	Породична домаћинства	2 076	-	802	506	460	308	6 694
	без других чланова	1 858	-	802	444	400	212	5 735
	са другим члановима	218	-	-	62	60	96	959
	Домаћинства са једном породицом	1 932	-	802	506	425	199	5 883
	без других чланова	1 721	-	802	444	365	110	4 970
	са другим члановима	211	-	-	62	60	89	913
	Домаћинства са двије и више породице	144	-	-	-	35	109	811
	без других чланова	137	-	-	-	35	102	765
	са другим члановима	7	-	-	-	-	7	46
	Соколац	Укупно	4 276	1 022	1 227	808	728	491
Непородична домаћинства		1 095	1 022	59	8	4	2	1 191
самачка		1 022	1 022	-	-	-	-	1 022
вишечлана		73	-	59	8	4	2	169
Породична домаћинства		3 181	-	1 168	800	724	489	10 358
без других чланова		2 816	-	1 168	697	619	332	8 768
са другим члановима		365	-	-	103	105	157	1 590
Домаћинства са једном породицом		2 966	-	1 168	800	698	300	9 097
без других чланова		2 621	-	1 168	697	593	163	7 645
са другим члановима		345	-	-	103	105	137	1 452
Домаћинства са двије и више породице		215	-	-	-	26	189	1 261
без других чланова		195	-	-	-	26	169	1 123
са другим члановима		20	-	-	-	-	20	138
Србац		Укупно	6 157	1 507	1 729	1 106	1 011	804
	Непородична домаћинства	1 615	1 507	88	9	7	4	1 760
	самачка	1 507	1 507	-	-	-	-	1 507
	вишечлана	108	-	88	9	7	4	253
	Породична домаћинства	4 542	-	1 641	1 097	1 004	800	15 154
	без других чланова	3 926	-	1 641	942	836	507	12 365
	са другим члановима	616	-	-	155	168	293	2 789
	Домаћинства са једном породицом	4 096	-	1 641	1 097	921	437	12 600
	без других чланова	3 528	-	1 641	942	753	192	10 148
	са другим члановима	568	-	-	155	168	245	2 452
	Домаћинства са двије и више породице	446	-	-	-	83	363	2 554
	без других чланова	398	-	-	-	83	315	2 217
	са другим члановима	48	-	-	-	-	48	337

3. Домаћинства према броју чланова и типу, градови / општине

(наставак)

Територија	Домаћинства према типу	УКУПНО	Број чланова					Укупан број чланова домаћинства
			један члан	два члана	три члана	четири члана	пет и више чланова	
Сребреница	Укупно	3 792	874	858	656	652	752	11 695
	Непородична домаћинства	1 031	874	100	23	11	23	1 346
	самачка	874	874	-	-	-	-	874
	вишечлана	157	-	100	23	11	23	472
	Породична домаћинства	2 761	-	758	633	641	729	10 349
	без других чланова	2 125	-	758	468	486	413	7 347
	са другим члановима	636	-	-	165	155	316	3 002
	Домаћинства са једном породицом	2 317	-	758	633	572	354	7 609
	без других чланова	1 791	-	758	468	417	148	5 373
	са другим члановима	526	-	-	165	155	206	2 236
	Домаћинства са двије и више породице	444	-	-	-	69	375	2 740
	без других чланова	334	-	-	-	69	265	1 974
	са другим члановима	110	-	-	-	-	110	766
	Теслић	Укупно	13 255	3 060	3 602	2 559	2 147	1 887
Непородична домаћинства		3 377	3 060	174	55	50	38	3 990
самачка		3 060	3 060	-	-	-	-	3 060
вишечлана		317	-	174	55	50	38	930
Породична домаћинства		9 878	-	3 428	2 504	2 097	1 849	33 217
без других чланова		8 674	-	3 428	2 203	1 766	1 277	27 789
са другим члановима		1 204	-	-	301	331	572	5 428
Домаћинства са једном породицом		8 836	-	3 428	2 504	1 913	991	27 256
без других чланова		7 716	-	3 428	2 203	1 582	503	22 418
са другим члановима		1 120	-	-	301	331	488	4 838
Домаћинства са двије и више породице		1 042	-	-	-	184	858	5 961
без других чланова		958	-	-	-	184	774	5 371
са другим члановима		84	-	-	-	-	84	590
Требиње		Укупно	9 394	1 848	2 317	1 871	1 765	1 593
	Непородична домаћинства	2 079	1 848	186	21	17	7	2 390
	самачка	1 848	1 848	-	-	-	-	1 848
	вишечлана	231	-	186	21	17	7	542
	Породична домаћинства	7 315	-	2 131	1 850	1 748	1 586	25 706
	без других чланова	6 273	-	2 131	1 609	1 477	1 056	20 974
	са другим члановима	1 042	-	-	241	271	530	4 732
	Домаћинства са једном породицом	6 553	-	2 131	1 850	1 638	934	21 288
	без других чланова	5 566	-	2 131	1 609	1 367	459	16 940
	са другим члановима	987	-	-	241	271	475	4 348
	Домаћинства са двије и више породице	762	-	-	-	110	652	4 418
	без других чланова	707	-	-	-	110	597	4 034
	са другим члановима	55	-	-	-	-	55	384

3. Домаћинства према броју чланова и типу, градови / општине

(наставак)

Територија	Домаћинства према типу	УКУПНО	Број чланова					Укупан број чланова домаћинства
			један члан	два члана	три члана	четири члана	пет и више чланова	
Трново	Укупно	800	223	250	143	110	74	1 983
	Непородична домаћинства	243	223	17	3	-	-	266
	самачка	223	223	-	-	-	-	223
	вишечлана	20	-	17	3	-	-	43
	Породична домаћинства	557	-	233	140	110	74	1 717
	без других чланова	486	-	233	121	87	45	1 417
	са другим члановима	71	-	-	19	23	29	300
	Домаћинства са једном породицом	533	-	233	140	103	57	1 591
	без других чланова	462	-	233	121	80	28	1 291
	са другим члановима	71	-	-	19	23	29	300
	Домаћинства са двије и више породице	24	-	-	-	7	17	126
	без других чланова	24	-	-	-	7	17	126
	са другим члановима	-	-	-	-	-	-	-
Угљевик	Укупно	4 867	1 019	1 118	821	932	977	15 118
	Непородична домаћинства	1 100	1 019	67	7	5	2	1 204
	самачка	1 019	1 019	-	-	-	-	1 019
	вишечлана	81	-	67	7	5	2	185
	Породична домаћинства	3 767	-	1 051	814	927	975	13 914
	без других чланова	3 137	-	1 051	681	780	625	10 974
	са другим члановима	630	-	-	133	147	350	2 940
	Домаћинства са једном породицом	3 171	-	1 051	814	848	458	10 362
	без других чланова	2 600	-	1 051	681	701	167	7 817
	са другим члановима	571	-	-	133	147	291	2 545
	Домаћинства са двије и више породице	596	-	-	-	79	517	3 552
	без других чланова	537	-	-	-	79	458	3 157
	са другим члановима	59	-	-	-	-	59	395
Фоча	Укупно	6 544	1 635	1 877	1 263	1 115	654	17 203
	Непородична домаћинства	1 823	1 635	144	30	6	8	2 080
	самачка	1 635	1 635	-	-	-	-	1 635
	вишечлана	188	-	144	30	6	8	445
	Породична домаћинства	4 721	-	1 733	1 233	1 109	646	15 123
	без других чланова	4 227	-	1 733	1 078	974	442	12 996
	са другим члановима	494	-	-	155	135	204	2 127
	Домаћинства са једном породицом	4 432	-	1 733	1 233	1 036	430	13 553
	без других чланова	3 961	-	1 733	1 078	901	249	11 583
	са другим члановима	471	-	-	155	135	181	1 970
	Домаћинства са двије и више породице	289	-	-	-	73	216	1 570
	без других чланова	266	-	-	-	73	193	1 413
	са другим члановима	23	-	-	-	-	23	157

3. Домаћинства према броју чланова и типу, градови / општине

(наставак)

Територија	Домаћинства према типу	УКУПНО	Број чланова					Укупан број чланова домаћинства
			један члан	два члана	три члана	четири члана	пет и више чланова	
Хан Пијесак	Укупно	1 390	389	439	249	194	119	3 445
	Непородична домаћинства	420	389	27	4	-	-	455
	самачка	389	389	-	-	-	-	389
	вишечлана	31	-	27	4	-	-	66
	Породична домаћинства	970	-	412	245	194	119	2 990
	без других чланова	860	-	412	214	163	71	2 516
	са другим члановима	110	-	-	31	31	48	474
	Домаћинства са једном породицом	917	-	412	245	179	81	2 702
	без других чланова	809	-	412	214	148	35	2 241
	са другим члановима	108	-	-	31	31	46	461
	Домаћинства са двије и више породице	53	-	-	-	15	38	288
	без других чланова	51	-	-	-	15	36	275
	са другим члановима	2	-	-	-	-	2	13
Чајниче	Укупно	1 662	395	442	303	278	244	4 679
	Непородична домаћинства	458	395	46	8	4	5	554
	самачка	395	395	-	-	-	-	395
	вишечлана	63	-	46	8	4	5	159
	Породична домаћинства	1 204	-	396	295	274	239	4 125
	без других чланова	1 034	-	396	256	229	153	3 336
	са другим члановима	170	-	-	39	45	86	789
	Домаћинства са једном породицом	1 104	-	396	295	266	147	3 513
	без других чланова	951	-	396	256	221	78	2 852
	са другим члановима	153	-	-	39	45	69	661
	Домаћинства са двије и више породице	100	-	-	-	8	92	612
	без других чланова	83	-	-	-	8	75	484
	са другим члановима	17	-	-	-	-	17	128
Челинац	Укупно	5 009	951	1 260	985	964	849	15 114
	Непородична домаћинства	1 049	951	53	18	14	13	1 240
	самачка	951	951	-	-	-	-	951
	вишечлана	98	-	53	18	14	13	289
	Породична домаћинства	3 960	-	1 207	967	950	836	13 874
	без других чланова	3 518	-	1 207	872	837	602	11 830
	са другим члановима	442	-	-	95	113	234	2 044
	Домаћинства са једном породицом	3 525	-	1 207	967	890	461	11 332
	без других чланова	3 112	-	1 207	872	777	256	9 486
	са другим члановима	413	-	-	95	113	205	1 846
	Домаћинства са двије и више породице	435	-	-	-	60	375	2 542
	без других чланова	406	-	-	-	60	346	2 344
	са другим члановима	29	-	-	-	-	29	198

3. Домаћинства према броју чланова и типу, градови / општине

(наставак)

Територија	Домаћинства према типу	УКУПНО	Број чланова					Укупан број чланова домаћинства
			један члан	два члана	три члана	четири члана	пет и више чланова	
Шамац	Укупно	5 609	1 406	1 408	971	823	1 001	16 301
	Непородична домаћинства	1 555	1 406	113	20	5	11	1 800
	самачка	1 406	1 406	-	-	-	-	1 406
	вишечлана	149	-	113	20	5	11	394
	Породична домаћинства	4 054	-	1 295	951	818	990	14 501
	без других чланова	3 308	-	1 295	765	643	605	10 987
	са другим члановима	746	-	-	186	175	385	3 514
	Домаћинства са једном породицом	3 436	-	1 295	951	730	460	10 820
	без других чланова	2 775	-	1 295	765	555	160	7 930
	са другим члановима	661	-	-	186	175	300	2 890
	Домаћинства са двије и више породице	618	-	-	-	88	530	3 681
	без других чланова	533	-	-	-	88	445	3 057
	са другим члановима	85	-	-	-	-	85	624
	Шековићи	Укупно	2 517	708	783	418	379	229
Непородична домаћинства		782	708	54	10	5	5	898
самачка		708	708	-	-	-	-	708
вишечлана		74	-	54	10	5	5	190
Породична домаћинства		1 735	-	729	408	374	224	5 419
без других чланова		1 577	-	729	357	331	160	4 735
са другим члановима		158	-	-	51	43	64	684
Домаћинства са једном породицом		1 635	-	729	408	354	144	4 856
без других чланова		1 489	-	729	357	311	92	4 253
са другим члановима		146	-	-	51	43	52	603
Домаћинства са двије и више породице		100	-	-	-	20	80	563
без других чланова		88	-	-	-	20	68	482
са другим члановима		12	-	-	-	-	12	81
Шипово		Укупно	3 665	839	1 059	696	620	451
	Непородична домаћинства	935	839	56	15	11	14	1 114
	самачка	839	839	-	-	-	-	839
	вишечлана	96	-	56	15	11	14	275
	Породична домаћинства	2 730	-	1 003	681	609	437	8 854
	без других чланова	2 473	-	1 003	601	546	323	7 754
	са другим члановима	257	-	-	80	63	114	1 100
	Домаћинства са једном породицом	2 563	-	1 003	681	580	299	7 913
	без других чланова	2 320	-	1 003	601	517	199	6 901
	са другим члановима	243	-	-	80	63	100	1 012
	Домаћинства са двије и више породице	167	-	-	-	29	138	941
	без других чланова	153	-	-	-	29	124	853
	са другим члановима	14	-	-	-	-	14	88

4. Породице према типу и броју чланова, градови / општине

Територија	УКУПНО	Тип породице					
		брачни пар без дјеце	ванбрачни пар без дјеце	брачни пар са дјецом	ванбрачни пар са дјецом	мајка са дјецом	отац са дјецом
<b>РЕПУБЛИКА СРПСКА</b>							
Број породица	342 213	99 073	4 064	170 894	4 706	50 620	12 856
Број чланова	1 004 982	198 146	8 128	631 715	17 014	119 548	30 431
<b>Бања Лука</b>							
Број породица	53 055	13 338	939	27 633	924	8 377	1 844
Број чланова	156 133	26 676	1 878	100 562	3 237	19 500	4 280
<b>Берковићи</b>							
Број породица	573	188	2	294	-	68	21
Број чланова	1 743	376	4	1 156	-	159	48
<b>Бијељина</b>							
Број породица	30 718	8 783	357	15 625	616	4 134	1 203
Број чланова	90 477	17 566	714	57 450	2 255	9 624	2 868
<b>Билећа</b>							
Број породица	2 935	671	5	1 705	5	461	88
Број чланова	9 357	1 342	10	6 654	18	1 114	219
<b>Братунац</b>							
Број породица	5 362	1 385	41	2 769	58	878	231
Број чланова	16 118	2 770	82	10 378	218	2 110	560
<b>Брод</b>							
Број породица	4 505	1 306	73	2 242	55	660	169
Број чланова	13 308	2 612	146	8 335	197	1 613	405
<b>Вишеград</b>							
Број породица	2 895	913	31	1 339	19	451	142
Број чланова	8 266	1 826	62	4 900	73	1 074	331
<b>Власеница</b>							
Број породица	3 132	857	41	1 490	83	527	134
Број чланова	9 275	1 714	82	5 576	305	1 284	314
<b>Вукосавље</b>							
Број породица	1 282	406	14	627	14	167	54
Број чланова	3 760	812	28	2 341	54	385	140
<b>Гацко</b>							
Број породица	2 398	576	6	1 371	3	343	99
Број чланова	7 591	1 152	12	5 330	10	836	251
<b>Градишка</b>							
Број породица	14 575	4 482	206	7 145	217	1 994	531
Број чланова	42 390	8 964	412	26 323	780	4 665	1 246
<b>Дервента</b>							
Број породица	7 639	2 488	99	3 652	75	1 060	265
Број чланова	22 011	4 976	198	13 463	253	2 499	622
<b>Добој</b>							
Број породица	20 425	6 448	261	9 783	193	3 062	678
Број чланова	58 408	12 896	522	35 589	694	7 145	1 562
<b>Доњи Жабар</b>							
Број породица	1 050	319	10	550	4	128	39
Број чланова	3 160	638	20	2 095	14	302	91
<b>Зворник</b>							
Број породица	15 933	4 594	102	8 230	157	2 194	656
Број чланова	47 685	9 188	204	30 875	574	5 283	1 561
<b>Источна Илиџа</b>							
Број породица	4 193	1 036	35	2 236	32	691	163
Број чланова	12 444	2 072	70	8 210	120	1 588	384

4. Породице према типу и броју чланова, градови / општине

(наставак)

Територија	УКУПНО	Тип породице					
		брачни пар без дјеце	ванбрачни пар без дјеце	брачни пар са дјецом	ванбрачни пар са дјецом	мајка са дјецом	отац са дјецом
<b>Источни Дрвар</b>							
Број породица	11	4	-	3	-	-	4
Број чланова	27	8	-	10	-	-	9
<b>Источни Мостар</b>							
Број породица	65	18	1	29	-	11	6
Број чланова	191	36	2	106	-	32	15
<b>Источни Стари Град</b>							
Број породица	327	110	2	141	2	58	14
Број чланова	901	220	4	512	7	129	29
<b>Источно Ново Сарајево</b>							
Број породица	3 025	767	33	1 540	23	546	116
Број чланова	8 883	1 534	66	5 625	85	1 287	286
<b>Језеро</b>							
Број породица	291	80	1	158	1	36	15
Број чланова	881	160	2	591	5	87	36
<b>Калиновик</b>							
Број породица	541	177	3	247	4	92	18
Број чланова	1 575	354	6	935	14	223	43
<b>Кнежево</b>							
Број породица	2 746	863	19	1 316	17	449	82
Број чланова	8 059	1 726	38	4 967	67	1 074	187
<b>Козарска Дубица</b>							
Број породица	6 168	1 902	108	2 822	147	929	260
Број чланова	17 415	3 804	216	10 168	528	2 099	600
<b>Костајница</b>							
Број породица	1 679	524	32	746	49	234	94
Број чланова	4 744	1 048	64	2 679	181	552	220
<b>Котор Варош</b>							
Број породица	5 182	1 347	33	2 736	24	860	182
Број чланова	16 111	2 694	66	10 608	86	2 199	458
<b>Крупа На Уни</b>							
Број породица	427	127	8	215	2	57	18
Број чланова	1 272	254	16	820	6	137	39
<b>Купрес</b>							
Број породица	85	41	-	32	-	9	3
Број чланова	221	82	-	115	-	18	6
<b>Лакташи</b>							
Број породица	10 054	2 729	142	5 466	133	1 250	334
Број чланова	30 201	5 458	284	20 234	495	2 940	790
<b>Лопаре</b>							
Број породица	4 229	1 324	23	2 111	32	523	216
Број чланова	12 392	2 648	46	7 833	123	1 231	511
<b>Љубиње</b>							
Број породица	953	253	3	537	-	138	22
Број чланова	2 899	506	6	2 018	-	321	48
<b>Милићи</b>							
Број породица	3 000	782	25	1 571	38	431	153
Број чланова	9 073	1 564	50	5 910	141	1 032	376
<b>Модрича</b>							
Број породица	7 136	2 321	105	3 461	74	906	269
Број чланова	20 693	4 642	210	12 808	269	2 127	637

4. Породице према типу и броју чланова, градови / општине

(наставак)

Територија	УКУПНО	Тип породице					
		брачни пар без дјеце	ванбрачни пар без дјеце	брачни пар са дјецом	ванбрачни пар са дјецом	мајка са дјецом	отац са дјецом
Мркоњић Град							
Број породица	4 691	1 566	38	2 188	36	735	128
Број чланова	13 465	3 132	76	8 078	135	1 744	300
Невесиње							
Број породица	3 495	848	8	1 948	3	548	140
Број чланова	10 858	1 696	16	7 492	17	1 298	339
Нови Град							
Број породица	7 477	2 337	123	3 441	179	1 067	330
Број чланова	21 430	4 674	246	12 560	644	2 525	781
Ново Горажде							
Број породица	815	257	7	397	2	102	50
Број чланова	2 373	514	14	1 463	6	252	124
Осмаци							
Број породица	1 657	523	9	808	18	236	63
Број чланова	4 932	1 046	18	3 041	63	599	165
Оштра Лука							
Број породица	725	201	10	362	24	110	18
Број чланова	2 225	402	20	1 399	94	272	38
Пале							
Број породица	5 875	1 450	58	3 133	46	978	210
Број чланова	17 609	2 900	116	11 628	163	2 299	503
Пелагићево							
Број породица	1 226	507	13	471	18	152	65
Број чланова	3 388	1 014	26	1 771	70	358	149
Петровац							
Број породица	101	30	3	43	2	18	5
Број чланова	286	60	6	160	6	41	13
Петрово							
Број породица	1 904	683	32	853	4	268	64
Број чланова	5 257	1 366	64	3 055	15	610	147
Приједор							
Број породица	23 676	6 937	358	10 945	625	3 750	1 061
Број чланова	68 429	13 874	716	40 085	2 272	8 953	2 529
Прњавор							
Број породица	10 098	3 359	91	4 796	99	1 431	322
Број чланова	29 212	6 718	182	17 784	359	3 420	749
Рибник							
Број породица	1 700	600	19	760	14	249	58
Број чланова	4 883	1 200	38	2 882	47	574	142
Рогатица							
Број породица	2 985	930	27	1 472	23	418	115
Број чланова	8 732	1 860	54	5 473	85	988	272
Рудо							
Број породица	2 231	790	10	1 066	20	267	78
Број чланова	6 465	1 580	20	3 966	72	634	193
Соколац							
Број породица	3 404	999	45	1 660	77	485	138
Број чланова	9 966	1 998	90	6 138	279	1 131	330
Србац							
Број породица	5 006	1 591	73	2 419	62	661	200
Број чланова	14 497	3 182	146	8 945	229	1 519	476



4. Породице према типу и броју чланова, градови / општине

(наставка)

Територија	УКУПНО	Тип породице					
		брачни пар без дјеце	ванбрачни пар без дјеце	брачни пар са дјецом	ванбрачни пар са дјецом	мајка са дјецом	отац са дјецом
<b>Сребреница</b>							
Број породица	3 261	895	28	1 532	32	600	174
Број чланова	9 610	1 790	56	5 759	116	1 478	411
<b>Теслић</b>							
Број породица	10 975	3 382	102	5 204	74	1 906	307
Број чланова	31 889	6 764	204	19 288	273	4 629	731
<b>Требиње</b>							
Број породица	8 113	2 068	18	4 474	22	1 259	272
Број чланова	24 621	4 136	36	16 755	81	2 955	658
<b>Трново</b>							
Број породица	581	175	2	253	9	113	29
Број чланова	1 643	350	4	928	36	259	66
<b>Угљевик</b>							
Број породица	4 406	1 343	31	2 353	43	466	170
Број чланова	13 225	2 686	62	8 821	151	1 092	413
<b>Фоча</b>							
Број породица	5 019	1 484	41	2 485	36	764	209
Број чланова	14 602	2 968	82	9 151	124	1 780	497
<b>Хан Пијесак</b>							
Број породица	1 024	330	25	419	61	149	40
Број чланова	2 876	660	50	1 513	228	333	92
<b>Чајниче</b>							
Број породица	1 312	361	7	676	10	201	57
Број чланова	3 944	722	14	2 557	36	476	139
<b>Челинац</b>							
Број породица	4 411	1 221	37	2 349	52	647	105
Број чланова	13 405	2 442	74	8 884	188	1 572	245
<b>Шамац</b>							
Број породица	4 717	1 535	49	2 291	47	641	154
Број чланова	13 654	3 070	98	8 451	171	1 499	365
<b>Шековићи</b>							
Број породица	1 839	594	24	782	58	302	79
Број чланова	5 250	1 188	48	2 914	212	704	184
<b>Шипово</b>							
Број породица	2 900	918	16	1 492	9	373	92
Број чланова	8 592	1 836	32	5 598	33	885	208











ПОПИС СТАНОВНИШТВА, ДОМАЋИНСТАВА И СТАНОВА У БИХ 2013.  
УПИТНИК ЗА ДОМАЋИНСТВО И СТАН (П-2)

Сви подаци из овог обрасца  
су тајни и користе се  
само у статистичке сврхе.

Латиница	Ћирилица	ОБРАЗАЦ	ЕНТИТЕТ/БД БиХ	ОПШТИНА	ПОПИСНИ КРУГ	СТАН	ДОМАЋИНСТВО	ЗГРАДА
<input checked="" type="checkbox"/> 1)	<input checked="" type="checkbox"/> 2)	2	<input type="checkbox"/>	<input type="checkbox"/>	<input type="checkbox"/>	<input type="checkbox"/>	<input type="checkbox"/>	<input type="checkbox"/>
Улица								
<input type="checkbox"/>								
Кућни број	<input type="checkbox"/>	Додатак	<input type="checkbox"/>	Улаз	<input type="checkbox"/>	Број стана	<input type="checkbox"/>	ИД - број
<input type="checkbox"/>	<input type="checkbox"/>	<input type="checkbox"/>	<input type="checkbox"/>	<input type="checkbox"/>	<input type="checkbox"/>	<input type="checkbox"/>	<input type="checkbox"/>	<input type="checkbox"/>
<b>ПОДАЦИ О ЈЕДИНИЦИ ЗА СТАНОВАЊЕ</b>								
<b>1. ВРСТА ЈЕДИНИЦЕ ЗА СТАНОВАЊЕ</b>			<b>2. ВРСТА КОЛЕКТИВНОГ СТАНА</b>					
Стан (у згради/кући) <input checked="" type="checkbox"/> 1) → Питање 3.			Студентски или ђачки дом, интернат и сл. <input checked="" type="checkbox"/> 1)					
Колективни (институционални) стан <input checked="" type="checkbox"/> 2) → Питање 2.			Здравствене и установе за социјалну заштиту <input checked="" type="checkbox"/> 2)					
Насељен пословни простор <input checked="" type="checkbox"/> 3)			Вјерске установе <input checked="" type="checkbox"/> 3)					
Друга јединица становања (шатор, вагон, колиба, гаража, шупа и сл.) <input checked="" type="checkbox"/> 4)			Објекти за смјештај расељених и избјеглих лица <input checked="" type="checkbox"/> 4)					
Бескућништво <input checked="" type="checkbox"/> 5)			Хотели <input checked="" type="checkbox"/> 5)					
			Остале установе <input checked="" type="checkbox"/> 6)					
			Прећи на питања - Подаци о домаћинству					
			Прећи на питања - Подаци о домаћинству					
<b>3. КОРИШЋЕЊЕ СТАНА</b>			<b>4. СПРАТ НА КОМЕ СЕ НАЛАЗИ СТАН</b>					
Само за становање <input checked="" type="checkbox"/> 1)			За коришћење у вријеме сезонских радова у пољопривреди <input checked="" type="checkbox"/> 5)					
За становање и обављање дјелатности <input checked="" type="checkbox"/> 2)			Други стан који домаћинство користи и који се налази у истом објекту <input checked="" type="checkbox"/> 6)					
Само за обављање дјелатности <input checked="" type="checkbox"/> 3)			Користи се од стране привремено присутног лица <input checked="" type="checkbox"/> 7)					
За одмор и рекреацију <input checked="" type="checkbox"/> 4)			Празан стан <input checked="" type="checkbox"/> 8)					
			Изнајмљивање туристима <input checked="" type="checkbox"/> 1)					
			Остале дјелатности <input checked="" type="checkbox"/> 2)					
			Проземни спрат <input checked="" type="checkbox"/> 1)					
			У кућице за спрат, уписати спрат на коме је најнижи ниво.					
5. ПОВРШИНА СТАНА (m <sup>2</sup> ) <input type="checkbox"/>			6. УКУПАН БРОЈ СОБА У СТАНУ (СА ПОВРШИНОМ ОД 4 m <sup>2</sup> И ВИШЕ) <input type="checkbox"/>					
7. КУХИЊА			8. КУПАТИЛО			9. ТООЛЕТ/WC (ЗАСЕБАН И/ИЛИ СА КУПАТИЛОМ)		
Има <input checked="" type="checkbox"/> 1) → Уписати површину кухиње у m <sup>2</sup> <input type="checkbox"/>			Има <input checked="" type="checkbox"/> 1)			Са воденим испирањем <input checked="" type="checkbox"/> 1)		
Нема кухиње (припрема хране се обавља у другој просторији) <input checked="" type="checkbox"/> 2)			Нема <input checked="" type="checkbox"/> 2)			Нема тоалета/WC-а у стану <input checked="" type="checkbox"/> 3)		
						Без водног испирања <input checked="" type="checkbox"/> 2)		
<b>10. ВОДА У СТАНУ</b>			<b>11. ОДВОД ОТПАДНЕ ВОДЕ (КАНАЛИЗАЦИЈА)</b>			<b>12. ЕЛЕКТРИЧНА ЕНЕРГИЈА</b>		
Има, из цијевни јавне водоводне мреже <input checked="" type="checkbox"/> 1)			Има, из цијевни јавне водоводне мреже <input checked="" type="checkbox"/> 1)			Има <input checked="" type="checkbox"/> 1)		
Има, из цијевни прикључених на сепски или мјесни водовод <input checked="" type="checkbox"/> 2)			Има, из цијевни прикључених на сепски или мјесни водовод <input checked="" type="checkbox"/> 2)			Има инсталацију, али није прикључена <input checked="" type="checkbox"/> 2)		
Има, из цијевни прикључених на властиту хидрофор <input checked="" type="checkbox"/> 3)			Има, из цијевни прикључених на властиту хидрофор <input checked="" type="checkbox"/> 3)			Нема <input checked="" type="checkbox"/> 3)		
			Има инсталацију за воду, али нису у функцији <input checked="" type="checkbox"/> 4)			Има <input checked="" type="checkbox"/> 1)		
			Нема водоводне инсталације <input checked="" type="checkbox"/> 5)			Има инсталацију, али није прикључена <input checked="" type="checkbox"/> 2)		
			Отпадна вода се излива у цијевни прикључене на јавну канализацију <input checked="" type="checkbox"/> 1)			Има <input checked="" type="checkbox"/> 1)		
			Отпадна вода се излива у цијевни прикључене на затворену септичку јаму <input checked="" type="checkbox"/> 2)			Има инсталацију, али није прикључена <input checked="" type="checkbox"/> 2)		
			Отпадна вода се излива у цијевни прикључене на затворену септичку јаму са преливом <input checked="" type="checkbox"/> 3)			Нема <input checked="" type="checkbox"/> 3)		
			Друга рјешења (отпадна вода се излива у отворени канал, ријеку, бразду и сл.) <input checked="" type="checkbox"/> 4)			Има <input checked="" type="checkbox"/> 1)		
			Нема никакву инсталацију за одвод отпадне воде <input checked="" type="checkbox"/> 5)			Има инсталацију, али није прикључена <input checked="" type="checkbox"/> 2)		
						Нема <input checked="" type="checkbox"/> 3)		
<b>13. ПРИРОДНИ ГАС</b>			<b>14. ЦЕНТРАЛНО ГРИЈАЊЕ</b>			<b>15. ТИП ЗГРАДЕ/КУЋЕ У КОЈОЈ СЕ НАЛАЗИ СТАН</b>		
Има <input checked="" type="checkbox"/> 1)			Има <input checked="" type="checkbox"/> 1)			Стамбена зграда/кућа са једним станом <input checked="" type="checkbox"/> 1)		
Има инсталацију, али није прикључена <input checked="" type="checkbox"/> 2)			Има инсталацију, али није прикључена <input checked="" type="checkbox"/> 2)			Стамбена зграда/кућа са два стана <input checked="" type="checkbox"/> 2)		
Нема <input checked="" type="checkbox"/> 3)			Нема <input checked="" type="checkbox"/> 3)			Стамбена зграда са три и више станова <input checked="" type="checkbox"/> 4)		
Има <input checked="" type="checkbox"/> 1)			Има <input checked="" type="checkbox"/> 1)			Стамбена зграда/кућа у низу (са најмање три припојена стана од којих сваки има свој улаз) <input checked="" type="checkbox"/> 3)		
Има инсталацију, али није прикључена <input checked="" type="checkbox"/> 2)			Има инсталацију, али није прикључена <input checked="" type="checkbox"/> 2)			Претежно нестамбена зграда <input checked="" type="checkbox"/> 5)		
Нема <input checked="" type="checkbox"/> 3)			Нема <input checked="" type="checkbox"/> 3)			16. ГОДИНА ИЗГРАДЊЕ ЗГРАДЕ/КУЋЕ (ЗА ЗГРАДЕ ИЗГРАЂЕНЕ 1900 И ПРИЈЕ УПИСАТИ „1900“) <input type="checkbox"/>		
<b>17. СПРАТНОСТ ЗГРАДЕ/КУЋЕ</b>			<b>18. МАТЕРИЈАЛ ОД КОГА ЈЕ ИЗГРАЂЕН НОСЕЋИ СИСТЕМ ЗГРАДЕ/КУЋЕ</b>					
П (само приземље, високо или ниско) <input checked="" type="checkbox"/> 1)			Армирани бетон, челик <input checked="" type="checkbox"/> 1)					
П + 1 (приземље и један спрат) <input checked="" type="checkbox"/> 2)			Олека, камен, бетон <input checked="" type="checkbox"/> 2)					
П + 2 <input checked="" type="checkbox"/> 3)			Дрво, слаби материјали <input checked="" type="checkbox"/> 3)					
П + 3 <input checked="" type="checkbox"/> 4)								
П + 4 <input checked="" type="checkbox"/> 5)								
П + 5 до П + 9 <input checked="" type="checkbox"/> 6)								
П + 10 до П + 19 <input checked="" type="checkbox"/> 7)								
П + 20 и више <input checked="" type="checkbox"/> 8)								
<b>19. МАТЕРИЈАЛ ОД КОГА ЈЕ НАПРАВЉЕН КРОВНИ ПОКРИВАЧ ЗГРАДЕ/КУЋЕ</b>			<b>20. ЛИФТ У ЗГРАДИ/КУЋИ</b>					
Олека (глинени циријел и сл.) <input checked="" type="checkbox"/> 1)			Има <input checked="" type="checkbox"/> 1)					
Бетон (бетонски циријел, равни бетонски кровови и сл.) <input checked="" type="checkbox"/> 2)			Нема <input checked="" type="checkbox"/> 2)					
Лимови (профилисани, у облику циријела, равни и сл.) <input checked="" type="checkbox"/> 3)								
Влажно-цементни (таласасте и равне плоче) <input checked="" type="checkbox"/> 4)								
Битумен, тепола <input checked="" type="checkbox"/> 5)								
Од природних материјала (дрво, камен, сплама ...) <input checked="" type="checkbox"/> 6)								
Остало <input checked="" type="checkbox"/> 7)								
<b>21. ПРИСТУПНОСТ ДО УЛАЗА У ЗГРАДУ/КУЋУ</b>								
Пристап без степеница или рампе <input checked="" type="checkbox"/> 1)			Пристап са степеницама и рампом <input checked="" type="checkbox"/> 3)					
Пристап само са степеницама <input checked="" type="checkbox"/> 2)			Пристап са степеницама и лифтом за инвалиде <input checked="" type="checkbox"/> 4)					
<b>22. СТАЊЕ У КОМЕ СЕ ЗГРАДА/КУЋА НАЛАЗИ</b>			Није потребна поправка <input checked="" type="checkbox"/> 1)			Потребна је поправка <input checked="" type="checkbox"/> 2)		
						Није могуће поправити <input checked="" type="checkbox"/> 3)		



СПИСАК ЛИЦА

Редни број лица	Име и презиме	Име јединог родитеља	Име супруге/супруга партнера/партнера	Лице је		Тип односа према носоцима домаћинства		Редни број породице	Полови члана у породици	Редни број породице	Редни број породице
				члан домаћинства	Привремено присутно	Однос	Шифра				
(а)	1	2	3	4	5	6	7	8	9	10	
1				X	X						
2				X	X						
3				X	X						
4				X	X						
5				X	X						
6				X	X						
7				X	X						
8				X	X						
9				X	X						
0				X	X						
1				X	X						
2				X	X						
3				X	X						
4				X	X						
5				X	X						
6				X	X						
7				X	X						
8				X	X						
9				X	X						
0				X	X						

**Копона 10 - разлог одсуства/присуства**  
 За чланове домаћинства који су привремено одсутни из мјеста сталног становања уписати шифру разлога одсуства, водити рачуна о томе да ли се одсутно лице налази у Босни и Херцеговини или у иностранству. За чланове домаћинства који су присутни у мјесту сталног становања у колону 10 не треба уписивати ништа.  
 За лица привремено присутна у мјесту пописа, уписати шифру разлога присуства.

**Разлог одсуства/присуства - за лица која су у БиХ**  
 Рађ..... 1  
 Школзање..... 2  
 Породични разлог..... 3  
 Остали разлози (службени пут, лијечење и сл.)..... 4

**Разлог одсуства - за лица која су у иностранству**  
 На раду у иностранству од стране или домаћег послодавца или на самосталном раду..... 5  
 Упућено на рад у дипломатско - конзуларни и друга представништва, међународне организације и сл..... 6  
 Боравак у иностранству од члан домаћинства лица одсутног из разлога 5..... 7  
 Боравак у иностранству од члан домаћинства лица одсутног из разлога 6..... 8  
 Школзање..... 9  
 Остали разлози (у пословама, туристично или пословно путовање, стручно усавршавање и сл.)..... 10

ОДНОС ПРЕМА НОСИОЦИ ДОМАЋИНСТВА	ШИФРА	РЕДНИ БРОЈ ПОРОДИЦЕ	ШИФРА
Носилац домаћинства	1	Чланови прве породице	1
Супруга/супруг	2	Чланови друге породице	2
Партнер/партнер у неформалној заједници	3	Чланови треће породице	3
Педерасни/узвијено дијете/пастор/пасторка	4	Итд.	...
Мајка/отац	5	Лице не припада породици	0
Свекра/свекр/швак/швак	6		
Унук/ујак	7		
Снаха/дета	8		
Сестра/брат	9		
Остала родбина (ујак, стрица, стаци и сл.)	10		
Није у средству	11		
Није члан домаћинства/привремено присутно лице	12		
	88		

**Домаћинством** се сматра свако **породично лице** (вишелично домаћинство), тј. група од два или више лица која заједно заузимају своју сталовну јединицу или њен дио и саопштавају своју храну, а испуње и остале породичне обавезе. Чланови сваке групе могу укључивати своје припаднике у колони 10 или већу јеру. **Домаћинство** се одликује и свако лице које живи само (са **јединим домаћинством**). Тј. лице које живи само у посебној сталовној јединици или које заузема, као стана, посебно саопштење или своје у некој сталовној јединици, али ни са јединим сталовним те сталовне јединице заједнички не чини једно вишелично домаћинство.

**Породица** је заједница која се састоји од браћу или ванбраћу пара, или од родитеља (оба или једног) и њихове дјеце.

**Дијете** (биолошко, усвојено, пасторско) јесте лице које, без обзира на старост и на брачни статус, живи у домаћинству с једним или оба родитеља, под условом да нема брачно ванбрачног партнера или своје дијете у том домаћинству.

**Чланови домаћинства уписују се сљедећим редоследом**, прво се уписује носилац домаћинства (носилац домаћинства не може бити лице које је одсутно из иностранства), а затим чланови њихова једна породица (брачни друг и дијете, ако их има). Ако у домаћинству живи више једне породице, прво се уписују чланови једне породице, затим чланови друге једне породице итд.

Наскон њих се уписују сродници и неродници који се сматрају члановима домаћинства.

Наскон чланова домаћинства уписују се привремено присутна лица.

**Привремено присутно лице** је лице које има стално мјесто становања у другом насељу у БиХ или у иностранству (где има своје домаћинство), а које у мјесту пописа борава због рада, школзања или из неке друге разлога.

2.3

2.2 E F 1\_4