



РЕПУБЛИКА СРПСКА
РЕПУБЛИЧКИ ЗАВОД ЗА СТАТИСТИКУ
REPUBLIKA SRPSKA
INSTITUTE OF STATISTICS

ISSN 2490-2993

БОСНА И ХЕРЦЕГОВИНА
BOSNIA AND HERZEGOVINA

СРЕДЊЕ ОБРАЗОВАЊЕ
ШКОЛСКА 2016/2017. ГОДИНА

SECONDARY EDUCATION
SCHOOL YEAR 2016/2017

Број:
No: **16**

СТАТИСТИЧКИ БИЛТЕН
STATISTICAL BULLETIN

Бања Лука
Banja Luka

2017

НАЧЕЛНИК ОДЈЕЉЕЊА ЗА ИЗРАДУ ПУБЛИКАЦИОНИХ БАЗА ПОДАТАКА И СТАТИСТИЧКИХ ПУБЛИКАЦИЈА: Владан Сибиновић
HEAD OF DIVISION FOR CREATION OF PUBLICATION DATA BASES AND STATISTICAL PUBLICATIONS: Vldan Sibinović

ОДГОВАРА: Др Радмила Чичковић, директор
PERSON RESPONSIBLE: Radmila Ćiĉković, PhD, Director

ГЛАВНИ УРЕДНИК: Владан Сибиновић
EDITOR IN CHIEF: Vldan Sibinović

УРЕДНИК ИЗДАЊА: Богдана Радић
RELEASE EDITOR: Богдана Радић

РЕДАКЦИОНИ ОДБОР: Јелена Ђокић, Биљана Ђукић, Нада Малиновић, Богдана Радић
EDITORIAL BOARD: Jelena Đokić, Biljana Đukić, Nada Malinović, Bogdana Radić

РУКОПИС ПРИПРЕМИЛИ: Нена Чеко, Игор Радан и Радојка Гвозденац
PREPARED BY: Nena Ćeko, Igor Radan and Radojka Gvozdenac

ПРЕВОД: Јелена Кандић
TRANSLATION: Jelena Kandić

ДИЗАЈН: Александра Зеџ
DESIGN: Aleksandra Zec

ПРЕДГОВОР

У овом Билтену Републички завод за статистику објављује податке о редовним средњим школама, средњим школама за дјецу са посебним потребама, полазницима образовања одраслих и корисницима домова ученика и студената на почетку школске године.

Билтен се састоји из пет поглавља и то:

У првом поглављу дати су подаци о ученицима и наставницима редовних средњих школа и школа за дјецу са посебним потребама на почетку школске године, као и подаци о ученицима који су завршили школу према врсти средње школе, на крају школске године. Прво поглавље садржи серију од пет година.

Друго поглавље садржи детаљне податке о ученицима, наставницима, учењу страног језика, напуштању школе и напуштању школовања, опремљености средњих школа рачунарима према врсти средње школе, на почетку школске 2016/2017. године.

Треће поглавље односи се податке о средњим школама по општинама и градовима, на почетку школске 2016/2017. године.

У четвртом поглављу објављени су подаци о полазницима средњег образовања одраслих за школску 2016/2017. годину.

Пето поглавље односи се на кориснике домова ученика и студената за период 2012–2016. године.

Изражавамо захвалност свим сарадницима који су учествовали у прикупљању, контроли, обради, припреми статистичких података и методолошких објашњења, те у уређивању, превођењу и штампању овог Билтена.

Републички завод за статистику ће бити захвалан на свим примједбама и сугестијама које би могле да допринесу побољшању Билтена.

Др Радмила Чичковић
директор
Републичког завода за статистику

Radmila Čičković, PhD
Director General
Republika Srpska Institute of Statistics

FOREWORD

In this Bulletin, the Republika Srpska Institute of Statistics publishes data on regular secondary schools, secondary schools for children with special needs, attendees of education for adults and users of boarding homes for pupils and students, at the beginning of the school year.

The Bulletin consists of five chapters, as follows:

The first chapter provides data on pupils and teachers of regular secondary schools and schools for children with special needs, at the beginning of the school year, as well as data on pupils who completed school, by type of secondary school, at the end of the school year. This chapter provides a five-year series.

The second chapter provides detailed data on pupils, teachers, foreign language learning, pupils who abandoned school or discontinued schooling and number of computers in secondary schools, by type of secondary school, at the beginning of the school year 2016/2017.

The third chapter provides data on secondary schools, by municipality and city, at the beginning of the school year 2016/2017.

The fourth chapter provides data on attendees of secondary education for adults, referring to the school years 2016/2017.

The fifth chapter refers to users of boarding homes for pupils and students, for the period 2012 – 2016.

We would like to thank all those who participated in collecting, controlling, processing and preparing of statistical data and methodological explanations, as well as in editing, translating and printing of this Bulletin.

The Republika Srpska Institute of Statistics will highly appreciate any remarks and suggestions that could improve our next Bulletin.

САДРЖАЈ
CONTENTS

Страна
Page

Предговор Foreword	3
Методолошка објашњења Methodological explanations	6
1. СРЕДЊЕ ОБРАЗОВАЊЕ НА ПОЧЕТКУ ШКОЛСКЕ ГОДИНЕ SECONDARY EDUCATION AT THE BEGINNING OF THE SCHOOL YEAR	10
1.1. Одјељења и ученици средњих школа по полу и разредима на почетку школске године Secondary school classes and pupils by sex and grade at the beginning of the school year	10
1.2. Поновци у средњим школама по полу и разредима и на почетку школске године Repeaters in secondary schools by sex and grade at the beginning of the school year	11
1.3. Ученици са посебним потребама укључени у редовну наставу по полу и разредима на почетку школске године Pupils with special needs included in regular education programme by sex and grade at the beginning of the school year	11
1.4. Уписани ученици средњих школа према врсти школе на почетку школске године Secondary school enrolment by type of school at the beginning of the school year	11
1.5. Ученици средњих школа који су завршили школу према врсти школе на крају школске године Secondary school pupils who completed school, by type of school at the end of the school year	12
1.6. Наставници у средњим школама на почетку школске године Secondary school teachers at the beginning of the school year	12
2. СРЕДЊЕ ШКОЛЕ ПРЕМА ВРСТИ НА ПОЧЕТКУ ШКОЛСКЕ 2016/2017. ГОДИНЕ SECONDARY SCHOOLS BY TYPE AT THE BEGINNING OF THE SCHOOL YEAR 2016/2017	13
2.1. Одјељења и ученици средњих школа према врсти средње школе, полу и разредима на почетку школске 2016/2017. године Secondary school classes and pupils by type of secondary school, sex and grade at the beginning of the school year 2016/2017	13
2.2. Поновци у средњим школама по полу, разредима и врсти школе на почетку школске 2016/2017. године Repeaters in secondary schools by sex, grade and type of schools at the beginning of the school year 2016/2017	14
2.3. Ученици са посебним потребама укључени у редовну наставу по полу, разредима и врсти школе на почетку школске 2016/2017. године Pupils with special needs included in regular education programme by sex, grade and type of school at the beginning of the school year 2016/2017	14
2.4. Ученици средњих школа према врсти школе и називу страног језика на почетку школске 2016/2017. године Secondary school pupils by type of school and foreign language learned at the beginning of the school year 2016/2017	15
2.5. Ученици средњих школа који су завршили школу према нивоу ISCED-а, полу и години рођења у периоду од 26.09.2015. до 25.09.2016. године Secondary school pupils who completed school, by ISCED level, sex and year of birth, in the period between 26 th September 2015 and 25 th September 2016..	17
2.6. Ученици средњих школа који су завршили школу по полу и пољу образовања у периоду од 26.09.2015. до 25.09.2016. године Secondary school pupils who completed school, by sex and field of study, in the period between 26 th September 2015 and 25 th September 2016	18
2.7. Ученици средњих школа који су у периоду од 26.09.2015. до 25.09.2016. године промијенили школу према разлозима, разредима, полу и врсти средње школе Secondary school pupils who changed school in the period between 26 th September 2015 and 25 th September 2016, by reason, grade, sex and type of secondary school	19
2.8. Ученици средњих школа који су напустили школовање према разлозима, разредима, полу и врсти средње школе у периоду од 26.09.2015. до 25.09.2016. год. Secondary school pupils who discontinued schooling in the period between 26 th September 2015 and 25 th September 2016, by reason, grade, sex and type of secondary school	21
2.9. Ученици средњих школа по полу и години рођења на почетку школске 2016/2017. године Secondary school pupils by sex and year of birth at the beginning of the school year 2016/2017	23
2.10. Ученици гимназија (опште средње образовање) по полу и години рођења на почетку школске 2016/2017. године Grammar school pupils (general secondary education) by sex and year of birth at the beginning of the school year 2016/2017	24
2.11. Ученици стручних школа по полу и години рођења на почетку школске 2016/2017. године Vocational school pupils by sex and year of birth at the beginning of the school year 2016/2017	24
2.12. Ученици средњих школа по разредима, полу и пољу образовања на почетку школске 2016/2017. године Secondary school pupils by grade, sex and field of education at the beginning of the school year 2016/2017	25
2.13. Ученици школа за дјецу са посебним потребама по врсти програма на почетку школске 2016/2017. године Pupils of schools for children with special needs by type of programme at the beginning of the school year 2016/2017	26
2.14. Опремљеност средњих школа рачунарима према врсти средње школе на почетку школске 2016/2017. године Number of computers in secondary schools at the beginning of the school year 2016/2017	26
2.15. Наставници према врсти школе гдје предају, полу и врсти запослености на почетку школске 2016/2017. године Teachers by type of school where they teach, sex and type of employment at the beginning of the school year 2016/2017	27
2.16. Наставници средњих школа по полу, врсти школе и годинама старости на почетку школске 2016/2017. године Secondary school teachers by sex, type of school and age at the beginning of the school year 2016/2017	28

	Страна Page
2.17. Особље средњих школа (без наставника) према категорији, полу и врсти запослености на почетку школске 2016/2017. године <i>Secondary school staff (excluding teachers) by category, sex and type of employment at the beginning of the school year 2016/2017</i>	29
3. СРЕДЊЕ ШКОЛЕ ПО ОПШТИНАМА И ГРАДОВИМА НА ПОЧЕТКУ ШКОЛСКЕ 2016/2017. ГОДИНЕ <i>SECONDARY SCHOOLS BY MUNICIPALITY AND CITY AT THE BEGINNING OF THE SCHOOL YEAR 2016/2017</i>	31
3.1. Ученици средњих школа по општинама и градовима на почетку школске 2016/2017. године <i>Secondary school pupils by municipality and city at the beginning of the school year 2016/2017</i>	31
3.2. Ученици са посебним потребама по општинама и градовима укључени у редовну наставу на почетку школске 2016/2017. године <i>Pupils with special needs included in regular teaching programme at the beginning of the school year 2016/2017, by municipality and city</i>	40
3.3. Наставници средњих школа по општинама и градовима на почетку школске 2016/2017. године <i>Secondary school teachers by municipality and city at the beginning of the school year 2016/2017</i>	43
3.4. Наставници средњих школа по општинама и градовима, полу и годинама старости на почетку школске 2016/2017. године <i>Secondary school teachers by municipality and city, sex and age at the beginning of the school year 2016/2017</i>	46
4. ОБРАЗОВАЊЕ ОДРАСЛИХ НА ПОЧЕТКУ ШКОЛСКЕ ГОДИНЕ <i>EDUCATION FOR ADULTS AT THE BEGINNING OF THE SCHOOL YEAR</i>	49
4.1. Полазници школа за образовање одраслих по полу и разредима на почетку школске године <i>Attendees of schools of education for adults, by sex and grade, at the beginning of the school year</i>	49
4.2. Полазници школа за образовање одраслих по полу, разредима и години рођења на почетку школске 2016/2017. године <i>Attendees of schools of education for adults, by sex, grade and year of birth, at the beginning of the school year 2016/2017</i>	49
4.3. Полазници образовања одраслих по полу и пољима образовања на почетку школске 2016/2017. године <i>Attendees of education for adults by sex and field of study at the beginning of the school year 2016/2017</i>	50
4.4. Полазници образовања одраслих по полу, пољима образовања и разредима на почетку школске 2016/2017. године <i>Attendees of education for adults by sex, field of study and grade at the beginning of the school year 2016/2017</i>	50
4.5. Полазници који су завршили средње образовање одраслих према полу, у периоду од 26.09.2016. до 25.09.2017. <i>Attendees who completed secondary education for adults, in the period between 26th September 2016 and 25th September 2017, by sex</i>	50
4.6. Полазници који су завршили средње образовање одраслих према полу и години рођења у периоду од 26.09.2015. до 25.09.2016. <i>Attendees who completed secondary education for adults, in the period between 26th September 2015 and 25th September 2016, by sex and year of birth</i>	51
5. ДОМОВИ УЧЕНИКА И СТУДЕНТСКИ ДОМОВИ, 2012–2016. ГОДИНА <i>BOARDING HOMES FOR PUPILS AND STUDENTS, 2012-2016</i>	52
5.1. Домови ученика и студентски домови <i>Boarding homes for pupils and students.</i>	52
5.2. Ученици и студенти у домовима према врсти установе, школи коју похађају и општинама и градовима <i>Pupils and students in boarding homes by type of institutions, school attended and municipality and city</i>	52
5.3. Ученици и студенти према плаћању боравка у дому <i>Pupils and students by payment for the stay in boarding home</i>	53
5.4. Користан простор домова према врсти просторија, у m ² <i>Useful area of boarding homes by type of facilities, m²</i>	54
5.5. Број соба у домовима према врсти собе <i>Number of rooms in boarding homes by type of rooms</i>	54
5.6. Запослени у домовима ученика и студентским домовима <i>Employees in boarding homes for pupils and students</i>	54
Прилог 1 - Списак средњих школа у Републици Српској по општинама и градовима – стање на почетку 2016/2017. године Appendix 1 - List of secondary schools in Republika Srpska by municipality and city – state at the beginning of 2016/2017	55

МЕТОДОЛОШКА ОБЈАШЊЕЊА

Статистика образовања обухвата формално образовање и чини га скуп свих јавних и приватних образовних институција, дефинисаних према важећим законима. Циљ статистике образовања је да обезбиједи и презентује податке о стању, структури и развоју школа и одјељења, о структури и кретању ученика и наставника, о резултатима школовања и наставном кадру који проводи програм средњег образовања. Циљ средњег образовања је развијање и јачање знања, способности и вјештина потребних за рад у струци, стицање међународно упоредивих нивоа знања као и припрема за наставак школовања на високошколским установама.

Задачи статистике образовања остварују се прикупљањем, обрадом и публиковањем података који се прикупљају од свих средњих школа на подручју Републике Српске.

Од школске 2014/2015. године напуштен је метод прикупљања података за средње образовање путем штампаних упитника, а уведен је нови модел прикупљања података путем електронског упитника. Ово је било неопходно како би се методологија образовања ускладила са методологијом UNESCO-а, OECD-а и ЕУРОСТАТ-а као и ЕУ стандардима.

Статистичком активношћу су обухваћене све редовне средње школе, и јавне и приватне, школе за ученике са посебним потребама, као и школе за средње образовање одраслих, за које смо податке обезбиједили од Завода за образовање одраслих Републике Српске.

Средња школа попуњава податке посебно за сваку врсту школе у свом саставу. Наставници и остало особље као и опремљеност школе рачунарима приказани су код оне врсте школе која има највише ученика и која се сматра централном школом.

У овом Билтену приказани подаци нису у потпуности упоредиви са подацима објављеним у претходним Билтенима због преласка на нову методологију која је усаглашена са међународном методологијом.

У претходним билтенима, подаци о ученицима, наставницима и другим неопходним обиљежјима за средњу школу, приказани су на нивоу средње школе/ средњошколског центра, без обзира да ли је средња школа организована као стручна техничка, стручна, умјетничка школа или гимназија, док су у овом Билтену подаци приказани према врсти средње школе што је у складу са међународном методологијом и Законом о средњем образовању и васпитању.

Исто тако, у претходним Билтенима ученици су приказани према полу, струкама, разредима и трајању школовања. У овом Билтену, ученици су приказани по пољима образовања што је у складу са међународним стандардима.

METHODOLOGICAL EXPLANATIONS

Education statistics covers formal education, which consists of the set of all public and private educational institutions, defined in accordance with the laws in force. The objective of education statistics is to provide and present data on situation, structure and development of schools and classes, data on structure and mobility of pupils and teachers, data on results of education and teaching staff implementing the programme of secondary education. The aim of secondary education is to develop and improve knowledge, abilities and skills necessary for professional work, as well as gaining of internationally comparable levels of knowledge and preparation for further education at higher education institutions.

Tasks of education statistics are realised through the collection, processing and publishing of data collected from all secondary schools on the territory of Republika Srpska.

Since the school year 2014/2015, the method of data collection for secondary education through printed questionnaires has been abandoned and a new model of data collection has been introduced, namely, data are collected using an electronic questionnaire. This was necessary in order to align the methodology of education statistics with the methodologies of UNESCO, OECD and EUROSTAT, as well as with other EUROSTAT's standards.

This statistical activity covers all regular secondary schools, both public and private, schools for pupils with special needs, as well as schools of secondary education for adults, for which data were provided by the Institute of Adult Education of Republika Srpska.

Secondary schools fill in the data separately for each type of school in their composition. Data on teachers, other staff and number of computers are presented at the level of the school with the highest number of pupils, which is considered to be the central school.

Data presented in this Bulletin are not fully comparable with the data published in previous Bulletins, due to the shift to the new methodology, which complies with the international methodology.

In previous Bulletins, data on pupils and teachers and other required features for secondary schools were presented at the level of secondary schools/secondary school centres, regardless of the secondary school being organised as a vocational technical or arts school or as a grammar school, while this Bulletin provides data by type of secondary school, which complies with the international methodology and with the Law on Secondary Education and Upbringing.

In addition, in previous Bulletins, data on pupils were provided by sex, vocation, class and duration of schooling. On the other hand, this Bulletin provides data by field of study, which is in line with international standards.

Од 2014. године у примјени је и нова, ревидирана класификација образовања ISCED-2011, и ова класификација је друга класификација по важности у статистици образовања.

Објашњења неких појмова и обиљежја

Средња школа је установа за обављање дјелатности у области средњег образовања и васпитања. У зависности од врсте наставног плана и програма у складу са Законом о средњој школи у Републици Српској, средња школа може бити основана као **гимназија, стручна техничка, стручна, умјетничка, вјерска, школа за ученике са посебним потребама и школа за образовање одраслих.**

У **гимназији** се образују ученици општег, природно-математичког, друштвено-језичког и рачунарско-информатичког смјера. Школовање у гимназији траје четири године.

У **стручној техничкој школи** остварује се одговарајући општеобразовни, стручно-теоријски и практични програм у четворогодишњем трајању.

У **стручној школи** се образују ученици по струкама и занимањима за рад, у трајању од три године. За мање сложена занимања, образовање може да траје краће од три године.

У **умјетничкој школи** остварују се програми из области умјетности у четворогодишњем трајању. Завршавањем умјетничке школе ученик стиче средњу спрему.

Вјерске школе су средње школе за образовање вјерских службеника чијим завршавањем ученик стиче средњу спрему. Од школске године 2010/2011, у вјерским школама образовање траје пет година. Подаци који се односе на пети разред вјерских школа, у табелама у Билтену, приказани су заједно са подацима за четврти разред.

Еквивалент пуне запослености (ФТЕ) је податак који се односи на наставнике са непуним радним временом у еквиваленту броја наставника са пуним радним временом. Еквивалент за наставнике са пуним радним временом је 1, док се еквивалент наставника са непуним радним временом добије као проценат остварених сати у односу на пуну норму. Број наставника приказан еквивалентом пуне запослености одговарао би стварном броју физичких особа.

Домови ученика су установе које обезбјеђују смјештај, исхрану и васпитање ученика основних и средњих школа за вријеме школовања, ван мјеста боравка родитеља-издржаваоца, као и ученика којима је из других разлога потребан смјештај у domu.

Студентски домови су установе које обезбјеђују смјештај студената виших и високих школа, факултета и умјетничких академија за вријеме студија. Студентима, поред смјештаја, може бити обезбјеђена и исхрана.

Since 2014, a new revised classification of education ISCED-2011 has been applied. This classification is the second most important classification in education statistics.

Definitions of some concepts and features

Secondary school is an institution which performs activities in the field of secondary education and upbringing. Depending on the type of curriculum, in accordance with the Law on Secondary Schools in Republika Srpska, secondary schools may be established as **grammar schools, vocational technical schools, vocational schools, art schools, religious schools, schools for pupils with special needs, and schools of education for adults.**

Grammar school is a school that provides general education for pupils, as well as education in the field of natural sciences and mathematics, social sciences and languages, and in the field of computers and informatics. This school lasts four years.

Vocational technical school is a school that realises an appropriate general education, vocational and theoretical or practical programme, which lasts four years.

Vocational school provides education for pupils by field of study and occupation and it lasts three years. For less complex occupations, education may last less than three years.

Art school realises programmes in the field of arts and it lasts four years. By completing an art school, pupils obtain secondary school qualifications.

Religious schools are secondary schools for the education of religious officials. By completing a religious school, pupils obtain secondary school qualifications. Since the school year 2010/2011, education in religious schools lasts five years. Tables in the Bulletin present data which refer to the fifth grade of religious schools together with data which refer to the fourth grade.

Full-time equivalent (FTE) represents data that refer to teachers working part-time in the equivalent of the number of teachers working full-time. The equivalent for teachers working full-time is 1, while the equivalent for teachers working part-time is calculated as a percentage of worked hours in relation to the full-time workload. Number of teachers shown in full-time equivalent would correspond to the actual number of physical persons.

Pupils' boarding homes are institutions providing accommodation, food and upbringing for pupils of primary and secondary schools during schooling time, outside of their parents or supporters' place of residence, as well as for pupils who for other reasons have to stay in homes.

Students' boarding homes are institutions providing accommodation for students of high and higher schools, faculties and art academies during study time. In addition to accommodation, students can also be provided with food.

Међународна класификација образовања

Међународна стандардна класификација образовања, ISCED-2011, припада међународној породици економских и социјалних класификација Уједињених нација, које користи статистика широм свијета с циљем прикупљања, компилирања и анализирања података упоредивих како у појединим земљама тако и на међународном нивоу.

ISCED 2011 је референтна класификација за организовање образовних програма и везаних класификација према нивоима и областима образовања. ISCED класификује образовне програме према њиховом садржају коришћењем двије главне укрштене варијабле:

Нивои образовања и поља образовања.

Нивои образовања у образовном систему Републике Српске су:

ISCED 0 – Образовање у раном дјетињству. Постоје двије категорије програма на ISCED нивоу 0:

- Образовни развојни програми у раном дјетињству и
- Предшколско образовање.

Образовни програм у раном дјетињству садржајем је осмишљен за дјецу од 0 до 2 године док је програм предшколског образовања осмишљен за дјецу старости од 3 године до почетка основног образовања.

ISCED 1 – Прва фаза основног образовања укључује основно образовање ученика у „нижим разредима“ од I до IV разреда до 2003/2004. године, а од 2003/2004. године од I до V разреда.

ISCED 2 – Друга фаза основног образовања укључује основно образовање ученика у „вишим разредима“ од V до VIII разреда до 2003/2004. године, а од 2003/2004. године од VI до IX разреда.

ISCED 3 – Средње образовање. Програми на овом нивоу обично су осмишљени као припрема за високо образовање или за стицање вјештина потребних за запослење. Средње образовање укључује опште и стручно образовање.

Опште средње образовање пружају опште средње школе /гимназије/, вјерске исламске школе, католичке школе и подразумевају програме образовања који су осмишљени са циљем стицања општих знања, вјештина и способности. Ученици који заврше опште средње образовање стичу диплому и могу наставити школовање на високошколским установама. Ови општи образовни програми трају 4 године.

Стручно образовање подразумева програме који су осмишљени у циљу стицања знања, вјештина и способности које су специфичне за одређена занимања или групе занимања. Средње стручно образовање пружају умјетничке школе, стручне и техничке школе, вјерске православне школе и школе за ученике са посебним потребама. Завршетак ових програма доводи до стручних квалификација које су релевантне за тржиште рада.

International Standard Classification of Education

International Standard Classification of Education ISCED-2011 belongs to an international family of economic and social classifications of the United Nations, used by statistics worldwide, with the aim of collecting, compiling and analyzing data comparable both in specific countries and internationally.

ISCED 2011 is the reference classification for the organisation of education programmes and related classifications, by level and field of education. ISCED classifies education programmes by their content, using two main cross-classification variables:

Levels of education and fields of education

Levels of education in the system of education of Republika Srpska are:

ISCED 0 – Early childhood education. *There are two categories of ISCED level 0 programmes:*

- *Early childhood educational development programmes, and*
- *Preschool education.*

Early childhood educational development programme has educational content designed for younger children aged 0 to 2 years, while pre-school education is designed for children from the age of 3 years to the start of primary education.

ISCED 1 – First stage of primary education *includes primary education of pupils in “lower grades”, namely grades 1 to 4 until the school year 2003/2004, and grades 1 to 5 afterwards.*

ISCED 2 – Second stage of primary education *includes primary education of pupils in “higher grades”, namely grades 5 to 8 until the school year 2003/2004, and grades 6 to 9 afterwards.*

ISCED 3 – Secondary education. *This level of education usually begins after the completion of full obligatory education. Programmes which form the second/final stage of secondary education may be either **general or vocational** ISCED level 3 programmes.*

General secondary *education is provided by general secondary schools (grammar schools), Islamic religious schools, Catholic schools and it refers to educational programmes designed to develop general knowledge, skills and competencies. Pupils who complete general secondary education obtain a degree and they may continue their education at higher education institutions. All general education programmes last four years.*

Vocational education *refers to programmes designed for learners to acquire the knowledge, skills and competencies specific to a particular occupation or class of occupations. Vocational secondary education is provided by art schools, vocational and technical schools, Orthodox religious schools and schools for pupils with special needs. Completion of such programmes leads to labour market-relevant vocational qualifications.*

ISCED 4 – Пост-средње али не високо образовање не сматра се високим образовањем. Програми на овом нивоу су стручни и особе припремају за улазак на тржиште рада. Циљ овог образовања је проширење знања, вјештина и способности лица која су завршила програм на ISCED нивоу 3.

ISCED ниво 5–8 обухвата високо образовање.

Од школске 2004/2005. године средње образовање се реализује и објављује по струкама, док од 2014/2015. подаци о ученицима у средњим школама се публикују према пољима образовања како је предвиђено међународном методологијом.

Поља образовања у средњем образовању су:

Општи програми
Средње образовање/општи програми
Хуманистичке науке и умјетност
Друштвене науке
Бизнис и администрација
Наука
Инжењеринг, производња и конструкција
Пољопривреда
Здравље, социјална заштита
Услуге

Знакови

- нема појаве
- ¹⁾ ознака за напомену
- * исправљен податак

ISCED 4 – Post-secondary non-tertiary education. Programmes at this level are not considered to be tertiary education and are typically vocational and terminal programmes that prepare for the labour market.

ISCED levels 5-8 refer to tertiary education.

Between the school years 2004/2005 and 2014/2015, secondary education was realised and published by profession, while since the school year 2014/2015, data on pupils in secondary schools have been published by field of study, as provided for by the international methodology.

Fields of study in secondary education are:

General programmes
Secondary education/general programmes
Humanities and arts
Social sciences
Business and administration
Science
Engineering, manufacturing and construction
Agriculture
Health care, social protection
Services

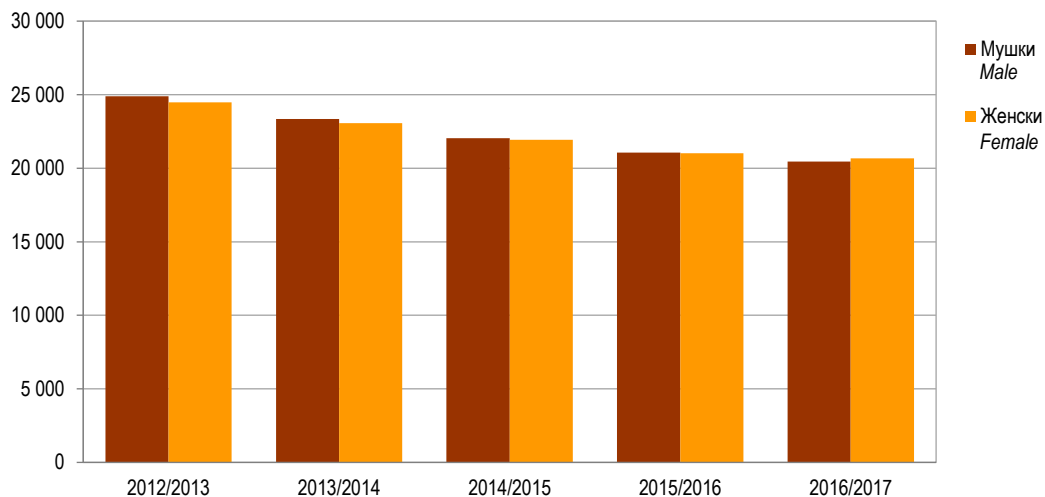
Symbols

- no occurrence
- ¹⁾ footnote
- * corrected data

1. СРЕДЊЕ ОБРАЗОВАЊЕ НА ПОЧЕТКУ ШКОЛСКЕ ГОДИНЕ
SECONDARY EDUCATION AT THE BEGINNING OF THE SCHOOL YEAR

1.1. ОДЈЕЉЕЊА И УЧЕНИЦИ СРЕДЊИХ ШКОЛА ПО ПОЛУ И РАЗРЕДИМА НА ПОЧЕТКУ ШКОЛСКЕ ГОДИНЕ
SECONDARY SCHOOL CLASSES AND PUPILS BY SEX AND GRADE AT THE BEGINNING OF THE SCHOOL YEAR

Школска година		Укупно	По разредима By grade					School year
			I	II	III	IV		
2012/2013	одјељења	1 963	462	513,5	555,5	432	classes	2012/2013
	ученици	49 367	11 997	13 326	13 103	10 941	pupils	
	женски	24 473	5 585	6 507	6 462	5 919	female	
2013/2014	одјељења	1 872	473,5	461,5	516	421	classes	2013/2014
	ученици	46 421	11 543	11 537	13 018	10 323	pupils	
	женски	23 072	5 638	5 419	6 357	5 658	female	
2014/2015	одјељења	1 869	502	492,5	482,5	392	classes	2014/2015
	ученици	43 975	11 247	11 196	11 296	10 236	pupils	
	женски	21 926	5 493	5 531	5 313	5 589	female	
2015/2016	одјељења	1 794	476	483	479	356	classes	2015/2016
	ученици	42 089	11 349	10 858	10 938	8 944	pupils	
	женски	21 018	5 505	5 349	5 451	4 713	female	
2016/2017	одјељења	1 826	479	485	491	371	classes	2016/2017
	ученици	41 136	10 756	10 936	10 611	8 833	pupils	
	женски	20 681	5 160	5 356	5 307	4 858	female	



Графикон 1. Ученици средњих школа по полу на почетку школске године
Graph 1. Secondary school pupils by sex at the beginning of the school year

1.2. ПОНОВЦИ У СРЕДЊИМ ШКОЛАМА ПО ПОЛУ И РАЗРЕДИМА И НА ПОЧЕТКУ ШКОЛСКЕ ГОДИНЕ
REPEATERS IN SECONDARY SCHOOLS BY SEX AND GRADE AT THE BEGINNING OF THE SCHOOL YEAR

	Укупно Total	Разред/Grade						
		I	II	III	IV			
2012/2013	свега	435	255	111	58	11	all	2011/2012
	женски	133	76	34	19	4	female	
2013/2014	свега	432	253	110	53	16	all	2012/2013
	женски	157	97	40	17	3	female	
2014/2015	свега	308	139	93	64	12	all	2013/2014
	женски	157	97	40	17	3	female	
2015/2016	свега	317	155	102	54	6	all	2014/2015
	женски	110	55	30	24	1	female	
2016/2017	свега	302	151	108	37	6	all	2016/2017
	женски	94	48	32	12	2	female	

1.3. УЧЕНИЦИ СА ПОСЕБНИМ ПОТРЕБАМА УКЉУЧЕНИ У РЕДОВНУ НАСТАВУ ПО ПОЛУ И РАЗРЕДИМА НА ПОЧЕТКУ ШКОЛСКЕ ГОДИНЕ
PUPILS WITH SPECIAL NEEDS INCLUDED IN REGULAR EDUCATION PROGRAMME BY SEX AND GRADE AT THE BEGINNING OF THE SCHOOL YEAR

	Укупно Total	Разред/Grade						
		I	II	III	IV			
2012/2013	свега	497	122	168	143	64	all	2012/2013
	женски	164	38	55	51	20	female	
2013/2014	свега	403	98	118	130	57	all	2013/2014
	женски	192	39	49	69	35	female	
2014/2015	свега	376	128	92	114	42	all	2014/2015
	женски	133	39	41	40	13	female	
2015/2016	свега	373	130	116	87	40	all	2015/2016
	женски	146	43	43	42	18	female	
2016/2017	свега	387	142	113	104	28	all	2016/2017
	женски	159	60	41	41	17	female	

1.4. УПИСАНИ УЧЕНИЦИ СРЕДЊИХ ШКОЛА ПРЕМА ВРСТИ ШКОЛЕ НА ПОЧЕТКУ ШКОЛСКЕ ГОДИНЕ
SECONDARY SCHOOL ENROLMENT BY TYPE OF SCHOOL AT THE BEGINNING OF THE SCHOOL YEAR

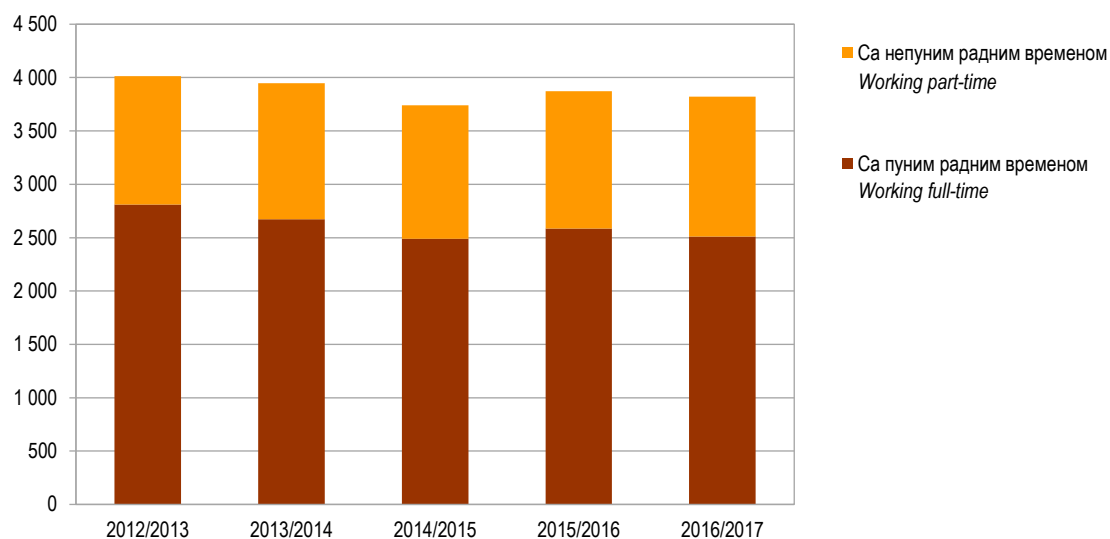
	2012/2013	2013/2014	2014/2015	2015/2016	2016/2017	
УКУПНО	49 367	46 421	43 975	42 089	41 136	TOTAL
Гимназије	11 483	10 944	10 360	9 784	9 443	Grammar schools
Стручне техничке школе	29 535	28 010	26 936	25 900	24 999	Vocational technical schools
Стручне школе	8 243	7 368	6 583	6 287	6 162	Vocational schools
Средње школе за ученике са посебним потребама	106	99	96	118	137	Secondary schools for pupils with special needs
			Структура/Structure %			
УКУПНО	100,0	100,0	100,0	100,0	100,0	TOTAL
Гимназије	23,3	23,6	23,6	23,2	23,0	Grammar schools
Стручне техничке школе	59,8	60,3	61,3	61,5	61,7	Vocational technical schools
Стручне школе	16,7	15,9	15,0	14,9	15,0	Vocational schools
Средње школе за ученике са посебним потребама	0,2	0,2	0,2	0,3	0,3	Secondary schools for pupils with special needs

1.5. УЧЕНИЦИ СРЕДЊИХ ШКОЛА КОЈИ СУ ЗАВРШИЛИ ШКОЛУ ПРЕМА ВРСТИ ШКОЛЕ НА КРАЈУ ШКОЛСКЕ ГОДИНЕ
SECONDARY SCHOOL PUPILS WHO COMPLETED SCHOOL, BY TYPE OF SCHOOL AT THE END OF THE SCHOOL YEAR

	2011/2012	2012/2013	2013/2014	2014/2015	2015/2016	
УКУПНО	12 200	13 676	12 896	12 359	10 861	TOTAL
Гимназије	2 563	2 996	2 866	2 889	2 457	Grammar schools
Стручне техничке школе	6 547	7 893	7 356	7 294	6 382*	Vocational technical schools
Стручне школе	3 062	2 752	2 637	2 148	1 996	Vocational schools
Средње школе за ученике са посебним потребама	28	35	37	28	26	Secondary schools for pupils with special needs
Структура/Structure %						
УКУПНО	100,0	100,0	100,0	100,0	100,0	TOTAL
Гимназије	21,0	21,9	22,2	23,4	22,6	Grammar schools
Стручне техничке школе	53,7	57,7	57,0	59,0	58,8	Vocational technical schools
Стручне школе	25,1	20,1	20,4	17,4	18,4	Vocational schools
Средње школе за ученике са посебним потребама	0,2	0,3	0,3	0,2	0,2	Secondary schools for pupils with special needs

1.6. НАСТАВНИЦИ У СРЕДЊИМ ШКОЛАМА НА ПОЧЕТКУ ШКОЛСКЕ ГОДИНЕ
SECONDARY SCHOOL TEACHERS AT THE BEGINNING OF THE SCHOOL YEAR

	Наставници Teachers									
	укупно total	женски female	са пуним радним временом working full-time				са непуним радним временом working part-time			
			на неодређено вријеме on a permanent basis		на одређено вријеме on a temporary basis		на неодређено вријеме on a permanent basis		на одређено вријеме on a temporary basis	
			свега all	жене female	свега all	жене female	свега all	жене female	свега all	жене female
2012/2013	4 013	2 478	2 630	1 588	180	113	576	370	627	407
2013/2014	3 947	2 429	2 507	1 501	167	114	704	442	569	372
2014/2015	3 785	2 349	2 355	1 446	154	102	707	440	569	361
2015/2016	3 872	2 410	2 410	1 474	176	115	733	458	553	363
2016/2017	3 820	2 397	2 327	1 459	184	123	743	478	566	337



Графикон 2. Наставници средњих школа према врсти радног времена на почетку школске године
Graph 2. Secondary school teachers by working hours at the beginning of the school year

2. СРЕДЊЕ ШКОЛЕ ПРЕМА ВРСТИ НА ПОЧЕТКУ ШКОЛСКЕ 2016/2017. ГОДИНЕ
SECONDARY SCHOOLS BY TYPE AT THE BEGINNING OF THE SCHOOL YEAR 2016/20172.1. ОДЈЕЉЕЊА И УЧЕНИЦИ СРЕДЊИХ ШКОЛА ПРЕМА ВРСТИ СРЕДЊЕ ШКОЛЕ, ПОЛУ И РАЗРЕДИМА НА ПОЧЕТКУ ШКОЛСКЕ 2016/2017. ГОДИНЕ
SECONDARY SCHOOL CLASSES AND PUPILS BY TYPE OF SECONDARY SCHOOL, SEX AND GRADE AT THE BEGINNING OF THE SCHOOL YEAR 2016/2017

		Укупно Total	Разред/Grade					
			I	II	III	IV		
УКУПНО	одјељења	1 826	479	485	491	371	classes	TOTAL
	ученици	41 136	10 756	10 936	10 611	8 833	pupils	
	женски	20 681	5 160	5 356	5 307	4 858	female	
Приватне	одјељења	40	12	11	8	9	classes	Private schools
	ученици	709	201	206	163	139	pupils	
	женски	384	109	102	94	79	female	
Гимназије	одјељења	419	101	103	107	108	classes	Grammar schools
	ученици	9 443	2 280	2 387	2 290	2 486	pupils	
	женски	5 935	1 392	1 491	1 459	1 593	female	
Гимназије – приватне	одјељења	11	4	2	2	3	classes	Grammar schools, private
	ученици	245	72	58	54	61	pupils	
	женски	159	44	38	37	40	female	
Стручне техничке школе	одјељења	1 066	265	275	272	254	classes	Vocational technical schools
	ученици	24 999	6 192	6 404	6 189	6 214	pupils	
	женски	13 150	3 240	3 381	3 315	3 214	female	
Стручне техничке школе – приватне	одјељења	29	8	9	6	6	classes	Vocational technical schools, private
	ученици	464	129	148	109	78	pupils	
	женски	225	65	64	57	39	female	
Умјетничка школа	одјељења	21	5	5	5	6	classes	Art schools
	ученици	307	82	60	80	85	pupils	
	женски	189	54	28	57	50	female	
Вјерске школе	одјељења	5	1	1	1	2	classes	Religious schools
	ученици	88	18	12	13	45	pupils	
	женски	-	-	-	-	-	female	
Вјерске школе – приватне	одјељења	-	-	-	-	-	classes	Religious schools, private
	ученици	-	-	-	-	-	pupils	
	женски	-	-	-	-	-	female	
Стручне школе	одјељења	293	100	94	99	-	classes	Vocational schools
	ученици	6 162	2 132	2 024	2 006	-	pupils	
	женски	1 353	454	435	464	-	female	
Средње школе за ученике са посебним потребама	одјељења	22	7	7	7	1	classes	Schools for pupils with special needs
	ученици	137	52	49	33	3	pupils	
	женски	54	20	21	12	1	female	

2.2. ПОНОВЦИ У СРЕДЊИМ ШКОЛАМА ПО ПОЛУ, РАЗРЕДИМА И ВРСТИ ШКОЛЕ НА ПОЧЕТКУ ШКОЛСКЕ 2016/2017. ГОДИНЕ
REPEATERS IN SECONDARY SCHOOLS BY SEX, GRADE AND TYPE OF SCHOOLS AT THE BEGINNING OF THE SCHOOL YEAR 2016/2017

Врста средње школе	Пол	Укупно Total	Разред/Grade				Sex	Type of secondary school
			I	II	III	IV		
УКУПНО	свега	302	151	108	37	6	all	TOTAL
	женски	94	48	32	12	2	female	
Гимназије	свега	17	2	8	6	1	all	Grammar schools
	женски	8	1	4	2	1	female	
Стручне техничке школе	свега	117	50	45	17	5	all	Vocational technical schools
	женски	43	24	13	5	1	female	
Умјетничка школа	свега	2	1	1	-	-	all	Art schools
	женски	1	1	-	-	-	female	
Вјерске школе	свега	-	-	-	-	-	all	Religious schools
	женски	-	-	-	-	-	female	
Стручне школе	свега	166	98	54	14	-	all	Vocational schools
	женски	42	23	14	5	-	female	
Средње школе за ученике са посебним потребама	свега	-	-	-	-	-	all	Secondary schools for pupils with special needs
	женски	-	-	-	-	-	female	

2.3. УЧЕНИЦИ СА ПОСЕБНИМ ПОТРЕБАМА УКЉУЧЕНИ У РЕДОВНУ НАСТАВУ ПО ПОЛУ, РАЗРЕДИМА И ВРСТИ ШКОЛЕ НА ПОЧЕТКУ ШКОЛСКЕ 2016/2017. ГОДИНЕ
PUPILS WITH SPECIAL NEEDS INCLUDED IN REGULAR EDUCATION PROGRAMME BY SEX, GRADE AND TYPE OF SCHOOL AT THE BEGINNING OF THE SCHOOL YEAR 2016/2017

Врста средње школе	Пол	Укупно Total	Разред/Grade				Sex	Type of secondary school
			I	II	III	IV		
УКУПНО	свега	387	142	113	104	28	all	TOTAL
	женски	159	60	41	41	17	female	
Гимназије	свега	16	5	4	3	4	all	Grammar schools
	женски	6	3	1	-	2	female	
Стручне техничке школе	свега	151	52	33	42	24	all	Vocational technical schools
	женски	78	28	14	21	15	female	
Умјетничка школа	свега	1	1	-	-	-	all	Art schools
	женски	1	1	-	-	-	female	
Вјерске школе	свега	-	-	-	-	-	all	Religious schools
	женски	-	-	-	-	-	female	
Стручне школе	свега	219	84	76	59	-	all	Vocational schools
	женски	74	28	26	20	-	female	
Средње школе за ученике са посебним потребама	свега	-	-	-	-	-	all	Secondary schools for pupils with special needs
	женски	-	-	-	-	-	female	

2.4. УЧЕНИЦИ СРЕДЊИХ ШКОЛА ПРЕМА ВРСТИ ШКОЛЕ И НАЗИВУ СТРАНОГ ЈЕЗИКА НА ПОЧЕТКУ ШКОЛСКЕ 2016/2017. ГОДИНЕ
SECONDARY SCHOOL PUPILS BY TYPE OF SCHOOL AND FOREIGN LANGUAGE LEARNED AT THE BEGINNING OF THE SCHOOL YEAR 2016/2017

Назив страног језика	Језик се учи као	Број ученика Number of pupils	I	II	III	IV	Language learned as the	Foreign language
УКУПНО								TOTAL
Енглески језик	I	36 877	9 610	9 644	9 429	8 194	1 st	English
	II	313	74	67	96	76	2 nd	
	III	-	-	-	-	-	3 rd	
Њемачи језик	I	3 340	932	1 079	821	508	1 st	German
	II	11 279	2 737	2 967	2 757	2 818	2 nd	
	III	-	-	-	-	-	3 rd	
Руски језик	I	406	128	93	133	52	1 st	Russian
	II	4 299	1 065	909	1 098	1 227	2 nd	
	III	-	-	-	-	-	3 rd	
Француски језик	I	33	5	15	5	8	1 st	French
	II	1 752	409	574	381	388	2 nd	
	III	-	-	-	-	-	3 rd	
Остали језици	I	107	28	20	26	33	1 st	Other languages
	II	623	181	144	152	146	2 nd	
	III	-	-	-	-	-	3 rd	
Ученици који не уче страни језик		373	53	85	197	38		Pupils who do not learn a foreign language
Ученици који уче један страни језик		22 500	6 237	6 190	5 930	4 143		Pupils who learn one foreign language
Ученици који уче два страна језика		18 263	4 466	4 661	4 484	4 652		Pupils who learn two foreign languages
Ученици који уче три и више страних језика		-	-	-	-	-		Pupils who learn 3 or more foreign languages
Укупан број ученика		41136	10 756	10 936	10 611	8 833		Total number of pupils
Гимназије								Grammar schools
Енглески језик	I	9 318	2 254	2 348	2 253	2 463	1 st	English
	II	125	26	39	37	23	2 nd	
	III	-	-	-	-	-	3 rd	
Њемачи језик	I	125	26	39	37	23	1 st	German
	II	5 646	1 360	1 558	1 312	1 416	2 nd	
	III	-	-	-	-	-	3 rd	
Руски језик	I	-	-	-	-	-	1 st	Russian
	II	2 356	564	451	661	680	2 nd	
	III	-	-	-	-	-	3 rd	
Француски језик	I	-	-	-	-	-	1 st	French
	II	936	226	262	187	261	2 nd	
	III	-	-	-	-	-	3 rd	
Остали језици	I	-	-	-	-	-	1 st	Other languages
	II	357	104	77	82	94	2 nd	
	III	-	-	-	-	-	3 rd	
Ученици који не уче страни језик		-	-	-	-	-		Pupils who do not learn a foreign language
Ученици који уче један страни језик		23	-	-	11	12		Pupils who learn one foreign language
Ученици који уче два страна језика		9 420	2 280	2 387	2 279	2 474		Pupils who learn two foreign languages
Ученици који уче три и више страних језика		-	-	-	-	-		Pupils who learn 3 or more foreign languages
Укупан број ученика		9 443	2 280	2 387	2 290	2 486		Total number of pupils
Стручне техничке школе								Vocational technical schools
Енглески језик	I	22 485	5 519	5 685	5 631	5 650	1 st	English
	II	112	31	17	26	38	2 nd	
	III	-	-	-	-	-	3 rd	
Њемачи језик	I	2 243	593	662	503	485	1 st	German
	II	5 254	1 236	1 322	1 315	1 381	2 nd	
	III	-	-	-	-	-	3 rd	
Руски језик	I	235	77	52	54	52	1 st	Russian
	II	1 871	468	431	425	547	2 nd	
	III	-	-	-	-	-	3 rd	
Француски језик	I	13	-	5	-	8	1 st	French
	II	816	183	312	194	127	2 nd	
	III	-	-	-	-	-	3 rd	
Остали језици	I	-	-	-	-	-	1 st	Other languages
	II	66	23	27	16	-	2 nd	
	III	-	-	-	-	-	3 rd	
Ученици који не уче страни језик		23	3	-	1	19		Pupils who do not learn a foreign language
Ученици који уче један страни језик		16 857	4 248	4 295	4 212	4 102		Pupils who learn one foreign language
Ученици који уче два страна језика		8 119	1 941	2 109	1 976	2 093		Pupils who learn two foreign languages
Ученици који уче три и више страних језика		-	-	-	-	-		Pupils who learn 3 or more foreign languages
Укупан број ученика		24 999	6 192	6 404	6 189	6 214		Total number of pupils

2.4. УЧЕНИЦИ СРЕДЊИХ ШКОЛА ПРЕМА ВРСТИ ШКОЛЕ И НАЗИВУ СТРАНОГ ЈЕЗИКА НА ПОЧЕТКУ ШКОЛСКЕ 2016/2017. ГОДИНЕ
SECONDARY SCHOOL PUPILS BY FOREIGN LANGUAGE LEARNED AT THE END OF THE SCHOOL YEAR 2016/2017

(наставак-continued)

Назив страног језика	Језик се учи као	Број ученика Number of pupils	I	II	III	IV	Language is learnt as the	
Стручне школе								Vocational schools
Енглески језик	I	4 783	1 758	1 553	1 472	-	1 st	English
	II	16	-	-	16	-	2 nd	
	III	-	-	-	-	-	3 rd	
Њемачи језик	I	972	313	378	281	-	1 st	German
	II	329	130	78	121	-	2 nd	
	III	-	-	-	-	-	3 rd	
Руски језик	I	171	51	41	79	-	1 st	Russian
	II	42	15	15	12	-	2 nd	
	III	-	-	-	-	-	3 rd	
Француски језик	I	20	5	10	5	-	1 st	French
	II	-	-	-	-	-	2 nd	
	III	-	-	-	-	-	3 rd	
Остали језици	I	-	-	-	-	-	1 st	Other languages
	II	-	-	-	-	-	2 nd	
	III	-	-	-	-	-	3 rd	
Ученици који не уче страни језик		215	5	42	168	-		Pupils who do not learn a foreign language
Ученици који уче један страни језик		5 560	1 982	1 889	1 689	-		Pupils who learn one foreign language
Ученици који уче два страна језика		387	145	93	149	-		Pupils who learn two foreign languages
Ученици који уче три и више страних језика		-	-	-	-	-		Pupils who learn 3 or more foreign languages
Укупан број ученика		6 162	2 132	2 024	2 006	-		Total number of pupils
Умјетничке школе								Art schools
Енглески језик	I	200	54	40	54	52	1 st	English
	II	60	17	11	17	15	2 nd	
	III	-	-	-	-	-	3 rd	
Њемачи језик	I	-	-	-	-	-	1 st	German
	II	47	11	9	9	18	2 nd	
	III	-	-	-	-	-	3 rd	
Руски језик	I	-	-	-	-	-	1 st	Russian
	II	-	-	-	-	-	2 nd	
	III	-	-	-	-	-	3 rd	
Француски језик	I	-	-	-	-	-	1 st	French
	II	-	-	-	-	-	2 nd	
	III	-	-	-	-	-	3 rd	
Остали језици	I	107	28	20	26	33	1 st	Other languages
	II	200	54	40	54	52	2 nd	
	III	-	-	-	-	-	3 rd	
Ученици који не уче страни језик		-	-	-	-	-		Pupils who do not learn a foreign language
Ученици који уче један страни језик		-	-	-	-	-		Pupils who learn one foreign language
Ученици који уче два страна језика		307	82	60	80	85		Pupils who learn two foreign languages
Ученици који уче три и више страних језика		-	-	-	-	-		Pupils who learn 3 or more foreign languages
Укупан број ученика		307	82	60	80	85		Total number of pupils
Вјерске школе								Religious schools
Енглески језик	I	69	18	12	13	26	1 st	English
	II	-	-	-	-	-	2 nd	
	III	-	-	-	-	-	3 rd	
Њемачи језик	I	-	-	-	-	-	1 st	German
	II	-	-	-	-	-	2 nd	
	III	-	-	-	-	-	3 rd	
Руски језик	I	-	-	-	-	-	1 st	Russian
	II	30	18	12	-	-	2 nd	
	III	-	-	-	-	-	3 rd	
Француски језик	I	-	-	-	-	-	1 st	French
	II	-	-	-	-	-	2 nd	
	III	-	-	-	-	-	3 rd	
Остали језици	I	-	-	-	-	-	1 st	Other languages
	II	-	-	-	-	-	2 nd	
	III	-	-	-	-	-	3 rd	
Ученици који не уче страни језик		19	-	-	-	19		Pupils who do not learn a foreign language
Ученици који уче један страни језик		39	-	-	13	26		Pupils who learn one foreign language
Ученици који уче два страна језика		30	18	12	-	-		Pupils who learn two foreign languages
Ученици који уче три и више страних језика		-	-	-	-	-		Pupils who learn 3 or more foreign languages
Укупан број ученика		88	18	12	13	45		Total number of pupils

2.4. УЧЕНИЦИ СРЕДЊИХ ШКОЛА ПРЕМА ВРСТИ ШКОЛЕ И НАЗИВУ СТРАНОГ ЈЕЗИКА НА ПОЧЕТКУ ШКОЛСКЕ 2016/2017. ГОДИНЕ
SECONDARY SCHOOL PUPILS BY FOREIGN LANGUAGE LEARNED AT THE END OF THE SCHOOL YEAR 2016/2017

(наставак-continued)

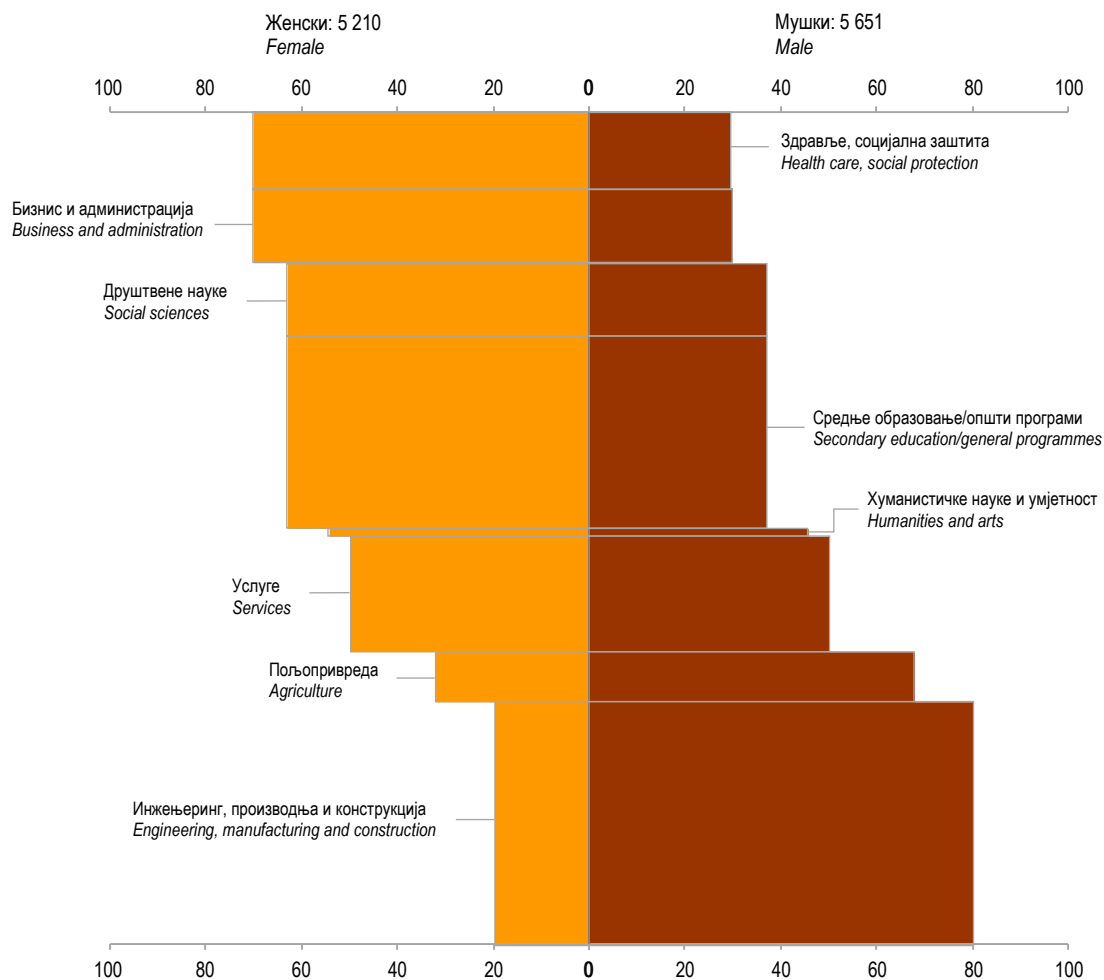
Назив страног језика	Језик се учи као	Број ученика Number of pupils	I	II	III	IV	Language is learnt as the	
Школе за дјецу са посебним потребама								Schools for children with special needs
Енглески језик	I	21	7	6	5	3	1 st	English
	II	-	-	-	-	-	2 nd	
	III	-	-	-	-	-	3 rd	
Њемачи језик	I	-	-	-	-	-	1 st	German
	II	-	-	-	-	-	2 nd	
	III	-	-	-	-	-	3 rd	
Руски језик	I	-	-	-	-	-	1 st	Russian
	II	-	-	-	-	-	2 nd	
	III	-	-	-	-	-	3 rd	
Француски језик	I	-	-	-	-	-	1 st	French
	II	-	-	-	-	-	2 nd	
	III	-	-	-	-	-	3 rd	
Остали језици	I	-	-	-	-	-	1 st	Other languages
	II	-	-	-	-	-	2 nd	
	III	-	-	-	-	-	3 rd	
Ученици који не уче страни језик		116	45	43	28	-		Pupils who do not learn a foreign language
Ученици који уче један страни језик		21	7	6	5	3		Pupils who learn one foreign language
Ученици који уче два страна језика		-	-	-	-	-		Pupils who learn two foreign languages
Ученици који уче три и више страних језика		-	-	-	-	-		Pupils who learn 3 or more foreign languages
Укупан број ученика		137	52	49	33	3		Total number of pupils

2.5. УЧЕНИЦИ СРЕДЊИХ ШКОЛА КОЈИ СУ ЗАВРШИЛИ ШКОЛУ ПРЕМА НИВОУ ISCED-а, ПОЛУ И ГОДИНИ РОЂЕЊА У ПЕРИОДУ ОД 26.09.2015. ДО 25.09.2016. ГОДИНЕ
SECONDARY SCHOOL PUPILS WHO COMPLETED SCHOOL, BY ISCED LEVEL, SEX AND YEAR OF BIRTH, IN THE PERIOD BETWEEN 26th SEPTEMBER 2015 AND 25th SEPTEMBER 2016

Година рођења Year of birth	Укупно ISCED-3 Total ISCED-3			Опште образовање General education			Стручно образовање Vocational education		
	свега all	мушки male	женски female	свега all	мушки male	женски female	свега all	мушки male	женски female
УКУПНО / TOTAL	10 861	5 651	5 210	2 457	916	1 541	8 404	4 735	3 669
1999	224	192	32	42	15	27	182	177	5
1998	2 224	1 426	798	231	82	149	1 993	1 344	649
1997	7 978	3 739	4 239	2 130	798	1 332	5 848	2 941	2 907
1996	425	288	137	53	20	33	372	268	104
1995	9	5	4	1	1	-	8	4	4
1994	1	1	-	-	-	-	1	1	-
1993	-	-	-	-	-	-	-	-	-
1992	-	-	-	-	-	-	-	-	-
1991	-	-	-	-	-	-	-	-	-
1990	-	-	-	-	-	-	-	-	-
1989	-	-	-	-	-	-	-	-	-
1988	-	-	-	-	-	-	-	-	-
1987	-	-	-	-	-	-	-	-	-
1986	-	-	-	-	-	-	-	-	-
1985	-	-	-	-	-	-	-	-	-
1984	-	-	-	-	-	-	-	-	-
1983	-	-	-	-	-	-	-	-	-
1982	-	-	-	-	-	-	-	-	-
1981	-	-	-	-	-	-	-	-	-
1980	-	-	-	-	-	-	-	-	-
1979	-	-	-	-	-	-	-	-	-
1978	-	-	-	-	-	-	-	-	-
1977	-	-	-	-	-	-	-	-	-
1976	-	-	-	-	-	-	-	-	-
1975	-	-	-	-	-	-	-	-	-
1974	-	-	-	-	-	-	-	-	-

2.6. УЧЕНИЦИ СРЕДЊИХ ШКОЛА КОЈИ СУ ЗАВРШИЛИ ШКОЛУ ПО ПОЛУ И ПОЉУ ОБРАЗОВАЊА У ПЕРИОДУ ОД 26.09.2015. ДО 25.09.2016. ГОДИНЕ
SECONDARY SCHOOL PUPILS WHO COMPLETED SCHOOL, BY SEX AND FIELD OF STUDY, IN THE PERIOD BETWEEN 26th SEPTEMBER 2015 AND 25th SEPTEMBER 2016

Поље образовања	Укупно Total			У приватним установама In private institutions			Field of study
	свега all	мушки male	женски female	свега all	мушки male	женски female	
УКУПНО	10 861	5 651	5 210	166	74	92	TOTAL
Општи програми	-	-	-	-	-	-	General programmes
Средње образовање/општи програми	2 457	916	1 541	73	27	46	Secondary education/general programmes
Хуманистичке науке и умјетност	135	62	73	-	-	-	Humanities and arts
Друштвене науке	955	355	600	2	1	1	Social sciences
Бизнис и администрација	1 041	312	729	38	25	13	Business and administration
Наука	-	-	-	-	-	-	Science
Инжењеринг, производња и конструкција	3 108	2 500	608	-	-	-	Engineering, manufacturing and construction
Пољопривреда	647	440	207	-	-	-	Agriculture
Здравље, социјална заштита	957	283	674	53	21	32	Health care, social protection
Услуге	1 561	783	778	-	-	-	Services



Графикон 3. Ученици средњих школа који су завршили школу по полу и пољу образовања у периоду од 26.09.2015. до 25.09.2016. године
Graph 3. Secondary school pupils who completed school, by sex and field of study, in the period between 26th September 2015 and 25th September 2016

2.7. УЧЕНИЦИ СРЕДЊИХ ШКОЛА КОЈИ СУ У ПЕРИОДУ ОД 26.09.2015. ДО 25.09.2016. ГОДИНЕ ПРОМИЈЕНИЛИ ШКОЛУ ПРЕМА РАЗЛОЗИМА, РАЗРЕДИМА, ПОЛУ И ВРСТИ СРЕДЊЕ ШКОЛЕ
SECONDARY SCHOOL PUPILS WHO CHANGED SCHOOL IN THE PERIOD BETWEEN 26th SEPTEMBER 2015 AND 25th SEPTEMBER 2016, BY REASON, GRADE, SEX AND TYPE OF SECONDARY SCHOOL

Врста средње школе	Пол	Укупно Total	Разред/Grade				Sex	Type of secondary school
			I	II	III	IV		
УКУПНО ISCED-3							TOTAL ISCED-3	
Промијенили школу и отишли у:	свега	372	237	66	48	21	all	Changed school and went
	женски	172	93	39	30	10	female	
Другу школу у ФБиХ	свега	30	12	12	6	-	all	to another school in the FBiH
	женски	12	2	7	3	-	female	
Другу школу у Републици Српској	свега	230	166	38	15	11	all	to another school in Republika Srpska
	женски	107	72	22	9	4	female	
Другу школу у Дистрикту Брчко	свега	2	1	-	-	1	all	to another school in Brčko District
	женски	1	1	-	-	-	female	
Иностранство	свега	82	39	13	23	7	all	abroad
	женски	41	13	9	14	5	female	
Непознато	свега	28	19	3	4	2	all	unknown
	женски	11	5	1	4	1	female	
Гимназије							Grammar schools	
Промијенили школу и отишли у:	свега	98	65	19	10	4	all	Changed school and went
	женски	48	33	9	6	-	female	
Другу школу у ФБиХ	свега	2	1	1	-	-	all	to another school in the FBiH
	женски	2	1	1	-	-	female	
Другу школу у Републици Српској	свега	62	42	12	4	4	all	to another school in Republika Srpska
	женски	32	25	5	2	-	female	
Другу школу у Дистрикту Брчко	свега	-	-	-	-	-	all	to another school in Brčko District
	женски	-	-	-	-	-	female	
Иностранство	свега	28	18	5	5	-	all	abroad
	женски	13	7	3	3	-	female	
Непознато	свега	6	4	1	1	-	all	unknown
	женски	1	-	-	1	-	female	
Стручне техничке школе							Vocational technical schools	
Промијенили школу и отишли у:	свега	205	122	36	30	17	all	Changed school and went
	женски	99	48	21	20	10	female	
Другу школу у ФБиХ	свега	12	1	7	4	-	all	to another school in the FBiH
	женски	7	-	4	3	-	female	
Другу школу у Републици Српској	свега	135	97	22	9	7	all	to another school in Republika Srpska
	женски	62	39	13	6	4	female	
Другу школу у Дистрикту Брчко	свега	1	-	-	-	1	all	to another school in Brčko District
	женски	1	-	-	-	1	female	
Иностранство	свега	43	16	5	15	7	all	abroad
	женски	23	6	3	9	5	female	
Непознато	свега	14	8	2	2	2	all	unknown
	женски	7	3	1	2	1	female	

2.7. УЧЕНИЦИ СРЕДЊИХ ШКОЛА КОЈИ СУ У ПЕРИОДУ ОД 26.09.2015. ДО 25.09.2016. ГОДИНЕ ПРОМИЈЕНИЛИ ШКОЛУ ПРЕМА РАЗЛОЗИМА, РАЗРЕДИМА, ПОЛУ И
ВРСТИ СРЕДЊЕ ШКОЛЕ
SECONDARY SCHOOL PUPILS WHO CHANGED SCHOOL IN THE PERIOD BETWEEN 26th SEPTEMBER 2015 AND 25th SEPTEMBER 2016, BY REASON, GRADE, SEX
AND TYPE OF SECONDARY SCHOOL

(наставак-continued)

Врста средње школе	Пол	Укупно Total	Разред/Grade				Sex	Type of secondary school
			I	II	III	IV		
Стручне школе							Vocational schools	
Промијенили школу и отишли у:	свега	65	46	11	8	-	all	Changed school and went
	женски	21	8	9	4	-	female	
Другу школу у ФБиХ	свега	16	10	4	2	-	all	to another school in the FBiH
	женски	3	1	2	-	-	female	
Другу школу у Републици Српској	свега	31	25	4	2	-	all	to another school in Republika Srpska
	женски	11	6	4	1	-	female	
Другу школу у Дистрикту Брчко	свега	-	-	-	-	-	all	to another school in Brčko District
	женски	-	-	-	-	-	female	
Иностранство	свега	11	5	3	3	-	all	abroad
	женски	5	-	3	2	-	female	
Непознато	свега	7	6	-	1	-	all	unknown
	женски	2	1	-	1	-	female	
Умјетничке школе							Art schools	
Промијенили школу и отишли у:	свега	4	4	-	-	-	all	Changed school and went
	женски	4	4	-	-	-	female	
Другу школу у ФБиХ	свега	-	-	-	-	-	all	to another school in the FBiH
	женски	-	-	-	-	-	female	
Другу школу у Републици Српској	свега	2	2	-	-	-	all	to another school in Republika Srpska
	женски	2	2	-	-	-	female	
Другу школу у Дистрикту Брчко	свега	1	1	-	-	-	all	to another school in Brčko District
	женски	1	1	-	-	-	female	
Иностранство	свега	-	-	-	-	-	all	abroad
	женски	-	-	-	-	-	female	
Непознато	свега	1	1	-	-	-	all	unknown
	женски	1	1	-	-	-	female	
Вјерске школе							Religious schools	
Промијенили школу и отишли у:	свега	-	-	-	-	-	all	Changed school and went
	женски	-	-	-	-	-	female	
Другу школу у ФБиХ	свега	-	-	-	-	-	all	to another school in the FBiH
	женски	-	-	-	-	-	female	
Другу школу у Републици Српској	свега	-	-	-	-	-	all	to another school in Republika Srpska
	женски	-	-	-	-	-	female	
Другу школу у Дистрикту Брчко	свега	-	-	-	-	-	all	to another school in Brčko District
	женски	-	-	-	-	-	female	
Иностранство	свега	-	-	-	-	-	all	abroad
	женски	-	-	-	-	-	female	
Непознато	свега	-	-	-	-	-	all	unknown
	женски	-	-	-	-	-	female	
Школе за дјецу са посебним потребама							Schools for children with special needs	
Промијенили школу и отишли у:	свега	-	-	-	-	-	all	Changed school and went
	женски	-	-	-	-	-	female	
Другу школу у ФБиХ	свега	-	-	-	-	-	all	to another school in the FBiH
	женски	-	-	-	-	-	female	
Другу школу у Републици Српској	свега	-	-	-	-	-	all	to another school in Republika Srpska
	женски	-	-	-	-	-	female	
Другу школу у Дистрикту Брчко	свега	-	-	-	-	-	all	to another school in Brčko District
	женски	-	-	-	-	-	female	
Иностранство	свега	-	-	-	-	-	all	abroad
	женски	-	-	-	-	-	female	
Непознато	свега	-	-	-	-	-	all	unknown
	женски	-	-	-	-	-	female	

2.8. УЧЕНИЦИ СРЕДЊИХ ШКОЛА КОЈИ СУ НАПУСТИЛИ ШКОЛОВАЊЕ ПРЕМА РАЗЛОЗИМА, РАЗРЕДИМА, ПОЛУ И ВРСТИ СРЕДЊЕ ШКОЛЕ У ПЕРИОДУ ОД 26.09.2015. ДО 25.09.2016. ГОДИНЕ
SECONDARY SCHOOL PUPILS WHO DISCONTINUED SCHOOLING IN THE PERIOD BETWEEN 26th SEPTEMBER 2015 AND 25th SEPTEMBER 2016, BY REASON, GRADE, SEX AND TYPE OF SECONDARY SCHOOL

	Пол	Укупно Total	Разред/Grade				Sex	
			I	II	III	IV		
УКУПНО ISCED-3							TOTAL ISCED-3	
Прекинули школовање због:	свега	306	160	75	59	12	all	Discontinued schooling due to
	женски	110	52	29	27	2	female	
Лошег успјеха у школи	свега	153	86	39	21	7	all	poor results at school
	женски	28	16	9	3	-	female	
Из социјалних разлога	свега	16	7	7	2	-	all	social reasons
	женски	4	1	3	-	-	female	
Из економских разлога	свега	5	2	-	3	-	all	economic reasons
	женски	2	1	-	1	-	female	
Из личних разлога	свега	132	65	29	33	5	all	personal reasons
	женски	76	34	17	23	2	female	
Гимназије							Grammar schools	
Прекинули школовање због:	свега	21	13	5	3	-	all	Discontinued schooling due to
	женски	12	8	2	2	-	female	
Лошег успјеха у школи	свега	9	6	2	1	-	all	poor results at school
	женски	2	2	-	-	-	female	
Из социјалних разлога	свега	-	-	-	-	-	all	social reasons
	женски	-	-	-	-	-	female	
Из економских разлога	свега	-	-	-	-	-	all	economic reasons
	женски	-	-	-	-	-	female	
Из личних разлога	свега	12	7	3	2	-	all	personal reasons
	женски	10	6	2	2	-	female	
Стручне техничке школе							Vocational technical schools	
Прекинули школовање због:	свега	141	65	28	36	12	all	Discontinued schooling due to
	женски	59	25	14	18	2	female	
Лошег успјеха у школи	свега	64	33	14	10	7	all	poor results at school
	женски	14	9	4	1	-	female	
Из социјалних разлога	свега	3	2	1	-	-	all	social reasons
	женски	1	-	1	-	-	female	
Из економских разлога	свега	2	1	-	1	-	all	economic reasons
	женски	2	1	-	1	-	female	
Из личних разлога	свега	72	29	13	25	5	all	personal reasons
	женски	42	15	9	16	2	female	
Стручне школе							Vocational schools	
Прекинули школовање због:	свега	138	80	39	19	-	all	Discontinued schooling due to
	женски	35	17	12	6	-	female	
Лошег успјеха у школи	свега	80	47	23	10	-	all	poor results at school
	женски	12	5	5	2	-	female	
Из социјалних разлога	свега	13	5	6	2	-	all	social reasons
	женски	3	1	2	-	-	female	
Из економских разлога	свега	3	1	-	2	-	all	economic reasons
	женски	-	-	-	-	-	female	
Из личних разлога	свега	42	27	10	5	-	all	personal reasons
	женски	20	11	5	4	-	female	

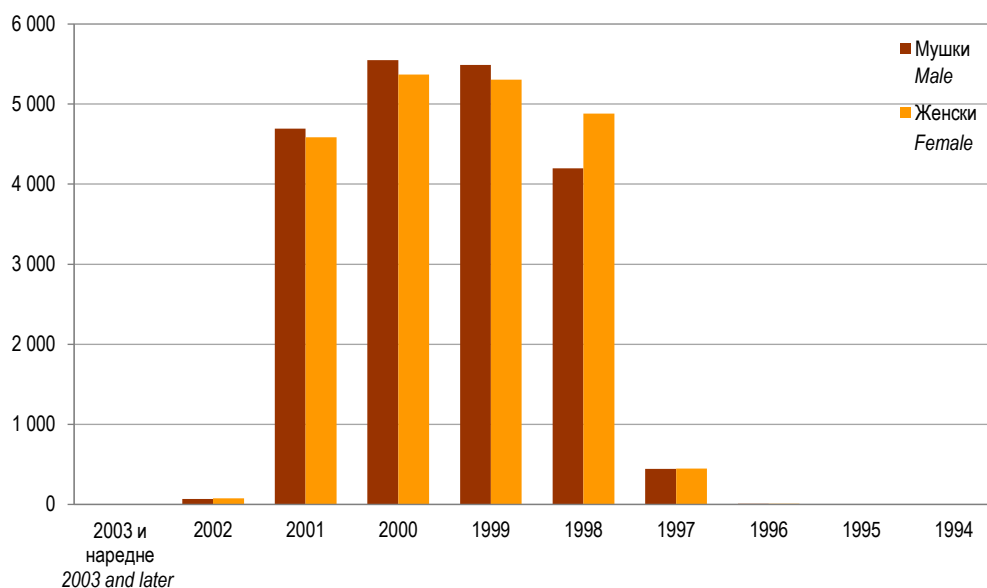
2.8. УЧЕНИЦИ СРЕДЊИХ ШКОЛА КОЈИ СУ НАПУСТИЛИ ШКОЛОВАЊЕ ПРЕМА РАЗЛОЗИМА, РАЗРЕДИМА, ПОЛУ И ВРСТИ СРЕДЊЕ ШКОЛЕ У ПЕРИОДУ ОД 26.09.2015. ДО 25.09.2016. ГОДИНЕ
SECONDARY SCHOOL PUPILS WHO DISCONTINUED SCHOOLING IN THE PERIOD BETWEEN 26th SEPTEMBER 2015 AND 25th SEPTEMBER 2016, BY REASON, GRADE, SEX AND TYPE OF SECONDARY SCHOOL

(наставак-continued)

	Пол	Укупно Total	Разред/Grade				Sex		
			I	II	III	IV			
Умјетничке школе								Art schools	
Прекинули школовање због:	свега	2	1	1	-	-	all	Discontinued schooling due to	
	женски	1	1	-	-	-	female		
Лошег успјеха у школи	свега	-	-	-	-	-	all	poor results at school	
	женски	-	-	-	-	-	female		
Из социјалних разлога	свега	-	-	-	-	-	all	social reasons	
	женски	-	-	-	-	-	female		
Из економских разлога	свега	-	-	-	-	-	all	economic reasons	
	женски	-	-	-	-	-	female		
Из личних разлога	свега	2	1	1	-	-	all	personal reasons	
	женски	1	1	-	-	-	female		
Вјерске школе								Religious schools	
Прекинули школовање због:	свега	-	-	-	-	-	all	Discontinued schooling due to	
	женски	-	-	-	-	-	female		
Лошег успјеха у школи	свега	-	-	-	-	-	all	poor results at school	
	женски	-	-	-	-	-	female		
Из социјалних разлога	свега	-	-	-	-	-	all	social reasons	
	женски	-	-	-	-	-	female		
Из економских разлога	свега	-	-	-	-	-	all	economic reasons	
	женски	-	-	-	-	-	female		
Из личних разлога	свега	-	-	-	-	-	all	personal reasons	
	женски	-	-	-	-	-	female		
Школе за дјецу са посебним потребама								Schools for children with special needs	
Прекинули школовање због:	свега	4	1	2	1	-	all	Discontinued schooling due to	
	женски	3	1	1	1	-	female		
Лошег успјеха у школи	свега	-	-	-	-	-	all	poor results at school	
	женски	-	-	-	-	-	female		
Из социјалних разлога	свега	-	-	-	-	-	all	social reasons	
	женски	-	-	-	-	-	female		
Из економских разлога	свега	-	-	-	-	-	all	economic reasons	
	женски	-	-	-	-	-	female		
Из личних разлога	свега	4	1	2	1	-	all	personal reasons	
	женски	3	1	1	1	-	female		

2.9. УЧЕНИЦИ СРЕДЊИХ ШКОЛА¹⁾ ПО ПОЛУ И ГОДИНИ РОЂЕЊА НА ПОЧЕТКУ ШКОЛСКЕ 2016/2017. ГОДИНЕ
SECONDARY SCHOOL PUPILS¹⁾ BY SEX AND YEAR OF BIRTH AT THE BEGINNING OF THE SCHOOL YEAR 2016/2017

Година рођења	Пол	Укупно Total	Разред/Grade				Sex	Year of birth
			I	II	III	IV		
УКУПНО	свега	41 136	10 756	10 936	10 611	8 833	all	TOTAL
	женски	20 681	5 160	5 356	5 307	4 858	female	
2003 и наредне	свега	-	-	-	-	-	all	2003 and later
	женски	-	-	-	-	-	female	
2002	свега	143	135	8	-	-	all	2002
	женски	76	75	1	-	-	female	
2001	свега	9 282	9 046	202	34	-	all	2001
	женски	4 587	4 444	113	30	-	female	
2000	свега	10 921	1 536	9 208	176	1	all	2000
	женски	5 371	630	4 653	88	-	female	
1999	свега	10 796	36	1 433	9 089	238	all	1999
	женски	5 307	10	564	4 639	94	female	
1998	свега	9 082	2	80	1 274	7 726	all	1998
	женски	4 883	-	24	537	4 322	female	
1997	свега	892	1	3	33	855	all	1997
	женски	448	1	-	12	435	female	
1996	свега	18	-	1	4	13	all	1996
	женски	9	-	1	1	7	female	
1995	свега	2	-	1	1	-	all	1995
	женски	-	-	-	-	-	female	
1994	свега	-	-	-	-	-	all	1994
	женски	-	-	-	-	-	female	



Графикон 4. Ученици средњих школа¹⁾ по полу и години рођења на почетку школске 2016/2017. године
Graph 4. Secondary school pupils by sex and year of birth at the beginning of the school year 2016/2017

¹⁾ Укупно ISCED-3
Total ISCED-3

2.10. УЧЕНИЦИ ГИМНАЗИЈА (ОПШТЕ СРЕДЊЕ ОБРАЗОВАЊЕ)²⁾ ПО ПОЛУ И ГОДИНИ РОЂЕЊА НА ПОЧЕТКУ ШКОЛСКЕ 2016/2017. ГОДИНЕ
GRAMMAR SCHOOL PUPILS (GENERAL SECONDARY EDUCATION)²⁾ BY SEX AND YEAR OF BIRTH AT THE BEGINNING OF THE SCHOOL YEAR 2016/2017

Година рођења	Пол	Укупно Total	Разред/Grade				Sex	Year of birth
			I	II	III	IV		
УКУПНО	свега	9 443	2 280	2 387	2 290	2 486	all	TOTAL
	женски	5 935	1 392	1 491	1 459	1 593	female	
2003 и наредне	свега	-	-	-	-	-	all	2003 and later
	женски	-	-	-	-	-	female	
2002	свега	67	60	7	-	-	all	2002
	женски	30	30	-	-	-	female	
2001	свега	2 034	1 932	101	1	-	all	2001
	женски	1 243	1 179	63	1	-	female	
2000	свега	2 364	288	2 034	42	-	all	2000
	женски	1 501	183	1 290	28	-	female	
1999	свега	2 298	-	243	1 986	69	all	1999
	женски	1 419	-	137	1 257	25	female	
1998	свега	2 435	-	2	257	2 176	all	1998
	женски	1 548	-	1	169	1 378	female	
1997	свега	243	-	-	4	239	all	1997
	женски	192	-	-	4	188	female	
1996	свега	2	-	-	-	2	all	1996
	женски	2	-	-	-	2	female	
1995	свега	-	-	-	-	-	all	1995
	женски	-	-	-	-	-	female	
1994	свега	-	-	-	-	-	all	1994
	женски	-	-	-	-	-	female	

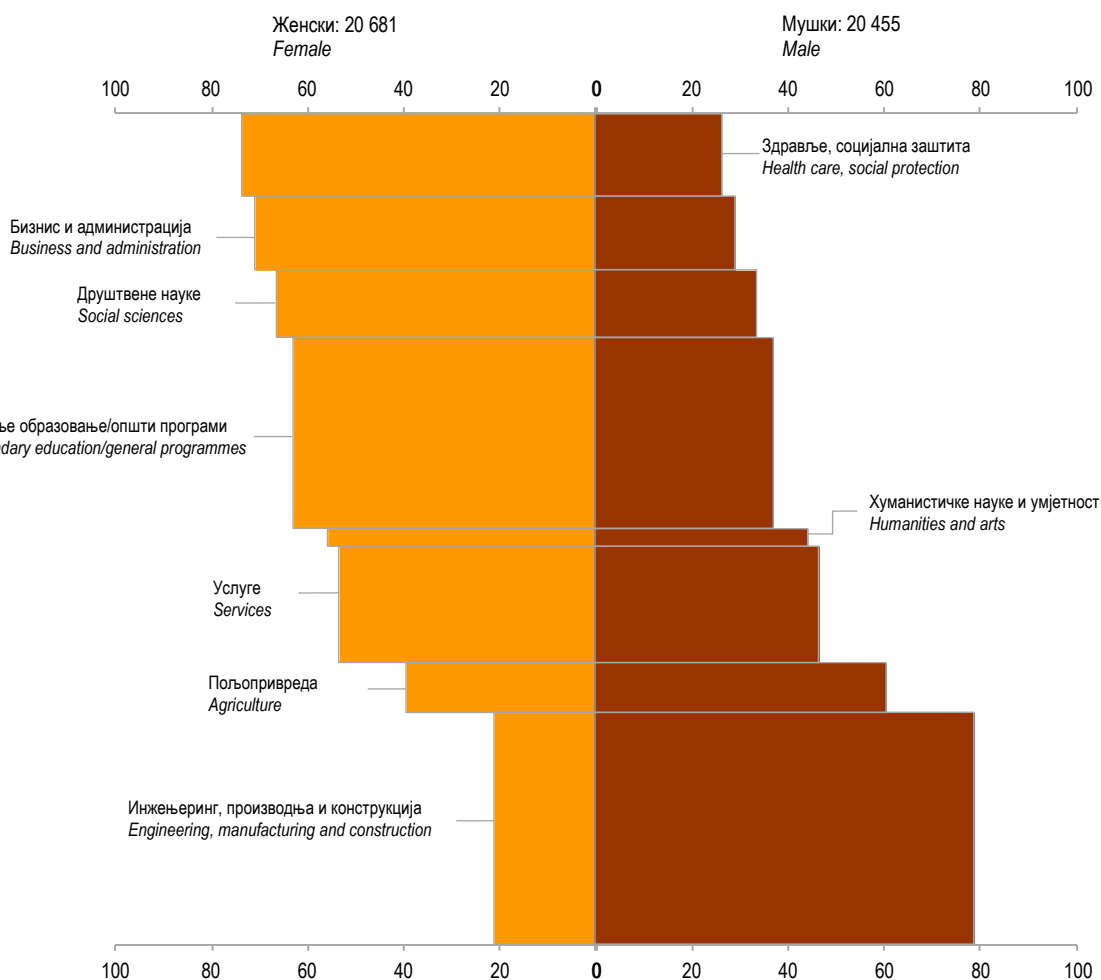
2.11. УЧЕНИЦИ СТРУЧНИХ ШКОЛА (СРЕДЊЕ СТРУЧНО ОБРАЗОВАЊЕ)²⁾ ПО ПОЛУ И ГОДИНИ РОЂЕЊА НА ПОЧЕТКУ ШКОЛСКЕ 2016/2017. ГОДИНЕ
VOCATIONAL SCHOOL PUPILS (VOCATIONAL SECONDARY EDUCATION)²⁾ BY SEX AND YEAR OF BIRTH AT THE BEGINNING OF THE SCHOOL YEAR 2016/2017

Година рођења	Пол	Укупно Total	Разред/Grade				Sex	Year of birth
			I	II	III	IV		
УКУПНО	свега	31 693	8 476	8 549	8 321	6 347	all	TOTAL
	женски	14 746	3 768	3 865	3 848	3 265	female	
2003 и наредне	свега	-	-	-	-	-	all	2003 and later
	женски	-	-	-	-	-	female	
2002	свега	76	75	1	-	-	all	2002
	женски	46	45	1	-	-	female	
2001	свега	7 248	7 114	101	33	-	all	2001
	женски	3 344	3 265	50	29	-	female	
2000	свега	8 557	1 248	7 174	134	1	all	2000
	женски	3 870	447	3 363	60	-	female	
1999	свега	8 498	36	1 190	7 103	169	all	1999
	женски	3 888	10	427	3 382	69	female	
1998	свега	6 647	2	78	1 017	5 550	all	1998
	женски	3 335	-	23	368	2 944	female	
1997	свега	649	1	3	29	616	all	1997
	женски	256	1	-	8	247	female	
1996	свега	16	-	1	4	11	all	1996
	женски	7	-	1	1	5	female	
1995	свега	2	-	1	1	-	all	1995
	женски	-	-	-	-	-	female	
1994	свега	-	-	-	-	-	all	1994
	женски	-	-	-	-	-	female	

²⁾ Видјети методолошка објашњења
See methodological explanations

2.12. УЧЕНИЦИ СРЕДЊИХ ШКОЛА ПО РАЗРЕДИМА, ПОЛУ И ПОЉУ ОБРАЗОВАЊА НА ПОЧЕТКУ ШКОЛСКЕ 2016/2017. ГОДИНЕ
SECONDARY SCHOOL PUPILS BY GRADE, SEX AND FIELD OF EDUCATION AT THE BEGINNING OF THE SCHOOL YEAR 2016/2017

Поље образовања	Укупно Total		I разред Grade 1		II разред Grade 2		III разред Grade 3		IV разред Grade 4		Field of education
	свега all	женски girls	свега all	женски girls	свега all	женски girls	свега all	женски girls	свега all	женски girls	
УКУПНО	41 136	20 681	10 756	5 160	10 936	5 356	10 611	5 307	8 833	4 858	TOTAL
Општи програми	-	-	-	-	-	-	-	-	-	-	General programmes
Средње образовање/општи програми	9 443	5 935	2 280	1 392	2 387	1 491	2 290	1 459	2 486	1 593	Secondary education/general programmes
Хуманистичке науке и умјетност	585	326	155	88	113	57	140	93	177	88	Humanities and arts
Друштвене науке	3 370	2 240	829	561	870	582	821	540	850	557	Social sciences
Бизнис и администрација	3 684	2 607	805	550	1 030	733	935	658	914	666	Business and administration
Наука	-	-	-	-	-	-	-	-	-	-	Science
Инжењеринг, производња и конструкција	11 564	2 397	3 335	662	3 303	623	3 114	607	1 812	505	Engineering, manufacturing and construction
Пољопривреда	2 425	957	581	221	567	235	588	245	689	256	Agriculture
Здравље, социјална заштита	4 259	3 128	1 100	832	1 141	815	1 110	825	908	656	Health care, social protection
Услуге	5 806	3 091	1 671	854	1 525	820	1 613	880	997	537	Services



Графикон 5. Ученици средњих школа по полу и пољу образовања на почетку школске 2016/2017. године
Graph 5. Secondary school pupils by sex and field of education at the beginning of the school year 2016/2017

2.13. УЧЕНИЦИ ШКОЛА ЗА ДЈЕЦУ СА ПОСЕБНИМ ПОТРЕБАМА ПО ВРСТИ ПРОГРАМА НА ПОЧЕТКУ ШКОЛСКЕ 2016/2017. ГОДИНЕ
PUPILS OF SCHOOLS FOR CHILDREN WITH SPECIAL NEEDS BY TYPE OF PROGRAMME AT THE BEGINNING OF THE SCHOOL YEAR 2016/2017

Врста програма	Пол	Укупно	Разред/Grade				Sex	Type of programme
			I	II	III	IV		
УКУПНО	свега	137	52	49	33	3	all	TOTAL
	женски	54	20	21	12	1	female	
Са оштећењем вида	свега	15	6	3	3	3	all	Visual impairment
	женски	3	-	2	-	1	female	
Са оштећењем слуха	свега	6	3	3	-	-	all	Hearing impairment
	женски	2	1	1	-	-	female	
Са сметњама у гласу и говору	свега	1	-	-	1	-	all	Voice, speech and language impairment
	женски	-	-	-	-	-	female	
Са тјелесним оштећењима	свега	-	-	-	-	-	all	Physical impairment
	женски	-	-	-	-	-	female	
Са психичком заосталошћу	свега	86	29	32	25	-	all	Mental impairment
	женски	36	14	12	10	-	female	
Са вишеструким сметњама	свега	29	14	11	4	-	all	Multiple impairments
	женски	13	5	6	2	-	female	
Са аутизмом	свега	-	-	-	-	-	all	Autism
	женски	-	-	-	-	-	female	
Са другим сметњама	свега	-	-	-	-	-	all	Other impairments
	женски	-	-	-	-	-	female	

2.14. ОПРЕМЉЕНОСТ СРЕДЊИХ ШКОЛА РАЧУНАРИМА ПРЕМА ВРСТИ СРЕДЊЕ ШКОЛЕ НА ПОЧЕТКУ ШКОЛСКЕ 2016/2017. ГОДИНЕ
NUMBER OF COMPUTERS IN SECONDARY SCHOOLS AT THE BEGINNING OF THE SCHOOL YEAR 2016/2017

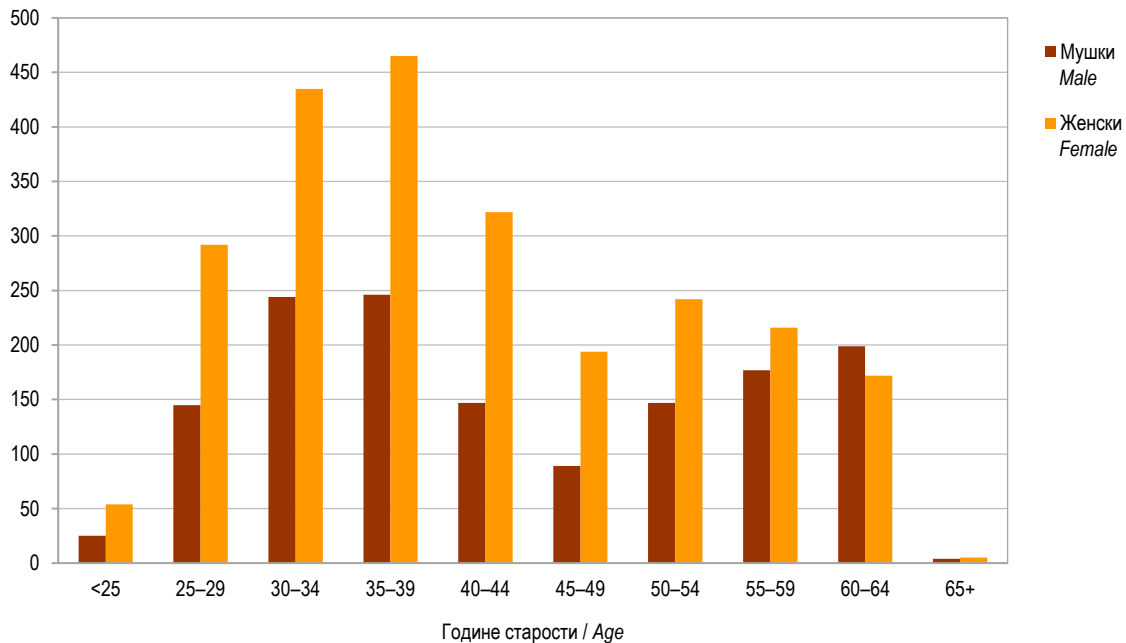
	Број рачунара у школама, укупно Number of computers in schools, total			Број рачунара у школама са приступом интернету Number of computers in schools with Internet access			
	свега all	за запослене у школи for employees in school	за ученике for pupils	свега all	за запослене у школи for employees in school	за ученике for pupils	
УКУПНО	4 815	1 222	3 593	3 863	1 028	2 835	TOTAL
Гимназије	1 279	274	1 005	1 113	269	844	Grammar schools
Стручне техничке школе	3 384	875	2 509	2 632	696	1 936	Vocational technical schools
Стручне школе	-	-	-	-	-	-	Vocational schools
Умјетничке школе	61	33	28	39	23	16	Art schools
Вјерске школе	35	10	25	35	10	25	Religious schools
Школе за дјецу са посебним потребама	56	30	26	44	30	14	Schools for children with special needs

2.15. НАСТАВНИЦИ ПРЕМА ВРСТИ ШКОЛЕ ГДЈЕ ПРЕДАЈУ, ПОЛУ И ВРСТИ ЗАПОСЛЕНОСТИ НА ПОЧЕТКУ ШКОЛСКЕ 2016/2017. ГОДИНЕ
TEACHERS BY TYPE OF SCHOOL WHERE THEY TEACH, SEX AND TYPE OF EMPLOYMENT AT THE BEGINNING OF THE SCHOOL YEAR 2016/2017

	Пол	Укупно Total		Са пуним радним временом Working full-time	Са непуним радним временом Working part-time		Sex	
		свега all	у еквиваленту пуне запослености ФТЕ in full-time equivalent FTE		свега all	у еквиваленту пуне запослености ФТЕ in full-time equivalent FTE		
УКУПНО	свега	3 820	2 845,8	2 511	1 309	334,8	all	TOTAL
	женски	2 397	1 798,9	1 582	815	216,9	female	
Наставници који су одсутни дуже од 1 мјесеца	свега	186					all	Teachers absent for longer than a month
	женски	165					female	
Директор, замјеник директора, помоћник директора	свега	130	130,0	130	-	-	all	Director, deputy director, assistant director
	женски	58	58,0	58	-	-	female	
Гимназије	свега	998	734,8	622	376	112,8	all	Grammar schools
	женски	652	706,2	423	229	66,2	female	
Наставници који су одсутни дуже од 1 мјесеца	свега	43					all	Teachers absent for longer than a month
	женски	41					female	
Директор, замјеник директора, помоћник директора	свега	34	34,0	34	-	-	all	Director, deputy director, assistant director
	женски	17	17,0	17	-	-	female	
Стручне техничке школе	свега	2 602	1 938,1	1 723	879	215,1	all	Vocational technical schools
	женски	1 600	1 195,7	1 050	550	145,7	female	
Наставници који су одсутни дуже од 1 мјесеца	свега	135					all	Teachers absent for longer than a month
	женски	116					female	
Директор, замјеник директора, помоћник директора	свега	88	88,0	88	-	-	all	Director, deputy director, assistant director
	женски	39	39,0	39	-	-	female	
Стручне школе	свега	-	-	-	-	-	all	Vocational schools
	женски	-	-	-	-	-	female	
Наставници који су одсутни дуже од 1 мјесеца	свега	-					all	Teachers absent for longer than a month
	женски	-					female	
Директор, замјеник директора, помоћник директора	свега	-	-	-	-	-	all	Director, deputy director, assistant director
	женски	-	-	-	-	-	female	
Умјетничке школе	свега	168	143,5	141	27	2,5	all	Art schools
	женски	115	99,2	98	17	1,2	female	
Наставници који су одсутни дуже од 1 мјесеца	свега	8					all	Teachers absent for longer than a month
	женски	8					female	
Директор, замјеник директора, помоћник директора	свега	4	4,0	4	-	-	all	Director, deputy director, assistant director
	женски	1	1,0	1	-	-	female	
Вјерске школе	свега	8	8,0	8	-	-	all	Religious schools
	женски	-	-	-	-	-	female	
Наставници који су одсутни дуже од 1 мјесеца	свега	-					all	Teachers absent for longer than a month
	женски	-					female	
Директор, замјеник директора, помоћник директора	свега	1	1,0	1	-	-	all	Director, deputy director, assistant director
	женски	-	-	-	-	-	female	
Школе за дјецу са посебним потребама	свега	44	21,4	17	27	4,4	all	Schools for children with special needs
	женски	30	14,8	11	19	3,8	female	
Наставници који су одсутни дуже од 1 мјесеца	свега	-					all	Teachers absent for longer than a month
	женски	-					female	
Директор, замјеник директора, помоћник директора	свега	3	3,0	3	-	-	all	Director, deputy director, assistant director
	женски	1	1,0	1	-	-	female	

2.16. НАСТАВНИЦИ СРЕДЊИХ ШКОЛА ПО ПОЛУ, ВРСТИ ШКОЛЕ И ГОДИНАМА СТАРОСТИ НА ПОЧЕТКУ ШКОЛСКЕ 2016/2017. ГОДИНЕ
SECONDARY SCHOOL TEACHERS BY SEX, TYPE OF SCHOOL AND AGE AT THE BEGINNING OF THE SCHOOL YEAR 2016/2017

Ниво ISCED-а	Пол	Године старости Age											Sex	ISCED level
		укупно total	<25	26–29	30–34	35–39	40–44	45–49	50–54	55–59	60–64	65+		
УКУПНО ISCED-3	свега	3 820	79	437	679	711	469	283	389	393	371	9	all	TOTAL ISCED-3
	женски	2 397	54	292	435	465	322	194	242	216	172	5	female	
Гимназије	свега	998	29	116	185	192	127	51	91	99	106	2	all	Grammar schools
	женски	652	16	80	126	133	93	40	58	53	52	1	female	
Стручне техничке школе	свега	2 602	46	289	454	475	307	210	281	277	256	7	all	Vocational technical schools
	женски	1 600	34	192	290	304	203	136	169	151	117	4	female	
Стручне школе	свега	-	-	-	-	-	-	-	-	-	-	-	all	Vocational schools
	женски	-	-	-	-	-	-	-	-	-	-	-	female	
Умјетничке школе	свега	168	3	27	28	35	31	17	10	12	5	-	all	Art schools
	женски	115	3	17	14	23	23	14	10	9	2	-	female	
Вјерске школе	свега	8	-	1	5	1	1	-	-	-	-	-	all	Religious schools
	женски	-	-	-	-	-	-	-	-	-	-	-	female	
Школе за дјецу са посебним потребама	свега	44	1	4	7	8	3	5	7	5	4	-	all	Schools for children with special needs
	женски	30	1	3	5	5	3	4	5	3	1	-	female	



Графикон 6. Наставници средњих школа по полу и годинама старости на почетку школске 2016/2017. године
Graph 6. Secondary school teachers by sex and age at the beginning of the school year 2016/2017

2.17. ОСОБЉЕ СРЕДЊИХ ШКОЛА (БЕЗ НАСТАВНИКА) ПРЕМА КАТЕГОРИЈИ, ПОЛУ И ВРСТИ ЗАПОСЛЕНОСТИ НА ПОЧЕТКУ ШКОЛСКЕ 2016/2017. ГОДИНЕ
SECONDARY SCHOOL STAFF (EXCLUDING TEACHERS) BY CATEGORY, SEX AND TYPE OF EMPLOYMENT AT THE BEGINNING OF THE SCHOOL YEAR 2016/2017

Категорија	Пол	Укупно Total	Са пуним радним временом Working full-time		Са непуним радним временом Working part-time		Sex	Category
			на неодређено вријеме on a permanent basis	на одређено вријеме on a temporary basis	на неодређено вријеме on a permanent basis	на одређено вријеме on a temporary basis		
УКУПНО	свега	1 212	1 151	25	14	22	all	TOTAL
	женски	880	835	18	11	16	female	
Педагози, васпитачи, библиотекари, савјетници и сл.	свега	157	138	6	5	8	all	Pedagogues, educators, librarians,
	женски	137	119	6	5	7	female	advisors, etc.
Психолози, логопеди, дефектолози, сурдо педагози, доктори, зубари, мед.сестре, социјални радници	свега	99	84	2	4	9	all	Psychologists, speech and language
	женски	80	71	2	2	5	female	therapists, defectologists, surdopedagogues, physicians, dentists, nurses, social workers
Администрација, секретари, правници, рачуновође, ИТ стручњаци	свега	263	255	4	2	2	all	Administration, secretaries, jurists,
	женски	199	193	2	2	2	female	accountants, IT staff
Особље за одржавање, мајстори, домари	свега	693	674	13	3	3	all	Maintenance staff, repair and
	женски	464	452	8	2	2	female	maintenance staff, janitors
Гимназије	свега	328	306	7	12	3	all	Grammar schools
	женски	240	224	5	9	2	female	
Педагози, васпитачи, библиотекари, савјетници и сл.	свега	43	37	1	4	1	all	Pedagogues, educators, librarians,
	женски	38	32	1	4	1	female	advisors, etc.
Психолози, логопеди, дефектолози, сурдо педагози, доктори, зубари, мед.сестре, социјални радници	свега	23	19	1	3	-	all	Psychologists, speech and language
	женски	20	18	1	1	-	female	therapists, defectologists, surdopedagogues, physicians, dentists, nurses, social workers
Администрација, секретари, правници, рачуновође, ИТ стручњаци	свега	75	70	2	2	1	all	Administration, secretaries, jurists,
	женски	58	54	1	2	1	female	accountants, IT staff
Особље за одржавање, мајстори, домари	свега	187	180	3	3	1	all	Maintenance staff, repair and
	женски	124	120	2	2	-	female	maintenance staff, janitors
Стручне техничке школе	свега	786	763	14	2	7	all	Vocational technical schools
	женски	576	556	11	2	7	female	
Педагози, васпитачи, библиотекари, савјетници и сл.	свега	102	95	4	1	2	all	Pedagogues, educators, librarians,
	женски	89	82	4	1	2	female	advisors, etc.
Психолози, логопеди, дефектолози, сурдо педагози, доктори, зубари, мед.сестре, социјални радници	свега	63	59	1	1	2	all	Psychologists, speech and language
	женски	54	50	1	1	2	female	therapists, defectologists, surdopedagogues, physicians, dentists, nurses, social workers
Администрација, секретари, правници, рачуновође, ИТ стручњаци	свега	169	167	1	-	1	all	Administration, secretaries, jurists,
	женски	127	126	-	-	1	female	accountants, IT staff
Особље за одржавање, мајстори, домари	свега	452	442	8	-	2	all	Maintenance staff, repair and
	женски	306	298	6	-	2	female	maintenance staff, janitors
Стручне школе	свега	-	-	-	-	-	all	Vocational schools
	женски	-	-	-	-	-	female	
Педагози, васпитачи, библиотекари, савјетници и сл.	свега	-	-	-	-	-	all	Pedagogues, educators, librarians,
	женски	-	-	-	-	-	female	advisors, etc.
Психолози, логопеди, дефектолози, сурдо педагози, доктори, зубари, мед.сестре, социјални радници	свега	-	-	-	-	-	all	Psychologists, speech and language
	женски	-	-	-	-	-	female	therapists, defectologists, surdopedagogues, physicians, dentists, nurses, social workers
Администрација, секретари, правници, рачуновође, ИТ стручњаци	свега	-	-	-	-	-	all	Administration, secretaries, jurists,
	женски	-	-	-	-	-	female	accountants, IT staff
Особље за одржавање, мајстори, домари	свега	-	-	-	-	-	all	Maintenance staff, repair and
	женски	-	-	-	-	-	female	maintenance staff, janitors

2.17. ОСОБЉЕ СРЕДЊИХ ШКОЛА (БЕЗ НАСТАВНИКА) ПРЕМА КАТЕГОРИЈИ, ПОЛУ И ВРСТИ ЗАПОСЛЕНОСТИ НА ПОЧЕТКУ ШКОЛСКЕ 2016/2017. ГОДИНЕ
SECONDARY SCHOOL STAFF (EXCLUDING TEACHERS) BY CATEGORY, SEX AND TYPE OF EMPLOYMENT AT THE BEGINNING OF THE SCHOOL YEAR 2016/2017
(наставак-continued)

Категорија	Пол	Укупно Total	Са пуним радним временом Working full-time		Са непуним радним временом Working part-time		Sex	Category
			на неодређено вријеме on a permanent basis	на одређено вријеме on a temporary basis	на неодређено вријеме on a permanent basis	на одређено вријеме on a temporary basis		
Умјетничке школе	свега	33	33	-	-	-	all	Art schools
	женски	25	25	-	-	-	female	
Педагози, васпитачи, библиотекарџи, савјетници и сл.	свега	4	4	-	-	-	all	Pedagogues, educators, librarians, advisors, etc.
	женски	4	4	-	-	-	female	
Психолози, логопеди, дефектолози, сурдо педагози, доктори, зубари, мед.сестре, социјални радници	свега	-	-	-	-	-	all	Psychologists, speech and language therapists, defectologists, surdopedagogues, physicians, dentists, nurses, social workers
	женски	-	-	-	-	-	female	
Администрација, секретари, правници, рачуновође, ИТ стручњаци	свега	9	9	-	-	-	all	Administration, secretaries, jurists, accountants, IT staff
	женски	8	8	-	-	-	female	
Особље за одржавање, мајстори, домари	свега	20	20	-	-	-	all	Maintenance staff, repair and maintenance staff, janitors
	женски	13	13	-	-	-	female	
Вјерске школе	свега	30	28	2	-	-	all	Religious schools
	женски	17	17	-	-	-	female	
Педагози, васпитачи, библиотекарџи, савјетници и сл.	свега	1	1	-	-	-	all	Pedagogues, educators, librarians, advisors, etc.
	женски	-	-	-	-	-	female	
Психолози, логопеди, дефектолози, сурдо педагози, доктори, зубари, мед.сестре, социјални радници	свега	-	-	-	-	-	all	Psychologists, speech and language therapists, defectologists, surdopedagogues, physicians, dentists, nurses, social workers
	женски	-	-	-	-	-	female	
Администрација, секретари, правници, рачуновође, ИТ стручњаци	свега	3	3	-	-	-	all	Administration, secretaries, jurists, accountants, IT staff
	женски	1	1	-	-	-	female	
Особље за одржавање, мајстори, домари	свега	26	24	2	-	-	all	Maintenance staff, repair and maintenance staff, janitors
	женски	16	16	-	-	-	female	
Средње школе за дјецу са посебним потребама	свега	35	21	2	-	12	all	Schools for children with special needs
	женски	22	13	2	-	7	female	
Педагози, васпитачи, библиотекарџи, савјетници и сл.	свега	7	1	1	-	5	all	Pedagogues, educators, librarians, advisors, etc.
	женски	6	1	1	-	4	female	
Психолози, логопеди, дефектолози, сурдо педагози, доктори, зубари, мед.сестре, социјални радници	свега	13	6	-	-	7	all	Psychologists, speech and language therapists, defectologists, surdopedagogues, physicians, dentists, nurses, social workers
	женски	6	3	-	-	3	female	
Администрација, секретари, правници, рачуновође, ИТ стручњаци	свега	7	6	1	-	-	all	Administration, secretaries, jurists, accountants, IT staff
	женски	5	4	1	-	-	female	
Особље за одржавање, мајстори, домари	свега	8	8	-	-	-	all	Maintenance staff, repair and maintenance staff, janitors
	женски	5	5	-	-	-	female	

3. СРЕДЊЕ ШКОЛЕ ПО ОПШТИНАМА И ГРАДОВИМА НА ПОЧЕТКУ ШКОЛСКЕ 2016/2017. ГОДИНЕ
SECONDARY SCHOOLS BY MUNICIPALITY AND CITY AT THE BEGINNING OF THE SCHOOL YEAR 2016/20173.1. УЧЕНИЦИ СРЕДЊИХ ШКОЛА ПО ОПШТИНАМА И ГРАДОВИМА НА ПОЧЕТКУ ШКОЛСКЕ 2015/2016. ГОДИНЕ
SECONDARY SCHOOL PUPILS BY MUNICIPALITY AND CITY AT THE BEGINNING OF THE SCHOOL YEAR 2015/2016

		Укупно Total	Разред/Grade					
			I	II	III	IV		
УКУПНО	број школа	94					number of schools	TOTAL
	број одјељења	1 826	479	485	491	371	number of classes	
	свега ученика	41 136	10 756	10 936	10 611	8 833	pupils, all	
	женски	20 681	5 160	5 356	5 307	4 858	female	
	од тога поновци	302	151	108	37	6	of which, repeaters	
	женски	94	48	32	12	2	female	
Град Бања Лука	број школа	17					number of schools	City of Banja Luka
	број одјељења	400	106	108	104	82	number of classes	
	свега ученика	9 967	2 684	2 663	2 532	2 088	pupils, all	
	женски	5 055	1 301	1 330	1 303	1 121	female	
	од тога поновци	70	43	23	4	-	of which, repeaters	
	женски	18	12	5	1	-	female	
Берковићи	број школа	1					number of schools	Berkovići
	број одјељења	4	1	1	1	1	number of classes	
	свега ученика	85	19	21	19	26	pupils, all	
	женски	36	4	12	8	12	female	
	од тога поновци	-	-	-	-	-	of which, repeaters	
	женски	-	-	-	-	-	female	
Град Бијељина	број школа	6					number of schools	City of Bijeljina
	број одјељења	159	44	41	42	32	number of classes	
	свега ученика	3 897	1 122	982	998	795	pupils, all	
	женски	2 048	564	496	531	457	female	
	од тога поновци	37	25	10	1	1	of which, repeaters	
	женски	14	7	6		1	female	
Билећа	број школа	1					number of schools	Bileća
	број одјељења	19	5	5	5	4	number of classes	
	свега ученика	497	121	126	117	133	pupils, all	
	женски	274	64	70	63	77	female	
	од тога поновци	-	-	-	-	-	of which, repeaters	
	женски	-	-	-	-	-	female	
Братунац	број школа	1					number of schools	Bratunac
	број одјељења	24	7	7	7	3	number of classes	
	свега ученика	372	113	108	96	55	pupils, all	
	женски	93	25	27	21	20	female	
	од тога поновци	4	-	4	-	-	of which, repeaters	
	женски	-	-	-	-	-	female	
Брод	број школа	1					number of schools	Brod
	број одјељења	20	5	6	6	3	number of classes	
	свега ученика	435	99	131	131	74	pupils, all	
	женски	220	43	66	65	46	female	
	од тога поновци	7	3	4	-	-	of which, repeaters	
	женски	-	-	-	-	-	female	

3.1. УЧЕНИЦИ СРЕДЊИХ ШКОЛА ПО ОПШТИНАМА И ГРАДОВИМА НА ПОЧЕТКУ ШКОЛСКЕ 2016/2017. ГОДИНЕ
SECONDARY SCHOOL PUPILS BY MUNICIPALITY AND CITY AT THE BEGINNING OF THE SCHOOL YEAR 2016/2017

(наставак-continued)

		Укупно Total	Разред/Grade					
			I	II	III	IV		
Вишеград	број школа	1					number of schools	Višegrad
	број одјељења	12	3	3	3	3	number of classes	
	свега ученика	376	88	91	86	111	pupils, all	
	женски	199	43	45	47	64	female	
	од тога поновци	5	3	1	-	1	of which, repeaters	
	женски	3	2	-	-	1	female	
Власеница	број школа	1					number of schools	Vlasenica
	број одјељења	15	3	4	4	4	number of classes	
	свега ученика	289	64	81	67	77	pupils, all	
	женски	140	25	42	33	40	female	
	од тога поновци	-	-	-	-	-	of which, repeaters	
	женски	-	-	-	-	-	female	
Вукосавље	број школа	1					number of schools	Vukosavlje
	број одјељења	7	2	1	2	2	number of classes	
	свега ученика	129	38	18	39	34	pupils, all	
	женски	75	16	10	22	27	female	
	од тога поновци	-	-	-	-	-	of which, repeaters	
	женски	-	-	-	-	-	female	
Гацко	број школа	1					number of schools	Gacko
	број одјељења	19	5	4	6	4	number of classes	
	свега ученика	423	104	88	135	96	pupils, all	
	женски	206	42	50	61	53	female	
	од тога поновци	8	1	6	1	-	of which, repeaters	
	женски	5	1	4	-	-	female	
Градишка	број школа	3					number of schools	Gradiška
	број одјељења	67	17	17	20	13	number of classes	
	свега ученика	1 581	396	421	420	344	pupils, all	
	женски	803	208	193	215	187	female	
	од тога поновци	2	-	1	-	1	of which, repeaters	
	женски	-	-	-	-	-	female	
Дервента	број школа	3					number of schools	Derventa
	број одјељења	46	11	12	13	10	number of classes	
	свега ученика	1 025	259	272	276	218	pupils, all	
	женски	479	116	131	125	107	female	
	од тога поновци	5	-	4	1	-	of which, repeaters	
	женски	-	-	-	-	-	female	
Град Добој	број школа	6					number of schools	City of Doboј
	број одјељења	122	31	34	34	23	number of classes	
	свега ученика	2 742	669	786	726	561	pupils, all	
	женски	1 422	329	379	369	345	female	
	од тога поновци	34	8	14	12	-	of which, repeaters	
	женски	11	2	5	4	-	female	
Доњи Жабар	број школа	-	-	-	-	-	number of schools	Donji Žabar
	број одјељења	-	-	-	-	-	number of classes	
	свега ученика	-	-	-	-	-	pupils, all	
	женски	-	-	-	-	-	female	
	од тога поновци	-	-	-	-	-	of which, repeaters	
	женски	-	-	-	-	-	female	

3.1. УЧЕНИЦИ СРЕДЊИХ ШКОЛА ПО ОПШТИНАМА И ГРАДОВИМА НА ПОЧЕТКУ ШКОЛСКЕ 2016/2017. ГОДИНЕ
SECONDARY SCHOOL PUPILS BY MUNICIPALITY AND CITY AT THE BEGINNING OF THE SCHOOL YEAR 2016/2017

(наставак-continued)

		Укупно Total	Разред/Grade					
			I	II	III	IV		
Зворник	број школа	2					number of schools	Zvornik
	број одјељења	65	17	18	17	13	number of classes	
	свега ученика	1 475	409	415	368	283	pupils, all	
	женски	704	171	203	173	157	female	
	од тога поновци	4	3	-	1	-	of which, repeaters	
	женски	-	-	-	-	-	female	
Источни Дрвар	број школа	-	-	-	-	-	number of schools	Istočni Drvar
	број одјељења	-	-	-	-	-	number of classes	
	свега ученика	-	-	-	-	-	pupils, all	
	женски	-	-	-	-	-	female	
	од тога поновци	-	-	-	-	-	of which, repeaters	
	женски	-	-	-	-	-	female	
Источни Мостар	број школа	-	-	-	-	-	number of schools	Istočni Mostar
	број одјељења	-	-	-	-	-	number of classes	
	свега ученика	-	-	-	-	-	pupils, all	
	женски	-	-	-	-	-	female	
	од тога поновци	-	-	-	-	-	of which, repeaters	
	женски	-	-	-	-	-	female	
Град Источно Сарајево	број школа	4					number of schools	City of Istočno Sarajevo
	број одјељења	102	25	26	28	23	number of classes	
	свега ученика	2 257	554	565	599	539	pupils, all	
	женски	1 157	278	282	298	299	female	
	од тога поновци	27	19	4	3	1	of which, repeaters	
	женски	9	8	1	-	-	female	
Источна Илиџа	број школа	1					number of schools	Istočna Ilidža
	број одјељења	31	8	8	8	7	number of classes	
	свега ученика	663	173	166	172	152	pupils, all	
	женски	434	114	100	114	106	female	
	од тога поновци	1	-	-	-	1	of which, repeaters	
	женски	-	-	-	-	-	female	
Источни Стари Град	број школа	-	-	-	-	-	number of schools	Istočni Stari Grad
	број одјељења	-	-	-	-	-	number of classes	
	свега ученика	-	-	-	-	-	pupils, all	
	женски	-	-	-	-	-	female	
	од тога поновци	-	-	-	-	-	of which, repeaters	
	женски	-	-	-	-	-	female	
Источно Ново Сарајево	број школа	1					number of schools	Istočno Novo Sarajevo
	број одјељења	24	6	6	7	5	number of classes	
	свега ученика	506	126	125	143	112	pupils, all	
	женски	164	41	34	49	40	female	
	од тога поновци	16	14	1	1	-	of which, repeaters	
	женски	9	8	1	-	-	female	
Пале	број школа	1					number of schools	Pale
	број одјељења	31	7	8	9	7	number of classes	
	свега ученика	709	161	176	193	179	pupils, all	
	женски	365	78	92	96	99	female	
	од тога поновци	6	1	3	2	-	of which, repeaters	
	женски	-	-	-	-	-	female	

3.1. УЧЕНИЦИ СРЕДЊИХ ШКОЛА ПО ОПШТИНАМА И ГРАДОВИМА НА ПОЧЕТКУ ШКОЛСКЕ 2016/2017. ГОДИНЕ
SECONDARY SCHOOL PUPILS BY MUNICIPALITY AND CITY AT THE BEGINNING OF THE SCHOOL YEAR 2016/2017

(наставак-continued)

		Укупно Total	Разред/Grade					
			I	II	III	IV		
Соколац	број школа	1					number of schools	Sokolac
	број одјељења	16	4	4	4	4	number of classes	
	свега ученика	379	94	98	91	96	pupils, all	
	женски	194	45	56	39	54	female	
	од тога поновци	4	4	-	-	-	of which, repeaters	
	женски	-	-	-	-	-	female	
Трново	број школа	-	-	-	-	-	number of schools	Trnovo
	број одјељења	-	-	-	-	-	number of classes	
	свега ученика	-	-	-	-	-	pupils, all	
	женски	-	-	-	-	-	female	
	од тога поновци	-	-	-	-	-	of which, repeaters	
	женски	-	-	-	-	-	female	
Језеро	број школа	-	-	-	-	-	number of schools	Jezero
	број одјељења	-	-	-	-	-	number of classes	
	свега ученика	-	-	-	-	-	pupils, all	
	женски	-	-	-	-	-	female	
	од тога поновци	-	-	-	-	-	of which, repeaters	
	женски	-	-	-	-	-	female	
Калиновик	број школа	1					number of schools	Kalinovik
	број одјељења	4	1	1	1	1	number of classes	
	свега ученика	47	14	9	10	14	pupils, all	
	женски	33	8	6	10	9	female	
	од тога поновци	1	-	1	-	-	of which, repeaters	
	женски	-	-	-	-	-	female	
Кнежево	број школа	1					number of schools	Kneževo
	број одјељења	10	2	3	3	2	number of classes	
	свега ученика	195	44	44	54	53	pupils, all	
	женски	108	22	27	26	33	female	
	од тога поновци	1	-	1	-	-	of which, repeaters	
	женски	-	-	-	-	-	female	
Козарска Дубица	број школа	1					number of schools	Kozarska Dubica
	број одјељења	23	6	6	6	5	number of classes	
	свега ученика	515	129	145	120	121	pupils, all	
	женски	275	70	71	66	68	female	
	од тога поновци	1	1	-	-	-	of which, repeaters	
	женски	-	-	-	-	-	female	
Костајница	број школа	1					number of schools	Kostajnica
	број одјељења	12	2	3	4	3	number of classes	
	свега ученика	235	41	56	79	59	pupils, all	
	женски	119	11	31	47	30	female	
	од тога поновци	1	-	1	-	-	of which, repeaters	
	женски	-	-	-	-	-	female	
Котор Варош	број школа	1					number of schools	Kotor Varoš
	број одјељења	22	5	6	6	5	number of classes	
	свега ученика	491	93	147	129	122	pupils, all	
	женски	214	34	69	52	59	female	
	од тога поновци	-	-	-	-	-	of which, repeaters	
	женски	-	-	-	-	-	female	

3.1. УЧЕНИЦИ СРЕДЊИХ ШКОЛА ПО ОПШТИНАМА И ГРАДОВИМА НА ПОЧЕТКУ ШКОЛСКЕ 2016/2017. ГОДИНЕ
SECONDARY SCHOOL PUPILS BY MUNICIPALITY AND CITY AT THE BEGINNING OF THE SCHOOL YEAR 2016/2017

(наставак-continued)

		Укупно Total	Разред/Grade					
			I	II	III	IV		
Крупа на Уни	број школа	-	-	-	-	-	number of schools	Krupa na Uni
	број одјељења	-	-	-	-	-	number of classes	
	свега ученика	-	-	-	-	-	pupils, all	
	женски	-	-	-	-	-	female	
	од тога поновци	-	-	-	-	-	of which, repeaters	
	женски	-	-	-	-	-	female	
Купрес	број школа	-	-	-	-	-	number of schools	Kupres
	број одјељења	-	-	-	-	-	number of classes	
	свега ученика	-	-	-	-	-	pupils, all	
	женски	-	-	-	-	-	female	
	од тога поновци	-	-	-	-	-	of which, repeaters	
	женски	-	-	-	-	-	female	
Лакташи	број школа	-	-	-	-	-	number of schools	Laktaši
	број одјељења	-	-	-	-	-	number of classes	
	свега ученика	-	-	-	-	-	pupils, all	
	женски	-	-	-	-	-	female	
	од тога поновци	-	-	-	-	-	of which, repeaters	
	женски	-	-	-	-	-	female	
Лопаре	број школа	1					number of schools	Lopare
	број одјељења	15	4	4	4	3	number of classes	
	свега ученика	278	66	76	75	61	pupils, all	
	женски	135	25	35	41	34	female	
	од тога поновци	-	-	-	-	-	of which, repeaters	
	женски	-	-	-	-	-	female	
Љубиње	број школа	1					number of schools	Ljubinje
	број одјељења	8	2	2	2	2	number of classes	
	свега ученика	132	32	37	31	32	pupils, all	
	женски	65	14	16	19	16	female	
	од тога поновци	4	3	1	-	-	of which, repeaters	
	женски	-	-	-	-	-	female	
Милићи	број школа	1					number of schools	Milići
	број одјељења	17	4	5	4	4	number of classes	
	свега ученика	323	81	100	74	68	pupils, all	
	женски	160	33	50	34	43	female	
	од тога поновци	4	1	3	-	-	of which, repeaters	
	женски	1	1	-	-	-	female	
Модрича	број школа	1					number of schools	Modriča
	број одјељења	29	9	7	8	5	number of classes	
	свега ученика	733	210	175	201	147	pupils, all	
	женски	341	97	75	97	72	female	
	од тога поновци	5	5	-	-	-	of which, repeaters	
	женски	2	2	-	-	-	female	
Мркоњић Град	број школа	2					number of schools	Mrkonjić Grad
	број одјељења	26	7	7	6	6	number of classes	
	свега ученика	609	165	159	145	140	pupils, all	
	женски	316	87	82	74	73	female	
	од тога поновци	1	1	-	-	-	of which, repeaters	
	женски	-	-	-	-	-	female	

3.1. УЧЕНИЦИ СРЕДЊИХ ШКОЛА ПО ОПШТИНАМА И ГРАДОВИМА НА ПОЧЕТКУ ШКОЛСКЕ 2016/2017. ГОДИНЕ
SECONDARY SCHOOL PUPILS BY MUNICIPALITY AND CITY AT THE BEGINNING OF THE SCHOOL YEAR 2016/2017

(наставак-continued)

		Укупно Total	Разред/Grade					
			I	II	III	IV		
Невесинје	број школа	1					number of schools	Nevesinje
	број одјељења	22	5	5	5	7	number of classes	
	свега ученика	561	136	125	128	172	pupils, all	
	женски	287	71	66	59	91	female	
	од тога поновци	5	3	2	-	-	of which, repeaters	
	женски	1	1	-	-	-	female	
Нови Град	број школа	2					number of schools	Novi Grad
	број одјељења	37	10	10	11	6	number of classes	
	свега ученика	857	251	234	229	143	pupils, all	
	женски	412	117	105	111	79	female	
	од тога поновци	-	-	-	-	-	of which, repeaters	
	женски	-	-	-	-	-	female	
Ново Горажде	број школа	-	-	-	-	-	number of schools	Novo Goražde
	број одјељења	-	-	-	-	-	number of classes	
	свега ученика	-	-	-	-	-	pupils, all	
	женски	-	-	-	-	-	female	
	од тога поновци	-	-	-	-	-	of which, repeaters	
	женски	-	-	-	-	-	female	
Осмаци	број школа	-	-	-	-	-	number of schools	Osmaci
	број одјељења	-	-	-	-	-	number of classes	
	свега ученика	-	-	-	-	-	pupils, all	
	женски	-	-	-	-	-	female	
	од тога поновци	-	-	-	-	-	of which, repeaters	
	женски	-	-	-	-	-	female	
Оштра Лука	број школа	-	-	-	-	-	number of schools	Oštra Luka
	број одјељења	-	-	-	-	-	number of classes	
	свега ученика	-	-	-	-	-	pupils, all	
	женски	-	-	-	-	-	female	
	од тога поновци	-	-	-	-	-	of which, repeaters	
	женски	-	-	-	-	-	female	
Пелагићево	број школа	-	-	-	-	-	number of schools	Pelagićevo
	број одјељења	-	-	-	-	-	number of classes	
	свега ученика	-	-	-	-	-	pupils, all	
	женски	-	-	-	-	-	female	
	од тога поновци	-	-	-	-	-	of which, repeaters	
	женски	-	-	-	-	-	female	
Петровац	број школа	-	-	-	-	-	number of schools	Petrovac
	број одјељења	-	-	-	-	-	number of classes	
	свега ученика	-	-	-	-	-	pupils, all	
	женски	-	-	-	-	-	female	
	од тога поновци	-	-	-	-	-	of which, repeaters	
	женски	-	-	-	-	-	female	
Петрово	број школа	1					number of schools	Petrovo
	број одјељења	5	1	2	1	1	number of classes	
	свега ученика	85	17	35	20	13	pupils, all	
	женски	47	8	14	14	11	female	
	од тога поновци	-	-	-	-	-	of which, repeaters	
	женски	-	-	-	-	-	female	

3.1. УЧЕНИЦИ СРЕДЊИХ ШКОЛА ПО ОПШТИНАМА И ГРАДОВИМА НА ПОЧЕТКУ ШКОЛСКЕ 2016/2017. ГОДИНЕ
SECONDARY SCHOOL PUPILS BY MUNICIPALITY AND CITY AT THE BEGINNING OF THE SCHOOL YEAR 2016/2017

(наставак-continued)

		Укупно Total	Разред/Grade					
			I	II	III	IV		
Град Приједор	број школа	8					number of schools	City of Prijedor
	број одјељења	128	34	36	35	23	number of classes	
	свега ученика	2 737	718	752	708	559	pupils, all	
	женски	1 364	331	350	366	317	female	
	од тога поновци	12	3	5	4	-	of which, repeaters	
	женски	3	1	1	1	-	female	
Прњавор	број школа	2					number of schools	Prnjavor
	број одјељења	50	13	13	14	10	number of classes	
	свега ученика	1 179	320	317	289	253	pupils, all	
	женски	587	170	140	136	141	female	
	од тога поновци	21	9	6	6	-	of which, repeaters	
	женски	12	4	4	4	-	female	
Рибник	број школа	1					number of schools	Ribnik
	број одјељења	10	2	3	3	2	number of classes	
	свега ученика	184	33	67	43	41	pupils, all	
	женски	100	17	32	23	28	female	
	од тога поновци	3	-	3	-	-	of which, repeaters	
	женски	1	-	1	-	-	female	
Рогатица	број школа	1					number of schools	Rogatica
	број одјељења	17	4	5	4	4	number of classes	
	свега ученика	328	76	89	77	86	pupils, all	
	женски	168	41	44	37	46	female	
	од тога поновци	-	-	-	-	-	of which, repeaters	
	женски	-	-	-	-	-	female	
Рудо	број школа	1					number of schools	Rudo
	број одјељења	10	2	3	3	2	number of classes	
	свега ученика	141	38	40	34	29	pupils, all	
	женски	63	19	20	10	14	female	
	од тога поновци	-	-	-	-	-	of which, repeaters	
	женски	-	-	-	-	-	female	
Србац	број школа	1					number of schools	Srbac
	број одјељења	21	6	6	6	3	number of classes	
	свега ученика	442	135	132	115	60	pupils, all	
	женски	231	68	67	56	40	female	
	од тога поновци	-	-	-	-	-	of which, repeaters	
	женски	-	-	-	-	-	female	
Сребреница	број школа	1					number of schools	Srebrenica
	број одјељења	16	4	4	4	4	number of classes	
	свега ученика	334	96	70	91	77	pupils, all	
	женски	244	74	51	69	50	female	
	од тога поновци	-	-	-	-	-	of which, repeaters	
	женски	-	-	-	-	-	female	
Станари	број школа	-	-	-	-	-	number of schools	Stanari
	број одјељења	-	-	-	-	-	number of classes	
	свега ученика	-	-	-	-	-	pupils, all	
	женски	-	-	-	-	-	female	
	од тога поновци	-	-	-	-	-	of which, repeaters	
	женски	-	-	-	-	-	female	

3.1. УЧЕНИЦИ СРЕДЊИХ ШКОЛА ПО ОПШТИНАМА И ГРАДОВИМА НА ПОЧЕТКУ ШКОЛСКЕ 2016/2017. ГОДИНЕ
SECONDARY SCHOOL PUPILS BY MUNICIPALITY AND CITY AT THE BEGINNING OF THE SCHOOL YEAR 2016/2017

(наставак-continued)

		Укупно Total	Разред/Grade					
			I	II	III	IV		
Теслић	број школа	2					number of schools	Teslić
	број одјељења	66	24	16	16	10	number of classes	
	свега ученика	1 313	330	349	371	263	pupils, all	
	женски	655	149	168	187	151	female	
	од тога поновци	-	-	-	-	-	of which, repeaters	
	женски	-	-	-	-	-	female	
Град Требиње	број школа	4					number of schools	City of Trebinje
	број одјељења	56	14	14	16	12	number of classes	
	свега ученика	1227	331	318	326	252	pupils, all	
	женски	583	154	159	139	131	female	
	од тога поновци	16	12	3	1	-	of which, repeaters	
	женски	5	3	1	1	-	female	
Угљевик	број школа	1					number of schools	Ugljevik
	број одјељења	21	5	5	6	5	number of classes	
	свега ученика	476	134	109	130	103	pupils, all	
	женски	198	54	46	54	44	female	
	од тога поновци	2	-	-	-	2	of which, repeaters	
	женски	-	-	-	-	-	female	
Фоча	број школа	2					number of schools	Foča
	број одјељења	47	11	13	12	11	number of classes	
	свега ученика	728	169	190	164	205	pupils, all	
	женски	342	88	91	71	92	female	
	од тога поновци	12	5	4	3	-	of which, repeaters	
	женски	7	4	2	1	-	female	
Хан Пијесак	број школа	1					number of schools	Han Pijesak
	број одјељења	4	1	1	1	1	number of classes	
	свега ученика	86	19	19	20	28	pupils, all	
	женски	54	9	14	14	17	female	
	од тога поновци	-	-	-	-	-	of which, repeaters	
	женски	-	-	-	-	-	female	
Чајниче	број школа	1					number of schools	Čajniče
	број одјељења	8	2	2	2	2	number of classes	
	свега ученика	147	35	34	38	40	pupils, all	
	женски	67	15	18	13	21	female	
	од тога поновци	-	-	-	-	-	of which, repeaters	
	женски	-	-	-	-	-	female	
Челинац	број школа	1					number of schools	Čelinac
	број одјељења	15	4	3	4	4	number of classes	
	свега ученика	288	70	62	79	77	pupils, all	
	женски	116	22	29	28	37	female	
	од тога поновци	1	-	1	-	-	of which, repeaters	
	женски	1	-	1	-	-	female	
Шамац	број школа	1					number of schools	Šamac
	број одјељења	20	6	6	5	3	number of classes	
	свега ученика	441	124	146	105	66	pupils, all	
	женски	231	66	76	51	38	female	
	од тога поновци	5	2	3	-	-	of which, repeaters	
	женски	-	-	-	-	-	female	

3.1. УЧЕНИЦИ СРЕДЊИХ ШКОЛА ПО ОПШТИНАМА И ГРАДОВИМА НА ПОЧЕТКУ ШКОЛСКЕ 2016/2017. ГОДИНЕ
SECONDARY SCHOOL PUPILS BY MUNICIPALITY AND CITY AT THE BEGINNING OF THE SCHOOL YEAR 2016/2017

(наставак-continued)

		Укупно <i>Total</i>	Разред/ <i>Grade</i>					
			I	II	III	IV		
Шековићи	број школа	1					<i>number of schools</i>	Šekovići
	број одјељења	11	3	3	3	2	<i>number of classes</i>	
	свега ученика	165	33	47	46	39	<i>pupils, all</i>	
	женски	79	10	24	25	20	<i>female</i>	
	од тога поновци	-	-	-	-	-	<i>of which, repeaters</i>	
	женски	-	-	-	-	-	<i>female</i>	
Шипово	број школа	1					<i>number of schools</i>	Šipovo
	број одјељења	15	4	4	4	3	<i>number of classes</i>	
	свега ученика	309	77	85	71	76	<i>pupils, all</i>	
	женски	176	47	44	44	41	<i>female</i>	
	од тога поновци	4	1	3	-	-	<i>of which, repeaters</i>	
	женски	1	-	1	-	-	<i>female</i>	

3.2. УЧЕНИЦИ СА ПОСЕБНИМ ПОТРЕБАМА ПО ОПШТИНАМА И ГРАДОВИМА УКЉУЧЕНИ У РЕДОВНУ НАСТАВУ НА ПОЧЕТКУ ШКОЛСКЕ 2016/2017. ГОДИНЕ
PUPILS WITH SPECIAL NEEDS INCLUDED IN REGULAR TEACHING PROGRAMME AT THE BEGINNING OF THE SCHOOL YEAR 2016/2017, BY MUNICIPALITY AND CITY

		Укупно Total	Разред/Grade					
			I	II	III	IV		
УКУПНО	свега	387	142	113	104	28	all	TOTAL
	женски	159	60	41	41	17	female	
Град Бања Лука	свега	52	20	18	9	5	all	City of Banja Luka
	женски	19	8	3	5	3	female	
Берковићи	свега	-	-	-	-	-	all	Berkovići
	женски	-	-	-	-	-	female	
Град Бијељина	свега	45	21	12	11	1	all	City of Bijeljina
	женски	17	10	5	2		female	
Билећа	свега	2	1	-	-	1	all	Bileća
	женски	2	1	-	-	1	female	
Братунац	свега	1	1	-	-	-	all	Bratunac
	женски	-	-	-	-	-	female	
Брод	свега	7	2	2	3	-	all	Brod
	женски	2	-	1	1	-	female	
Вишеград	свега	1	-	-	-	1	all	Višegrad
	женски	1	-	-	-	1	female	
Власеница	свега	4	1	-	2	1	all	Vlasenica
	женски	1	1	-	-	-	female	
Вукосавље	свега	1	1	-	-	-	all	Vukosavlje
	женски	-	-	-	-	-	female	
Гацко	свега	2	-	2	-	-	all	Gacko
	женски	2	-	2	-	-	female	
Градишка	свега	9	6	3	-	-	all	Gradiška
	женски	5	2	3	-	-	female	
Дервента	свега	20	12	4	4	-	all	Derventa
	женски	6	4	1	1	-	female	
Град Добој	свега	42	10	16	13	3	all	City of Doboј
	женски	17	6	5	4	2	female	
Доњи Жабар	свега	-	-	-	-	-	all	Donji Žabar
	женски	-	-	-	-	-	female	
Град Зворник	свега	6	4	2	-	-	all	City of Zvornik
	женски	3	3	-	-	-	female	
Источни Дрвар	свега	-	-	-	-	-	all	Istočni Drvar
	женски	-	-	-	-	-	female	
Источни Мостар	свега	-	-	-	-	-	all	Istočni Mostar
	женски	-	-	-	-	-	female	
Град Источно Сарајево	свега	21	9	4	5	3	all	City of Istočno Sarajevo
	женски	7	3	-	1	3	female	
Источна Илиџа	свега	1	1	-	-	-	all	Istočna Ilidža
	женски	1	1	-	-	-	female	
Источни Стари Град	свега	-	-	-	-	-	all	Istočni Stari Grad
	женски	-	-	-	-	-	female	
Источно Ново Сарајево	свега	10	3	3	2	2	all	Istočno Novo Sarajevo
	женски	4	1	-	1	2	female	
Пале	свега	10	5	1	3	1	all	Pale
	женски	2	1	-	-	1	female	
Соколац	свега	-	-	-	-	-	all	Sokolac
	женски	-	-	-	-	-	female	
Трново	свега	-	-	-	-	-	all	Trnovo
	женски	-	-	-	-	-	female	

3.2. УЧЕНИЦИ СА ПОСЕБНИМ ПОТРЕБАМА ПО ОПШТИНАМА И ГРАДОВИМА УКЉУЧЕНИ У РЕДОВНУ НАСТАВУ НА ПОЧЕТКУ ШКОЛСКЕ 2016/2017. ГОДИНЕ
PUPILS WITH SPECIAL NEEDS INCLUDED IN REGULAR TEACHING PROGRAMME AT THE BEGINNING OF THE SCHOOL YEAR 2016/2017, BY MUNICIPALITY AND CITY
(наставак-continued)

		Укупно Total	Разред/Grade					
			I	II	III	IV		
Језеро	свега	-	-	-	-	-	all	Jezero
	женски	-	-	-	-	-	female	
Калиновиќ	свега	-	-	-	-	-	all	Kalinovik
	женски	-	-	-	-	-	female	
Кнежево	свега	-	-	-	-	-	all	Kneževo
	женски	-	-	-	-	-	female	
Козарска Дубица	свега	4	4	-	-	-	all	Kozarska Dubica
	женски	1	1	-	-	-	female	
Костајница	свега	-	-	-	-	-	all	Kostajnica
	женски	-	-	-	-	-	female	
Котор Варош	свега	6	2	3	1	-	all	Kotor Varoš
	женски	5	2	2	1	-	female	
Крупа на Уни	свега	-	-	-	-	-	all	Krupa na Uni
	женски	-	-	-	-	-	female	
Купрес	свега	-	-	-	-	-	all	Kupres
	женски	-	-	-	-	-	female	
Лакташи	свега	-	-	-	-	-	all	Laktaši
	женски	-	-	-	-	-	female	
Лопаре	свега	8	-	2	3	3	all	Lopare
	женски	4	-	-	1	3	female	
Љубиње	свега	-	-	-	-	-	all	Ljubinje
	женски	-	-	-	-	-	female	
Милићи	свега	4	-	2	1	1	all	Milići
	женски	1	-	-	-	1	female	
Модрича	свега	11	5	3	3	-	all	Modriča
	женски	1	1	-	-	-	female	
Мркоњић Град	свега	-	-	-	-	-	all	Mrkonjić Grad
	женски	-	-	-	-	-	female	
Невесинје	свега	-	-	-	-	-	all	Nevesinje
	женски	-	-	-	-	-	female	
Нови Град	свега	6	1	-	5	-	all	Novi Grad
	женски	5	1	-	4	-	female	
Ново Горажде	свега	-	-	-	-	-	all	Novo Goražde
	женски	-	-	-	-	-	female	
Осмаци	свега	-	-	-	-	-	all	Osmaci
	женски	-	-	-	-	-	female	
Оштра Лука	свега	-	-	-	-	-	all	Oštra Luka
	женски	-	-	-	-	-	female	
Пелагићево	свега	-	-	-	-	-	all	Pelagićevo
	женски	-	-	-	-	-	female	
Петровац	свега	-	-	-	-	-	all	Petrovac
	женски	-	-	-	-	-	female	
Петрово	свега	-	-	-	-	-	all	Petrovo
	женски	-	-	-	-	-	female	
Град Приједор	свега	46	16	11	16	3	all	City of Prijedor
	женски	28	7	7	12	2	female	
Прњавор	свега	8	1	2	3	2	all	Prnjavor
	женски	-	-	-	-	-	female	
Рибник	свега	-	-	-	-	-	all	Ribnik
	женски	-	-	-	-	-	female	

3.2. УЧЕНИЦИ СА ПОСЕБНИМ ПОТРЕБАМА ПО ОПШТИНАМА И ГРАДОВИМА УКЉУЧЕНИ У РЕДОВНУ НАСТАВУ НА ПОЧЕТКУ ШКОЛСКЕ 2016/2017. ГОДИНЕ
PUPILS WITH SPECIAL NEEDS INCLUDED IN REGULAR TEACHING PROGRAMME AT THE BEGINNING OF THE SCHOOL YEAR 2016/2017, BY MUNICIPALITY AND CITY
(наставак-continued)

		Укупно <i>Total</i>	Разред/Grade					
			I	II	III	IV		
Рогатица	свега	2	-	2	-	-	<i>all</i>	<i>Rogatica</i>
	женски	1	-	1	-	-	<i>female</i>	
Рудо	свега	-	-	-	-	-	<i>all</i>	<i>Rudo</i>
	женски	-	-	-	-	-	<i>female</i>	
Србац	свега	3	1	2	-	-	<i>all</i>	<i>Srbac</i>
	женски	1	-	1	-	-	<i>female</i>	
Сребреница	свега	1	-	-	1	-	<i>all</i>	<i>Srebrenica</i>
	женски	1	-	-	1	-	<i>female</i>	
Станари	свега	-	-	-	-	-	<i>all</i>	<i>Stanari</i>
	женски	-	-	-	-	-	<i>female</i>	
Теслић	свега	39	11	11	14	3	<i>all</i>	<i>Teslić</i>
	женски	16	5	5	5	1	<i>female</i>	
Град Требиње	свега	10	8	1	1	-	<i>all</i>	<i>City of Trebinje</i>
	женски	3	2	-	1	-	<i>female</i>	
Угљевик	свега	14	2	7	5	-	<i>all</i>	<i>Ugljevik</i>
	женски	5	1	3	1	-	<i>female</i>	
Фоча	свега	-	-	-	-	-	<i>all</i>	<i>Foča</i>
	женски	-	-	-	-	-	<i>female</i>	
Хан Пијесак	свега	-	-	-	-	-	<i>all</i>	<i>Han Pijesak</i>
	женски	-	-	-	-	-	<i>female</i>	
Чајниче	свега	-	-	-	-	-	<i>all</i>	<i>Čajniče</i>
	женски	-	-	-	-	-	<i>female</i>	
Челинац	свега	10	3	4	2	1	<i>all</i>	<i>Čelinac</i>
	женски	4	2	2	-	-	<i>female</i>	
Шамац	свега	-	-	-	-	-	<i>all</i>	<i>Šamac</i>
	женски	-	-	-	-	-	<i>female</i>	
Шековићи	свега	-	-	-	-	-	<i>all</i>	<i>Šekovići</i>
	женски	-	-	-	-	-	<i>female</i>	
Шипово	свега	2	-	-	2	-	<i>all</i>	<i>Šipovo</i>
	женски	1	-	-	1	-	<i>female</i>	

3.3. НАСТАВНИЦИ СРЕДЊИХ ШКОЛА ПО ОПШТИНАМА И ГРАДОВИМА НА ПОЧЕТКУ ШКОЛСКЕ 2016/2017. ГОДИНЕ
SECONDARY SCHOOL TEACHERS BY MUNICIPALITY AND CITY, AT THE BEGINNING OF THE SCHOOL YEAR 2016/2017

	Пол	Укупно Total	Са пуним радним временом Working full-time		Са непуним радним временом Working part-time		Sex	
			на неодређено вријеме on a permanent basis	на одређено вријеме on a temporary basis	на неодређено вријеме on a permanent basis	на одређено вријеме on a temporary basis		
УКУПНО	свега	3 820	2 327	184	743	566	all	TOTAL
	женски	2 397	1 459	123	478	337	female	
Град Бања Лука	свега	845	573	56	121	95	all	City of Banja Luka
	женски	569	392	32	79	66	female	
Берковићи	свега	-	-	-	-	-	all	Berkovići
	женски	-	-	-	-	-	female	
Град Бијељина	свега	318	230	9	41	38	all	City of Bijeljina
	женски	208	159	7	24	18	female	
Билећа	свега	41	21	2	16	2	all	Bileća
	женски	27	10	2	13	2	female	
Братунац	свега	36	25	-	2	9	all	Bratunac
	женски	14	7	-	2	5	female	
Брод	свега	35	23	3	4	5	all	Brod
	женски	10	5	3	2	-	female	
Вишеград	свега	40	25	-	11	4	all	Višegrad
	женски	23	14	-	6	3	female	
Власеница	свега	34	13	1	16	4	all	Vlasenica
	женски	20	8	-	11	1	female	
Вукоставље	свега	21	3	-	13	5	all	Vukosavlje
	женски	12	3	-	6	3	female	
Гацко	свега	38	21	2	8	7	all	Gacko
	женски	25	13	2	5	5	female	
Градишка	свега	141	77	2	46	16	all	Gradiška
	женски	78	41	-	25	12	female	
Дервента	свега	105	54	3	16	32	all	Derventa
	женски	57	27	3	9	18	female	
Град Добој	свега	245	162	10	42	31	all	City of Doboј
	женски	163	111	9	31	12	female	
Доњи Жабар	свега	-	-	-	-	-	all	Donji Žabar
	женски	-	-	-	-	-	female	
Град Зворник	свега	120	93	2	20	5	all	City of Zvornik
	женски	74	56	2	13	3	female	
Источни Дрвар	свега	-	-	-	-	-	all	Istočni Drvar
	женски	-	-	-	-	-	female	
Источни Мостар	свега	-	-	-	-	-	all	Istočni Mostar
	женски	-	-	-	-	-	female	
Град Источно Сарајево	свега	223	138	22	24	39	all	City of Istočno Sarajevo
	женски	168	107	15	23	23	female	
Источна Илиџа	свега	68	38	5	7	18	all	Istočna Ilidža
	женски	57	34	3	7	13	female	
Источни Стари Град	свега	-	-	-	-	-	all	Istočni Stari Grad
	женски	-	-	-	-	-	female	
Источно Ново Сарајево	свега	51	27	1	8	15	all	Istočno Novo Sarajevo
	женски	32	16	1	7	8	female	
Пале	свега	65	51	14	-	-	all	Pale
	женски	50	41	9	-	-	female	
Соколац	свега	-	-	-	-	-	all	Sokolac
	женски	-	-	-	-	-	female	
Трново	свега	39	22	2	9	6	all	Trnovo
	женски	29	16	2	9	2	female	

3.3. НАСТАВНИЦИ СРЕДЊИХ ШКОЛА ПО ОПШТИНАМА И ГРАДОВИМА НА ПОЧЕТКУ ШКОЛСКЕ 2016/2017. ГОДИНЕ
SECONDARY SCHOOL TEACHERS BY MUNICIPALITY AND CITY, AT THE BEGINNING OF THE SCHOOL YEAR 2016/2017

(наставак-continued)

	Пол	Укупно Total	Са пуним радним временом Working full-time		Са непуним радним временом Working part-time		Sex	
			на неодређено вријеме on a permanent basis	на одређено вријеме on a temporary basis	на неодређено вријеме on a permanent basis	на одређено вријеме on a temporary basis		
Језеро	свега	-	-	-	-	-	all	Jezero
	женски	-	-	-	-	-	female	
Калиновик	свега	14	-	-	11	3	all	Kalinovik
	женски	8	-	-	7	1	female	
Кнежево	свега	24	11	-	10	3	all	Kneževo
	женски	17	7	-	8	2	female	
Козарска Дубица	свега	47	24	-	13	10	all	Kozarska Dubica
	женски	32	15	-	9	8	female	
Костајница	свега	24	11	7	5	1	all	Kostajnica
	женски	16	8	3	4	1	female	
Котор Варош	свега	49	30	3	4	12	all	Kotor Varoš
	женски	22	16	1	3	2	female	
Крупа на Уни	свега	-	-	-	-	-	all	Krupa na Uni
	женски	-	-	-	-	-	female	
Купрес	свега	-	-	-	-	-	all	Kupres
	женски	-	-	-	-	-	female	
Лакташи	свега	-	-	-	-	-	all	Laktaši
	женски	-	-	-	-	-	female	
Лопаре	свега	30	16	1	5	8	all	Lopare
	женски	16	10	-	2	4	female	
Љубиње	свега	21	10	-	7	4	all	Ljubinje
	женски	11	4	-	3	4	female	
Милићи	свега	38	15	-	16	7	all	Milići
	женски	20	9	-	8	3	female	
Модрича	свега	53	34	1	8	10	all	Modriča
	женски	31	19	1	5	6	female	
Мркоњић Град	свега	57	25	4	19	9	all	Mrkonjić Grad
	женски	37	13	4	15	5	female	
Невесиње	свега	41	28	4	5	4	all	Nevesinje
	женски	27	19	3	1	4	female	
Нови Град	свега	95	47	-	14	34	all	Novi Grad
	женски	56	26	-	8	22	female	
Ново Горажде	свега	-	-	-	-	-	all	Novo Goražde
	женски	-	-	-	-	-	female	
Осмаци	свега	-	-	-	-	-	all	Osmaci
	женски	-	-	-	-	-	female	
Оштра Лука	свега	-	-	-	-	-	all	Oštra Luka
	женски	-	-	-	-	-	female	
Пелагићево	свега	-	-	-	-	-	all	Pelagićevo
	женски	-	-	-	-	-	female	
Петровац	свега	-	-	-	-	-	all	Petrovac
	женски	-	-	-	-	-	female	
Петрово	свега	15	2	-	4	9	all	Petrovo
	женски	7	1	-	1	5	female	
Град Приједор	свега	282	188	21	35	38	all	City of Prijedor
	женски	172	112	17	25	18	female	
Прњавор	свега	111	63	5	24	19	all	Prnjavor
	женски	71	40	3	18	10	female	
Рибник	свега	26	5	-	17	4	all	Ribnik
	женски	15	2	-	9	4	female	
Рогатица	свега	35	14	3	9	9	all	Rogatica
	женски	20	10	2	5	3	female	

3.3. НАСТАВНИЦИ СРЕДЊИХ ШКОЛА ПО ОПШТИНАМА И ГРАДОВИМА НА ПОЧЕТКУ ШКОЛСКЕ 2016/2017. ГОДИНЕ
SECONDARY SCHOOL TEACHERS BY MUNICIPALITY AND CITY, AT THE BEGINNING OF THE SCHOOL YEAR 2016/2017

(наставак-continued)

	Пол	Укупно <i>Total</i>	Са пуним радним временом <i>Working full-time</i>		Са непуним радним временом <i>Working part-time</i>		Sex	
			на неодређено вријеме <i>on a permanent basis</i>	на одређено вријеме <i>on a temporary basis</i>	на неодређено вријеме <i>on a permanent basis</i>	на одређено вријеме <i>on a temporary basis</i>		
Рудо	свега	30	11	1	18	-	<i>all</i>	<i>Rudo</i>
	женски	14	3	1	10	-	<i>female</i>	
Србац	свега	41	23	-	13	5	<i>all</i>	<i>Srbac</i>
	женски	28	15	-	9	4	<i>female</i>	
Сребреница	свега	46	19	-	18	9	<i>all</i>	<i>Srebrenica</i>
	женски	36	15	-	14	7	<i>female</i>	
Станари	свега	-	-	-	-	-	<i>all</i>	<i>Stanari</i>
	женски	-	-	-	-	-	<i>female</i>	
Теслић	свега	117	83	3	22	9	<i>all</i>	<i>Teslić</i>
	женски	61	41	1	14	5	<i>female</i>	
Град Требиње	свега	144	74	12	33	25	<i>all</i>	<i>City of Trebinje</i>
	женски	100	52	7	23	18	<i>female</i>	
Угљевик	свега	46	30	1	12	3	<i>all</i>	<i>Ugljevik</i>
	женски	25	15	1	6	3	<i>female</i>	
Фоча	свега	57	53	4	-	-	<i>all</i>	<i>Foča</i>
	женски	23	21	2	-	-	<i>female</i>	
Хан Пијесак	свега	-	-	-	-	-	<i>all</i>	<i>Han Pijesak</i>
	женски	-	-	-	-	-	<i>female</i>	
Чајниче	свега	17	3	-	9	5	<i>all</i>	<i>Čajniče</i>
	женски	10	2	-	5	3	<i>female</i>	
Челинац	свега	29	12	1	10	6	<i>all</i>	<i>Čelinac</i>
	женски	23	10	1	7	5	<i>female</i>	
Шамац	свега	35	16	-	9	10	<i>all</i>	<i>Šamac</i>
	женски	24	11	-	5	8	<i>female</i>	
Шековићи	свега	25	10	-	5	10	<i>all</i>	<i>Šekovići</i>
	женски	16	7	-	3	6	<i>female</i>	
Шипово	свега	29	12	1	8	8	<i>all</i>	<i>Šipovo</i>
	женски	11	3	1	2	5	<i>female</i>	

3.4. НАСТАВНИЦИ СРЕДЊИХ ШКОЛА ПО ОПШТИНАМА И ГРАДОВИМА, ПОЛУ И ГОДИНАМА СТАРОСТИ НА ПОЧЕТКУ ШКОЛСКЕ 2016/2017. ГОДИНЕ
SECONDARY SCHOOL TEACHERS BY MUNICIPALITY AND CITY, SEX AND AGE AT THE BEGINNING OF THE SCHOOL YEAR 2016/2017

Општина	Пол	Укупно Total	Године старости/Age										Sex	Municipality
			<25	25–29	30–34	35–39	40–44	45–49	50–54	55–59	60–64	65+		
УКУПНО	свега	3 820	79	437	679	711	469	283	389	393	371	9	all	TOTAL
	женски	2 397	54	292	435	465	322	194	242	216	172	5	female	
Град Бања Лука	свега	845	8	71	139	191	124	64	85	81	81	1	all	City of Banja Luka
	женски	569	4	55	92	121	88	47	66	55	41	-	female	
Берковићи	свега	-	-	-	-	-	-	-	-	-	-	-	all	Berkovići
	женски	-	-	-	-	-	-	-	-	-	-	-	female	
Град Бијељина	свега	318	5	44	51	54	40	25	38	29	29	3	all	City of Bijeljina
	женски	208	4	29	34	34	29	20	28	16	12	2	female	
Билећа	свега	41	1	1	6	7	9	2	3	7	5	-	all	Bileća
	женски	27	1	1	5	5	7	2	1	3	2	-	female	
Братунац	свега	36	4	4	1	3	10	4	3	5	2	-	all	Bratunac
	женски	14	2	1	-	1	5	2	1	2	-	-	female	
Брод	свега	35	-	7	6	6	1	-	7	3	5	-	all	Brod
	женски	10	-	3	4	1	-	-	-	-	2	-	female	
Вишеград	свега	40	2	5	7	6	5	3	3	3	6	-	all	Višegrad
	женски	23	1	3	4	4	5	2	2	1	1	-	female	
Власеница	свега	34	1	1	6	5	3	2	3	6	7	-	all	Vlasenica
	женски	20	-	-	2	1	3	2	2	5	5	-	female	
Вукосавље	свега	21	-	2	11	3	-	2	2	1	-	-	all	Vukosavlje
	женски	12	-	-	8	2	-	1	1	-	-	-	female	
Гацко	свега	38	1	4	8	7	5	1	2	5	5	-	all	Gacko
	женски	25	1	4	6	5	2	1	2	3	1	-	female	
Градишка	свега	141	-	14	23	27	10	13	16	14	23	1	all	Gradiška
	женски	78	-	11	13	19	10	8	4	7	5	1	female	
Дервента	свега	105	-	12	17	18	18	16	10	7	7	-	all	Derвента
	женски	57	-	10	9	11	8	5	6	4	4	-	female	
Град Добој	свега	245	-	30	55	52	29	16	24	21	18	-	all	City of Doboј
	женски	163	-	17	38	43	21	9	16	11	8	-	female	
Доњи Жабар	свега	-	-	-	-	-	-	-	-	-	-	-	all	Donji Žabar
	женски	-	-	-	-	-	-	-	-	-	-	-	female	
Град Зворник	свега	120	1	11	16	20	19	13	16	16	8	-	all	City of Zvornik
	женски	74	-	9	13	14	11	7	9	8	3	-	female	
Источни Дрвар	свега	-	-	-	-	-	-	-	-	-	-	-	all	Istočni Drvar
	женски	-	-	-	-	-	-	-	-	-	-	-	female	
Источни Мостар	свега	-	-	-	-	-	-	-	-	-	-	-	all	Istočni Mostar
	женски	-	-	-	-	-	-	-	-	-	-	-	female	
Град Источно Сарајево	свега	223	17	27	43	32	22	17	24	27	12	2	all	City of Istočno Sarajevo
	женски	168	14	20	29	21	20	13	19	24	7	1	female	
Источна Илиџа	свега	68	10	7	10	9	6	6	11	6	3	-	all	Istočna Ilidža
	женски	57	9	5	8	8	5	4	11	5	2	-	female	
Источни Стари Град	свега	-	-	-	-	-	-	-	-	-	-	-	all	Istočni Stari Grad
	женски	-	-	-	-	-	-	-	-	-	-	-	female	
Источно Ново Сарајево	свега	51	1	4	11	9	8	5	7	5	1	-	all	Istočno Novo Sarajevo
	женски	32	1	4	5	4	8	4	3	3	-	-	female	
Пале	свега	65	5	10	16	8	8	3	3	8	2	2	all	Pale
	женски	50	3	7	12	6	7	3	2	8	1	1	female	
Соколац	свега	39	1	6	6	6	-	3	3	8	6	-	all	Sokolac
	женски	29	1	4	4	3	-	2	3	8	4	-	female	
Трново	свега	-	-	-	-	-	-	-	-	-	-	-	all	Trnovo
	женски	-	-	-	-	-	-	-	-	-	-	-	female	

3.4. НАСТАВНИЦИ СРЕДЊИХ ШКОЛА ПО ОПШТИНАМА И ГРАДОВИМА, ПОЛУ И ГОДИНАМА СТАРОСТИ НА ПОЧЕТКУ ШКОЛСКЕ 2016/2017. ГОДИНЕ
SECONDARY SCHOOL TEACHERS BY MUNICIPALITY AND CITY, SEX AND AGE AT THE BEGINNING OF THE SCHOOL YEAR 2016/2017

(наставак - continued)

Општина	Пол	Укупно Total	Године старости/Age										Sex	Municipality	
			<25	25-29	30-34	35-39	40-44	45-49	50-54	55-59	60-64	65+			
Језеро	свега	-	-	-	-	-	-	-	-	-	-	-	-	all	Jezero
	женски	-	-	-	-	-	-	-	-	-	-	-	-	female	
Калиновик	свега	14	-	3	4	1	1	-	2	2	1	-	all	Kalinovik	
	женски	8	-	1	3	1	1	-	1	1	-	-	female		
Кнежево	свега	24	-	-	7	7	1	-	4	2	3	-	all	Kneževo	
	женски	17	-	-	5	6	1	-	1	2	2	-	female		
Козарска Дубица	свега	47	2	12	9	8	4	1	3	3	5	-	all	Kozarska Dubica	
	женски	32	2	9	7	6	2	1	1	1	3	-	female		
Костајница	свега	24	3	4	4	4	2	1	-	6	-	-	all	Kostajnica	
	женски	16	2	2	3	4	1	1	-	3	-	-	female		
Котор Варош	свега	49	-	4	12	6	4	4	7	6	6	-	all	Kotor Varoš	
	женски	22	-	1	5	3	3	1	3	2	4	-	female		
Крупа на Уни	свега	-	-	-	-	-	-	-	-	-	-	-	all	Krupa na Uni	
	женски	-	-	-	-	-	-	-	-	-	-	-	female		
Купрес	свега	-	-	-	-	-	-	-	-	-	-	-	all	Kupres	
	женски	-	-	-	-	-	-	-	-	-	-	-	female		
Лакташи	свега	-	-	-	-	-	-	-	-	-	-	-	all	Laktaši	
	женски	-	-	-	-	-	-	-	-	-	-	-	female		
Лопаре	свега	30	-	11	4	1	6	1	1	4	2	-	all	Lopare	
	женски	16	-	5	2	-	3	1	1	2	2	-	female		
Љубиње	свега	21	-	1	1	5	1	1	11	1	-	-	all	Ljubinje	
	женски	11	-	1	1	2	1	1	4	1	-	-	female		
Милићи	свега	38	1	3	6	9	3	3	4	6	3	-	all	Milići	
	женски	20	1	1	3	6	1	1	1	3	3	-	female		
Модрича	свега	53	1	7	9	10	4	1	12	6	3	-	all	Modriča	
	женски	31	-	5	5	7	3	-	8	2	1	-	female		
Мркоњић Град	свега	57	3	4	9	9	5	6	10	3	8	-	all	Mrkonjić Grad	
	женски	37	1	4	5	9	4	4	5	-	5	-	female		
Невесинје	свега	41	1	5	5	5	8	2	4	3	8	-	all	Nevesinje	
	женски	27	1	4	3	3	6	2	4	1	3	-	female		
Нови Град	свега	95	4	12	25	15	10	7	7	5	10	-	all	Novi Grad	
	женски	56	2	7	13	9	7	5	3	4	6	-	female		
Ново Горажде	свега	-	-	-	-	-	-	-	-	-	-	-	all	Novo Goražde	
	женски	-	-	-	-	-	-	-	-	-	-	-	female		
Осмаци	свега	-	-	-	-	-	-	-	-	-	-	-	all	Osmaci	
	женски	-	-	-	-	-	-	-	-	-	-	-	female		
Оштра Лука	свега	-	-	-	-	-	-	-	-	-	-	-	all	Oštra Luka	
	женски	-	-	-	-	-	-	-	-	-	-	-	female		
Пелагићево	свега	-	-	-	-	-	-	-	-	-	-	-	all	Pelagićevo	
	женски	-	-	-	-	-	-	-	-	-	-	-	female		
Петровац	свега	-	-	-	-	-	-	-	-	-	-	-	all	Petrovac	
	женски	-	-	-	-	-	-	-	-	-	-	-	female		
Петрово	свега	15	-	3	4	4	-	-	-	4	-	-	all	Petrovo	
	женски	7	-	3	2	-	-	-	-	2	-	-	female		
Град Приједор	свега	282	8	32	49	46	39	30	25	24	29	-	all	City of Prijedor	
	женски	172	8	19	34	28	23	18	16	11	15	-	female		
Прњавор	свега	111	-	8	30	22	17	5	8	9	12	-	all	Prnjavor	
	женски	71	-	5	20	16	13	5	5	2	5	-	female		
Рибник	свега	26	-	6	6	4	1	1	1	6	1	-	all	Ribnik	
	женски	15	-	5	4	3	-	1	-	1	1	-	female		

3.4. НАСТАВНИЦИ СРЕДЊИХ ШКОЛА ПО ОПШТИНАМА И ГРАДОВИМА, ПОЛУ И ГОДИНАМА СТАРОСТИ НА ПОЧЕТКУ ШКОЛСКЕ 2016/2017. ГОДИНЕ
SECONDARY SCHOOL TEACHERS BY MUNICIPALITY AND CITY, SEX AND AGE AT THE BEGINNING OF THE SCHOOL YEAR 2016/2017

(наставак - continued)

Општина	Пол	Укупно Total	Године старости/Age										Sex	Municipality
			<25	25-29	30-34	35-39	40-44	45-49	50-54	55-59	60-64	65+		
Рогатица	свега	35	2	3	4	5	4	-	2	8	7	-	all	Rogatica
	женски	20	1	1	2	4	3	-	1	4	4	-	female	
Рудо	свега	30	-	4	5	6	4	1	1	5	4	-	all	Rudo
	женски	14	-	2	3	2	3	1	1	1	1	-	female	
Србац	свега	41	1	4	7	17	3	-	3	3	3	-	all	Srbac
	женски	28	1	4	5	11	3	-	2	2	-	-	female	
Сребреница	свега	46	1	9	13	7	4	4	2	2	4	-	all	Srebrenica
	женски	36	1	8	8	5	4	4	1	2	3	-	female	
Станари	свега	-	-	-	-	-	-	-	-	-	-	-	all	Stanari
	женски	-	-	-	-	-	-	-	-	-	-	-	female	
Теслић	свега	117	5	16	18	19	8	7	14	15	15	-	all	Teslić
	женски	61	3	12	10	9	4	5	6	4	8	-	female	
Град Требиње	свега	144	2	22	18	29	20	20	6	18	9	-	all	City of Trebinje
	женски	100	1	14	14	20	14	17	6	9	5	-	female	
Угљевик	свега	46	1	9	10	5	5	1	5	5	5	-	all	Ugljevik
	женски	25	-	3	4	4	2	1	2	5	4	-	female	
Фоча	свега	57	1	5	10	7	6	5	11	5	5	2	all	Foča
	женски	23	1	2	3	3	2	3	5	2	1	1	female	
Хан Пијесак	свега	-	-	-	-	-	-	-	-	-	-	-	all	Han Pijesak
	женски	-	-	-	-	-	-	-	-	-	-	-	female	
Чајниче	свега	17	3	3	3	3	-	1	2	1	1	-	all	Čajniče
	женски	10	2	-	3	2	-	-	2	-	1	-	female	
Челинац	свега	29	-	2	4	6	5	-	3	4	5	-	all	Čelinac
	женски	23	-	2	3	5	4	-	3	4	2	-	female	
Шамац	свега	35	-	5	3	10	4	1	2	7	3	-	all	Šamac
	женски	24	-	4	2	8	2	1	2	4	1	-	female	
Шековићи	свега	25	-	4	6	4	2	1	3	3	2	-	all	Šekovići
	женски	16	-	3	4	3	1	1	1	2	1	-	female	
Шипово	свега	29	-	3	5	6	3	1	-	2	9	-	all	Šipovo
	женски	11	-	2	2	4	2	1	-	-	-	-	female	

4. ОБРАЗОВАЊЕ ОДРАСЛИХ НА ПОЧЕТКУ ШКОЛСКЕ ГОДИНЕ
EDUCATION FOR ADULTS AT THE BEGINNING OF THE SCHOOL YEAR4.1. ПОЛАЗНИЦИ ШКОЛА ЗА ОБРАЗОВАЊЕ ОДРАСЛИХ ПО ПОЛУ И РАЗРЕДИМА НА ПОЧЕТКУ ШКОЛСКЕ ГОДИНЕ
ATTENDEES OF SCHOOLS OF EDUCATION FOR ADULTS, BY SEX AND GRADE, AT THE BEGINNING OF THE SCHOOL YEAR

Школска година	Пол	Укупно	Разред/Grade				Sex	School year
			I	II	III	IV		
2014/2015	свега	707	290	171	142	104	all	2014/2015
	женски	340	134	77	102	27	female	
2015/2016	свега	1 217	441	200	274	302	all	2015/2016
	женски	587	203	101	152	131	female	
2016/2017	свега	1 202	361	188	345	308	all	2016/2017
	женски	609	173	93	183	160	female	

4.2. ПОЛАЗНИЦИ ШКОЛА ЗА ОБРАЗОВАЊЕ ОДРАСЛИХ ПО ПОЛУ, РАЗРЕДИМА И ГОДИНИ РОЂЕЊА НА ПОЧЕТКУ ШКОЛСКЕ 2016/2017. ГОДИНЕ
ATTENDEES OF SCHOOLS OF EDUCATION FOR ADULTS, BY SEX, GRADE AND YEAR OF BIRTH, AT THE BEGINNING OF THE SCHOOL YEAR 2016/2017

Година рођења Year of birth	Укупно Total		Разред/Grade							
			I		II		III		IV	
	свега all	женски female	свега all	женски female	свега all	женски female	свега all	женски female	свега all	женски female
УКУПНО / TOTAL	1 202	609	361	173	188	93	345	183	308	160
2002 и наредне 2002 and later	-	-	-	-	-	-	-	-	-	-
2001	-	-	-	-	-	-	-	-	-	-
2000	-	-	-	-	-	-	-	-	-	-
1999	-	-	-	-	-	-	-	-	-	-
1998	24	4	24	4						
1997	139	58	48	20	13	8	45	20	33	10
1996	150	82	36	18	28	17	40	21	46	26
1995	89	47	23	17	13	7	33	15	20	8
1994	88	42	23	7	15	8	28	15	22	12
1993	43	23	12	6	6	4	14	8	11	5
1992	34	18	8	5	7	2	8	5	11	6
1991	33	14	10	3	8	4	6	3	9	4
1990	39	22	11	4	8	6	10	5	10	7
1989	31	13	11	5	3	1	9	3	8	4
1988	41	23	12	5	6	3	10	6	13	9
1987	34	18	6	5	7	2	12	6	9	5
1986	34	18	9	5	10	3	10	6	5	4
1985	34	17	9	3	1		15	10	9	4
1984	38	27	13	9	5	4	12	7	8	7
1983	38	19	16	7	4	1	9	6	9	5
1982	29	14	8	4	7	4	3	2	11	4
1981	27	16	8	4	8	7	6	4	5	1
1980	27	13	9	4	8	2	4	3	6	4
1979	26	12	7	4	4	2	6	1	9	5
1978	23	13	6	3	3	1	9	8	5	1
1977	30	21	11	8	5	2	8	6	6	5
1976 и претходне 1976 and before	151	75	41	23	19	5	48	23	43	24

4.3. ПОЛАЗНИЦИ ОБРАЗОВАЊА ОДРАСЛИХ ПО ПОЛУ И ПОЉИМА ОБРАЗОВАЊА НА ПОЧЕТКУ ШКОЛСКЕ 2016/2017. ГОДИНЕ
ATTENDEES OF EDUCATION FOR ADULTS BY SEX AND FIELD OF STUDY AT THE BEGINNING OF THE SCHOOL YEAR 2016/2017

Поља образовања	Укупно Total	Мушки Male	Женски Female	Field of study
УКУПНО	1 202	593	609	TOTAL
Општи програми	-	-	-	General programmes
Средње образовање/општи програми	-	-	-	Secondary education/general programmes
Хуманистичке науке и умјетност	-	-	-	Humanities and arts
Друштвене науке	122	36	86	Social sciences
Бизнис и администрација	54	13	41	Business and administration
Наука	-	-	-	Science
Инжењеринг, производња и конструкција	93	87	6	Engineering, manufacturing and construction
Пољопривреда	41	32	9	Agriculture
Здравље, социјална заштита	602	168	434	Health care, social protection
Услуге	290	257	33	Services

4.4. ПОЛАЗНИЦИ ОБРАЗОВАЊА ОДРАСЛИХ ПО ПОЛУ, ПОЉИМА ОБРАЗОВАЊА И РАЗРЕДИМА НА ПОЧЕТКУ ШКОЛСКЕ 2016/2017. ГОДИНЕ
ATTENDEES OF EDUCATION FOR ADULTS BY SEX, FIELD OF STUDY AND GRADE AT THE BEGINNING OF THE SCHOOL YEAR 2016/2017

Поље образовања	Укупно Total		I разред Grade 1		II разред Grade 2		III разред Grade 3		IV разред Grade 4		Field of study
	свега all	женски female	свега all	женски female	свега all	женски female	свега all	женски female	свега all	женски female	
УКУПНО	1 202	609	361	173	188	93	345	183	308	160	TOTAL
Општи програми	-	-	-	-	-	-	-	-	-	-	General programmes
Средње образовање/општи програми	-	-	-	-	-	-	-	-	-	-	Secondary education/general programmes
Хуманистичке науке и умјетност	-	-	-	-	-	-	-	-	-	-	Humanities and arts
Друштвене науке	122	86	47	34	4	3	28	19	43	30	Social sciences
Бизнис и администрација	54	41	15	11	7	7	30	22	2	1	Business and administration
Наука	-	-	-	-	-	-	-	-	-	-	Science
Инжењеринг, производња и конструкција	93	6	30	2	37	2	8		18	2	Engineering, production and construction
Пољопривреда	41	9	11	2	6		12	2	12	5	Agriculture
Здравље, социјална заштита	602	434	147	111	106	79	190	128	159	116	Health care, social protection
Услуге	290	33	111	13	28	2	77	12	74	6	Services

4.5. ПОЛАЗНИЦИ КОЈИ СУ ЗАВРШИЛИ СРЕДЊЕ ОБРАЗОВАЊЕ ОДРАСЛИХ ПРЕМА ПОЛУ, У ПЕРИОДУ ОД 26.09.2015. ДО 25.09.2016.
ATTENDEES WHO COMPLETED SECONDARY EDUCATION FOR ADULTS, IN THE PERIOD BETWEEN 26th SEPTEMBER 2015 AND 25th SEPTEMBER 2016, BY SEX

	Укупно Total	Мушки Male	Женски Female	
УКУПНО	899	548	351	TOTAL
Стручне техничке школе	724	377	347	Vocational technical schools
Стручне школе	175	171	4	Vocational schools

4.6. ПОЛАЗНИЦИ КОЈИ СУ ЗАВРШИЛИ СРЕДЊЕ ОБРАЗОВАЊЕ ОДРАСЛИХ ПРЕМА ПОЛУ И ГОДИНИ РОЂЕЊА У ПЕРИОДУ ОД 26.09.2015. ДО 25.09.2016.
ATTENDEES WHO COMPLETED SECONDARY EDUCATION FOR ADULTS, IN THE PERIOD BETWEEN 26th SEPTEMBER 2015 AND 25th SEPTEMBER 2016, BY SEX AND YEAR OF BIRTH

Година рођења Year of birth	Укупно Total	Мушки Male	Женски Female
УКУПНО / TOTAL	899	548	351
2001	-	-	-
2000	-	-	-
1999	-	-	-
1998	-	-	-
1997	31	27	4
1996	81	63	18
1995	80	43	37
1994	59	35	24
1993	35	28	7
1992	27	16	11
1991	37	23	14
1990	26	17	9
1989	35	21	14
1988	32	19	13
1987	23	15	8
1986	32	17	15
1985	26	16	10
1984	38	25	13
1983	31	13	18
1982	21	13	8
1981	30	17	13
1980	23	13	10
1979	30	15	15
1978	21	13	8
1977	18	12	6
1976 и претходна 1976 and before	163	87	76

5. ДОМОВИ УЧЕНИКА И СТУДЕНТСКИ ДОМОВИ, 2012–2016. ГОДИНА
BOARDING HOMES FOR PUPILS AND STUDENTS, 2012–2016

5.1. ДОМОВИ УЧЕНИКА И СТУДЕНТСКИ ДОМОВИ
BOARDING HOMES FOR PUPILS AND STUDENTS

	2012	2013	2014	2015	2016	
УКУПНО	13	12	13	13	14	TOTAL
Домови ученика	5	4	5	5	5	Pupils' boarding homes
Студентски домови	8	8	8	8	9	Students' boarding homes

5.2. УЧЕНИЦИ И СТУДЕНТИ У ДОМОВИМА ПРЕМА ВРСТИ УСТАНОВЕ, ШКОЛИ КОЈУ ПОХАЂАЈУ И ОПШТИНАМА И ГРАДОВИМА
PUPILS AND STUDENTS IN BOARDING HOMES BY TYPE OF INSTITUTION, SCHOOL ATTENDED AND MUNICIPALITY AND CITY

		Укупно Total	Мушки Male	Женски Female	Основна школа Primary school			Средња школа Secondary school			Виша школа или факултет High school (college) or faculty			
					свега all	мушки male	женски female	свега all	мушки male	женски female	свега all	мушки male	женски female	
УКУПНО	2012	3 252	1 484	1 768	10	8	2	543	300	243	2 699	1 176	1 523	2012 TOTAL
	2013	3 291	1 470	1 821	-	-	-	531	272	259	2 760	1 198	1 562	2013
	2014	3 342	1 456	1 886	12	9	3	572	292	280	2 758	1 155	1 603	2014
	2015	3 223	1 374	1 849	-	-	-	613	298	315	2 610	1 076	1 534	2015
	2016	3 204	1 385	1 819	9	6	3	623	309	314	2 572	1 070	1 502	2016
ДОМОВИ УЧЕНИКА	2012	655	372	283	10	8	2	543	300	243	102	64	38	2012 PUPILS' BOARDING
	2013	635	307	328	-	-	-	531	272	259	104	35	69	2013 HOMES
	2014	685	340	345	12	9	3	572	292	280	101	39	62	2014
	2015	699	324	375	-	-	-	613	298	315	86	26	60	2015
	2016	744	375	369	9	6	3	623	309	314	112	60	52	2016
Град Бања Лука	2012	311	190	121	10	8	2	301	182	119	-	-	-	2012 City of Banja Luka
	2013	298	160	138	-	-	-	298	160	138	-	-	-	2013
	2014	343	189	154	12	9	3	331	180	151	-	-	-	2014
	2015	344	175	169	-	-	-	344	175	169	-	-	-	2015
	2016	349	181	168	9	6	3	340	175	165	-	-	-	2016
Град Бијељина	2012	195	118	77	-	-	-	93	54	39	102	64	38	2012 City of Bijeljina
	2013	199	93	106	-	-	-	95	58	37	104	35	69	2013
	2014	193	88	105	-	-	-	92	49	43	101	39	62	2014
	2015	187	68	119	-	-	-	101	42	59	86	26	60	2015
	2016	182	73	109	-	-	-	100	43	57	82	30	52	2016
Град Добој	2012	125	55	70	-	-	-	125	55	70	-	-	-	2012 City of Doboј
	2013	121	48	73	-	-	-	121	48	73	-	-	-	2013
	2014	130	55	75	-	-	-	130	55	75	-	-	-	2014
	2015	139	60	79	-	-	-	139	60	79	-	-	-	2015
	2016	138	56	82	-	-	-	138	56	82	-	-	-	2016
Град Требиње	2012	24	9	15	-	-	-	24	9	15	-	-	-	2012 City of Trebinje
	2013	17	6	11	-	-	-	17	6	11	-	-	-	2013
	2014	19	8	11	-	-	-	19	8	11	-	-	-	2014
	2015	29	21	8	-	-	-	29	21	8	-	-	-	2015
	2016	45	35	10	-	-	-	45	35	10	-	-	-	2016

5.2. УЧЕНИЦИ И СТУДЕНТИ У ДОМОВИМА ПРЕМА ВРСТИ УСТАНОВЕ, ШКОЛИ КОЈУ ПОХАЂАЈУ И ОПШТИНАМА И ГРАДОВИМА
PUPILS AND STUDENTS IN BOARDING HOMES BY TYPE OF INSTITUTION, SCHOOL ATTENDED AND MUNICIPALITY AND CITY

(наставак-continued)

		Укупно Total	Мушки Male	Женски Female	Основна школа Primary school			Средња школа Secondary school			Виша школа или факултет High school (college) or faculty			
					свега all	мушки male	женски female	свега all	мушки male	женски female	свега all	мушки male	женски female	
СТУДЕНТСКИ ДОМОВИ	2012	2 597	1 112	1 485	-	-	-	-	-	-	2 597	1 112	1 485	2012 STUDENTS'
	2013	2 656	1 163	1 493	-	-	-	-	-	-	2 656	1 163	1 493	2013 BOARDING HOMES
	2014	2 657	1 116	1 541	-	-	-	-	-	-	2 657	1 116	1 541	2014
	2015	2 524	1 050	1 474	-	-	-	-	-	-	2 524	1 050	1 474	2015
	2016	2 490	1 040	1 450	-	-	-	-	-	-	2 490	1 040	1 450	2016
Град Бања Лука	2012	1 451	499	952	-	-	-	-	-	-	1 451	499	952	2012 City of Banja Luka
	2013	1 515	553	962	-	-	-	-	-	-	1 515	553	962	2013
	2014	1 524	548	976	-	-	-	-	-	-	1 524	548	976	2014
	2015	1 416	500	916	-	-	-	-	-	-	1 416	500	916	2015
	2016	1 411	512	899	-	-	-	-	-	-	1 411	512	899	2016
Зворник	2012	82	38	44	-	-	-	-	-	-	82	38	44	2012 Zvornik
	2013	79	37	42	-	-	-	-	-	-	79	37	42	2013
	2014	80	25	55	-	-	-	-	-	-	80	25	55	2014
	2015	80	22	58	-	-	-	-	-	-	80	22	58	2015
	2016	94	28	66	-	-	-	-	-	-	94	28	66	2016
Источно Ново Сарајево	2012	440	317	123	-	-	-	-	-	-	440	317	123	2012 Istočno Novo
	2013	442	317	125	-	-	-	-	-	-	442	317	125	2013 Sarajevo
	2014	442	316	126	-	-	-	-	-	-	442	316	126	2014
	2015	434	321	113	-	-	-	-	-	-	434	321	113	2015
	2016	366	265	101	-	-	-	-	-	-	366	265	101	2016
Пале	2012	562	228	334	-	-	-	-	-	-	562	228	334	2012 Pale
	2013	560	220	340	-	-	-	-	-	-	560	220	340	2013
	2014	543	200	343	-	-	-	-	-	-	543	200	343	2014
	2015	526	182	344	-	-	-	-	-	-	526	182	344	2015
	2016	541	203	338	-	-	-	-	-	-	541	203	338	2016
Град Требиње	2012	62	30	32	-	-	-	-	-	-	62	30	32	2012 City of Trebinje
	2013	60	36	24	-	-	-	-	-	-	60	36	24	2013
	2014	68	27	41	-	-	-	-	-	-	68	27	41	2014
	2015	68	25	43	-	-	-	-	-	-	68	25	43	2015
	2016	78	32	46	-	-	-	-	-	-	78	32	46	2016

5.3. УЧЕНИЦИ И СТУДЕНТИ ПРЕМА ПЛАЋАЊУ БОРАВКА У ДОМУ
PUPILS AND STUDENTS BY PAYMENT FOR THE STAY IN A BOARDING HOME

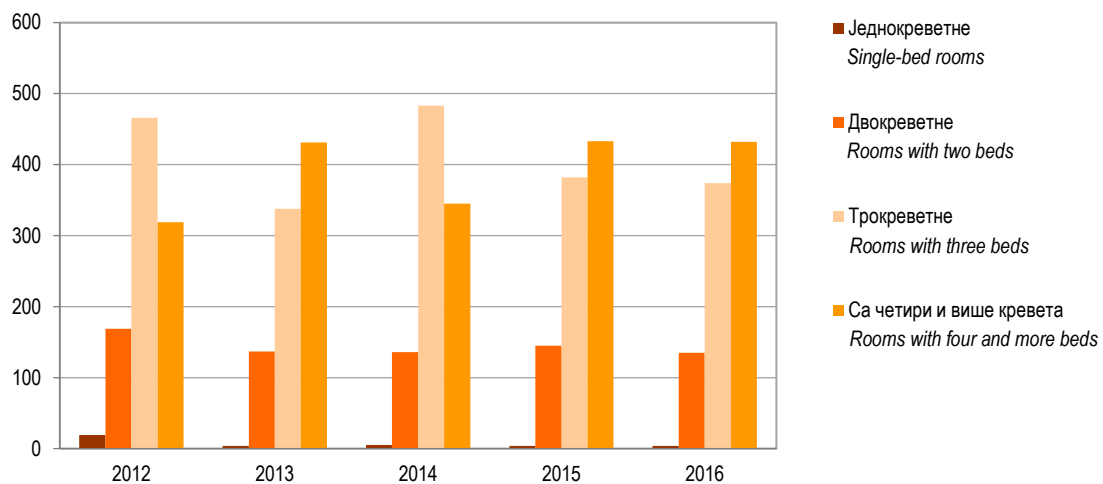
	2012	2013	2014	2015	2016	Структура/Structure %					
						2012	2013	2014	2015	2016	
УКУПНО	3 252	3 291	3 342	3 223	3 204	100,0	100,0	100,0	100,0	100,0	TOTAL
Ученици и студенти који плаћају боравак	2 801	2 887	2 900	2 881	2 887	86,1	87,7	86,8	98,4	90,1	Pupils and students paying for the stay
до 50 % износа	1 699	1 657	1 640	311	617	52,2	50,3	56,6	9,6	19,3	up to 50% of the amount
50 % износа	100	175	215	250	207	3,1	5,3	7,4	7,8	6,5	50% of the amount
пун износ	1 002	1 055	1 045	2 320	2 063	30,8	32,1	36,0	72,0	64,4	full amount
Ученици и студенти који не плаћају боравак	451	404	442	342	317	13,9	12,3	13,2	10,6	9,9	Pupils and students not paying for the stay

5.4. КОРИСТАН ПРОСТОР ДОМОВА ПРЕМА ВРСТИ ПРОСТОРИЈА, У m²
USEFUL AREA OF BOARDING HOMES BY TYPE OF FACILITIES, m²

	2012	2013	2014	2015	2016	Структура/Structure %					
						2012	2013	2014	2015	2016	
УКУПНО	44 094	45 179	45 398	45 398	45 398	100,0	100,0	100,0	100,0	100,0	TOTAL
Собе за смјештај ученика - студената	17 389	18 287	18 951	18 951	18 951	39,4	40,5	41,7	41,7	41,7	Rooms for accommodation of pupils - students
Просторије за припрему хране и исхрану	4 672	5 349	5 412	5 412	5 412	10,6	11,8	11,9	11,9	11,9	Facilities for food preparation and serving
Просторије за друштвени и забавно-рекреативни живот	4 671	4 334	4 680	4 680	4 680	10,6	9,6	10,3	10,3	10,3	Facilities for social life, leisure and recreation
Административне просторије	1 193	1 086	1 126	1 126	1 126	2,7	2,4	2,5	2,5	2,5	Administrative facilities
Помоћне (остале) просторије	16 169	16 123	15 229	15 229	15 229	36,7	35,7	33,5	33,5	33,5	Auxiliary (other) facilities

5.5. БРОЈ СОБА У ДОМОВИМА ПРЕМА ВРСТИ СОБЕ
NUMBER OF ROOMS IN BOARDING HOMES BY TYPE OF ROOM

	2012	2013	2014	2015	2016	
Једнокреветне	19	4	5	4	4	Single-bed rooms
Двокреветне	169	137	136	145	135	Rooms with two beds
Трокреветне	466	338	345	382	374	Rooms with three beds
Са четири и више кревета	319	431	483	433	432	Rooms with four and more beds



Графикон 7. Број соба у домовима према врсти собе
Graph 7. Number of rooms in boarding homes by type of room

5.6. ЗАПОСЛЕНИ У ДОМОВИМА УЧЕНИКА И СТУДЕНТСКИМ ДОМОВИМА
EMPLOYEES IN BOARDING HOMES FOR PUPILS AND STUDENTS

	2012	2013	2014	2015	2016	
УКУПНО	412	423	421	423	416	TOTAL
Мушки	166	169	169	187	166	Male
Женски	246	254	252	236	250	Female
Васпитачи	27	26	28	29	29	Educators
од тога, стручни	17	6	18	17	18	out of which, professional
Здравствени радници	3	2	4	4	4	Health workers
од тога, стручни	2	1	3	3	3	out of which, professional
Административни радници	55	64	78	78	83	Administrative workers
Остали	327	331	311	312	300	Others

Прилог 1
Appendix 1СРЕДЊЕ ШКОЛЕ У РЕПУБЛИЦИ СРПскоЈ ПО ОПШТИНАМА И ГРАДОВИМА - СТАЊЕ НА ПОЧЕТКУ 2016/2017. ГОД.
SECONDARY SCHOOLS IN REPUBLIKA SRPSKA BY MUNICIPALITY AND CITY- STATE AT THE BEGINNING OF 2016/2017

	НАЗИВ И СЈЕДИШТЕ ШКОЛЕ NAME AND LOCATION OF THE SCHOOL
1.	ГИМНАЗИЈА БАЊА ЛУКА / GIMNAZIJA BANJA LUKA
2.	ГРАЂЕВИНСКА ШКОЛА БАЊА ЛУКА / GRAĐEVINSKA ŠKOLA BANJA LUKA
3.	ЕКОНОМСКА ШКОЛА БАЊА ЛУКА / EKONOMSKA ŠKOLA BANJA LUKA
4.	ЕЛЕКТРОТЕХНИЧКА ШКОЛА "НИКОЛА ТЕСЛА" БАЊА ЛУКА / ELEKTROTEHNIČKA ŠKOLA "NIKOLA TESLA" BANJA LUKA
5.	ТЕХНИЧКА ШКОЛА БАЊА ЛУКА / TEHNIČKA ŠKOLA BANJA LUKA
6.	МЕДИЦИНСКА ШКОЛА БАЊА ЛУКА / MEDICINSKA ŠKOLA BANJA LUKA
7.	ПОЉОПРИВРЕДНА ШКОЛА БАЊА ЛУКА / POLJOPRIVREDNA ŠKOLA BANJA LUKA
8.	ТЕХНОЛОШКА ШКОЛА БАЊА ЛУКА / TEHNOLOŠKA ŠKOLA BANJA LUKA
9.	УГОСТИТЕЉСКО-ТРГОВИНСКО-ТУРИСТИЧКА ШКОЛА БАЊА ЛУКА / UGOSTITELJSKO-TRGOVINSKO-TURISTIČKA ŠKOLA BANJA LUKA
10.	ШКОЛА УЧЕНИКА У ПРИВРЕДИ БАЊА ЛУКА / ŠKOLA UČENIKA U PRIVREDI BANJA LUKA
11.	МУЗИЧКА ШКОЛА "ВЛАДО МИЛОШЕВИЋ" БАЊА ЛУКА / MUZIČKA ŠKOLA "VLADO MILOŠEVIĆ" BANJA LUKA
12.	ЦЕНТАР ЗА ОБРАЗОВАЊЕ И ВАСПИТАЊЕ И РЕХАБИЛИТАЦИЈУ СЛУШАЊА И ГОВОРА БАЊА ЛУКА / CENTAR ZA OBRAZOVANJE I VASPITANJE I REHABILITACIJU SLUŠANJA I GOVORA BANJA LUKA
13.	ЈАВНА УСТАНОВА ЦЕНТАР "ЗАШТИТИ МЕ" БАЊА ЛУКА / JAVNA USTANOVA CENTAR "ZAŠTITI ME" BANJA LUKA
14.	ОПЋА ГИМНАЗИЈА КАТОЛИЧКОГ ШКОЛСКОГ ЦЕНТРА У БАЊОЈ ЛУЦИ / OPĆA GIMNAZIJA KATOLIČKOG ŠKOLSKOG CENTRA U BANJOJ LUCI
15.	СРЕДЊОШКОЛСКИ ЦЕНТАР "ЉУБИША МЛАДЕНОВИЋ" БАЊА ЛУКА / SREDNJOŠKOLSKI CENTAR "LJUBIŠA MLADENOVIĆ" BANJA LUKA
16.	СРЕДЊОШКОЛСКИ ЦЕНТАР "ГЕМИТ-АПЕИРОН" БАЊА ЛУКА / SREDNJOŠKOLSKI CENTAR "GEMIT-APÉIRON" BANJA LUKA
17.	СРЕДЊОШКОЛСКИ ЦЕНТАР "ГАУДЕАМУС" БАЊА ЛУКА / SREDNJOŠKOLSKI CENTAR "GAUDEAMUS" BANJA LUKA
18.	СРЕДЊОШКОЛСКИ ЦЕНТАР "СВЕТОЗАР ЋОРОВИЋ" ЉУБИЊЕ - ПОДРУЧНО ОДЈЕЉЕЊЕ БЕРКОВИЋИ / SREDNJOŠKOLSKI CENTAR "SVETOZAR ĆOROVIĆ" LJUBINJE - PODRUČNO ODJELJENJE BERKOVIĆI
19.	ГИМНАЗИЈА "ФИЛИП ВИШЊИЋ" БИЈЕЉИНА / GIMNAZIJA "FILIP VIŠNJIĆ" BIJELJINA
20.	ЕКОНОМСКА ШКОЛА БИЈЕЉИНА / EKONOMSKA ŠKOLA BIJELJINA
21.	ТЕХНИЧКА ШКОЛА "МИХАЈЛО ПУПИН" БИЈЕЉИНА / TEHNIČKA ŠKOLA "MIHAJLO PUPIN" BIJELJINA
22.	ПОЉОПРИВРЕДНА И МЕДИЦИНСКА ШКОЛА БИЈЕЉИНА / POLJOPRIVREDNA I MEDICINSKA ŠKOLA BIJELJINA
23.	МУЗИЧКА ШКОЛА "СТЕВАН СТОЈАНОВИЋ МОКРАЊАЦ" БИЈЕЉИНА / MUZIČKA ŠKOLA "STEVAN STOJANOVIĆ MOKRANJAC" BIJELJINA
24.	СРЕДЊА СТРУЧНА ШКОЛА ЈАЊА БИЈЕЉИНА / SREDNJA STRUČNA ŠKOLA JANJA BIJELJINA
25.	СРЕДЊОШКОЛСКИ ЦЕНТАР "ГОЛУБ КУРЕШ" БИЛЕЋА / SREDNJOŠKOLSKI CENTAR "GOLUB KUREŠ" BILEĆA
26.	СРЕДЊОШКОЛСКИ ЦЕНТАР "НИКОЛА ТЕСЛА" БРОД / SREDNJOŠKOLSKI CENTAR "NIKOLA TESLA" BROD
27.	СРЕДЊОШКОЛСКИ ЦЕНТАР БРАТУНАЦ / SREDNJOŠKOLSKI CENTAR BRATUNAC
28.	СРЕДЊОШКОЛСКИ ЦЕНТАР "ИВО АНДРИЋ" ВИШЕГРАД / SREDNJOŠKOLSKI CENTAR "IVO ANDRIĆ" VIŠEGRAD
29.	СРЕДЊОШКОЛСКИ ЦЕНТАР "МИЛОРАД ВЛАЧИЋ" ВЛАСЕНИЦА / SREDNJOŠKOLSKI CENTAR "MILORAD VLAČIĆ" VLASENICA
30.	СРЕДЊОШКОЛСКИ ЦЕНТАР "НИКОЛА ТЕСЛА" ВУКОСАВЉЕ / SREDNJOŠKOLSKI CENTAR "NIKOLA TESLA" VUKOSAVLJE
31.	СРЕДЊОШКОЛСКИ ЦЕНТАР "ПЕРО СЛИЈЕРЧЕВИЋ" ГАЦКО / SREDNJOŠKOLSKI CENTAR "PERO SLIJERČEVIĆ" GACKO
32.	СРЕДЊА СТРУЧНА И ТЕХНИЧКА ШКОЛА ГРАДИШКА / SREDNJA STRUČNA I TEHNIČKA ŠKOLA GRADIŠKA
33.	ГИМНАЗИЈА ГРАДИШКА / GIMNAZIJA GRADIŠKA
34.	ТЕХНИЧКА ШКОЛА ГРАДИШКА / TEHNIČKA ŠKOLA GRADIŠKA
35.	СРЕДЊОШКОЛСКИ ЦЕНТАР "МИХАЈЛО ПУПИН" ДЕРВЕНТА / JAVNA USTANOVA SREDNJOŠKOLSKI CENTAR "MIHAJLO PUPIN" DERVENTA
36.	СТРУЧНА И ТЕХНИЧКА ШКОЛА ДЕРВЕНТА / STRUČNA I TEHNIČKA ŠKOLA DERVENTA
37.	ЦЕНТАР ЗА ДЈЕЦУ И ОМЛАДИНУ СА СМЕТЊАМА У РАЗВОЈУ "БУДУЋНОСТ" ДЕРВЕНТА / CENTAR ZA DJECU I OMLADINU SA SMETNJAMA U RAZVOJU BUDUĆNOST" DERVENTA
38.	ГИМНАЗИЈА "ЈОВАН ДУЧИЋ" ДОБОЈ / GIMNAZIJA "JOVAN DUČIĆ" DOBOJ
39.	ЕКОНОМСКА ШКОЛА ДОБОЈ / EKONOMSKA ŠKOLA DOBOJ
40.	МЕДИЦИНСКА ШКОЛА ДОБОЈ / MEDICINSKA ŠKOLA DOBOJ
41.	ТЕХНИЧКА ШКОЛА ДОБОЈ / TEHNIČKA ŠKOLA DOBOJ
42.	САОБРАЋАЈНА И ЕЛЕКТРО ШКОЛА ДОБОЈ / SAOBRAĆAJNA I ELEKTRO ŠKOLA DOBOJ
43.	УГОСТИТЕЉСКА И ТРГОВИНСКА ШКОЛА ДОБОЈ / UGOSTITELJSKA I TRGOVINSKA ŠKOLA DOBOJ
44.	СРЕДЊОШКОЛСКИ ЦЕНТАР "ПЕТАР КОЧИЋ" ЗВОРНИК / SREDNJOŠKOLSKI CENTAR "PETAR KOČIĆ" ZVORNIK
45.	ТЕХНИЧКИ ШКОЛСКИ ЦЕНТАР ЗВОРНИК / TEHNIČKI ŠKOLSKI CENTAR ZVORNIK
46.	ГИМНАЗИЈА КАЛИНОВИК / GIMNAZIJA KALINOVIK
47.	СРЕДЊОШКОЛСКИ ЦЕНТАР ИСТОЧНА ИЛИЦА / SREDNJOŠKOLSKI CENTAR ISTOČNA ILIDŽA
48.	СРЕДЊОШКОЛСКИ ЦЕНТАР "ЈОВАН ДУЧИЋ" КНЕЖЕВО / SREDNJOŠKOLSKI CENTAR "JOVAN DUČIĆ" KNEŽEVO
49.	СРЕДЊОШКОЛСКИ ЦЕНТАР "НИКОЛА ТЕСЛА" КОЗАРСКА ДУБИЦА / SREDNJOŠKOLSKI CENTAR "NIKOLA TESLA" KOZARSKA DUBICA

	НАЗИВ И СЈЕДИШТЕ ШКОЛЕ NAME AND LOCATION OF THE SCHOOL
50.	СРЕДЊОШКОЛСКИ ЦЕНТАР КОСТАЈНИЦА / SREDNJOŠKOLSKI CENTAR KOSTAJNICA
51.	СРЕДЊОШКОЛСКИ ЦЕНТАР "НИКОЛА ТЕСЛА" КОТОР ВАРОШ / SREDNJOŠKOLSKI CENTAR "NIKOLA TESLA" KOTOR VAROŠ
52.	СРЕДЊОШКОЛСКИ ЦЕНТАР "ВУК КАРАЏИЋ" ЛОПАРЕ / SREDNJOŠKOLSKI CENTAR "VUK KARADŽIĆ" LOPARE
53.	СРЕДЊОШКОЛСКИ ЦЕНТАР "СВЕТОЗАР ЋОРОВИЋ" ЉУБИЊЕ / SREDNJOŠKOLSKI CENTAR "SVETUZAR ĆOROVIĆ" LJUBINJE
54.	СРЕДЊА ШКОЛА "28. ЈУНИ" ИСТОЧНО НОВО САРАЈЕВО / SREDNJA ŠKOLA "28. JUNI" ISTOČNO NOVO SARAJEVO
55.	СРЕДЊОШКОЛСКИ ЦЕНТАР "МИЛУТИН МИЛАНКОВИЋ" МИЛИЋИ / SREDNJOŠKOLSKI CENTAR "MILUTIN MILANKOVIĆ" MILIĆI
56.	СРЕДЊОШКОЛСКИ ЦЕНТАР "ЈОВАН ЦВИЈИЋ" МОДРИЧА / SREDNJOŠKOLSKI CENTAR "JOVAN CVIJIĆ" MODRIČA
57.	ГИМНАЗИЈА МРКОЊИЋ ГРАД / GIMNAZIJA MRKONJIĆ GRAD
58.	МАШИНСКА ШКОЛА МРКОЊИЋ ГРАД / MAŠINSKA ŠKOLA MRKONJIĆ GRAD
59.	СРЕДЊОШКОЛСКИ ЦЕНТАР "АЛЕКСА ШАНТИЋ" НЕВЕСИЊЕ / SREDNJOŠKOLSKI CENTAR "ALEKSA ŠANTIĆ" NEVESINJE
60.	ГИМНАЗИЈА "ПЕТАР КОЧИЋ" НОВИ ГРАД / GIMNAZIJA "PETAR KOČIĆ" NOVI GRAD
61.	СРЕДЊОШКОЛСКИ ЦЕНТАР "ЂУРО РАДМАНОВИЋ" НОВИ ГРАД / SREDNJOŠKOLSKI CENTAR "ĐURO RADMANOVIĆ" NOVI GRAD
62.	СРЕДЊОШКОЛСКИ ЦЕНТАР ПАЛЕ / SREDNJOŠKOLSKI CENTAR PALE
63.	СРЕДЊОШКОЛСКИ ЦЕНТАР "ПЕТРОВО" ПЕТРОВО / SREDNJOŠKOLSKI CENTAR "PETROVO" PETROVO
64.	ГИМНАЗИЈА "СВЕТИ САВА" ПРИЈЕДОР / GIMNAZIJA "SVETI SAVA" PRIJEDOR
65.	ЕЛЕКТРОТЕХНИЧКА ШКОЛА ПРИЈЕДОР / ELEKTROTEHNIČKA ŠKOLA PRIJEDOR
66.	МАШИНСКА ШКОЛА ПРИЈЕДОР / MAŠINSKA ŠKOLA PRIJEDOR
67.	ПОЉОПРИВРЕДНО-ПРЕХРАМБЕНА ШКОЛА ПРИЈЕДОР / POLJOPRIVREDNO-PREHRAMBENA ŠKOLA PRIJEDOR
68.	УГОСТИТЕЉСКО-ЕКОНОМСКА ШКОЛА ПРИЈЕДОР / UGOSTITELJSKO-EKONOMSKA ŠKOLA PRIJEDOR
69.	СРЕДЊОШКОЛСКИ ЦЕНТАР ПРИЈЕДОР ПРИЈЕДОР / SREDNJOŠKOLSKI CENTAR PRIJEDOR, PRIJEDOR
70.	МУЗИЧКА ШКОЛА "САВО БАЛАБАН" ПРИЈЕДОР / MUZIČKA ŠKOLA "SAVO BALABAN" PRIJEDOR
71.	СПЕЦИЈАЛНА ОСНОВНА И СРЕДЊА ШКОЛА "ЂОРЂЕ НАТОШЕВИЋ" ПРИЈЕДОР / SPECIJALNA OSNOVNA I SREDNJA ŠKOLA "ĐORĐE NATOŠEVIĆ" PRIJEDOR
72.	ГИМНАЗИЈА ПРЊАВОР / GIMNAZIJA PRNJAVOR
73.	ЦЕНТАР СРЕДЊИХ ШКОЛА "ИВО АНДРИЋ" ПРЊАВОР / CENTAR SREDNJIH ŠKOLA "IVO ANDRIĆ" PRNJAVOR
74.	СРЕДЊОШКОЛСКИ ЦЕНТАР "ЛАЗАР ЂУКИЋ" РИБНИК / SREDNJOŠKOLSKI CENTAR "LAZAR ĐUKIĆ" RIBNIK
75.	СРЕДЊОШКОЛСКИ ЦЕНТАР "27 ЈАНУАР" РОГАТИЦА / SREDNJOŠKOLSKI CENTAR "27 JANUAR" ROGATICA
76.	СРЕДЊОШКОЛСКИ ЦЕНТАР РУДО / SREDNJOŠKOLSKI CENTAR RUDO
77.	СРЕДЊОШКОЛСКИ ЦЕНТАР "ВАСИЛИЈЕ ОСТРОШКИ" СОКОЛАЦ / SREDNJOŠKOLSKI CENTAR "VASILIJE OSTROŠKI" SOKOLAC
78.	ЦЕНТАР СРЕДЊИХ ШКОЛА "ПЕТАР КОЧИЋ" СРБАЦ / CENTAR SREDNJIH ŠKOLA "PETAR KOČIĆ" SRBAC
79.	СРЕДЊОШКОЛСКИ ЦЕНТАР СРЕБРЕНИЦА / SREDNJOŠKOLSKI CENTAR SREBRENICA
80.	СРЕДЊА ШКОЛА "НИКОЛА ТЕСЛА" ТЕСЛИЋ / SREDNJA ŠKOLA "NIKOLA TESLA" TESLIĆ
81.	СРЕДЊОШКОЛСКИ ЦЕНТАР "ЈОВАН ДУЧИЋ" ТЕСЛИЋ / SREDNJOŠKOLSKI CENTAR "JOVAN DUČIĆ" TESLIĆ
82.	ГИМНАЗИЈА "ЈОВАН ДУЧИЋ" ТРЕБИЊЕ / GIMNAZIJA "JOVAN DUČIĆ" TREBINJE
83.	ЦЕНТАР СРЕДЊИХ ШКОЛА ТРЕБИЊЕ / CENTAR SREDNJIH ŠKOLA TREBINJE
84.	ТЕХНИЧКА ШКОЛА ТРЕБИЊЕ / TEHNIČKA ŠKOLA TREBINJE
85.	МУЗИЧКА ШКОЛА ТРЕБИЊЕ / MUZIČKA ŠKOLA TREBINJE
86.	СРЕДЊОШКОЛСКИ ЦЕНТАР "МИХАИЛО ПЕТРОВИЋ АЛАС" УГЉЕВИК / SREDNJOŠKOLSKI CENTAR "MIHAILO PETROVIĆ ALAS" UGLJEVIK
87.	СРЕДЊОШКОЛСКИ ЦЕНТАР ФОЧА / SREDNJOŠKOLSKI CENTAR FOČA
88.	БОГОСЛОВИЈА "СВЕТОГ ПЕТРА ДАБРОБОСАНСКОГ" ФОЧА / BOGOSLOVIJA "SVETOG PETRA DABROBOSANSKOG" FOČA
89.	СРЕДЊОШКОЛСКИ ЦЕНТАР "ВАСИЛИЈЕ ОСТРОШКИ" СОКОЛАЦ ПОДРУЧНО ОДЈЕЉЕЊЕ ХАН ПИЈЕСАК / SREDNJOŠKOLSKI CENTAR "VASILIJE OSTROŠKI" SOKOLAC PODRUČNO ODJELJENJE HAN PIJESAK
90.	СРЕДЊОШКОЛСКИ ЦЕНТАР "ПЕТАР ПЕТРОВИЋ ЊЕГОШ" ЧАЈНИЧЕ / SREDNJOŠKOLSKI CENTAR "PETAR PETROVIĆ NJEGOŠ" ČAJNIČE
91.	СРЕДЊА ШКОЛА ЧЕЛИНАЦ / SREDNJA ŠKOLA ČELINAC
92.	СРЕДЊА ШКОЛА "НИКОЛА ТЕСЛА" ШАМАЦ / SREDNJA ŠKOLA "NIKOLA TESLA" ŠAMAC
93.	СРЕДЊОШКОЛСКИ ЦЕНТАР "ПЕТАР II ПЕТРОВИЋ ЊЕГОШ" ШЕКОВИЋИ / SREDNJOŠKOLSKI CENTAR "PETAR II PETROVIĆ NJEGOŠ" ŠEKOVIĆI
94.	СРЕДЊОШКОЛСКИ ЦЕНТАР "ПЕТАР КОЧИЋ" ШИПОВО / SREDNJOŠKOLSKI CENTAR "PETAR KOČIĆ" ŠIPOVO