



МЈЕСЕЧНИ СТАТИСТИЧКИ ПРЕГЛЕД MONTHLY STATISTICAL REVIEW



ИЗДАЈЕ: Републички завод за статистику, Република Српска, Бања Лука, Владике Платона бб
PUBLISHED BY: Republika Srpska Institute of Statistics, Banja Luka, Vladike Platona bb

ГЛАВНИ И ОДГОВОРНИ УРЕДНИК: Дарко Милуновић, директор
EDITOR IN CHIEF: Darko Milunović, Director

РЕДАКЦИОНИ ОДБОР: Дарко Милуновић, Небојша Кнежевић, Жељко Асентић, Горан Бобар, Марко Пиљак, Младен Радић, Владан Сибиновић, Биљана Ђукић, Жељка Драшковић, Рада Радановић, Нада Малиновић, Александра Зец

EDITORIAL BOARD: Darko Milunović, Nebojša Knežević, Željko Asentić, Goran Bobar, Marko Piljak, Mladen Radić, Vladan Sibinović, Biljana Đukić, Željka Drašković, Rada Radanović, Nada Malinović, Aleksandra Zec

НАЧЕЛНИК ОДЈЕЉЕЊА ЗА ДИСЕМИНАЦИЈУ: Владан Сибиновић
HEAD OF DISSEMINATION DIVISION: Vladan Sibinović

ГРАФИЧКА ПРИПРЕМА, ИЗРАДА ГРАФИКОНА И КОРИЦЕ: Владан Сибиновић, Александра Зец, Горан Обрадовић
GRAPHIC, GRAPHIC DESIGN AND COVER DESIGN: Vladan Sibinović, Aleksandra Zec, Goran Obradović

ПРЕВОД: Јелена Драгишић
TRANSLATION: Jelena Dragišić

ШТАМПА: „PRINT SHOP“, д.о.о. Источно Сарајево
PRINTED BY: „PRINT SHOP“, d.o.o. Istočno Sarajevo

ЗА ШТАМПАРИЈУ: Зоран Миовчић
FOR THE PRINTING COMPANY: Zoran Miović

САДРЖАЈ

CONTENTS

УВОД INTRODUCTION	5
ПОДРУЧЈА ДЈЕЛАТНОСТИ ПРЕМА КД БиХ 2010 SECTIONS OF ECONOMIC ACTIVITY ACCORDING TO KD BiH 2010	5
ЗНАКОВИ И СИМБОЛИ SIGNS AND SYMBOLS	6
ЈЕДИНИЦЕ МЈЕРЕ И СКРАЋЕНИЦЕ UNITS OF MEASURE AND ABBREVIATIONS	6
ОСНОВНИ ПОДАЦИ О РЕПУБЛИЦИ СРПСКОЈ MAIN DATA ON REPUBLIKA SRPSKA	7
СТАНОВНИШТВО POPULATION	8
ПРИРОДНО КРЕТАЊЕ NATURAL MOVEMENTS	9
1.1. Природно кретање становништва Natural changes of population	9
УНУТРАШЊЕ МИГРАЦИЈЕ INTERNAL MIGRATION	10
1.2. Досељено и одсељено становништво Immigrated and emigrated population	10
ПЛАТЕ WAGES	11
ПЛАТЕ WAGES	12
2.1. Просјечне исплаћене бруто плате по подручјима КД Average gross wages paid by section of activity classification	13
2.2. Просјечне исплаћене нето плате по подручјима КД Average net wages paid by section of activity classification	14
2.3. Номинални и реални индекси нето плата Nominal and real indices of net wages	15
ТРОМЈЕСЕЧНИ БРУТО ДОМАЋИ ПРОИЗВОД QUARTERLY GROSS DOMESTIC PRODUCT	16
3.1. Тромјесечни бруто домаћи производ, текуће цијене Quarterly gross domestic product, current prices	18
3.2. Тромјесечни бруто домаћи производ, стопе реалног раста, промјене у односу на исто тромјесечје претходне године Quarterly gross domestic product, real growth rates, changes compared to the same quarter of the previous year	18
ЦИЈЕНЕ PRICES	20
ПОТРОШАЧКЕ ЦИЈЕНЕ CONSUMER PRICES	21
4.1. Индекси потрошачких цијена Consumer prices indices	22
4.2. Индекси потрошачких цијена по главним одјељцима потрошње Consumer price indices by main divisions of consumption	23
ЦИЈЕНЕ ПРОИЗВОЂАЧА ИНДУСТРИЈСКИХ ПРОИЗВОДА PRODUCER PRICES OF INDUSTRIAL PRODUCTS	24
4.3. Индекси цијена произвођача индустријских производа Producer price indices of industrial products	25
4.4. Индекси цијена произвођача индустријских производа по намјени потрошње и подручјима и областима КД Producer price indices of industrial products by purpose of consumption and by section and division of activity classification	26
ПОЉОПРИВРЕДА И ШУМАРСТВО AGRICULTURE AND FORESTRY	28
ПОЉОПРИВРЕДА AGRICULTURE	29
5.1. Кравље млијеко и млијечни производи Cow's milk and dairy products	29
5.2. Клање стоке и живине у кланицама Slaughter of livestock and poultry in slaughterhouses	31
5.3. Продаја пољопривредних производа на зеленим пијацама Sale of agricultural products in green markets	33
5.4. Откупљени и продати производи пољопривреде, шумарства и рибарства Purchased and sold products of agriculture, forestry and fishing	34
5.5. Индекси цијена у пољопривреди Agricultural price indices	35
ШУМАРСТВО FORESTRY	36

5.6. Производња шумских сортимената <i>Production of forest assortments</i>	36
5.7. Продаја шумских сортимената <i>Sale of forest assortments</i>	37
ИНДУСТРИЈА INDUSTRY	38
ИНДЕКСИ ИНДУСТРИЈСКЕ ПРОИЗВОДЊЕ <i>INDICES OF INDUSTRIAL PRODUCTION</i>	39
6.1. Изворни индекси индустријске производње према ГИГ <i>Original indices of industrial production by MIGs</i>	39
6.2. Изворни индекси индустријске производње по подручјима и областима КД <i>Original indices of industrial production by sections and divisions of activity classification</i>	40
6.3. Изворни индекси индустријске производње према ГИГ <i>Original indices of industrial production by MIGs</i>	42
6.4. Изворни индекси индустријске производње по подручјима и областима КД <i>Original indices of industrial production by sections and divisions of activity classification</i>	42
6.5. Десезонирани и календарски прилагођени индекси индустријске производње и тренд <i>Seasonally and working-day adjusted indices of industrial production and trend</i>	44
ЗАПОСЛЕНИ У ИНДУСТРИЈИ <i>EMPLOYEES IN INDUSTRY</i>	45
6.6. Индекси запослених у индустрији по подручјима КД <i>Indices of employees in industry by sections of activity classification</i>	45
ГРАЂЕВИНАРСТВО CONSTRUCTION	46
7.1. Изворни индекси производње у грађевинарству <i>Original indices of production in construction</i>	47
7.2. Тромјесечни индекси производње у грађевинарству <i>Quarterly indices of production in construction</i>	48
СПОЉНА ТРГОВИНА EXTERNAL TRADE	49
8.1. Биланс робне размијене са иностранством <i>External trade balance</i>	50
8.2. Вриједност извоза и индекси према подручјима КД <i>Value of export and indices by section of activity classification</i>	51
8.3. Вриједност увоза и индекси према подручјима КД <i>Value of import and indices by section of activity classification</i>	53
8.4. Извоз по земљама најважнијим партнерима <i>Export by main partner country</i>	54
8.5. Увоз по земљама најважнијим партнерима <i>Import by main partner country</i>	55
ДИСТРИБУТИВНА ТРГОВИНА DISTRIBUTIVE TRADE	56
9.1. Индекси промета трговине на мало, у текућим цијенама <i>Indices of turnover in retail trade, current prices</i>	57
УГОСТИТЕЉСТВО HOTELS AND RESTAURANTS	59
10.1. Индекси промета по областима <i>Turnover indices by division</i>	60
ТУРИЗАМ TOURISM	61
11.1. Доласци и ноћења туриста и индекси <i>Tourist arrivals and nights and indices</i>	62
САОБРАЋАЈ И ВЕЗЕ TRANSPORT AND COMMUNICATIONS	64
12.1. Превезени путници и путнички километри по гранама <i>Transported passengers and passenger kilometres by branch</i>	66
12.2. Превезена роба и тонски километри по гранама <i>Transported goods and tonne kilometres by branch</i>	67
12.3. Поштанске услуге <i>Postal activities</i>	67

УВОД

Мјесечни статистички преглед свеобухватна је општа публикација која на једном мјесту даје серију најважнијих показатеља развоја Републике Српске, који су од посебне важности за статистички систем и за које су корисници највише заинтересовани.

У Мјесечном статистичком прегледу приказани су подаци систематизовани у 12 статистичких области. Наведене области углавном су стандардни садржаји као и у сличним публикацијама земаља у региону, а подаци су представљени на мјесечном, тромјесечном и годишњем нивоу.

Подаци приказани у прегледу званични су статистички подаци који се прикупљају и обрађују у складу са Статистичким програмом Републике Српске. Поред података које прикупља и обрађује Републички завод за статистику Републике Српске, у Прегледу се два пута годишње, у јануару и августу, објављују подаци Завода за запошљавање.

Мјесечни подаци статистика спољне трговине су претходни подаци и евентуалне извршене исправке означавају се у Прегледу у којем је извршена исправка.

У табелама изложени су основни подаци из текућег периода са упоредним прегледом података из претходног периода с циљем да се задовоље основне потребе широког круга корисника.

Годишње серије обухватају пет посљедњих узастопних година, тромјесечне осам посљедњих узастопних тромјесечја, а мјесечне серије обухватају период од тринаест посљедњих мјесеци.

Помоћу методе индекса у табеларном и графичком приказу, приказане су релативне промјене вриједности обилежја у различитим временским тренуцима као оригиналне серије. Само у неким поглављима, помоћу методе декомпозиције временских серија приказане су цикличне и сезонске компоненте.

Подаци који се дају по одређеним нивоима класификације дјелатности, исказани су према КД БиХ 2010, која садржајно и структурно у потпуности одговара ЕУ Статистичкој класификацији дјелатности NACE Rev.2.

ПОДРУЧЈА ДЈЕЛАТНОСТИ ПРЕМА КД БиХ 2010¹⁾

Пољопривреда, шумарство и риболов
Вађење руда и камена
Прерађивачка индустрија
Производња и снабдијевање електричном енергијом, гасом и паром и климатизација
Снабдијевање водом; канализација, управљање отпадом и дјелатности санације (ремедијације) животне средине
Грађевинарство
Трговина на велико и на мало, поправка моторних возила и мотоцикала
Саобраћај и складиштење
Дјелатности пружања смјештаја, припреме и послуживања хране, хотелијерство и угоститељство
Информације и комуникације
Финансијске дјелатности и дјелатности осигурања
Пословање некретнинама
Стручне, научне и техничке дјелатности
Административне и помоћне услужне дјелатности
Јавна управа и одбрана; обавезно социјално осигурање
Образовање
Дјелатности здравствене заштите и социјалног рада
Умјетност, забава и рекреација
Остале услужне дјелатности
Дјелатности екстериторијалних организација и органа

INTRODUCTION

Monthly Statistical Review is a comprehensive general publication which, in one place, provides a series of the most significant indicators of the development of Republika Srpska, which are of utmost importance for the statistical system and which users find the most interesting.

Monthly Statistical Review presents data systematised into 12 statistical fields. These fields are mostly standard contents, which are also presented in similar publications of the neighbouring countries. Data are presented as monthly, quarterly and annual data.

The data presented in this Review are official statistical data which are collected and processed in accordance with the Statistical Programme of Republika Srpska. In addition to the data collected and processed by the Republika Srpska Institute of Statistics, data obtained from the Employment Office are also published in the Review twice a year, in January and August.

Monthly data of external trade statistics are preliminary data and any corrections made are indicated in the Review in which these corrections were made.

Tables present main data for the current period with a comparative review of data from the previous period, in order to meet basic needs of a wide range of users.

Annual series cover the last five consecutive years, quarterly series cover eight consecutive quarters, while monthly series cover a thirteen-month period from the current and previous year.

Using the index method, tables and graphs show relative changes in the values of characteristics at various time points, as original series. Cyclic and seasonal components are presented in some of the chapters, using the method of time series decomposition.

Data presented by specific level of the activity classification are given in accordance with the KD BiH 2010 which is in its content and structure fully harmonised with the Statistical Classification of Economic Activities NACE Rev.2.

SECTIONS OF ECONOMIC ACTIVITY ACCORDING TO KD BiH 2010¹⁾

A *Agriculture, forestry and fishing*
B *Mining and quarrying*
C *Manufacturing*
D *Electricity, gas, steam and air conditioning supply*
E *Water supply; sewerage, waste management and remediation activities*
F *Construction*
G *Wholesale and retail trade; repair of motor vehicles and motorcycles*
H *Transport and storage*
I *Accommodation and food service activities*
J *Information and communication*
K *Financial and insurance activities*
L *Real estate activities*
M *Professional, scientific and technical activities*
N *Administrative and support service activities*
O *Public administration and defence; compulsory social security*
P *Education*
Q *Human health and social work activities*
R *Arts, entertainment and recreation*
S *Other service activities*
U *Activities of extraterritorial organisations and bodies*

¹⁾ Класификација дјелатности КД БиХ 2010, заснована на Статистичкој класификацији дјелатности у ЕУ, NACE Rev.2.
Classification of economic activities KD BH 2010, based on the Statistical classifications of economic activities EU, NACE Rev.2.

ЗНАКОВИ И СИМБОЛИ

- нема појаве
- *** повјерљив податак
- 0 податак је мањи од 0,5 од дате јединице мјере
- () непотпун, недовољно провјерен или процијењен податак
- * исправљен податак
- ∅ просјек
- ¹⁾ знак за напомену

ЈЕДИНИЦЕ МЈЕРЕ И СКРАЋЕНИЦЕ

ГИГ	Главне индустријске групе дефинисане на основу економске наміјене производа	MIGs	Main industrial groups defined in accordance with economic purpose of products
КД	Класификација дјелатности КД БиХ 2010		
КМ	конвертибилна марка	BAM	convertible mark
хиљ.	хиљаду	thous.	thousand
мил.	милион	mill.	million
t	тона	t	tonnes
km ²	квадратни километар	km ²	square kilometre
m ²	квадратни метар	m ²	square metre
m ³	кубни метар	m ³	cubic metre
I	прво тромјесечје	I	first quarter
II	друго тромјесечје	II	second quarter
III	треће тромјесечје	III	third quarter
IV	четврто тромјесечје	IV	fourth quarter
јан	јануар	Jan	January
феб	фебруар	Feb	February
мар	март	Mar	March
апр	април	Apr	April
мај	мај	May	May
јун	јун	Jun	June
јул	јул	Jul	July
авг	август	Aug	August
сеп	септембар	Sep	September
окт	октобар	Oct	October
нов	новембар	Nov	November
дец	децембар	Dec	December
д.н.	другдје неспоменуто	n.e.c.	not elsewhere classified

SIGNS AND SYMBOLS

- no occurrence
- *** confidential data
- 0 data is lower than 0.5 of the given unit of measure
- () incomplete, not enough adjusted or estimated data
- * corrected data
- ∅ average
- ¹⁾ footnote

UNITS OF MEASURE AND ABBREVIATIONS

ГИГ	Главне индустријске групе дефинисане на основу економске наміјене производа	MIGs	Main industrial groups defined in accordance with economic purpose of products
КД	Класификација дјелатности КД БиХ 2010		
КМ	конвертибилна марка	BAM	convertible mark
хиљ.	хиљаду	thous.	thousand
мил.	милион	mill.	million
t	тона	t	tonnes
km ²	квадратни километар	km ²	square kilometre
m ²	квадратни метар	m ²	square metre
m ³	кубни метар	m ³	cubic metre
I	прво тромјесечје	I	first quarter
II	друго тромјесечје	II	second quarter
III	треће тромјесечје	III	third quarter
IV	четврто тромјесечје	IV	fourth quarter
јан	јануар	Jan	January
феб	фебруар	Feb	February
мар	март	Mar	March
апр	април	Apr	April
мај	мај	May	May
јун	јун	Jun	June
јул	јул	Jul	July
авг	август	Aug	August
сеп	септембар	Sep	September
окт	октобар	Oct	October
нов	новембар	Nov	November
дец	децембар	Dec	December
д.н.	другдје неспоменуто	n.e.c.	not elsewhere classified

ОСНОВНИ ПОДАЦИ О РЕПУБЛИЦИ СРПСКОЈ MAIN DATA ON REPUBLIKA SRPSKA

ГЕОГРАФСКИ ПОДАЦИ GEOGRAPHICAL DATA

ПОВРШИНА, km² (према Дејтонском споразуму) **24 641¹⁾**
AREA, km² (according to the Dayton peace agreement)

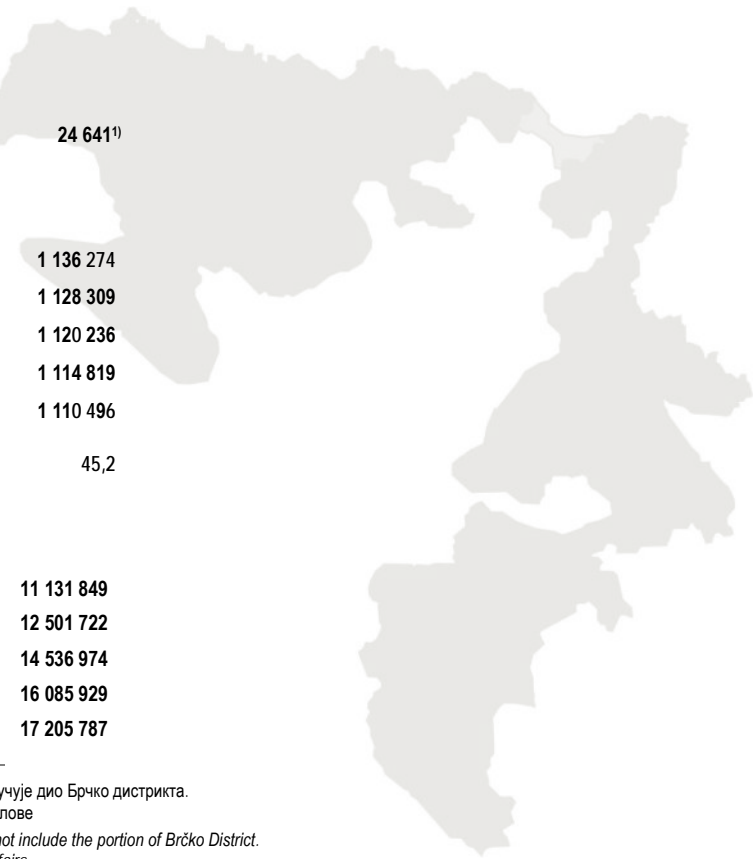
СТАНОВНИШТВО (процјена)²⁾ POPULATION (estimate)²⁾

2020	1 136 274
2021	1 128 309
2022	1 120 236
2023	1 114 819
2024	1 110 496

БРОЈ СТАНОВНИКА НА 1 km² **45,2**
POPULATION PER 1 km²

БРУТО ДОМАЋИ ПРОИЗВОД (ESA 2010), хиљ. KM GROSS DOMESTIC PRODUCT – ESA 2010, thous. BAM

2020	11 131 849
2021	12 501 722
2022	14 536 974
2023	16 085 929
2024	17 205 787



¹⁾ Привремени податак о површини Републике Српске који не укључује дио Брчко дистрикта.
Извор: Републичка управа за геодетске и имовинско-правне послове
Temporary data on the surface area of Republika Srpska which do not include the portion of Brčko District.
Source: Republic Administration for Geodetic and Property-Legal Affairs

²⁾ Подаци о укупном броју становника за 2024. годину процијењени су на основу резултата Пописа становништва спроведеног у октобру 2013. године, као и годишњих резултата обраде статистике природног и миграторног кретања становништва.
Data on the total population for 2024 were estimated based on the results of the Census of Population, which was conducted in October 2013, and based on annual results of the processing of statistics on natural and migratory population movements.



СТАНОВНИШТВО

POPULATION



ПРИРОДНО КРЕТАЊЕ

У Републици Српској у првом тромјесечју 2026. године регистровано је 1 932 живорођених и 3 871 умрло лице. Број живорођених лица у првом тромјесечју 2026. године већи је за 3,4% у односу на прво тромјесечје 2025. године, док је број умрлих лица у првом тромјесечју 2026. године мањи за 4,1% у односу на прво тромјесечје 2025. године. У првом тромјесечју 2026. године број регистрованих склопљених бракова мањи је за 19,4% док је број регистрованих разведених бракова мањи за 11,1%, у односу на исти период 2025. године.

Подаци о рођеним, умрлим лицима и о закљученим браковима прикупљају се од матичних служби, а подаци о разведеним браковима прикупљају се од судова надлежних за разводе бракова.

Статистика рођења обухвата живорођене и мртворођене. Статистика умрлих лица обухвата сваки случај смрти. Статистика закључених бракова обухвата бракове који су закључени на законом предвиђени начин, тј. оне које су уписани у матичну књигу вјенчаних. Статистика разведених бракова обухвата бракове који су разведени правоснажном пресудом надлежног суда.

Исказани тромјесечни подаци о броју живорођених, умрлих лица, склопљених и разведених бракова, представљају укупан број регистрованих случајева у матичним службама и судовима Републике Српске, а годишњи подаци исказују се по мјесту уобичајеног становања.

1.1. Природно кретање становништва¹⁾
Natural changes of population¹⁾

	Живорођени <i>Livebirths</i>			Умрли <i>Deaths</i>			Бракови <i>Marriages</i>	
	укупно <i>total</i>	мушко <i>male</i>	женско <i>female</i>	укупно <i>total</i>	мушко <i>male</i>	женско <i>female</i>	склопљени <i>married</i>	разведени <i>divorced</i>
2024 ²⁾	9 227	4 732	4 495	14 136	7 289	6 847	5 096	868
2025 ²⁾	8 825	4 593	4 232	13 904	7 048	6 856	4 921	856
2024								
II	1 912	998	914	3 185	1 607	1 578	1 234	209
III	2 212	1 113	1 099	3 511	1 824	1 687	1 622	217
IV	2 241	1 154	1 087	3 469	1 770	1 699	1 078	231
2025								
I	1 869	963	906	4 035	2 020	2 015	659	117
II	1 812	959	853	3 394	1 670	1 724	1 284	194
III	2 234	1 163	1 071	3 188	1 635	1 553	1 620	175
IV	2 006	1 044	962	3 488	1 756	1 732	1 033	237
2026								
I	1 932	1 026	906	3 871	1 911	1 960	531	104

¹⁾ Тромјесечни подаци су подложни пројенама до њиховог коначног годишњег објављивања. / Quarterly data are subject to change until their final annual publication.

²⁾ Коначни подаци

NATURAL MOVEMENTS

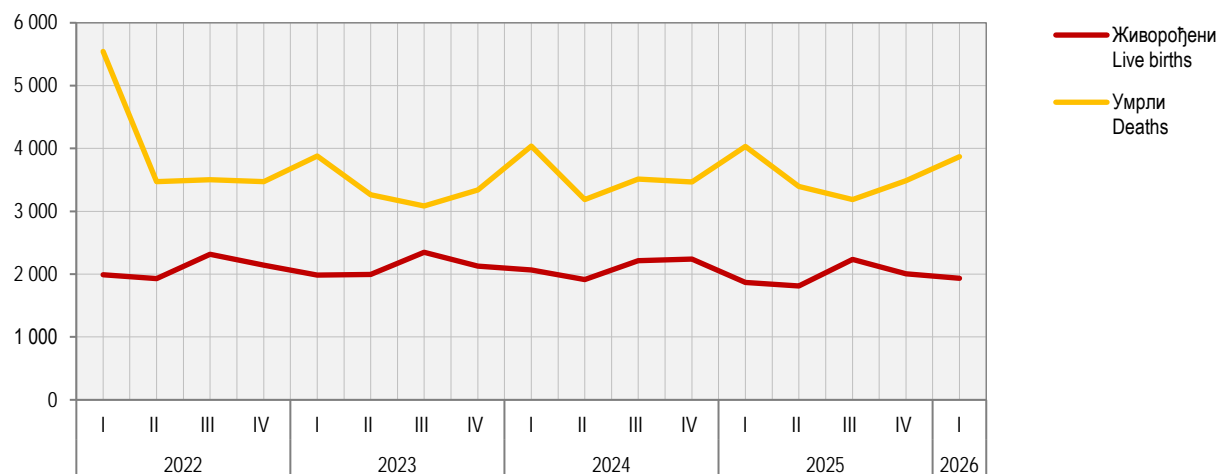
In the first quarter of 2026, the number of registered livebirths in Republika Srpska was 1,932, while there were 3,870 death cases. Compared to the same period of 2025, in the first quarter of 2026 the number of registered livebirths increased by 3.4%, while the number of deaths decreased by 4.1%. In the first quarter of 2026, the number of registered marriages decreased by 19.4%, while the number of divorces decreased by 11.1% in comparison with the same period of 2025.

Data on births, deaths and marriages are obtained from the registry offices, while the competent courts provide data on divorces.

Birth statistics covers live births and stillbirths. Death statistics covers each death case. Marriage statistics covers marriages concluded in a legal manner, i.e. marriages entered into the marriages register. Divorce statistics covers all marriages divorced by final court order from a competent court.

Presented quarterly data on the number of live births, deceased persons, marriages and divorces represent the total number of registered cases in the registry offices and courts of Republika Srpska. Annual data are shown by place of usual residence.

Графикон 1. Живорођени и умрли по тромјесечјима
Graph 1. Live births and deaths by quarters



УНУТРАШЊЕ МИГРАЦИЈЕ

У првом тромјесечју 2026. године, у Републици Српској број досељеног становништва био је за 20 мањи него број одсељеног.

Административни извор података за статистичку активност унутрашње миграције становништва Републике Српске је Агенција за идентификациона документа, евиденцију и размјену података Босне и Херцеговине.

Законска обавеза пријаве и одјаве пребивалишта заснива се на Закону о пребивалишту и боравишту држављана БиХ ("Службени гласник БиХ", број 32/01). Републички завод за статистику тромјесечно преузима разврстане податке о пријавама и одјавама пребивалишта за ниво Републике Српске од Агенције за идентификациона документа, евиденцију и размјену података Босне и Херцеговине.

Претходни подаци објављени у овом Прегледу обухватају кретања становништва на територији Републике Српске на основу веза одјаве/пријаве пребивалишта држављана Републике Српске, ФБиХ/БиХ.

1.2. Досељено и одсељено становништво¹⁾

Immigrated and emigrated population¹⁾

	Досељено Immigration			Одсељено Emigration			Салдо Net migration		
	укупно total	мушко male	женско female	укупно total	мушко male	женско female	укупно total	мушко male	женско female
2024									
II	2 265	996	1 269	2 171	942	1 229	94	54	40
III	3 292	1 501	1 791	3 153	1 381	1 772	139	120	19
IV	2 174	946	1 228	2 182	949	1 233	-8	-3	-5
2025									
I	1 958	898	1 060	2 043	938	1 105	-85	-40	-45
II	2 032	867	1 165	2 150	907	1 243	-118	-40	-78
III	2 673	1 204	1 469	2 735	1 204	1 531	-62	0	-62
IV	2 003	861	1 142	2 060	887	1 173	-57	-26	-31
2026									
I	1 967	894	1 073	1 987	918	1 069	-20	-24	4

¹⁾ Тромјесечни подаци су подложни пројенама до њиховог коначног годишњег објављивања.
Quarterly data are subject to change until their final annual publication.

INTERNAL MIGRATION

In the first quarter of 2026, Republika Srpska recorded fewer immigration cases than emigration, namely, there were 20 immigrants fewer.

The administrative source of data for the survey on internal migrations of population of Republika Srpska is the Agency for Identification Documents, Registers and Data Exchange of Bosnia and Herzegovina.

The legal obligation of the registration/cancellation of the place of residence is stipulated in the Law on Permanent and Temporary Residence of Citizens of BH ("Official Gazette of BH", No. 32/01). The Republika Srpska Institute of Statistics takes over quarterly breakdowns of the registrations/cancellations of the place of residence at the Republika Srpska level from the Agency for Identification Documents, Registers and Data Exchange of Bosnia and Herzegovina.

Preliminary data published in this Review cover population movements on the territory of Republika Srpska, based on the relations between registrations/cancellations of the place of residence of citizens of Republika Srpska, the FBH and BH.

ΠΛΑΤΕ WAGES



ПЛАТЕ
WAGES

Просјечна нето плата исплаћена у марту 2026. године износила је 1 644 КМ и номинално је мања за 0,3% а реално је мања за 1,7% у односу на претходни мјесец. У односу на исти мјесец прошле године, просјечна нето плата номинално је већа за 11,4% а реално је већа за 6,2%.

Просјечна бруто плата исплаћена у марту 2026. године износила је 2 528 КМ и номинално је мања за 0,5% а реално је мања за 1,8% у односу на претходни мјесец.

Највиша просјечна нето плата у марту 2026. године, посматрано по подручјима дјелатности, исплаћена је у подручју Финансијске дјелатности и дјелатности осигурања 2 194 КМ, а најнижа у подручју Дјелатности пружања смјештаја, припреме и послуживања хране, хотелијерство и угоститељство, 1 237 КМ.

У марту 2026. године, у односу на фебруар 2026. године, највећи номинални раст нето плате забиљежен је у подручјима Финансијске дјелатности и дјелатности осигурања 8,6%. Стручне, научне и техничке дјелатности 6,8% и Трговина на велико и мало, поправка моторних возила и мотоцикала 1,5%.

У марту 2026. године, у односу на фебруар 2026. године, номинално смањење нето плате забиљежено је у подручјима Вађење руда и камена 6,4%, Производња и снабдијевање електричном енергијом, гасом, паром и климатизација 5,0% и Умјетност, забава и рекреација 3,2%.

Подаци о просјечним платама су добијени на основу Мјесечног извјештаја о запосленима и платама запослених, РАД-1, које достављају пословни субјекти и њихове јединице у саставу, без обзира на облик организовања и облик власништва. Као основ за добијање података служи постојећа финансијско-књиговодствена документација, као и кадровска односно персонална евиденција.

Мјесечна статистичка активност о запосленима и платама запослених (РАД-1), на бази које се прикупљају подаци о исплаћеним платама, спроводи се на узорку којим је обухваћено око 70% укупног броја запослених у пословним субјектима. Критеријуми који су коришћени за избор јединица у узорак су: општина, подручје Класификације дјелатности и величина пословног субјекта дефинисана на основу броја запослених. Због непотпуног оквира, који је заснован на административном извору, мјесечним узорком нису обухваћени предузетници.

Просјечне бруто и нето плате рачунају се тако што се укупно исплаћена маса плата у мјесецу дијели са бројем запослених на које се односе извршене исплате. Номинални индекс просјечних нето плата је однос између номиналних износа просјечних нето плата у одређеним периодима посматрања. Реални индекс је однос између номиналног индекса просјечних нето плата и индекса потрошачких цијена у одговарајућем периоду.

Бруто плате и нето плате обухватају исплате за рад у пуном, краћем од пуног и дужем од пуног радног времена (прековремени рад) и накнаде плата за неизвршене а плаћене часове рада (годишњи одмор, државне празнике и нерадне дане утврђене законом, плаћено одсуство, одсуственост за стручно усавршавање, застоје у раду без кривце запослених и боловање које иде на терет послодавца).

Бруто плате и нето плате не обухватају остала лична примања као што су топли оброк, превоз, регрес, солидарна помоћ, једнократна новчана помоћ и сл. Не укључују се ни примања по уговору о повременим и привременим пословима, накнаде за ауторска дјела, отпремнине и јубиларне награде, те остале бенефиције запослених, као ни накнаде за боловање које не иде на терет послодавца.

Average net wage paid in March 2026 amounted to 1,644 BAM and nominally it was 0.3% lower and really 1.7% lower in comparison with the previous month. Compared to the same month of the previous year, average net wage was nominally 11.4% higher and really 6.2% higher.

Average gross wage paid in March 2026 amounted to 2,528 BAM and nominally it was 0.5% lower and really 1.8% lower in comparison with the previous month.

The highest average net wage in March 2026, by section of economic activities, was paid in the section Financial and insurance activities and it amounted to 2,194 BAM, while the lowest one was paid in the section Accommodation and food service activities 1,237 BAM.

In March 2026, compared to February 2026, the highest nominal increase in net wages was recorded in the sections Financial and insurance activities 8.6%, Professional, scientific and technical activities 6.8% and Wholesale and retail trade; repair of motor vehicles and motorcycles 1.5%.

In March 2026, compared to February 2026, nominal decrease in net wages was recorded in the sections Mining and quarrying 6.4%, Electricity, gas, steam and air-conditioning supply 5.0% and Arts, entertainment and recreation 3.2%.

Data on average wages were obtained through the Monthly report on employees and their wages, RAD-1, submitted by business entities and their units in composition, regardless of their form of organisation and type of ownership. The existing financial and bookkeeping documentation and personnel records are used as the basis for obtaining data.

Monthly statistical activity on employees and their wages (RAD-1), based on which the data on paid wages are collected, is carried out on a sample covering approximately 70% of the total number of employees of business entities. The criteria used to select units for the sample are the following: municipality, section of the Classification of Economic Activities and business entity size, defined based on the number of employees. Since the framework is not complete, as it is based on an administrative source, entrepreneurs are not covered by the monthly sample.

Average gross and net wages represent a quotient between total paid wages in a month and number of employees paid in the reference month. Nominal index of average net wages represents a ratio between nominal amounts of average net wages in certain observation periods. Real index is a ratio between the nominal index of average net wages and the consumer price index in a given period.

Gross wages and net wages cover salaries for full time, part time and overtime work, payments from business entity resources for paid but not worked hours, such as annual leave, national holidays and days off as prescribed by law, paid leave, paid leave for vocational training, work interruptions without employees' fault and sick-leave paid by employer.

Gross wages and net wages do not cover other personal income, such as money for luncheon vouchers, transport to/from work place, recourse, solidarity aid and one-off financial aid, etc. Payments based on contracts for temporary and occasional jobs, author compensations, severance pays, jubilee benefits, and other benefits to employees are not covered. Also, wages do not include payments for sick leave that are not paid by the employer.

2.1. Просјечне исплаћене бруто плате по подручјима КД
Average gross wages paid by section of activity classification

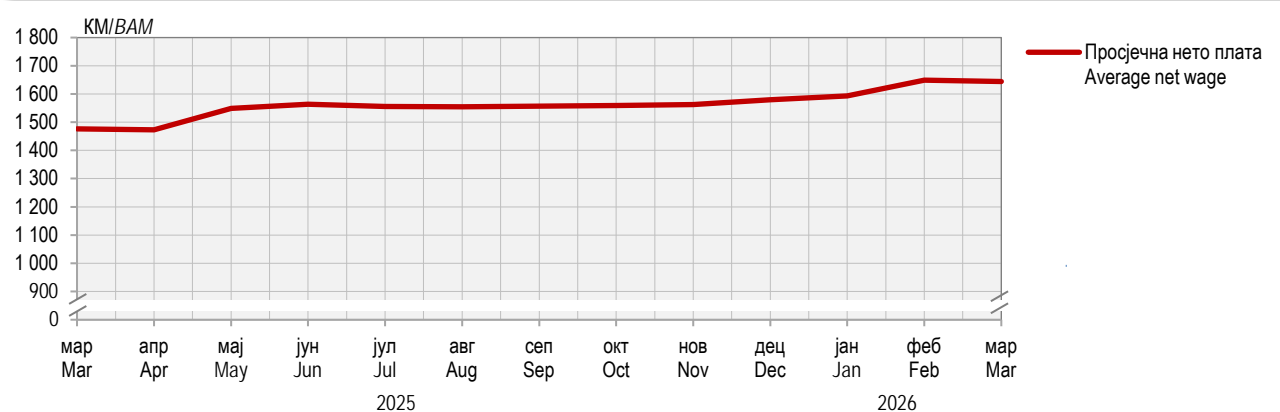
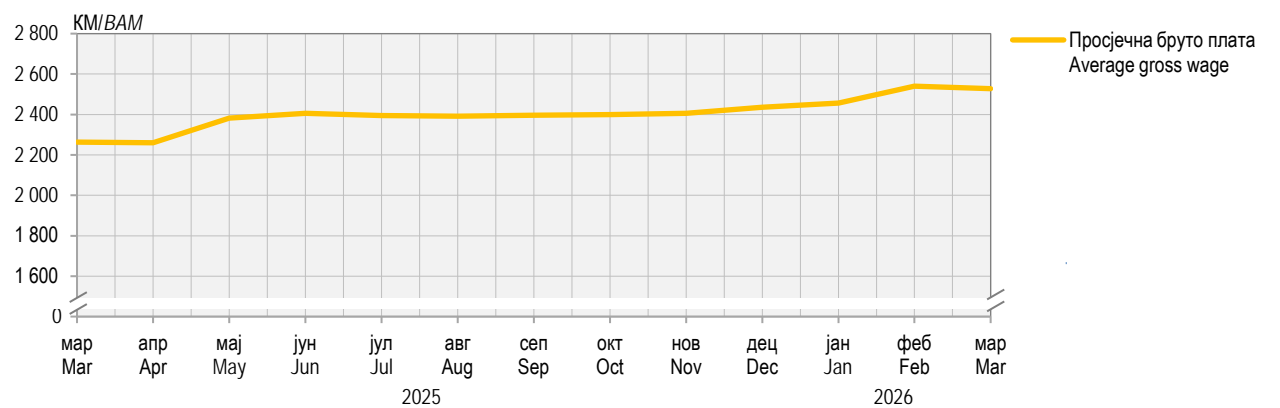
	KM / BAM																	
	2021	2022	2023	2024	2025	2025										2026		
						мар Mar	апр Apr	мај May	јун Jun	јул Jul	авг Aug	сеп Sep	окт Oct	нов Nov	дец Dec	јан Jan	феб Feb	мар Mar
УКУПНО TOTAL	1 546	1 730	1 937	2 146	2 349	2 264	2 260	2 382	2 406	2 394	2 392	2 396	2 400	2 405	2 436	2 457	2 540	2 528
A Пољопривреда, шумарство и риболов <i>Agriculture, forestry and fishing</i>	1 239	1 421	1 613	1 819	1 996	1 875	1 914	1 985	2 000	2 087	2 078	2 074	2 082	2 107	2 095	2 104	2 162	2 163
B Вађење руда и камена <i>Mining and quarrying</i>	2 073	2 235	2 531	2 716	2 946	2 831	2 927	2 987	3 048	2 957	2 913	3 012	2 973	2 939	3 135	2 971	3 243	3 021
C Прерађивачка индустрија <i>Manufacturing</i>	1 193	1 333	1 493	1 750	1 904	1 858	1 883	1 910	1 924	1 913	1 937	1 901	1 935	1 937	1 970	2 005	2 014	2 026
D Производња и снабдијевање електричном енергијом, гасом и паром и климатизација <i>Electricity, gas, steam and air conditioning supply</i>	2 087	2 252	2 458	2 694	2 786	2 721	2 742	2 782	2 842	2 734	2 757	2 803	2 775	2 771	2 942	2 813	3 125	2 959
E Снабдијевање водом; канализација, управљање отпадом и дјелатности санације (ремедијације) животне средине <i>Water supply; sewerage, waste management and remediation activities</i>	1 332	1 441	1 593	1 898	2 010	2 001	2 001	2 021	2 016	2 010	2 012	2 022	2 013	2 024	2 052	2 027	2 216	2 175
F Грађевинарство <i>Construction</i>	1 112	1 252	1 430	1 676	1 832	1 800	1 820	1 819	1 849	1 841	1 848	1 861	1 874	1 880	1 890	1 904	1 992	1 990
G Трговина на велико и на мало, поправка моторних возила и мотоцикала <i>Wholesale and retail trade; repair of motor vehicles and motorcycles</i>	1 178	1 362	1 572	1 883	2 043	2 045	2 014	2 029	2 053	2 048	2 046	2 059	2 079	2 075	2 080	2 126	2 186	2 209
H Саобраћај и складиштење <i>Transport and storage</i>	1 150	1 286	1 488	1 720	1 860	1 879	1 889	1 867	1 860	1 852	1 859	1 912	1 852	1 868	1 860	1 882	2 047	2 065
I Дјелатности пружања смјештаја, припреме и послуживања хране, хотелијерство и угоститељство <i>Accommodation and food service activities</i>	1 111	1 312	1 534	1 730	1 892	1 850	1 824	1 932	1 937	1 940	1 923	1 931	1 936	1 934	1 900	1 807	1 899	1 886
J Информације и комуникације <i>Information and communication</i>	2 117	2 405	2 584	2 757	2 979	2 920	2 900	3 020	3 013	2 990	3 011	3 003	2 989	3 006	3 065	3 317	3 250	3 178
K Финансијске дјелатности и дјелатности осигурања <i>Financial and insurance activities</i>	2 412	2 408	2 607	2 869	3 043	3 274	2 996	3 016	2 964	3 169	3 007	3 062	3 025	3 065	3 061	3 147	3 177	3 464
L Пословање некретнинама <i>Real estate activities</i>	1 289	1 513	1 560	1 738	1 846	1 807	1 878	1 915	1 800	1 900	1 908	1 905	1 900	1 785	1 829	1 901	1 980	1 990
M Стручне, научне и техничке дјелатности <i>Professional, scientific and technical activities</i>	1 596	1 806	2 035	2 445	2 793	2 762	2 783	2 721	2 779	2 791	2 912	2 939	2 912	2 877	2 952	3 004	3 095	3 255
N Административне и помоћне услугне дјелатности <i>Administrative and support service activities</i>	1 336	1 462	1 641	1 994	2 130	2 096	2 106	2 142	2 204	2 149	2 201	2 089	2 115	2 110	2 139	1 986	2 187	2 151
O Јавна управа и одбрана; обавезно социјално осигурање <i>Public administration and defence; compulsory social security</i>	2 013	2 231	2 460	2 550	2 839	2 613	2 582	2 980	2 976	2 961	2 952	2 947	2 944	2 953	2 961	2 968	3 090	3 067
P Образовање <i>Education</i>	1 585	1 818	2 027	2 148	2 409	2 250	2 256	2 491	2 504	2 499	2 491	2 491	2 503	2 512	2 515	2 523	2 585	2 602
Q Дјелатности здравствене заштите и социјалног рада <i>Human health and social work activities</i>	1 894	2 183	2 445	2 508	2 776	2 630	2 603	2 826	2 906	2 876	2 843	2 858	2 845	2 838	2 914	2 893	3 007	2 940
R Умјетност, забава и рекреација <i>Arts, entertainment and recreation</i>	1 220	1 396	1 681	1 965	2 145	2 085	2 110	2 158	2 164	2 136	2 164	2 181	2 166	2 199	2 168	2 334	2 384	2 302
S Остале услужне дјелатности <i>Other service activities</i>	1 558	1 676	1 823	2 146	2 266	2 192	2 222	2 263	2 341	2 272	2 282	2 313	2 375	2 337	2 335	2 400	2 514	2 532

2.2. Просјечне исплаћене нето плате по подручјима КД
Average net wages paid by section of activity classification

KM / BAM

	2021	2022	2023	2024	2025	2025										2026		
						мар	апр	мај	јун	јул	авг	сеп	окт	нов	дец	јан	феб	мар
						Mar	Apr	May	Jun	Jul	Aug	Sep	Oct	Nov	Dec	Jan	Feb	Mar
УКУПНО TOTAL	1 004	1 144	1 274	1 404	1 528	1 476	1 473	1 549	1 564	1 556	1 555	1 557	1 559	1 563	1 580	1 593	1 649	1 644
A Пољопривреда, шумарство и риболов Agriculture, forestry and fishing	808	942	1 064	1 188	1 296	1 218	1 245	1 288	1 299	1 355	1 347	1 344	1 347	1 366	1 357	1 368	1 401	1 401
B Вађење руда и камена Mining and quarrying	1 318	1 448	1 631	1 742	1 886	1 813	1 876	1 900	1 946	1 894	1 867	1 926	1 907	1 886	2 008	1 905	2 077	1 944
C Прерађивачка индустрија Manufacturing	820	936	1 045	1 208	1 307	1 277	1 295	1 314	1 320	1 315	1 329	1 306	1 325	1 329	1 344	1 368	1 388	1 393
D Производња и снабдијевање електричном енергијом, гасом и паром и климатизација Electricity, gas, steam and air conditioning supply	1 326	1 455	1 582	1 726	1 782	1 742	1 755	1 779	1 816	1 750	1 764	1 792	1 774	1 772	1 876	1 797	1 990	1 890
E Снабдијевање водом; канализација, управљање отпадом и дјелатности санације (ремедијације) животне средине Water supply; sewerage, waste management and remediation activities	867	959	1 053	1 241	1 309	1 303	1 304	1 316	1 311	1 308	1 308	1 314	1 313	1 318	1 336	1 320	1 444	1 424
F Грађевинарство Construction	726	837	952	1 104	1 200	1 180	1 193	1 192	1 211	1 206	1 211	1 218	1 226	1 229	1 235	1 245	1 308	1 306
G Трговина на велико и на мало, поправка моторних возила и мотоцикала Wholesale and retail trade; repair of motor vehicles and motorcycles	770	908	1 040	1 230	1 327	1 335	1 309	1 318	1 332	1 330	1 328	1 337	1 348	1 348	1 350	1 381	1 421	1 443
H Саобраћај и складиштење Transport and storage	755	862	987	1 129	1 213	1 224	1 233	1 218	1 213	1 208	1 210	1 249	1 207	1 218	1 214	1 226	1 332	1 340
I Дјелатности пружања смјештаја, припреме и послуживања хране, хотелијерство и угоститељство Accommodation and food service activities	729	880	1 013	1 132	1 230	1 206	1 193	1 254	1 257	1 258	1 249	1 254	1 259	1 256	1 234	1 183	1 248	1 237
J Информације и комуникације Information and communication	1 345	1 552	1 663	1 767	1 901	1 865	1 855	1 927	1 922	1 901	1 920	1 918	1 908	1 918	1 955	2 107	2 062	2 031
K Финансијске дјелатности и дјелатности осигурања Financial and insurance activities	1 515	1 550	1 667	1 828	1 936	2 078	1 910	1 920	1 889	2 007	1 917	1 949	1 921	1 951	1 947	2 000	2 021	2 194
L Пословање некретностима Real estate activities	839	1 006	1 024	1 145	1 205	1 179	1 224	1 248	1 178	1 237	1 245	1 242	1 238	1 166	1 191	1 244	1 293	1 286
M Стручне, научне и техничке дјелатности Professional, scientific and technical activities	1 024	1 183	1 340	1 617	1 871	1 849	1 869	1 830	1 856	1 862	1 954	1 992	1 972	1 935	1 986	1 991	2 047	2 186
N Административне и помоћне услужне дјелатности Administrative and support service activities	868	969	1 074	1 283	1 388	1 370	1 372	1 396	1 459	1 404	1 429	1 359	1 374	1 370	1 373	1 295	1 424	1 403
O Јавна управа и одбрана; обавезно социјално осигурање Public administration and defence; compulsory social security	1 280	1 441	1 583	1 639	1 815	1 677	1 659	1 904	1 899	1 890	1 885	1 881	1 877	1 884	1 889	1 892	1 970	1 957
P Образовање Education	1 013	1 179	1 310	1 384	1 541	1 441	1 443	1 591	1 600	1 597	1 593	1 593	1 600	1 604	1 606	1 612	1 650	1 660
Q Дјелатности здравствене заштите и социјалног рада Human health and social work activities	1 208	1 413	1 576	1 622	1 781	1 690	1 674	1 810	1 860	1 842	1 819	1 829	1 821	1 818	1 864	1 848	1 920	1 880
R Умјетност, забава и рекреација Arts, entertainment and recreation	794	929	1 104	1 279	1 388	1 353	1 361	1 397	1 398	1 383	1 399	1 410	1 401	1 422	1 401	1 506	1 539	1 490
S Остале услужне дјелатности Other service activities	1 001	1 101	1 195	1 390	1 466	1 417	1 436	1 462	1 513	1 470	1 476	1 494	1 537	1 509	1 516	1 557	1 624	1 635

Графикон 2. Просјечне бруто и нето плате, по мјесецима
Graph 2. Average gross and net wages, by month



2.3. Номинални и реални индекси нето плате Nominal and real indices of net wages

	Номинални индекси Nominal indices			Реални индекси Real indices		
	претходни мјесец = 100 previous month = 100	исти мјесец претходне године = 100 same month of the previous year = 100	Ø2025=100	претходни мјесец = 100 previous month = 100	исти мјесец претходне године = 100 same month of the previous year = 100	Ø2025=100
2025						
мар / Mar	100,1	105,9	96,6	100,0	102,5	97,2
апр / Apr	99,8	105,2	96,4	99,5	101,6	96,7
мај / May	105,2	110,4	101,4	104,8	106,1	101,4
јун / Jun	101,0	109,7	102,4	100,9	104,8	102,3
јул / Jul	99,5	109,9	101,8	99,2	104,7	101,5
авг / Aug	99,9	110,2	101,8	100,0	105,5	101,6
сеп / Sep	100,1	110,3	101,9	100,0	105,6	101,6
окт / Oct	100,1	109,8	102,0	100,0	105,1	101,6
нов / Nov	100,3	110,1	102,3	99,8	105,2	101,4
дец / Dec	101,1	109,9	103,4	100,9	105,3	102,3
2026						
јан / Jan	100,8	111,1	104,3	99,8	107,1	102,1
феб / Feb	103,5	111,8	107,9	102,9	108,0	105,0
мар / Mar	99,7	111,4	107,6	98,3	106,2	103,3

ТРОМЈЕСЕЧНИ БРУТО ДОМАЋИ ПРОИЗВОД
QUARTERLY GROSS DOMESTIC PRODUCT



Реални раст бруто домаћег производа (БДП) у четвртом тромјесечју 2025. године, у односу на четврто тромјесечје 2024. године, износио је 1,9%.

Посматрано по подручјима класификације дјелатности груписаним на ниво А10, у четвртом тромјесечју 2025. године значајан реални раст бруто додате вриједности забиљежен је у подручјима: (Ј) Информације и комуникације за 5,5%, (К) Финансијске дјелатности и дјелатности осигурања за 4,7%, (R, S) Умјетност, забава и рекреација; Остале услужне активности за 4,5%, док је реални пад бруто додате вриједности забиљежен у подручјима: (B,C,D,E) Вађење руда и камена; Прерађивачка индустрија; Производња и снабдијевање електричном енергијом, гасом, паром и климатизација; Снабдијевање водом, канализација, управљање отпадом и дјелатности санације (ремедијације) животне средине за 3,4% а од тога у (C) Прерађивачка индустрија за 5,4%.

Тромјесечни Бруто домаћи производ један је од најважнијих макроекономских индикатора на нивоу укупне економије. То је најактуелнији тромјесечни индикатор који је изузетно битан и неопходан за анализу економских кретања у текућој години и за поуздану рану процјену БДП-а за претходну годину.

Бруто домаћи производ представља суму бруто доданих вриједности свих дјелатности укупне економије умањену за услуге финансијског посредовања индиректно мјерене (FISIM) и увећану за нето порезе (порези на производе минус субвенције на производе). Обрачун тромјесечног БДП-а заснива се на истим принципима и дефиницијама као и годишњи обрачун, односно на методолошким основама Европског система рачуна из 2010. године (European System of Accounts - ESA 2010), као и на приручницима за тромјесечне националне рачуне Међународног монетарног фонда и Евростата.

Тромјесечни БДП обрачунат је по производном приступу, на нивоу области и подручја класификације дјелатности. За обрачун тромјесечног БДП-а коришћена је метода екстраполације на бруто вриједност производње и међуфазну потрошњу. Главни извори података су резултати званичних статистичких истраживања (пољопривреде, индустрије, грађевинарства, трговине, угоститељства, саобраћаја, плата и запослених, цијена, спољне трговине итд.) и административни извори података (доступни тромјесечни финансијски извјештаји предузећа, Министарство финансија Републике Српске, Агенција за банкарство Републике Српске, Агенција за осигурање Републике Српске итд.).

Усклађивање БДП-а обрачунатог у тромјесечној и годишњој периодици врши се након објављивања годишњих података примјеном пропорционалне Denton методе (минимизирањем апсолутних разлика кроз релативно подешавање тромјесечних података – текуће тромјесечје у односу на претходно) чиме се постиже конзистентност тромјесечних и годишњих серија података, при чему је сума вриједности четири тромјесечја једнака вриједности добијеној годишњим обрачуном.

Десезонирање је процес декомпозиције временских серија којим се отклања утицај сезонских флукуација на њихово кретање. Серије података су сезонски подешене на највишем нивоу агрегације, користећи директну методу, TRAMO/SEATS метод у оквиру JDEMETRA+ програма.

Тромјесечни подаци текуће године подложни су промјенама до њиховог објављивања за четврто тромјесечје. Послије објављивања података за четврто тромјесечје, тромјесечни подаци могу да се мијењају само у циљу усклађивања са годишњим подацима.

In the fourth quarter of 2025, compared to the fourth quarter of 2024, an increase by 1.9% was recorded in real Gross domestic product.

By section of the Classification of Economic Activities aggregated at the level A10, in the fourth quarter of 2025, a significant real growth in gross value added was recorded in the following sections: (J) Information and communication by 5.5%, (K) Financial and insurance activities by 4.7%, (R, S) Arts, entertainment and recreation; Other service activities by 4.5%, while a real decline in gross value added was recorded in the following sections: (B,C,D,E) Mining and quarrying; Manufacturing; Electricity, gas, steam and air-conditioning supply; Water supply, sewerage, waste management and remediation activities by 3.4% of which in (C) Manufacturing by 5.4%.

Quarterly Gross domestic product is one of the most important macroeconomic indicators at the level of total economy. It is the most current quarterly indicator which is particularly important and necessary for the analysis of economic trends in the current year, as well as for a reliable early estimate of GDP for the previous year.

Gross domestic product represents a sum of gross value added of all activities of total economy minus financial intermediation services indirectly measured (FISIM) plus net taxes (taxes on products minus subsidies on products). The calculation of quarterly GDP is based on the same principles and definitions as annual calculation, that is, on the methodological basis of the European System of Accounts of 2010, as well as on manuals for quarterly national accounts of the International Monetary Fund and Eurostat.

Quarterly GDP is calculated using the production approach, at the level of divisions and sections of the Classification of Economic Activities. For the calculation of quarterly GDP, the method of extrapolation on output and intermediate consumption was used. Main sources of data are results of official statistical surveys (agriculture, industry, construction, trade, hotels and restaurants, transport, wages and employees, prices, external trade, etc.) and administrative sources of data (available quarterly financial reports of enterprises, Ministry of Finance of Republika Srpska, Banking Agency of Republika Srpska, Insurance Agency of Republika Srpska etc.).

Harmonisation of GDP calculated quarterly and annually is carried out upon the publishing of annual data, applying the proportional Denton method (by minimising absolute differences through relative adjustment of quarterly data – current quarter compared to the previous one), in order to achieve the consistency of quarterly and annual series of data, with the sum of values of the four quarters being equal to the value obtained through the annual calculation.

Seasonal adjustment is a process of decomposition of time series, used to remove the effects of seasonal fluctuations on their trends. Series of data are seasonally adjusted at the highest level of aggregation, using the direct method, using the TRAMO/SEATS method as implemented in the JDEMETRA+ programme.

Quarterly data for the current year are prone to changes to the moment of the publishing of data for the fourth quarter. After the publishing of data for the fourth quarter, quarterly data are prone to changes only for the purpose of harmonisation with annual data.

ТРОМЈЕСЕЧНИ БРУТО ДОМАЋИ ПРОИЗВОД QUARTERLY GROSS DOMESTIC PRODUCT

3.1. Тромјесечна бруто додата вриједност и бруто домаћи производ, текуће цијене

Quarterly gross value added and gross domestic product, current prices

хиљ. КМ / thous. BAM

	2024				2025 ¹⁾				
	I	II	III	IV	I	II	III	IV	
A	256 835	308 068	367 299	324 505	268 202	323 439	392 972	347 390	A
B, C, D, E	737 371	744 440	799 393	866 744	737 124	755 953	798 670	854 274	B, C, D, E
од тога, C	428 926	478 133	514 529	573 805	411 439	492 071	520 013	561 220	of which, C
F	127 255	217 022	287 406	346 329	133 340	228 941	313 209	377 714	F
G, H, I	660 280	760 686	818 921	803 730	707 042	809 845	877 667	865 340	G, H, I
J	167 768	187 014	210 884	202 935	179 572	202 908	222 447	217 486	J
K	143 239	160 415	174 873	166 045	149 083	169 382	185 553	179 723	K
L	130 307	137 809	141 006	141 929	136 216	144 107	148 221	148 944	L
M, N	151 562	154 982	175 439	184 095	162 053	166 539	189 411	198 941	M, N
O, P, Q	661 283	703 117	732 228	736 396	693 279	767 836	835 763	834 931	O, P, Q
R, S	132 833	135 203	152 537	165 868	140 661	147 635	167 494	182 144	R, S
FISIM (минус)	90 069	120 202	98 024	106 361	93 455	125 449	103 124	110 964	FISIM (minus)
Бруто додата вриједност	3 078 662	3 388 554	3 761 963	3 832 214	3 213 119	3 591 136	4 028 283	4 095 924	Gross value added
Нето порези на производе	715 101	816 097	782 684	830 511	764 635	867 807	835 672	883 153	Neto taxes on products
Бруто домаћи производ	3 793 763	4 204 651	4 544 647	4 662 725	3 977 754	4 458 944	4 863 955	4 979 076	Gross domestic product

¹⁾ Процјена / Estimate

3.2. Тромјесечна бруто додата вриједност и бруто домаћи производ, стопе реалног раста, промјене у односу на исто тромјесече претходне године

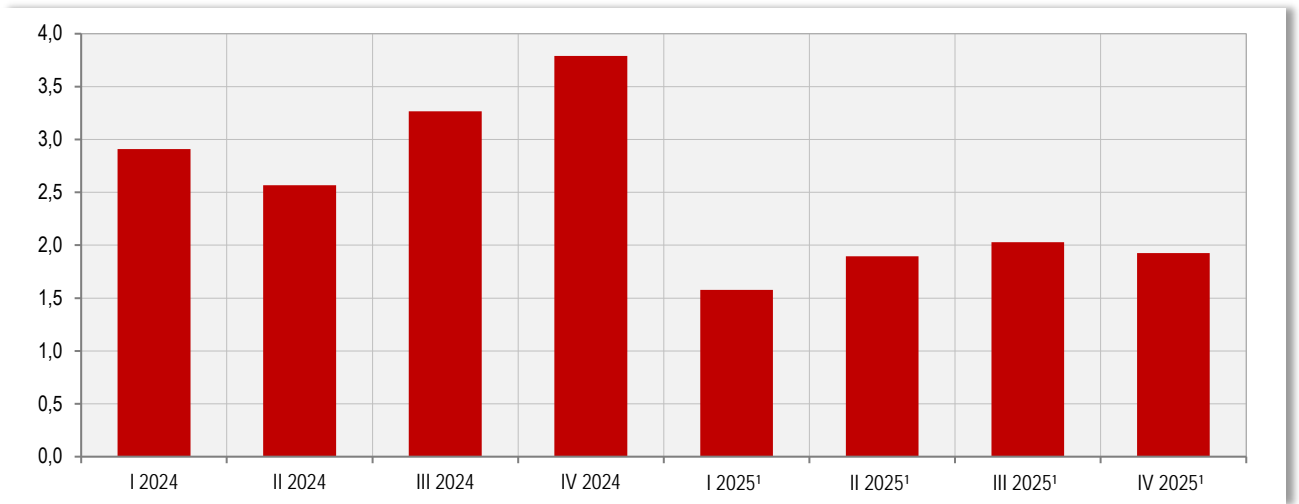
Quarterly gross value added and gross domestic product, real growth rates, changes compared to the same quarter of the previous year

%

	2024				2025 ¹⁾				
	I	II	III	IV	I	II	III	IV	
A	0,7	1,3	0,9	0,6	1,4	0,9	1,4	0,8	A
B, C, D, E	-4,1	-7,2	-3,1	-0,5	-3,7	-1,8	-1,9	-3,4	B, C, D, E
од тога, C	-5,0	-4,2	-2,5	2,1	-7,6	-2,2	-2,0	-5,4	of which, C
F	2,0	4,3	4,0	4,6	2,6	3,0	3,7	4,4	F
G, H, I	7,5	8,2	7,5	8,0	3,1	2,6	1,9	3,6	G, H, I
J	1,8	1,3	2,4	1,8	4,1	4,9	4,5	5,5	J
K	8,4	7,4	8,1	6,1	2,4	2,9	3,6	4,7	K
L	1,2	1,7	2,1	1,7	1,1	0,8	1,0	1,1	L
M, N	9,3	7,1	8,0	6,9	3,5	2,7	4,2	3,8	M, N
O, P, Q	1,6	2,4	2,0	2,2	1,8	2,2	2,2	2,1	O, P, Q
R, S	4,9	5,2	4,5	5,1	3,3	3,9	4,4	4,5	R, S
FISIM (минус)	5,8	4,8	5,3	5,1	0,9	1,6	2,9	2,7	FISIM (minus)
Бруто додата вриједност	2,0	1,5	2,5	3,1	1,1	1,6	1,7	1,6	Gross value added
Нето порези на производе	7,2	7,3	7,0	7,1	3,6	3,1	3,9	3,5	Neto taxes on products
Бруто домаћи производ	2,9	2,6	3,3	3,8	1,6	1,9	2,0	1,9	Gross domestic product

¹⁾ Процјена / Estimate

Графикон 3. Стопе реалног раста БДП-а, промјене у односу на исто тромјесечје претходне године
Graph 3. Real growth rates of GDP, changes compared to the same quarter of the previous year



¹) Процјена / Estimate

ЦИЈЕНЕ
PRICES



ПОТРОШАЧКЕ ЦИЈЕНЕ

Укупан индекс потрошачких цијена у Републици Српској, у марту 2026. године у односу на претходни мјесец, виши је за 1,4%.

У односу на март 2025. године, укупан индекс потрошачких цијена у просјеку је виши за 4,9%.

Посматрано по одјељцима намјене потрошње (COICOP) у марту 2026. године у односу на претходни мјесец, индекс одјељака Превоз виши је за 11,3%, индекс одјељака Одећа и обућа виши је за 4,0%, индекси одјељака Алкохолна пића и дуван и Становање виши су за по 0,9%, индекс одјељака Образовање виши је за 0,5%, индекс одјељака Здравство виши је за 0,3%, док су индекси одјељака Рекреација и култура, Ресторани и хотели и Остала добра и услуге виши за по 0,1%. Индекс одјељака Комуникације остао је непромијењен. Индекс одјељака Храна и безалкохолна пића нижи је за 0,5%, а индекс одјељака Намјештај и покућство нижи је за 0,1%.

Индекси потрошачких цијена у Републици Српској израчунавају се на основу репрезентативне листе производа (корпе) коју у 2026. години чине 612 производа. Сваког мјесеца прикупља се више од 9 000 цијена по унапријед дефинисаном узорку продајних мјеста и градова. Цијене се прикупљају на шест локација (градова): Бања Лука, Бијелјина, Добој, Источно Сарајево, Приједор и Требиње. Обухваћени су најважнији производи и услуге које купује резидентно становништво ради финалне потрошње.

Цијене се прикупљају према утврђеном распореду обиласка продавница и тржница које су одређене као мјеста снимања и према јасно дефинисаним спецификацијама производа/услуге. Снимање цијена се врши следећих дана у мјесецу:

- За пољопривредне производе који се продају на пијацама, цијене се прикупљају два пута мјесечно и то у првој и трећој седмици у мјесецу,

- За све остале производе цијене се у складу са важећим европским регулативама прикупљају једном мјесечно (између 1. и 21. у мјесецу) с тим да се нужно одржава исти интервал између прикупљања.

За обрачун индекса потрошачких цијена користи се Класификација личне потрошње према намјени (*Classification of Individual Consumption by Purpose - COICOP*) која дијели производе и услуге на дванаест основних одјељака за које се израчунавају индекси.

Пондери који се примјењују за израчунавање индекса потрошачких цијена представљају структуру просјечне потрошње домаћинства, односно показују релативно учешће одабраних производа и услуга у укупној потрошњи. Основни извор података за израду пондера за обрачун индекса потрошачких цијена је Анкета о потрошњи домаћинства. За израчунавање индекса потрошачких цијена од јануара 2018. године примјењују се пондери који се базирају на подацима из Анкете о потрошњи домаћинства из 2015. године. Пондери се сваке године коригују с кретањем цијена у претходној години.

За индекс потрошачких цијена потребно је најприје израчунати елементарне индексе (индекс производа) и индексе репрезентативних ставки на нивоу градова. При томе се као мјера средње вриједности користи геометријска средина. Агрегатни индекси се након тога израчунавају кориштењем Ласперове формуле за пондерисану аритметичку средину почевши од најнижег нивоа индекса репрезентативне ставке до нивоа укупног индекса за Републику Српску. Референтна база за израчунавање индекса је 2015. година.

CONSUMER PRICES

Total consumer price index in Republika Srpska in March 2026, compared to the previous month, was 1.4% higher.

Compared to March 2025, total consumer price index was on average 4.9% higher.

By COICOP divisions in March 2026, compared to the previous month, index of Transport was 11.3% higher, Index of Clothing and footwear was 4.0% higher, index of Alcoholic beverages and tobacco and index of Housing were 0.9% higher, index of Education was 0.5% higher, index of Health was 0.3% higher, while index of Recreation and culture, index of Restaurants and hotels and index of Other goods and services were 0.1% higher. Index of Communication remained at the same level. Index of Food and non-alcoholic beverages was 0.5% lower and index of Furnishings, household equipment and routine maintenance of the house was 0.1% lower.

In Republika Srpska, the Consumer Price Index calculation is based on the representative list of products, which in 2026 consists of 612 products. Each month more than 9,000 prices are collected in accordance with defined sample of retail stores and cities. Prices are collected on six locations (cities): Banja Luka, Bijeljina, Doboj, Istočno Sarajevo, Prijedor and Trebinje. The sample consists of the most important products and services which residents buy for their final spending needs.

Prices are collected in accordance with the previously defined schedule of stores and specifications of products/services. Price collection is conducted on the following days in a month:

- For agricultural products at public markets, prices are collected twice a month in the first and third week of each month,

- For all other products, in accordance with current EU regulations, prices are collected once a month (between the 1st and 21st of each month), and the same defined schedule and process of collecting these prices are strongly ensured and repeated.

For calculating the Consumer Price Index it is also necessary to use a classification of individual consumption (*Classification of Individual Consumption by Purpose - COICOP*), which classifies products and services into twelve basic divisions for which indices are calculated.

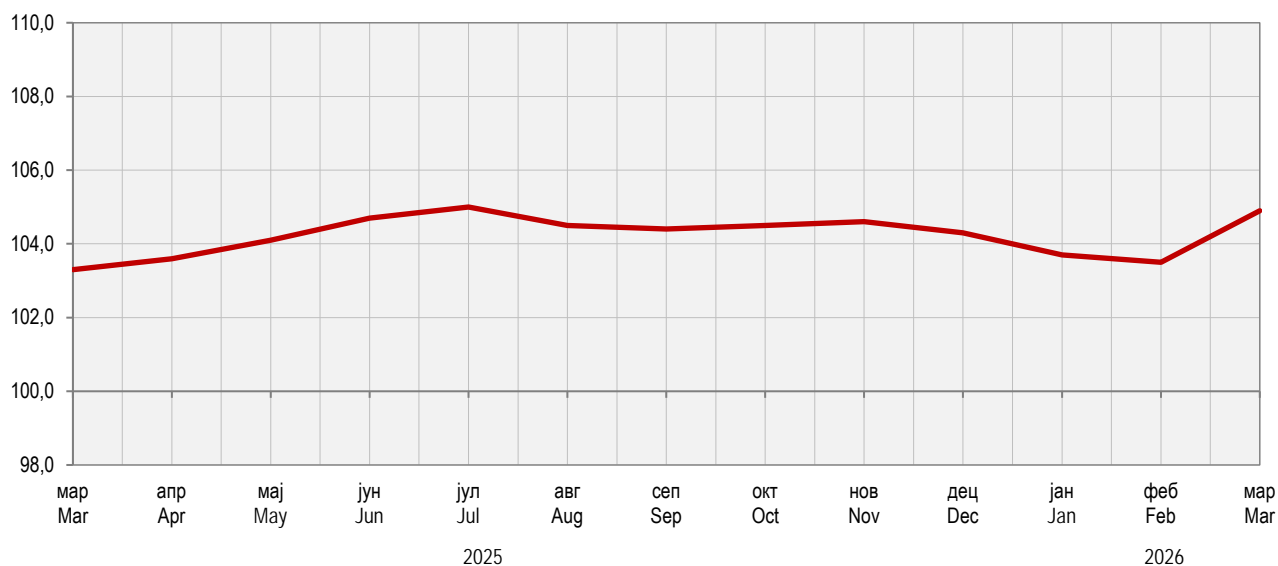
Weights used for the calculation of Consumer Price Index represent the structure of average consumer spending, that is, they show relative participation of selected products and services in total purchasing process. The main source of data for the calculation of weights for Consumer Price Index is the Household Budget Survey. For calculating the Consumer Price Index since January 2018 the weights used have been the ones based on the Household Budget Survey from year 2015. Each year weights are adjusted according to price fluctuations of the previous year.

For calculating the Consumer Price Index, it is necessary to calculate elementary indices (product indices) and indices of representative items at the level of towns first. For this, geometric mean is used as a measure of average value. Aggregate indices are then calculated using the Laspeyres formula for weighted arithmetic mean, beginning with the lowest index of representative items, towards the level of total index for Republika Srpska. Basis of reference for calculating the index is year 2015.

4.1. Индекси потрошачких цијена
Consumer prices indices

	Јануар January	Фебруар February	Март March	Април April	Мај May	Јун June	Јул July	Август August	Септембар September	Октобар October	Новембар November	Децембар December
Претходни мјесец = 100 Previous month = 100												
2022	100,8	101,3	102,6	101,6	101,5	101,1	100,9	100,4	101,0	101,8	100,5	99,6
2023	100,6	100,6	100,5	100,3	99,9	100,1	99,9	101,1	100,8	100,0	99,8	99,7
2024	100,3	100,5	100,4	100,0	99,8	99,5	100,0	100,3	100,1	100,1	100,4	100,5
2025	101,6	100,8	100,1	100,3	100,3	100,1	100,3	99,9	100,1	100,1	100,5	100,2
2026	101,0	100,6	101,4									
Исти мјесец претходне године = 100 Same month of the previous year = 100												
2022	106,2	107,2	109,1	111,7	113,2	114,3	115,4	115,6	116,1	115,5	114,7	113,6
2023	113,4	112,7	110,4	109,0	107,3	106,2	105,2	105,9	105,7	103,8	103,1	103,3
2024	103,0	102,8	102,7	102,5	102,3	101,7	101,8	101,1	100,4	100,5	101,1	101,9
2025	103,2	103,6	103,3	103,6	104,1	104,7	105,0	104,5	104,4	104,5	104,6	104,3
2026	103,7	103,5	104,9									
Исти период претходне године = 100 Same period of the previous year = 100												
2022	-	106,7	107,5	108,6	109,5	110,3	111,0	111,6	112,1	112,4	112,7	112,7
2023	-	113,1	112,2	111,3	110,5	109,8	109,1	108,7	108,3	107,9	107,4	107,0
2024	-	102,9	102,8	102,8	102,7	102,5	102,4	102,2	102,0	101,9	101,8	101,8
2025	-	103,4	103,3	103,4	103,6	103,8	103,9	104,0	104,0	104,1	104,1	104,1
2026	-	103,6	104,0									

Графикон 4. Индекси потрошачких цијена, исти мјесец претходне године = 100
Graph 4. Consumer price indices, same month of the previous year = 100



4.2. Индекси потрошачких цијена по главним одјелцима потрошње
Consumer price indices by main divisions of consumption

Ø2015 = 100

	Укупно <i>Total</i>	Храна и безалкохолна пића <i>Food and non-alcoholic beverages</i>	Алкохолна пића и дуван <i>Alcoholic beverages and tobacco</i>	Одјећа и обућа <i>Clothing and footwear</i>	Снабд. водом, ел. енергијом и другим енергентима <i>Housing, water, electricity, gas and other fuels</i>	Намјештај, покућство и редовно одржавање <i>Furnishings, household equipment and routine maintenance of the house</i>
2021	100,9	104,3	128,9	48,6	107,6	95,2
2022	113,7	126,4	130,9	45,9	116,2	103,7
2023	121,7	140,6	138,0	43,9	130,4	112,4
2024	123,9	143,9	144,8	41,3	131,7	114,0
2025	129,1	154,9	150,9	39,8	136,0	115,6
2025						
мар / Mar	128,2	153,7	150,1	39,9	134,0	115,1
апр / Apr	128,7	155,5	150,4	40,7	134,0	114,9
мај / May	129,0	157,5	151,0	40,7	134,0	115,0
јун / Jun	129,1	157,0	150,7	40,2	134,3	115,6
јул / Jul	129,4	156,6	152,3	38,6	134,5	115,6
авг / Aug	129,3	156,0	152,0	38,4	135,2	115,9
сеп / Sep	129,4	155,3	152,3	40,0	135,9	116,2
окт / Oct	129,6	154,7	152,0	40,7	137,5	116,4
нов / Nov	130,2	154,4	150,9	40,6	141,5	116,3
дец / Dec	130,5	154,8	152,0	39,4	142,6	116,2
2026						
јан / Jan	131,8	157,5	152,0	37,9	144,0	116,5
феб / Feb	132,6	158,6	154,9	37,6	146,9	116,5
мар / Mar	134,5	157,7	156,2	39,1	148,2	116,4

4.2. Индекси потрошачких цијена по главним одјелцима потрошње
Consumer price indices by main divisions of consumption

(наставак/continued)

Ø2015 = 100

	Здравство <i>Health</i>	Превоз <i>Transport</i>	Комуникације <i>Communication</i>	Рекреација и култура <i>Recreation and culture</i>	Образовање <i>Education</i>	Ресторани и хотели <i>Restaurants and hotels</i>	Остала добра и услуге <i>Other goods and services</i>
2021	108,2	103,7	99,8	107,4	100,1	103,7	97,3
2022	108,8	130,3	100,9	115,2	100,1	113,7	103,0
2023	111,4	126,3	102,7	122,3	101,1	120,8	114,4
2024	114,6	124,6	103,8	126,4	101,7	128,6	120,1
2025	123,9	121,8	104,3	132,5	103,9	138,3	124,3
2025							
мар / Mar	123,0	123,8	103,8	128,7	102,4	135,8	122,6
апр / Apr	123,5	120,9	103,8	131,1	102,4	136,7	123,4
мај / May	123,7	118,2	103,8	132,5	103,0	136,8	123,6
јун / Jun	123,8	118,8	103,8	133,1	104,6	137,6	124,7
јул / Jul	123,9	122,0	103,8	134,2	104,6	138,2	124,6
авг / Aug	124,4	121,5	103,8	134,8	104,6	138,4	124,7
сеп / Sep	124,7	120,6	105,1	135,0	105,1	140,8	125,0
окт / Oct	124,8	121,1	105,1	134,9	105,1	141,1	125,1
нов / Nov	124,9	122,8	105,2	135,1	105,1	141,7	125,8
дец / Dec	124,9	122,8	105,2	135,1	105,1	141,9	126,1
2026							
јан / Jan	134,1	120,8	105,1	136,1	105,1	143,0	127,2
феб / Feb	134,4	121,2	105,1	136,2	105,1	143,6	126,6
мар / Mar	134,8	135,0	105,1	136,4	105,7	143,8	126,7

ЦИЈЕНЕ ПРОИЗВОЂАЧА ИНДУСТРИЈСКИХ ПРОИЗВОДА

Цијене произвођача индустријских производа на домаћем тржишту у марту 2026. године у односу на фебруар 2026. године у просјеку су више за 0,4%, у односу на март 2025. године више су за 5,1% и у односу на децембар 2025. године више су за 4,7%.

Посматрано по намени потрошње, у марту 2026. године у односу на фебруар 2026. године, цијене капиталних производа у просјеку су више за 1,2%, цијене енергије више су за 0,9% цијене интермедијалних производа више су за 0,2%, цијене трајних производа за широку потрошњу више су за 0,1%, док су цијене нетрајних производа за широку потрошњу у просјеку ниже за 0,7%.

Посматрано по подручјима индустријске производње (PRODCOM), у марту 2026. године у односу на фебруар 2026. године, цијене подручја (E) Снабдијевање водом; канализација, управљање отпадом и дјелатности санације (ремедијације) животне средине просјеку су више за 4,7%, цијене подручја (D) Производња и снабдијевање електричном енергијом, гасом, паром и климатизација су више за 0,8%, цијене подручја (B) Вађење руда и камена су више за 0,7% док су цијене подручја (C) Прерађивачка индустрија у просјеку ниже за 0,1%.

Индекс цијена произвођача индустријских производа је краткорочни статистички индикатор који показује динамику кретања цијена индустријских производа.

Продајна цијена произвођача индустријских производа на домаћем тржишту је цијена по којој произвођач продаје своје производе, редовним купцима на домаћем тржишту у највећим количинама, франко утоварено у вагон (камион) у мјесту произвођача. У ову цијену улази регрес, ако га продавац остварује, а одбија се: трговачки рабат и попуст који продавац одобрава купцу, ПДВ и акцизе.

Цијене произвођача индустријских производа се прикупљају на основу репрезентативне листе производа коју у 2026. години чини 350 производ. Сваког мјесеца прикупља се 1 091 цијена. Обухваћени су најважнији производи по индустријским областима.

Упитник о произвођачким цијенама мјесечно доставља 323 изабраних предузећа. То су највећи произвођачи тј. они који имају највећу реализацију по индустријским областима.

Класификација индустријских производа је заснована на Номенклатури индустријских производа НИП БиХ/PRODCOM 2024, која је у својој основи НИП БиХ 2010, ажуриран у складу са насталим промјенама у ЕУ PRODCOM листи.

Пондери који се примјењују за израчунавање индекса произвођачких цијена представљају релативно учешће одабраних производа у укупној вриједности продаје индустријских производа на домаћем тржишту. Основни извор података за израду пондера је годишњи извјештај индустрије ИНД-21 из 2021. године. Шема пондера се мијења сваких пет година, док се сваке године пондери коригују за раст цијена настао у претходној години.

Индекс цијена произвођача индустријских производа рачуна се на основу елементарних индекса производа који представљају мјеру средње вриједности односа цијена текућег и базног периода (децембар претходне године).

Агрегатни индекси тј. индекси разреда, области, подручја и укупан индекс, рачунају се кориштењем Ласперове формуле за пондерисану аритметичку средину.

За израчунавање индекса референтна је 2021. година.

PRODUCER PRICES OF INDUSTRIAL PRODUCTS

Producer prices of industrial products on domestic market in March 2026, compared to February 2026, were on average 0.4% higher. Compared to March 2025 they were 5.1% higher and compared to December 2025 they were 4.7% higher.

By purpose of consumption, in March 2026, compared to February 2026, prices of capital goods were on average 1.2% higher, prices of energy were 0.9% higher, prices of intermediate goods were 0.2% higher and prices of consumer durables were 0.1% higher, while prices of consumer non-durables were on average 0.7% lower.

By section of industrial production (PRODCOM), in March 2026, compared to February 2026, prices of the section (E) Water supply; sewerage, waste management and remediation activities were on average 4.7% higher, prices of the section (D) Electricity, gas, steam and air conditioning supply were 0.8% higher and prices of the section (B) Mining and quarrying were 0.7% higher, while prices of the section (C) Manufacturing were on average 0.1% lower.

Producer Price Index is a short-term statistical indicator which shows the dynamics of industrial products price changes.

Producer selling price of industrial products is a price for which a producer sells his products to the regular customers on domestic market at maximum volume, franco loaded into the wagon (truck) at the producer's location. This price includes reimbursement in case the producer realises it, as well as commercial rebate and discount the seller gives to the buyer, and also VAT and excise.

Producer Prices of industrial products are collected according to the representative list of products which in 2026 consists of 350 products. Each month 1,091 prices are collected. The most important products by industrial section are covered.

Questionnaire on producer prices is submitted monthly by 323 chosen enterprises. These are the largest producers, that is, those that have the largest realization by industrial section.

Classification of industrial products is based on the Nomenclature of Industrial Products in BH/PRODCOM 2024, which is in its base Nomenclature of Industrial Products in BH 2010, updated in accordance with changes in the EU PRODCOM list.

Weights used for the calculation of the Producer Price Index represent relative participation of chosen products in the total value of sale of industrial products on domestic market. Main source of data for weights calculation is the Annual Industry Report IND-21 from 2021. Scheme of weights is changed every five years, while each year weights are corrected for the growth of prices which had occurred during the previous year.

Producer Price Index of industrial products is calculated on the basis of elementary indices of products, which represent a measure of the mean price ratio of the current to base period (December of the previous year).

Aggregate indices, that is, indices of class, division, section, as well as the overall index, are calculated using the Laspeyres's formula for weighted arithmetic mean.

Reference year for calculating the index is 2021.

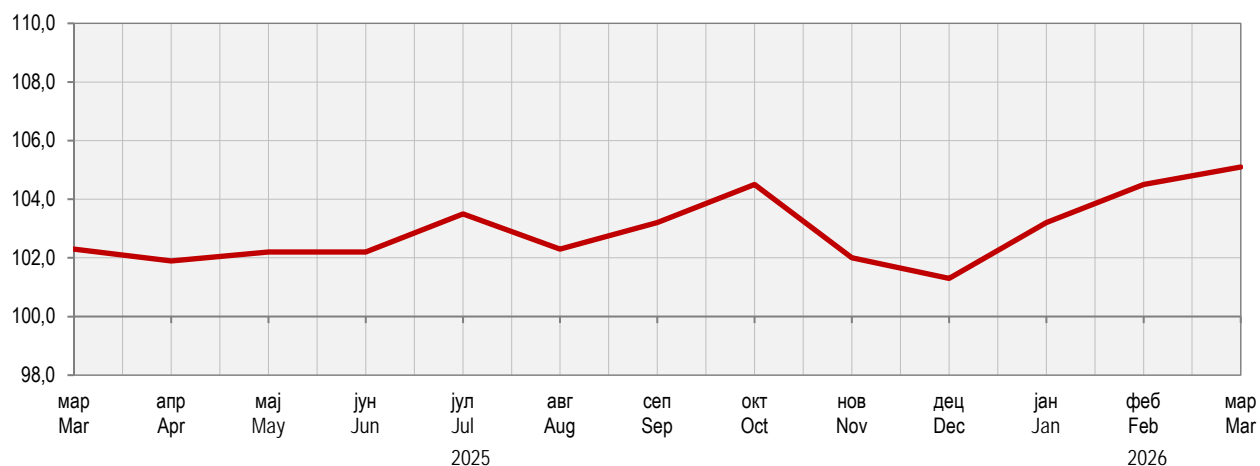
4.3. Индекси цијена произвођача индустријских производа

Producer price indices of industrial products

	Јануар <i>January</i>	Фебруар <i>February</i>	Март <i>March</i>	Април <i>April</i>	Мај <i>May</i>	Јун <i>June</i>	Јул <i>July</i>	Август <i>August</i>	Септембар <i>September</i>	Октобар <i>October</i>	Новембар <i>November</i>	Децембар <i>December</i>
Претходни мјесец = 100 <i>Previous month = 100</i>												
2022	101,7	101,5	102,4	106,6	99,5	100,3	101,6	100,3	101,9	100,5	97,5	99,2
2023	101,8	101,6	101,8	99,9	99,4	100,7	100,9	99,5	100,7	101,1	97,1	98,9
2024	102,0	100,0	99,9	100,9	100,9	101,4	99,2	101,4	99,1	98,9	100,7	99,0
2025	99,2	101,9	99,8	100,6	101,2	101,3	100,5	100,3	99,9	100,2	98,2	98,3
2026	101,1	103,2	100,4									
Исти мјесец претходне године = 100 <i>Same month of the previous year = 100</i>												
2022	108,8	108,2	110,7	117,5	116,6	115,9	117,4	117,8	119,2	119,2	115,4	113,8
2023	113,8	113,9	113,2	106,1	106,1	106,5	105,7	104,8	103,7	104,3	103,8	103,5
2024	103,7	102,1	100,2	101,1	102,6	103,2	101,5	103,5	101,8	99,5	103,3	103,3
2025	100,5	102,4	102,3	101,9	102,2	102,2	103,5	102,3	103,2	104,5	102,0	101,3
2026	103,2	104,5	105,1									
Исти период претходне године = 100 <i>Same period of the previous year = 100</i>												
2022	-	108,5	109,2	111,3	112,4	113,0	113,6	114,2	114,7	115,2	115,2	115,1
2023	-	113,9	113,6	111,6	110,5	109,8	109,2	108,6	108,0	107,6	107,3	106,9
2024	-	102,9	102,0	101,7	101,9	102,1	102,1	102,2	102,2	101,9	102,0	102,1
2025	-	101,5	101,7	101,8	101,9	101,9	102,1	102,2	102,3	102,5	102,5	102,4
2026	-	103,9	104,3									

Графикон 5. Индекси цијена произвођача индустријских производа, исти мјесец претходне године = 100

Graph 5. Producer price indices of industrial products, same month of the previous year = 100



4.4. Индекси цијена произвођача индустријских производа по намјени потрошње и подручјима и областима КД
Producer price indices of industrial products by purpose of consumption and by section and division of activity classification

∅ 2021 = 100

	2023	2024	2025										2026		
			мар Mar	апр Apr	мај May	јун Jun	јул Jul	авг Aug	сеп Sep	окт Oct	нов Nov	дец Dec	јан Jan	феб Feb	мар Mar
УКУПНО / TOTAL	123,1	125,7	126,4	127,1	128,6	130,3	130,9	131,3	131,2	131,4	129,1	126,9	128,3	132,4	132,9
По намјени потрошње <i>By purpose of consumption</i>															
Енергија <i>Energy</i>	119,6	121,6	118,8	119,1	121,8	125,9	127,4	128,1	128,0	127,1	120,9	115,2	118,9	127,9	129,0
Интермедијарни производи <i>Intermediate goods</i>	121,6	117,8	118,8	119,5	120,2	119,9	120,1	120,6	120,7	120,3	120,2	120,8	120,4	121,2	121,4
Капитални производи <i>Capital goods</i>	126,9	138,9	140,8	141,4	141,4	141,4	141,1	141,1	141,1	140,7	140,7	141,7	142,0	142,4	144,1
Трајни производи за широку потрошњу <i>Consumer durables</i>	116,6	130,0	135,2	135,2	135,2	135,2	135,2	135,2	135,2	134,8	134,8	134,8	134,9	139,8	139,9
Нетрајни производи за широку потрошњу <i>Consumer non-durables</i>	131,9	140,2	146,1	147,7	148,4	149,3	149,4	149,3	148,6	152,8	153,1	153,1	152,9	152,5	151,4
По подручјима и областима <i>By sections and divisions</i>															
B Вађење руда и камена <i>Mining and quarrying</i>	128,6	125,8	128,5	127,6	128,9	129,1	128,9	131,6	131,1	130,6	130,7	131,3	130,0	129,6	130,5
05 Вађење угља и лигнита (мрког угља) <i>Mining of coal and lignite (black coal)</i>	124,7	119,5	121,7	121,7	121,7	121,7	121,7	121,7	121,7	121,7	121,7	121,7	121,7	121,7	124,9
07 Вађење руда метала <i>Mining of metal ores</i>	136,5	130,5	133,5	131,5	134,2	134,5	133,7	139,4	137,9	137,0	137,5	138,5	135,2	134,9	134,9
08 Вађење осталих руда и камена <i>Other mining and quarrying</i>	118,1	124,8	127,9	128,2	128,0	128,6	129,3	129,6	130,4	130,0	129,5	130,4	131,2	130,3	129,6
C Прерађивачка индустрија <i>Manufacturing</i>	125,6	129,0	132,2	133,2	133,7	133,8	134,1	133,8	133,8	135,1	135,3	135,5	135,4	135,9	135,8
10 Произв. прехранбених производа <i>Manufacture of food products</i>	133,4	135,4	141,0	142,3	143,2	143,4	143,2	143,3	142,8	146,7	146,7	146,5	146,5	146,1	145,0
11 Производња пића <i>Manufacture of beverages</i>	116,3	123,9	129,6	129,6	129,5	131,7	133,8	133,8	133,8	133,8	133,8	133,8	133,8	133,8	133,9
13 Производња текстила <i>Manufacture of textiles</i>	113,5	114,7	118,4	118,4	120,6	122,7	122,9	122,7	122,9	122,9	123,0	123,1	123,2	123,7	123,7
14 Производња одјеће <i>Manufacture of wearing apparel</i>	121,3	129,4	130,5	133,7	129,1	129,5	133,1	133,7	136,1	135,7	138,6	138,0	133,7	137,6	139,5
15 Произв. коже и производа од коже <i>Manufacture of leather and related products</i>	109,6	110,4	112,3	109,2	108,1	108,2	116,6	115,1	113,4	109,6	109,6	105,9	104,8	103,8	104,5
16 Прерада дрвета и производа од дрвета и плуте, осим намјештаја; производња предмета од сламе и плетарских материјала <i>Manufacture of wood and of products of wood and cork, except furniture; manufacture of articles of straw and plaiting materials</i>	119,8	116,9	117,2	117,5	117,5	117,5	117,9	117,8	117,8	118,1	119,3	119,9	121,1	121,7	123,3
17 Производња папира и производа од папира <i>Manufacture of paper and paper products</i>	121,8	121,1	119,8	126,7	129,0	123,5	126,4	129,0	129,6	126,4	124,5	129,9	128,5	127,6	122,0
18 Штампане и умножавање снимљених записа <i>Printing and reproduction of recorded media</i>	170,3	174,6	176,9	176,9	176,9	176,9	177,5	177,5	177,5	177,5	177,5	177,5	166,7	167,7	168,8
19 Производња кокса и рафинисаних нафтних производа <i>Manufacture of coke and refined petroleum products</i>	127,8	122,5	132,6	132,6	127,6	125,5	125,6	125,8	124,6	120,0	120,7	124,5	127,2	121,1	120,5
20 Производња хемикалија и хемијских производа <i>Manufacture of chemicals and chemical products</i>	123,0	121,2	123,7	124,8	125,1	125,3	124,7	123,9	122,7	122,9	122,9	123,4	123,6	122,7	123,2
21 Производња основних фармацевт. производа и фармацевт. препарата <i>Manufacture of basic pharmaceutical products and pharmaceutical preparations</i>	131,5	139,6	142,4	142,4	142,4	140,8	140,8	140,8	140,8	140,8	140,8	140,8	140,8	143,5	143,5

4.4. Индекси цијена произвођача индустријских производа по намјени, подручјима и областима КД

Producer price indices of industrial products by purpose of consumption and by section and division of activity classification

∅2021 = 100

	2023	2024	2025										2026		
			мар <i>Mar</i>	апр <i>Apr</i>	мај <i>May</i>	јун <i>Jun</i>	јул <i>Jul</i>	авг <i>Aug</i>	сеп <i>Sep</i>	окт <i>Oct</i>	нов <i>Nov</i>	дец <i>Dec</i>	јан <i>Jan</i>	феб <i>Feb</i>	мар <i>Mar</i>
22 Производња производа од гуме и пластичних маса <i>Manufacture of rubber and plastic products</i>	116,0	117,6	119,3	119,3	119,4	119,4	119,4	119,3	119,4	119,4	119,3	119,4	120,0	119,3	119,8
23 Производња осталих производа од неметалних минерала <i>Manufacture of other non-metallic mineral products</i>	119,8	123,0	124,5	129,4	133,3	132,0	133,5	132,9	134,2	133,8	133,9	134,4	131,6	136,6	137,1
24 Производња базних метала <i>Manufacture of basic metals</i>	114,0	99,5	89,5	89,6	89,5	89,6	94,4	89,5	89,5	89,6	86,8	87,4	91,2	91,1	91,4
25 Производња готових металних производа, осим машина и опреме <i>Manufacture of fabricated metal products, except machinery and equipment</i>	123,2	135,1	135,8	134,6	134,0	135,2	134,5	134,0	134,5	133,6	134,2	135,7	135,4	136,6	139,0
26 Производња рачунара, електронских и оптичких производа <i>Manufacture of computer, electronic and optical products</i>	117,5	120,2	120,3	120,8	120,8	120,8	120,8	120,8	120,8	121,3	121,3	121,3	124,3	127,7	127,7
27 Производња електричне опреме <i>Manufacture of electrical equipment</i>	106,7	107,7	107,9	107,2	107,2	104,1	104,5	103,3	104,3	104,3	104,3	107,0	106,7	100,9	100,6
28 Производња машина и опреме, д.н. <i>Manufacture of machinery and equipment, n.e.c.</i>	112,7	116,6	117,9	117,8	117,8	117,9	117,8	117,8	117,8	117,8	117,9	117,9	117,9	117,9	117,9
29 Производња моторних возила, приколица и полуприколица <i>Manufacture of motor vehicles, trailers and semi-trailers</i>	127,5	127,8	127,8	127,8	127,8	127,8	127,8	127,8	127,8	127,8	127,8	127,8	127,8	127,8	127,8
30 Производња осталих саобраћајних средстава <i>Manufacture of other transport equipment</i>	100,9	100,9	100,9	100,9	100,9	100,9	100,9	100,9	100,9	100,9	100,9	100,9	100,9	100,9	100,9
31 Производња намјештаја <i>Manufacture of furniture</i>	116,5	129,9	135,2	135,2	135,2	135,2	135,2	135,2	135,2	134,8	134,8	134,8	134,9	139,8	139,9
32 Остала прерађивачка индустрија <i>Other manufacturing</i>	124,8	136,6	139,1	139,1	139,1	139,1	139,1	139,1	139,1	139,1	139,1	139,1	139,1	141,5	141,3
33 Поправка и инсталација машина и опреме <i>Repair and installation of machinery and equipment</i>	122,1	134,1	139,2	140,5	140,5	140,5	139,8	139,8	139,8	139,8	139,8	139,8	139,8	140,4	140,4
D Производња и снабдијевање електричном енергијом, гасом, паром и климатизација <i>Electricity, gas, steam and air conditioning supply</i>	119,4	121,7	118,5	118,7	121,8	126,1	127,7	128,5	128,4	127,4	121,0	114,9	118,7	128,5	129,5
35 Производња и снабдијевање електричном енергијом, гасом, паром и климатизација <i>Electricity, gas, steam and air conditioning supply</i>	119,4	121,7	118,5	118,7	121,8	126,1	127,7	128,5	128,4	127,4	121,0	114,9	118,7	128,5	129,5
E Снабдијевање водом; канализација, управљање отпадом и дјелатности санације (ремедијације) животне средине <i>Water supply; sewerage, waste management and remediation activities</i>	102,1	106,1	104,0	104,8	100,0	97,8	96,1	97,6	95,6	91,4	90,5	94,2	98,5	99,3	104,0
38 Прикупљање отпада, дјелатности обраде и одлагања отпада; рециклажа материјала <i>Waste collection, treatment and disposal activities; materials recovery</i>	102,1	106,1	104,0	104,8	100,0	97,8	96,1	97,6	95,6	91,4	90,5	94,2	98,5	99,3	104,0



ПОЉОПРИВРЕДА И ШУМАРСТВО *AGRICULTURE AND FORESTRY*



ПОЉОПРИВРЕДА
AGRICULTURE

МЛИЈЕКО

Током марта 2026. године мљекаре су прикупиле укупно 8 379,8 т крављег млијека, што је за 6,5% мања количина у односу на исти мјесец претходне године, односно за 13,5% већа количина у односу на фебруар 2026. године.

У односу на исти мјесец претходне године, мљекаре су током марта 2026. године повећале производњу крављег сира за 6,1% и ферментисаних млијечних производа за 1,0%. С друге стране, смањена је производња маслаца и осталих жуто-масних производа за 1,4%, павлаке за 5,9% и млијека за пиће за 20,5%.

Подаци који се објављују у овом Прегледу добијени су реализацијом Мјесечног извјештаја о прикупљању крављег млијека и производњи млијечних производа (ПО-М-МП/М). Прикупљање података у овом истраживању обавља се извјештајном методом. Извјештајне јединице су све мљекаре са територије Републике Српске (индустријске и регистроване мале мљекаре). Објављени су збирни подаци за Републику Српску.

Прикупљено кравље млијеко обухвата количине сировог крављег млијека прикупљене током референтног мјесеца од фармера, директно или преко откупних станица, или из сопствене производње. Не обухвата се сирово кравље млијеко купљено од других мљекара или увезено из иностранства.

Млијеко за пиће обухвата сирово млијеко, необрано млијеко, дјелимично обрано и обрано млијеко без садржаја адитива, намијењено искључиво за непосредну потрошњу.

Павлака (врхње) обухвата павлаку за директну потрошњу с више или мање од 29% млијечне масти.

Ферментисани млијечни производи обухватају јогурт, текући јогурт, кисело млијеко, ацидофилно млијеко те остале ферментисане производе.

Маслац и остале жуто-масне производе чине раличите врсте маслаца (отопљени маслац, уље маслаца) и остали слични жуто-масни производи (кајмак, разни млијечни намази и сл.).

Крављи сир обухвата све мекане, полумекане, тврде и остале сиреве добијене искључиво од крављег млијека.

MILK

In March 2026, dairies collected 8,379.8 t of cow's milk, which represented a decrease by 6.5% compared to the same month of the previous year, while it represented an increase by 13.5% compared to February 2026.

Compared to the same month of the previous year, during March 2026 dairies' production of cow's milk cheese increased by 6.1% and production of fermented dairy products increased by 1.0%. On the other hand, production of butter and other yellow fatty products decreased by 1.4%, of cream by 5.9% and of consumable milk by 20.5%.

Data published in this Review were obtained through the Monthly report on collection of cow's milk and dairy products (PO-M-MP-M). Data collection for this survey is performed using the reporting method. Reporting units are all dairies on the territory of Republika Srpska (industrial and registered small dairies). Aggregate data are published for Republika Srpska.

Collected cow's milk comprises amounts of raw cow's milk collected during the reference period from farmers, directly or via purchasing stations or from own production. It does not comprise raw cow's milk purchased from other dairies or imported from abroad.

Consumable milk comprises raw milk, whole milk, semi-skimmed and skimmed milk containing no additives, intended for immediate consumption only.

Cream comprises cream for direct consumption, with fat content higher or lower than 29%.

Fermented dairy products comprise yoghurts, liquid yoghurts, soured milk, acidophilus milk and other fermented products.

Butter and other yellow fatty products comprise various types of butter (melted butter, butter oil) and other similar products (kajmak cream, various dairy spreads).

Cow's milk cheese comprises all soft, semi-soft and hard types of cow's milk cheese, as well as other types of cheese obtained exclusively from cow's milk.

5.1. Кравље млијеко и млијечни производи
Cow's milk and dairy products

	Прикупљено кравље млијеко Collected cow's milk		Производња млијечних производа Production of dairy products				
	укупно total	откупљено од фармера purchased from farmers	млијеко за пиће consumable milk	павлака cream	ферметисани млијечни производи fermented dairy products	маслац и остали жуто масни производи butter and other yellow fatty products	крављи сир cow's milk cheese
2021	93 217,9	93 133,1	33 936,5	7 257,2	22 873,2	249,3	3 858,9
2022	89 083,6	88 724,5	28 788,4	8 073,3	24 753,0	287,4	3 772,1
2023	92 326,8	90 738,8	30 279,9	8 527,0	26 911,7	270,0	3 797,5
2024	97 948,4	97 793,9	32 049,4	8 791,3	27 942,4	290,8	3 785,9
2025	104 030,1	103 780,2	35 697,3	11 026,9	26 225,7	316,7	4 185,6
2025							
мар / Mar	8 963,3	8 963,3	3 681,4	833,5	1 893,0	21,5	307,7
апр / Apr	8 797,2	8 797,2	3 293,5	975,3	2 109,4	25,6	338,2
мај / May	9 570,8	9 570,8	3 444,2	931,0	2 310,0	25,6	340,6
јун / Jun	8 784,3	8 745,3	2 602,0	967,8	2 311,3	25,3	342,1
јул / Jul	8 629,4	8 614,7	2 764,6	1 008,1	2 504,6	29,2	360,2
авг / Aug	9 246,0	9 246,0	2 589,5	1 053,7	2 466,5	28,4	358,5
сеп / Sep	8 749,7	8 739,9	3 128,5	899,5	2 140,3	30,3	358,9
окт / Oct	8 793,4	8 744,4	2 944,4	861,7	2 265,2	30,4	368,8
нов / Nov	8 122,8	8 083,6	2 616,8	989,3	2 097,9	27,4	374,7
дец / Dec	8 340,1	8 340,1	3 418,4	786,1	1 947,8	26,0	367,6
2026							
јан / Jan	7 984,1	7 984,1	2 696,2	830,4	1 829,1	17,0	245,7
феб / Feb	7 383,3	7 383,3	1 831,9	837,2	2 021,2	16,1	246,9
мар / Mar	8 379,8	8 379,8	2 927,5	784,2	1 911,9	21,2	326,6

ПОЉОПРИВРЕДА И ШУМАРСТВО AGRICULTURE AND FORESTRY

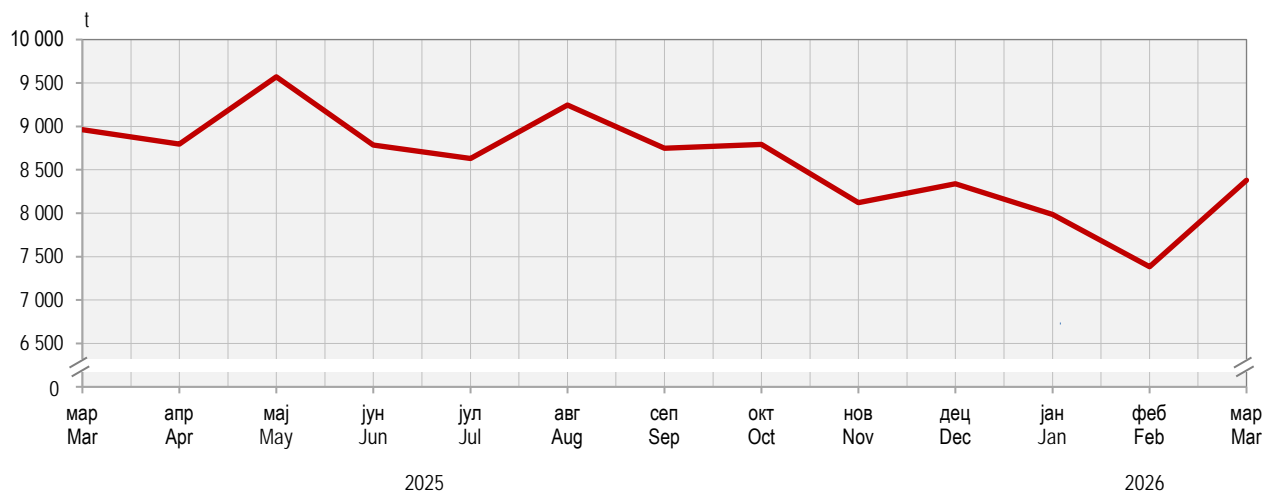
5.1. Кравље млијеко и млијечни производи

Cow's milk and dairy products
(наставак/continued)

	Прикупљено кравље млијеко <i>Collected cow's milk</i>		Производња млијечних производа <i>Production of dairy products</i>				
	укупно <i>total</i>	откупљено од фармера <i>purchased from farmers</i>	млијеко за пиће <i>consumable milk</i>	павлака <i>cream</i>	ферметисани млијечни производи <i>fermented dairy products</i>	маслац и остали жуто масни производи <i>butter and other yellow fatty products</i>	крављи сир <i>cow's milk cheese</i>
	Индекси – исти период претходне године = 100 <i>Indices – same period of the previous year = 100</i>						
2021	86,2	93,4	72,5	98,0	98,2	105,4	101,6
2022	95,6	95,3	84,8	111,2	108,2	115,3	97,8
2023	103,6	102,3	105,2	105,6	108,7	94,0	100,7
2024	106,1	107,8	105,8	103,0	103,8	107,7	99,7
2025	105,8	106,1	111,4	120,3	93,9	108,9	110,6
2025							
мар / <i>Mar</i>	106,6	106,7	105,8	138,5	87,6	92,2	97,3
апр / <i>Apr</i>	102,9	102,9	93,2	143,1	93,6	121,5	96,1
мај / <i>May</i>	106,8	106,8	100,4	123,1	106,2	114,3	106,4
јун / <i>Jun</i>	98,5	98,1	76,0	127,8	104,9	112,9	108,5
јул / <i>Jul</i>	105,3	105,6	149,3	133,1	91,6	108,4	109,8
авг / <i>Aug</i>	111,4	111,4	112,4	113,6	94,3	113,1	114,7
сеп / <i>Sep</i>	110,7	110,6	219,1	120,0	85,9	109	112,1
окт / <i>Oct</i>	107,8	107,2	141,5	104,5	93,4	117,8	117,6
нов / <i>Nov</i>	105,1	104,6	109,8	141,4	88,7	116,9	115,1
дец / <i>Dec</i>	107,2	107,2	120,8	117,1	90,2	99,1	127,8
2026							
јан / <i>Jan</i>	96,9	98,1	99,5	95,8	89,6	66,1	71,2
феб / <i>Feb</i>	94,7	94,7	73,2	98,0	94,5	75,5	76,4
мар / <i>Mar</i>	93,5	93,5	79,5	94,1	101,0	98,6	106,1

Графикон 6. Прикупљање крављег млијека

Graph 6. Collection of cow's milk



КЛАЊЕ СТОКЕ И ЖИВИНЕ

Током марта 2026. године, у поређењу са истим мјесецем 2025. године повећан је број заклане живине за 20,6% и свиња за 5,1%, док је истовремено смањен број закланих оваца за 4,2% и говеда за 7,6%.

У истом периоду, забиљежено је повећање нето тежине заклане живине за 19,5% и свиња за 11,8%, као и смањење нето тежине закланих говеда за 3,6% и оваца за 5,4%.

Подаци објављени у овом Прегледу резултат су реализације Мјесечног извјештаја о клању стокe и живине у клиницима (ПО-52). Извјештај о клању стокe и живине ради се мјесечно, посебно за пословне субјекте и њихове дијелове, а посебно за предузетнике. Пословни субјекти достављају податке на основу књиговодствене и друге евиденције, док се за предузетничке клинице подаци добијају од надлежних општинских (ветеринарско-инспекцијских) служби на основу расположиве евиденције.

Нето тежина (тежина заклане стокe) јесте тежина очишћеног и охлађеног трупа животиње, тј. тежина заклане, охлађене и оцијеђене животиње после отклањања одређених дијелова, у зависности од врсте стокe и то код:

- Коња представља тежину трупа без коже, утробе, главе, репа и ногу до скочног зглоба. Бубрези, бубрежни лој и сало укључени су у тежину трупа;
- Говеда представља тежину трупа без коже, утробе, главе, репа, ногу до скочног зглоба, бубрега и бубрежног лоја, полних органа и вимена;
- Свиња представља тежину трупа без утробе, језика, чекиња, папака, полних органа, трбушног сала, бубрега и дијафрагме;
- Оваца и коза представља тежину трупа без утробе, главе, ногу до скочног зглоба, репа, полних органа и вимена. Бубрези и бубрежни лој укључени су у тежину трупа;
- Живине представља тежину заклане и очерупане живине и извађене утробе, без главе, врата, ногу, срца, јетре и желуца.

SLAUGHTER OF LIVESTOCK AND POULTRY

In March 2026, compared to the same month of 2025, an increase was recorded in the number of slaughtered poultry by 20.6% and of slaughtered pigs by 5.1%, while a decrease was recorded in the number of slaughtered sheep by 4.2% and of slaughtered cattle by 7.6%.

During the same period, weight of dressed carcass increased for slaughtered poultry by 19.5% and for slaughtered pigs by 11.8%, while it decreased for slaughtered cattle by 3.6% and for slaughtered sheep by 5.4%.

Data published in this Review are a result of the Monthly report on livestock and poultry slaughter in slaughterhouses (PO-52). The report on slaughter of livestock and poultry is submitted monthly, separately for legal entities and their units, and separately for entrepreneurs. Business entities submit data based on bookkeeping and other records, whereas data concerning entrepreneur slaughterhouses are obtained from the approved municipal (veterinarian-inspection) authorities based on available records.

Net weight (weight of slaughtered livestock) refers to weight of cleaned and cooled down carcass of an animal, i.e. weight of slaughtered, cooled down and drained animal, after certain body parts are removed, depending on the livestock type, as follows:

- For horses, it represents carcass weight without skin, intestines, head, tail, legs to the ankle joint, with kidneys, suet and fat being included in the carcass weight;
- For cattle, it represents carcass weight without skin, intestines, head, tail, legs to the ankle joint, kidneys, suet, genitals and udder;
- For pigs, it represents carcass weight without intestines, tongue, bristle, hooves, genitals, pork belly, kidneys and diaphragm;
- For sheep and goats, it represents carcass weight without intestines, head, legs to the ankle joint, tail, genitals and udder, with kidneys and suet being included in the carcass weight;
- For poultry, it represents weight of slaughtered and plucked poultry, excluding intestines, without head, neck, legs, heart, liver and gizzard.

5.2. Клање стокe и живине у клиницима

Slaughter of livestock and poultry in slaughterhouses

	Говеда Cattle		Свиње Pigs		Овце Sheep		Живина Poultry	
	број number	нето тежина, t net weight, t	број number	нето тежина, t net weight, t	број number	нето тежина, t net weight, t	број number	нето тежина, t net weight, t
2021	10 301	2 696,1	90 638	6 790,5	10 498	181,7	11 727 123	20 532,8
2022	9 303	2 408,4	83 634	6 088,4	8 860	153,7	13 610 292	23 792,6
2023	9 200	2 329,6	71 959	4 979,2	7 531	133,7	13 608 319	24 409,2
2024	10 162	2 516,2	61 270	4 137,9	6 711	120,6	14 922 855	27 147,7
2025	10 964	2 932,8	71 238	5 215,3	7 296	131,0	16 585 156	30 396,9
2025								
мар / Mar	818	210,3	5 701	431,3	424	7,4	1 405 809	2 708,3
апр / Apr	870	224,8	5 807	412,4	654	11,2	1 352 505	2 556,5
мај / May	930	240,9	5 323	380,8	669	12,2	1 425 369	2 714,1
јун / Jun	1 348	362,9	5 688	410,4	798	14,3	1 501 234	2 755,2
јул / Jul	877	225,1	5 767	426,5	700	11,8	1 710 174	3 184,2
авг / Aug	946	242,6	5 311	393,9	546	10,1	1 482 552	2 691,2
сеп / Sep	890	245,4	6 223	453,9	513	8,9	1 577 275	2 769,6
окт / Oct	823	226,7	6 760	492,9	631	11,7	1 493 013	2 569,4
нов / Nov	795	250,8	6 339	505,3	563	10,4	1 068 294	2 007,6
дец / Dec	878	241,5	8 464	655,2	643	11,3	1 331 537	2 404,6
2026								
јан / Jan	801	245,9	6 491	511,6	537	10,1	1 299 243	2 277,2
феб / Feb	831	232,1	4 684	376,8	450	8,3	1 349 765	2 640,6
мар / Mar	756	202,8	5 989	482,2	406	7,0	1 695 492	3 236,8

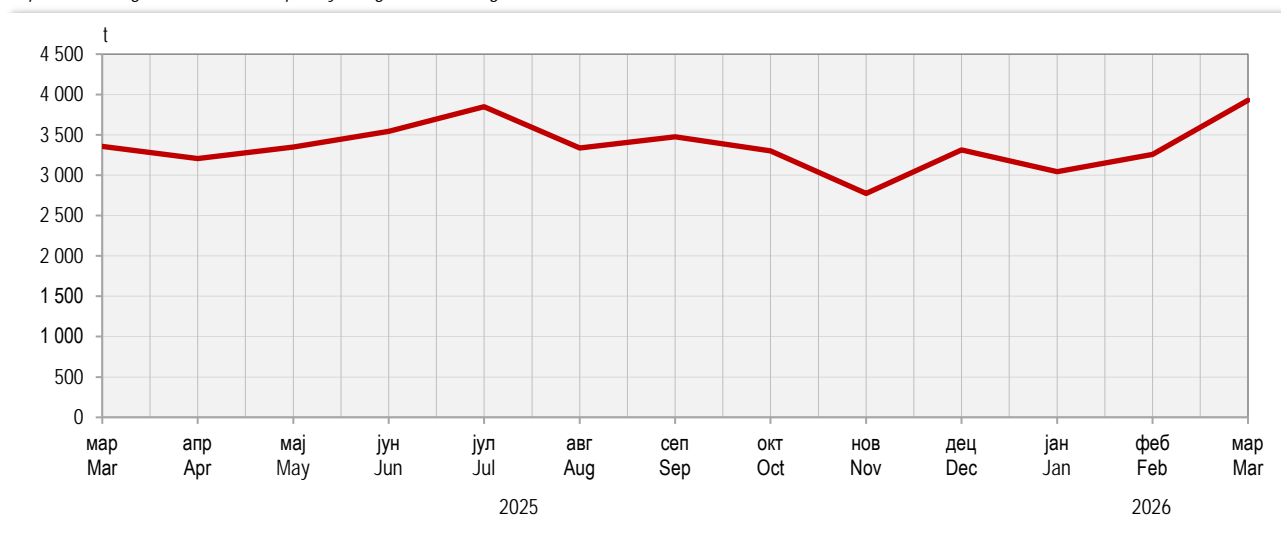
5.2. Клање стоке и живине у кланицама

Slaughter of livestock and poultry in slaughterhouses
(наставак/continued)

	Говеда Cattle		Свиње Pigs		Овце Sheep		Живина Poultry	
	број number	нето тежина, t net weight, t	број number	нето тежина, t net weight, t	број number	нето тежина, t net weight, t	број number	нето тежина, t net weight, t
Индекси – исти период претходне године = 100 Indices – same period of the previous year = 100								
2021	68,4	59,5	112,6	112,4	106,3	110,0	107,7	110,6
2022	90,3	89,3	92,3	89,7	84,4	84,6	116,1	115,9
2023	98,9	96,7	86,0	81,8	85,0	87,0	100,0	102,6
2024	110,5	107,9	85,1	83,1	89,1	90,2	109,7	111,2
2025	107,9	116,6	116,3	126,0	108,7	108,6	111,1	111,9
2025								
мар / Mar	129,4	138,8	164,9	178,7	94,4	94,9	115,5	124,3
апр / Apr	90,9	90,0	141,6	150,8	108,6	109,9	97,9	102,0
мај / May	119,2	135,0	90,6	94,2	114,0	112,5	120,1	126,9
јун / Jun	163,2	184,7	138,3	150,2	139,5	141,0	105,8	111,3
јул / Jul	93,0	99,3	136,6	155,3	109,5	100,4	119,2	126,3
авг / Aug	114,3	120,1	122,4	133,6	85,2	84,3	111,9	110,7
сеп / Sep	98,3	108,3	119,3	130,2	70,0	71,0	117,6	111,7
окт / Oct	74,8	80,8	88,6	92,3	109,4	111,0	121,3	107,1
нов / Nov	91,7	112,4	124,4	136,4	128,2	124,1	86,9	93,0
дец / Dec	82,6	90,4	126,3	157,0	120,0	116,8	114,2	111,4
2026								
јан / Jan	88,8	108,7	105,0	129,4	86,3	87,3	113,0	111,0
феб / Feb	93,7	98,6	127,4	146,4	84,4	82,2	124,1	133,0
мар / Mar	92,4	96,4	105,1	111,8	95,8	94,6	120,6	119,5

Графикон 7. Нето тежина стоке и живине заклане у кланицама

Graph 7. Net weight of livestock and poultry slaughtered in slaughterhouses



ИНДЕКСИ ЦИЈЕНА

Индекс продајних цијена пољопривредних производа у четвртном тромјесечју 2025. године у односу на индекс продајних цијена из 2020. године виши је за 47,1%, а у односу на четврто тромјесечје 2024. године виши је за 2,3%.

Индекс набавних цијена средстава која се користе у пољопривредној производњи у четвртном тромјесечју 2025. године, у односу на индекс набавних цијена из 2020. године виши су за 37,9 %, а у односу на четврто тромјесечје 2024. године више су за 7,4 %.

Индекс продајних цијена пољопривредних производа показује динамику кретања цијена пољопривредних производа и обухвата производе биљне и сточарске производње.

Индекс набавних цијена средстава која се користе у пољопривредној производњи показује кретање цијена средстава за текућу потрошњу у пољопривреди (инпут 1) и средства намијењених за инвестиције у пољопривреди (инпут 2).

Индекси продајних цијена пољопривредних производа израчунати су на основу цијена које се прикупљају путем Тромјесечних извјештаја о откупу и реализацији производа пољопривреде и рибарства (ТРГ-31 и ТРГ-33), те Мјесечног извјештаја о промету пољопривредних производа на зеленим пијацама (ТРГ-13).

Набавне цијене средстава за текућу потрошњу у пољопривреди (инпут 1) и набавне цијене средстава намијењених за инвестиције у пољопривреди (инпут 2) прикупљају се путем Мјесечног извјештаја о цијенама средстава која се користе у пољопривредној производњи.

Индекси цијена у пољопривреди израчунавају се помоћу Laspeyres-ове формуле, а базна година за њихово израчунавање је 2020. година. Пондери који се користе приликом израчунавања индекса цијена заснивају се на показатељима из економских рачуна за пољопривреду, а представљају значај појединачног пољопривредног производа у укупној продаји пољопривредних производа на тржишту.

PRICE INDICES

Selling price index of agricultural products in the fourth quarter of 2025, compared to the selling price index in 2020, increased by 47.1%, while compared to the fourth quarter of 2024, the index increased by 2.3%.

Purchase price index of input in the fourth quarter of 2025, compared to the average purchase price index in 2020, increased by 37.9%, while compared to the fourth quarter of 2024 it increased by 7.4%.

Agricultural selling price indices show the dynamics of changes in prices of agricultural products, and these comprise crop and animal output.

Purchase price indices of input show changes in prices of input 1 and changes in prices of input 2.

Agricultural selling price indices were calculated on the basis of prices data obtained through the Quarterly report on purchase and realisation of agricultural and fishery output (TRG-31 and TRG-33) and Monthly report on sale of agricultural products on green markets (TRG-13).

Purchase prices of input 1 and purchase prices of input 2 are collected through the Monthly report on prices of input.

Agricultural price indices are calculated using the Laspeyres's formula, and the base year for the calculation is 2020. Weights used for the price indices calculation are based on indicators in economic accounts for agriculture, and represent the importance of an individual agricultural product in total sale of agricultural products at the market.

5.5. Индекси цијена у пољопривреди

Agricultural price indices

	Индекси цијена средстава који се користе у пољопривреди Agricultural input price indices			Индекси цијена пољопривредних производа Agricultural output price indices		
	укупно (инпут 1+инпут 2) total (input 1+input 2)	средства за текућу потрошњу у пољопривреди (инпут 1) goods and services currently consumed in agriculture (input 1)	средства намијењена за инвестиције у пољопривреди (инпут 2) goods and services contributing to agricultural investment (input 2)	укупно total	биљна производња crop output	сточна производња animal output
			∅2015=100			
2020	99,5	99,5	99,9	101,8	100,3	102,5
2021	108,8	108,9	100,4	111,5	125,1	104,8
2022	130,3	130,6	102,9	141,4	160,3	133,8
			∅2020=100			
2023	135,3	135,6	105,4	148,5	132,1	155,9
2024	128,4	128,6	106,2	144,7	128,5	154,1
2025	134,5	134,8	107,0	148,2	135,0	156,0
2024						
I	127,9	128,2	105,8	154,5	145,9	158,7
II	128,3	128,5	106,0	147,1	125,7	154,8
III	127,9	128,1	106,5	137,4	120,7	150,9
IV	128,4	128,6	106,4	143,9	129,0	153,2
2025						
I	131,8	132,0	106,5	149,1	140,7	153,2
II	133,1	133,4	107,0	152,6	150,9	153,3
III	134,8	135,1	107,3	145,8	134,7	154,8
IV	137,9	138,2	107,3	147,1	125,5	160,9
			Индекси - исти период претходне године Indices - same period of the previous year			
2021	110,6	110,7	100,2	109,5	124,6	102,2
2022	119,7	102,5	119,9	127,9	128,2	127,8
2023	101,4	101,3	103,7	109,1	91,9	118,5
2024	95,0	94,9	100,8	97,4	97,3	98,9
2025	104,8	104,8	100,8	102,5	105,0	101,2
2024						
I	93,0	92,9	104,3	99,3	97,2	100,9
II	92,2	92,1	100,1	93,2	81,2	98,1
III	94,7	94,6	99,5	94,5	92,3	96,4
IV	99,4	99,4	99,3	101,8	112,6	100,3
2025						
I	131,8	132,0	106,5	149,1	140,7	153,2
II	102,8	102,9	100,9	103,8	120,0	99,0
III	105,4	105,4	100,8	106,1	111,6	102,6
IV	107,4	107,4	100,8	102,3	97,3	105,0

ШУМАРСТВО
FORESTRY

Производња шумских сортимената у марту 2026. године у односу на март 2025. године већа је за 26,4%, а продаја шумских сортимената за 21,6%.

Производња шумских сортимената у периоду јануар - март 2026. године у односу на исти период 2025. године већа је за 14,9%, а продаја шумских сортимената за 7,3%.

Подаци о производњи, продаји и залихама шумских сортимената добијени су на основу Мјесечног извјештаја о производњи шумских сортимената (ШУМ–22). Овим извјештајем обухваћена су сва предузећа из области шумарства која се баве сталном производњом шумских сортимената из шума у државној својини, без обзира да ли им је производња шумских сортимената претежна дјелатност. Од 2002. године подаци о производњи шумских сортимената прикупљају се према Номенклатури производа и услуга шумарства, а која је припремљена на основу Листе карактеристичних дјелатности шумарства коју је израдио Евростат – Статистичка канцеларија Европске Комисије и објавио као саставни дио Приручника за економске рачуне пољопривреде и шумарства, крајем 1997. године.

Production of forest assortments in March 2026, compared to March 2025, was 26.4% higher, while sale of forest assortments was 21.6% higher.

Production of forest assortments in the period January – March 2026, compared to the same period of the previous year, was 14.9% higher. Sale of forest assortments increased by 7.3% during the same period.

Data on production, sale and stocks of forest assortments were obtained through the Monthly report on production of forest assortments (SUM–22). This report is submitted by all enterprises from the forestry sector producing forest assortments from state forests permanently, regardless of production of forest assortments being their main activity or not. Since the beginning of 2002, data on production of forest assortments have been collected according to the Nomenclature of forestry products and services, which is harmonised with the List of characteristic activities of the forestry industry and which was prepared and published by Eurostat – Statistical Office of the European Communities as an integral part of the Manual on Economic Accounts for Agriculture and Forestry, at the end of 1997.

5.6. Производња шумских сортимената

Production of forest assortments

	Укупно Total	Трупци Logs		Просторно дрво Woodpulp	Рудничко дрво Pitprops	Огревно дрво Firewood	Остало дрво Other wood	Залихе Stocks
		лишћара broadleaf	четинара coniferous					
2021	1 822 566	325 615	587 906	251 492	50 440	580 009	27 104	166 674
2022	1 908 961	351 848	614 720	251 128	50 423	610 808	30 034	2 097 294
2023	1 833 566	325 933	611 175	233 208	50 521	584 427	28 302	2 221 683
2024	1 785 584	302 698	602 787	248 977	47 569	543 109	39 842	3 011 417
2025	1 827 567	297 252	610 279	284 926	46 896	547 903	40 299	2 771 792
2025								
мар / Mar	138 086	23 283	51 480	19 208	4 128	37 024	2 960	268 171
апр / Apr	163 855	28 396	55 197	23 636	4 877	47 784	3 960	265 987
мај / May	153 460	23 151	58 242	22 825	4 213	41 571	3 457	265 925
јун / Jun	179 628	30 337	60 788	31 004	4 396	48 441	4 662	253 282
јул / Jul	146 500	23 948	46 898	23 057	3 958	45 194	3 442	225 779
авг / Aug	172 382	28 105	51 167	30 017	3 638	56 911	2 541	222 482
сеп / Sep	191 017	30 152	61 107	31 170	4 346	58 721	5 521	207 424
окт / Oct	179 772	28 778	54 271	28 019	3 997	60 766	3 942	190 136
нов / Nov	133 158	21 228	41 751	21 579	3 167	42 376	3 057	184 958
дец / Dec	183 353	25 612	58 265	29 991	5 785	60 285	3 416	190 637
2026								
јан / Jan	51 700	9 621	18 949	7 003	1 024	14 437	666	186 675
феб / Feb	146 214	24 317	56 420	18 947	3 987	39 283	3 260	239 782
мар / Mar	174 577	30 355	64 274	24 706	4 901	45 449	4 891	242 798

5.7. Продаја шумских сортимената
Sale of forest assortments

	Укупно <i>Total</i>	Групи <i>Logs</i>		Просторно дрво <i>Woodpulp</i>	Рудничко дрво <i>Pitprops</i>	Огревно дрво <i>Firewood</i>	Остало дрво <i>Other wood</i>
		лишћара <i>broadleaf</i>	четинара <i>coniferous</i>				
2021	1 864 124	319 431	605 018	266 753	53 852	593 719	25 350
2022	1 924 836	352 307	619 263	255 517	52 321	617 048	28 379
2023	1 799 593	323 471	596 161	230 467	51 152	570 381	27 961
2024	1 756 869	316 802	608 247	215 435	41 955	536 920	36 907
2025	1 882 824	290 202	611 400	321 525	53 953	564 067	41 664
2025							
мар / <i>Mar</i>	141 905	22 936	52 549	23 161	5 038	36 164	2 056
апр / <i>Apr</i>	166 420	26 113	54 275	29 062	7 770	44 605	4 590
мај / <i>May</i>	155 136	22 836	53 866	24 594	3 657	45 862	4 319
јун / <i>Jun</i>	191 447	32 091	62 760	32 246	6 067	53 994	4 290
јул / <i>Jul</i>	173 913	26 654	51 323	30 288	5 149	56 280	4 216
авг / <i>Aug</i>	178 081	26 189	51 879	31 963	4 380	60 406	3 261
сеп / <i>Sep</i>	204 487	31 936	62 036	36 496	4 844	65 454	3 721
окт / <i>Oct</i>	199 378	28 843	57 195	35 727	5 545	65 863	6 205
нов / <i>Nov</i>	139 760	18 913	44 376	26 876	3 854	42 002	3 740
дец / <i>Dec</i>	178 978	22 517	61 179	33 970	5 502	52 143	3 667
2026							
јан / <i>Jan</i>	34 499	6 479	13 052	4 784	483	9 691	10
феб / <i>Feb</i>	109 968	18 207	45 794	13 450	2 537	28 282	1 697
мар / <i>Mar</i>	172 571	29 381	62 344	23 434	4 200	50 183	3 030

m³



ИНДУСТРИЈА
INDUSTRY



ИНДЕКСИ ИНДУСТРИЈСКЕ ПРОИЗВОДЊЕ

Приказани подаци добијени су на основу Мјесечног извјештаја индустрије (М КПС ИНД-1). Извјештај М КПС ИНД-1 подноси у узорак изабрана предузећа чија је претежна дјелатност, према важећој Класификацији дјелатности разврстана у подручја (В,С,Д) Вађење руда и камена; Прерађивачка индустрија и Производња и снабдијевање електричном енергијом, гасом, паром и климатизација, осим гране 35.3. Обухваћене су и индустријске јединице неиндустријских предузећа.

Индекси индустријске производње су индекси готових индустријских производа дефинисани важећом Номенклатуром индустријских производа, која је усклађена са ЕУ PRODCOM листом.

Изворни индекси индустријске производње израчунавају се у два корака према Laspeyres-овој формули. У првом кораку као пондерациони коефицијенти користе се просјечне јединичне бруто додате вриједности производа из 2021. године, а у другом кораку, за грану и све више нивое, пондерисање се врши структуром додате вриједности из 2024. године.

Десезонирање је извршено методом TRAMO-SEATS на мјесечној серији индекса, која почиње индексом за јануар 2006. године, за индустрију укупно, подручја, области и ГИГ. Продуковање серије индекса додавањем индекса за сваки наредни мјесец може, због карактеристика примјенљиве методе десезонирања, проузроковати накнадне промјене већ објављених десезонираних и календарски прилагођених индекса те тренда.

Десезонирани индекси подразумевају да су подаци прилагођени за утицај сезоне и календарских дана. Календарски прилагођени индекси подразумевају да су подаци прилагођени за календарске дане.

Презентација и интерпретација индекса индустријске производње усклађена је са ЕУ прописима о краткорочним статистикама и препорукама о публикувању индекса индустријске производње. У складу с тим, индустријска производња се тумачи мјесечном стопом промјене израчунатом из десезонираних индекса и годишњом стопом промјене израчунатом из календарски прилагођених индекса, који су приказани у табели 6.5. Овим је омогућено поређење података за Републику Српску са подацима које публикује EUROSTAT. Изворни индекси тј. индекси који нису десезонирани и календарски прилагођени, приказани су искључиво ради корисника података који су навикли на овакав начин приказивања, али се не тумаче.

INDICES OF INDUSTRIAL PRODUCTION

Presented data were obtained through the Monthly Report on Industry (M KPS IND-1). The report M KPS IND-1 is submitted by sample enterprises whose principal activity according to the Classification of Economic Activities is classified into the following sections (B,C,D) Mining and quarrying; Manufacturing and Electricity, gas, steam and air conditioning supply, except group 35.3. Industrial units of non-industrial enterprises are also covered.

Indices of industrial production are indices of finished industrial products defined by the current Nomenclature of Industrial Products, which is harmonised with the EU PRODCOM list.

Gross indices of industrial production are calculated through two phases using the Laspeyres's formula. In the first phase, average unit gross value added of products from 2021 is used as weight coefficients. In the second phase, for groups and all higher levels, weighting is carried out using the structure of value added from 2024.

Seasonal adjustment has been performed using the TRAMO-SEATS method on the monthly index series, which starts with the January 2006 index for the total industry, sections, divisions, as well as for the MIGs. Due to the character of the implemented seasonal adjustment method, the extension of index series by adding new monthly observations for each following month could cause subsequent corrections of already published seasonally and working-day adjusted indices and trend.

Seasonally adjusted indices indicate that data are adjusted for both seasonal and working-day effects. Working day adjusted indices indicate that data are adjusted only for working-day effects.

The presentation and interpretation of indices of industrial production is harmonised with the EU regulations referring to short-term statistics and recommendations for the publishing of indices of industrial products. Accordingly, industrial production is interpreted through the monthly change rate calculated from seasonally adjusted indices and the annual change rate calculated from working-day adjusted indices, which are presented in table 6.5. This allows for the comparison of data for Republika Srpska with data published by EUROSTAT. Gross indices (indices which are not seasonally or working-day adjusted) are presented only because of users of data who are accustomed to this manner of presentation, but the data are not interpreted.

6.1. Изворни индекси индустријске производње према ГИГ

Original indices of industrial production by MIGs

©2021=100

	Индустрија, укупно Industry, Total	Интермедијарни производи (AI) Intermediate goods (AI)	Енергија (AE) Energy (AE)	Капитални производи (BB) Capital goods (BB)	Трајни производи за широку потрошњу (CD) Durable consumer goods (CD)	Нетрајни производи за широку потрошњу (CN) Non durable consumer goods (CN)
2021	100,0	100,0	100,0	100,0	100,0	100,0
2022	99,9	101,6	98,4	100,4	89,3	101,4
2023	96,7	91,5	102,3	111,7	65,5	96,2
2024	92,6	88,7	94,3	107,4	76,9	92,5
2025	88,5	80,8	93,1	107,0	55,7	92,3
2025						
мар / Mar	95,0	82,8	112,1	110,1	62,5	86,6
апр / Apr	87,4	81,0	90,5	100,0	59,1	93,1
мај / May	77,6	86,2	56,1	101,5	54,8	93,0
јун / Jun	88,5	85,1	80,9	118,5	58,1	100,5
јул / Jul	91,5	86,9	78,1	113,4	55,5	121,1
авг / Aug	80,9	71,8	94,2	84,1	37,9	81,5
сеп / Sep	89,3	79,9	95,7	110,3	54,5	92,5
окт / Oct	93,7	83,5	100,7	120,3	61,5	94,2
нов / Nov	90,2	83,4	98,0	111,5	65,2	83,5
дец / Dec	103,5	90,9	112,1	143,5	60,7	101,6
2026						
јан / Jan	70,9	55,9	107,4	72,4	36,0	68,3
Феб / Feb	79,7	70,8	83,6	160,9	44,8	84,0
мар ¹⁾ / Mar ¹⁾	87,9	77,4	105,9	112,5	46,3	98,3

¹⁾ Претходни подаци / Preliminary data

6.2. Изворни индекси индустријске производње по подручјима и областима КД

Original indices of industrial production by section and division of activity classification

2021=100

	2025	2025										2026		
		мар Mar	апр Apr	мај May	јун Jun	јул Jul	авг Aug	сеп Sep	окт Oct	нов Nov	дец Dec	јан Jan	феб Feb	мар ¹⁾ Mar ¹⁾
В Вађење руда и камена <i>Mining and quarrying</i>	85,7	101,9	79,0	67,6	86,5	72,2	90,9	103,1	78,2	100,4	102,3	72,3	62,8	85,6
05 Вађење угља и лигнита (мрког угља) <i>Mining of coal and lignite (black coal)</i>	87,2	112,3	86,2	58,1	81,6	59,1	88,0	111,8	93,7	90,2	104,2	80,1	57,6	86,8
07 Вађење руда метала <i>Mining of metal ores</i>	72,7	73,9	50,7	70,5	86,9	86,6	90,4	79,7	34,3	96,4	97,0	62,6	73,8	82,4
08 Вађење осталих руда и камена <i>Other mining and quarrying</i>	123,5	118,5	132,0	143,4	126,1	130,3	114,7	115,1	119,8	212,9	99,1	51,6	86,9	103,5
С Прерађивачка индустрија <i>Manufacturing</i>	86,1	86,4	86,9	88,4	92,0	98,3	72,7	85,8	92,3	83,9	98,6	60,4	82,6	85,3
10 Произв. прехранбених производа <i>Manufacture of food products</i>	109,3	104,3	105,9	105,9	105,9	116,9	121,4	118,6	121,4	107,9	115,1	83,2	91,9	106,8
11 Производња пића <i>Manufacture of beverages</i>	97,5	84,9	93,9	103,8	112,5	126,0	92,8	75,4	119,0	90,3	124,8	42,5	61,6	83,8
13 Производња текстила <i>Manufacture of textiles</i>	65,0	82,6	77,1	77,9	69,8	67,4	14,8	66,5	68,2	59,4	64,2	31,5	52,1	31,2
14 Производња одеће <i>Manufacture of wearing apparel</i>	109,8	114,4	112,2	106,6	116,9	128,2	77,4	120,9	123,6	111,1	106,3	86,2	125,7	131,2
15 Производња коже и производа од коже <i>Manufacture of leather and related products</i>	70,8	63,9	72,6	70,0	96,8	128,8	36,2	68,8	71,3	54,5	60,6	51,4	79,0	86,5
16 Прерада дрвета и производа од дрвета и плуте, осим намјештаја; производња предмета од сламе и плетарских материјала <i>Manufacture of wood and of products of wood and cork, except furniture; manufacture of articles of straw and plaiting materials</i>	52,1	54,7	52,8	74,9	59,7	49,0	45,0	51,5	52,8	56,2	54,8	67,9	88,2	89,8
17 Производња папира и производа од папира <i>Manufacture of paper and paper products</i>	114,7	122,4	109,9	116,3	117,4	115,5	100,0	112,4	118,7	120,4	125,5	105,1	124,3	145,5
18 Штампане и умножавање снимљених записа <i>Printing and reproduction of recorded media</i>	171,4	183,5	141,9	219,9	194,9	270,0	172,9	135,5	148,8	124,1	208,4	105,8	120,1	182,6
19 Производња кокса и рафинисаних нафтних производа <i>Manufacture of coke and refined petroleum products</i>	113,0	120,6	121,9	120,9	138,7	146,9	106,4	126,1	103,6	101,1	97,0	80,5	108,8	128,6
20 Производња хемикалија и хемијских производа <i>Manufacture of chemicals and chemical products</i>	92,0	99,0	94,5	91,3	105,4	118,0	65,0	86,9	92,7	89,1	80,3	61,2	70,6	81,7
21 Производња основних фармацеутских производа и фармацеутских препарата <i>Manufacture of basic pharmaceutical products and pharmaceutical preparations</i>	136,1	155,4	118,2	158,1	153,6	132,3	146,0	97,1	91,6	201,1	134,7	93,9	82,7	113,6
22 Производња производа од гуме и пластичних маса <i>Manufacture of rubber and plastic products</i>	95,5	109,1	98,2	102,2	104,0	102,3	80,0	100,4	103,2	91,2	87,7	69,3	96,7	107,6
23 Производња осталих производа од неметалних минерала <i>Manufacture of other non-metallic mineral products</i>	112,9	112,6	120,6	126,6	120,3	130,2	124,4	130,8	144,6	104,0	106,8	26,9	60,2	72,3

6.2. Изворни индекси индустријске производње по подручјима и областима КД

Original indices of industrial production by section and division of activity classification

(наставак/continued)

∅2021 =100

	2025	2025										2026		
		мар Mar	апр Apr	мај May	јун Jun	јул Jul	авг Aug	сеп Sep	окт Oct	нов Nov	дец Dec	јан Jan	феб Feb	мар ¹⁾ Mar ¹⁾
24 Производња базних метала <i>Manufacture of basic metals</i>	54,8	65,1	56,3	54,9	42,2	58,3	32,3	49,9	67,4	59,4	47,1	31,7	43,3	46,3
25 Производња готових металних производа, осим машина и опреме <i>Manufacture of fabricated metal products, except machinery and equipment</i>	91,2	83,4	97,0	85,7	101,9	98,8	62,5	88,1	108,7	93,2	126,8	50,5	85,2	105,0
26 Производња рачунара, електронских и оптичких производа <i>Manufacture of computer, electronic and optical products</i>	93,7	135,1	60,1	65,0	107,0	30,4	267,2	111,4	73,1	67,9	²⁾	28,1	20,4	11,5
27 Производња електричне опреме <i>Manufacture of electrical equipment</i>	88,8	92,1	103,3	86,6	84,9	103,9	67,9	82,2	104,5	97,7	84,8	38,8	45,4	41,8
28 Производња машина и опреме, д.н. <i>Manufacture of machinery and equipment, n.e.c.</i>	90,0	108,6	112,4	106,4	94,9	111,4	67,4	74,0	84,1	75,9	66,2	61,8	229,4	68,7
29 Производња моторних возила, приколица и полуприколица <i>Manufacture of motor vehicles, trailers and semi-trailers</i>	217,9	227,8	190,9	231,4	253,4	280,2	183,6	218,6	236,6	225,2	193,6	254,9	²⁾	²⁾
30 Производња осталих саобраћајних средстава <i>Manufacture of other transport equipment</i>	62,7	67,1	20,0	47,5	82,6	64,5	36,2	75,0	29,6	74,3	141,7	48,4	60,1	90,0
31 Производња намјештаја <i>Manufacture of furniture</i>	47,0	52,9	50,2	46,5	49,4	46,4	31,7	46,2	51,8	55,5	51,4	55,3	66,8	77,4
32 Остала прерађивачка индустрија <i>Other manufacturing</i>	57,3	37,3	83,0	54,0	22,5	55,6	54,0	69,5	25,7	19,4	155,5	72,9	43,1	73,6
33 Поправка и инсталација машина и опреме <i>Repair and installation of machinery and equipment</i>	148,7	137,3	129,7	128,9	127,6	157,0	141,1	173,2	195,9	157,1	178,2	136,8	131,6	155,3
D Производња и снабдијевање електричном енергијом, гасом, паром и климатизација <i>Electricity, gas, steam and air conditioning supply</i>	94,3	111,7	90,9	54,4	79,5	81,9	95,5	90,7	102,4	100,0	114,4	117,6	93,2	112,8
35 Производња и снабдијевање електричном енергијом, гасом, паром и климатизација <i>Electricity, gas, steam and air conditioning supply</i>	94,3	111,7	90,9	54,4	79,5	81,9	95,5	90,7	102,4	100,0	114,4	117,6	93,2	112,8

¹⁾ Претходни подаци / Preliminary data

²⁾ Индекс већи од 300 / Index higher than 300

6.3. Изворни индекси индустријске производње према ГИГ

Original indices of industrial production by MIGs

претходна година=100 / previous year=100

	Индустрија, укупно Industry, Total	Интермедијарни производи (AI) Intermediate goods (AI)	Енергија (AE) Energy (AE)	Капитални производи (BB) Capital goods (BB)	Трајни производи за широку потрошњу (CD) Durable consumer goods (CD)	Нетрајни производи за широку потрошњу (CN) Non durable consumer goods (CN)
2021	109,9	109,6	106,9	123,7	114,0	108,5
2022	99,9	101,6	98,4	100,4	89,3	101,4
2023	96,9	90,0	103,9	111,3	73,4	94,9
2024	95,8	96,9	92,2	96,2	117,4	96,2
2025	95,5	91,1	98,8	99,7	72,3	99,8
2025						
мар / Mar	102,6	93,4	118,9	102,5	81,2	93,6
апр / Apr	94,3	91,3	96,0	93,1	76,8	100,7
мај / May	83,7	97,2	59,5	94,5	71,2	100,5
јун / Jun	95,5	95,9	85,8	110,3	75,5	108,7
јул / Jul	98,8	97,9	82,9	105,6	72,1	131,0
авг / Aug	87,3	80,9	99,9	78,3	49,2	88,1
сеп / Sep	96,4	90,1	101,5	102,7	70,9	100,0
окт / Oct	101,2	94,2	106,8	112,0	79,9	101,8
нов / Nov	97,4	94,1	104,0	103,8	84,8	90,3
дец / Dec	111,7	102,5	119,0	133,6	78,9	109,8
2026						
јан / Jan	80,1	67,1	106,3	65,1	76,0	71,1
феб / Feb	90,1	84,9	82,7	144,6	94,5	87,5
мар ¹⁾ / Mar ¹⁾	99,4	92,9	104,9	101,1	97,7	102,4

¹⁾ Претходни подаци / Preliminary data

6.4. Изворни индекси индустријске производње по подручјима и областима КД

Original indices of industrial production by section and division of activity classification

претходна година=100 / previous year=100

	2025	2025										2026		
		мар Mar	апр Apr	мај May	јун Jun	јул Jul	авг Aug	сеп Sep	окт Oct	нов Nov	дец Dec	јан Jan	феб Feb	мар ¹⁾ Mar ¹⁾
V Вађење руда и камена Mining and quarrying	96,3	114,5	88,8	76,0	97,2	81,2	102,1	115,8	87,9	112,9	115,0	75,9	65,9	90,0
05 Вађење угља и лигнита (мрлог угља) Mining of coal and lignite (black coal)	94,8	122,2	93,8	63,2	88,8	64,3	95,7	121,7	102,0	98,1	113,4	80,3	57,7	86,9
07 Вађење руда метала Mining of metal ores	98,6	100,2	68,7	95,6	117,8	117,4	122,5	108,1	46,5	130,7	131,5	75,7	89,2	99,7
08 Вађење осталих руда и камена Other mining and quarrying	100,6	96,6	107,5	116,8	102,7	106,1	93,4	93,7	97,6	173,4	80,7	45,6	76,7	91,3
C Прерађивачка индустрија Manufacturing	93,6	94,0	94,4	96,1	100,1	106,9	79,0	93,3	100,3	91,2	107,2	68,6	93,8	96,9
10 Произв. прехранбених производа Manufacture of food products	100,6	96,0	97,5	97,6	97,6	107,7	111,8	109,3	111,8	99,4	106,0	80,0	88,4	102,7
11 Производња пића Manufacture of beverages	98,1	85,5	94,5	104,5	113,2	126,8	93,4	75,9	119,8	90,9	125,6	47,6	68,9	93,8
13 Производња текстила Manufacture of textiles	88,9	113,1	105,5	106,6	95,5	92,3	20,2	90,9	93,2	81,3	87,8	47,8	79,2	47,3
14 Производња одеће Manufacture of wearing apparel	113,8	118,5	116,2	110,5	121,1	132,9	80,2	125,2	128,1	115,1	110,1	68,2	99,4	103,7
15 Производња коже и производа од коже Manufacture of leather and related products	94,2	84,9	96,5	93,1	128,7	171,2	48,1	91,4	94,7	72,4	80,6	63,8	98,1	107,3
16 Прерада дрвета и производа од дрвета и плуте, осим намјештаја; производња предмета од сламе и плетарских материјала Manufacture of wood and of products of wood and cork, except furniture; manufacture of articles of straw and plaiting materials	91,4	96,0	92,6	131,5	104,7	86,0	79,0	90,4	92,7	98,5	96,1	78,7	102,3	104,1
17 Производња папира и производа од папира Manufacture of paper and paper products	104,7	111,7	100,3	106,2	107,2	105,4	91,3	102,6	108,3	109,9	114,6	86,8	102,6	120,1

6.4. Изворни индекси индустријске производње по подручјима и областима КД

Original indices of industrial production by section and division of activity classification

(наставак/continued)

претходна година=100 / previous year=100

	2025	2025											2026		
		мар Mar	апр Apr	мај May	јун Jun	јул Jul	авг Aug	сеп Sep	окт Oct	нов Nov	дец Dec	јан Jan	феб Feb	мар ¹⁾ Mar ¹⁾	
18 Штампање и умножавање снимљених записа <i>Printing and reproduction of recorded media</i>	89,5	95,8	74,1	114,8	101,8	141,0	90,3	70,7	77,7	64,8	108,8	72,3	82,0	124,6	
19 Производња кокса и рафинисаних нафтних производа <i>Manufacture of coke and refined petroleum products</i>	106,1	113,2	114,4	113,4	130,2	137,8	99,8	118,3	97,2	94,8	91,0	68,1	92,0	108,7	
20 Производња хемикалија и хемијских производа <i>Manufacture of chemicals and chemical products</i>	101,2	108,9	104,0	100,5	116,1	129,9	71,5	95,6	102,0	98,0	88,4	70,3	81,2	93,9	
21 Производња основних фармацеутских производа и фармацеутских препарата <i>Manufacture of basic pharmaceutical products and pharmaceutical preparations</i>	110,5	126,1	96,0	128,4	124,7	107,4	118,5	78,9	74,4	163,3	109,3	87,1	76,7	105,4	
22 Производња производа од гуме и пластичних маса <i>Manufacture of rubber and plastic products</i>	97,2	111,0	99,9	104,0	105,8	104,1	81,4	102,2	105,1	92,8	89,3	73,1	102,0	113,4	
23 Производња осталих производа од неметалних минерала <i>Manufacture of other non-metallic mineral products</i>	95,1	94,8	101,5	106,6	101,3	109,6	104,7	110,2	121,8	87,6	90,0	28,0	62,6	75,1	
24 Производња базних метала <i>Manufacture of basic metals</i>	68,5	81,3	70,4	68,6	52,8	72,9	40,3	62,4	84,3	74,2	58,9	75,0	102,4	109,5	
25 Производња готових металних производа, осим машина и опреме <i>Manufacture of fabricated metal products, except machinery and equipment</i>	102,2	93,5	108,8	96,1	114,2	110,8	70,1	98,8	121,9	104,4	142,2	54,0	91,1	112,2	
26 Производња рачунара, електронских и оптичких производа <i>Manufacture of computer, electronic and optical products</i>	46,9	49,1	21,8	23,6	38,9	11,1	97,1	40,5	26,6	24,7	154,4	67,3	48,9	27,5	
27 Производња електричне опреме <i>Manufacture of electrical equipment</i>	61,4	63,7	71,5	59,9	58,8	71,9	47,0	56,9	72,4	67,6	58,7	76,7	89,6	82,5	
28 Производња машина и опреме, д.н. <i>Manufacture of machinery and equipment, n.e.c.</i>	77,7	93,7	97,0	91,8	81,9	96,1	58,2	63,8	72,6	65,5	57,1	77,8	288,6	86,4	
29 Производња моторних возила, приколица и полуприколица <i>Manufacture of motor vehicles, trailers and semi-trailers</i>	122,0	127,5	106,9	129,6	141,9	156,8	102,8	122,4	132,4	126,1	108,4	83,2	104,6	108,6	
30 Производња осталих саобраћајних средстава <i>Manufacture of other transport equipment</i>	77,9	83,4	24,8	59,0	102,7	80,1	45,0	93,3	36,8	92,4	176,2	84,4	104,8	157,1	
31 Производња намјештаја <i>Manufacture of furniture</i>	99,7	112,2	106,4	98,6	104,7	98,5	67,3	97,9	110,0	117,8	109,0	85,5	103,3	119,6	
32 Остала прерађивачка индустрија <i>Other manufacturing</i>	87,2	73,3	163,3	106,3	44,2	109,4	106,3	136,7	50,6	38,2	²⁾	77,5	45,8	78,2	
33 Поправка и инсталација машина и опреме <i>Repair and installation of machinery and equipment</i>	92,6	85,5	80,8	80,2	79,4	97,7	87,8	107,8	121,9	97,8	110,9	97,2	93,5	110,4	
D Производња и снабдијевање електричном енергијом, гасом, паром и климатизација <i>Electricity, gas, steam and air conditioning supply</i>	99,7	118,1	96,2	57,5	84,1	86,6	101,0	95,9	108,3	105,8	121,0	116,5	92,4	111,8	
35 Производња и снабдијевање електричном енергијом, гасом, паром и климатизација <i>Electricity, gas, steam and air conditioning supply</i>	99,7	118,1	96,2	57,5	84,1	86,6	101,0	95,9	108,3	105,8	121,0	116,5	92,4	111,8	

¹⁾ Претходни подаци / Preliminary data

²⁾ Индекс већи од 300 / Index higher than 300

6.5. Десезонирани и календарски прилагођени индекси индустријске производње и тренд

Seasonally and working-day adjusted indices of industrial production and trend

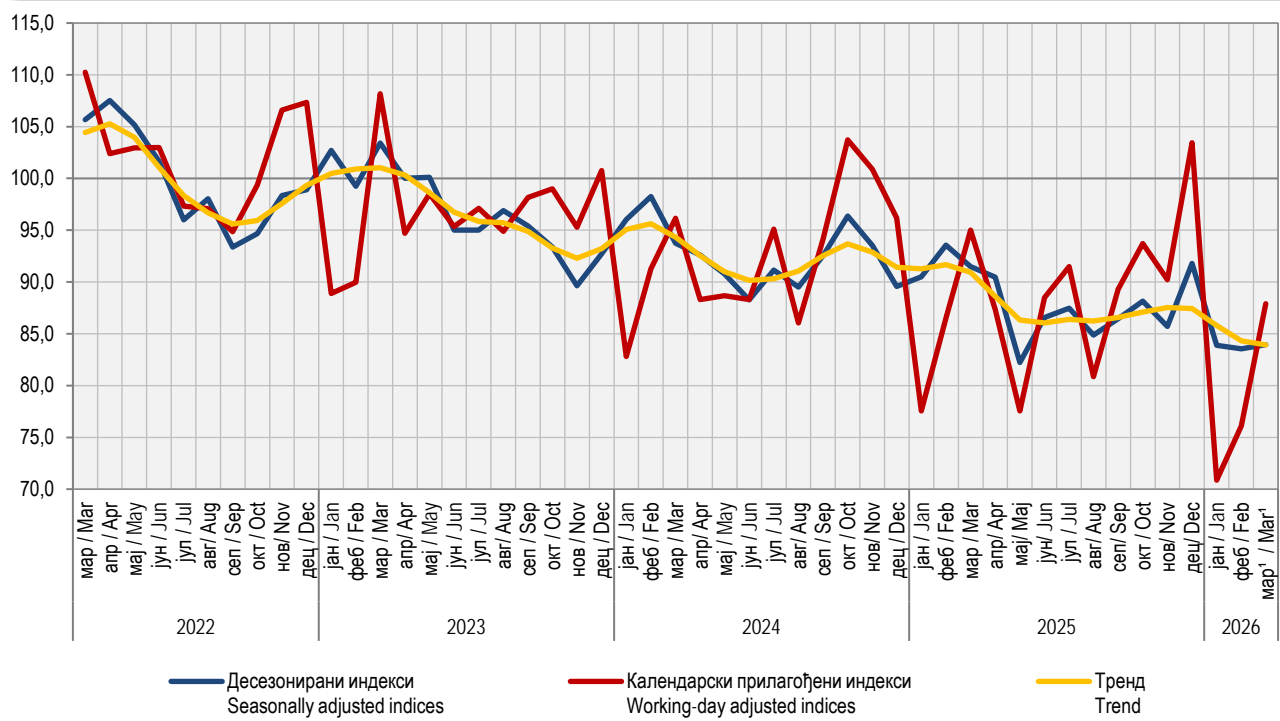
∅2021=100

	Изворни индекси Original indices	Десезонирани индекси Seasonally adjusted indices	Календарски прилагођени индекси Working-day adjusted indices	Тренд Trend
2025				
мар / Mar	95,0	91,5	95,0	90,9
апр / Apr	87,4	90,5	87,4	88,6
мај / May	77,6	82,2	77,6	86,3
јун / Jun	88,5	86,6	88,5	86,1
јул / Jul	91,5	87,5	91,5	86,4
авг / Aug	80,9	84,9	80,9	86,2
сеп / Sep	89,3	86,5	89,3	86,6
окт / Oct	93,7	88,1	93,7	87,1
нов / Nov	90,2	85,7	90,2	87,5
дец / Dec	103,5	91,8	103,5	87,4
2026				
јан / Jan	70,9	83,9	70,9	85,8
феб / Feb	76,1	83,6	76,1	84,3
мар ¹⁾ / Mar ¹⁾	87,9	83,9	87,9	83,9

¹⁾ Претходни подаци / Preliminary data

Графикон 8. Индекси индустријске производње, ∅2021=100

Graph 8. Indices of industrial production, ∅2021=100



¹⁾ Претходни подаци / Preliminary data

ЗАПОСЛЕНИ У ИНДУСТРИЈИ

Укупан број запослених у индустрији у марту 2026. године у односу на просјечан мјесечни број запослених у 2025. години мањи је за 1,7%. У марту 2026. године у односу на просјечан мјесечни број запослених у 2025. години у подручју Производња и снабдијевање електричном енергијом, гасом, паром и климатизација забиљежен је пад од 0,9%, у подручју Прерађивачка индустрија пад од 1,6% и у подручју Вађење руда и камена пад од 3,5%.

Индекси запослених у индустрији добијају се агрегирањем броја запослених радника крајем мјесеца према кадровској евиденцији предузећа укључујући раднике управе, као и помоћних радионица које врше услуге за сопствено предузеће. Нису обухваћени подаци о броју запослених у неиндустријским дјелатностима предузећа. Подаци обухватају и број запослених радника у јединицама које се баве индустријском производњом, а налазе се у саставу неиндустријских предузећа.

EMPLOYEES IN INDUSTRY

Number of employees in industry in March 2026, compared to the average monthly number of employees in 2025, was 1.7% lower. In the section Electricity, gas, steam and air-conditioning supply the number of employees in March 2026, compared to the average number of employees in 2025, decreased by 0.9%, in the section Manufacturing by 1.6% and in the section Mining and quarrying by 3.5%.

Indices of employees in industry are obtained through the aggregation of number of employees at the end of a month, according to the personnel records in enterprises, including employees who worked in management activities and in subsidiary workshops which provide services for their own enterprise, but excluding those who worked in non-industrial activities of enterprises. Number of employees in industrial units of non-industrial enterprises is also covered by these data.

6.6. Индекси запослених у индустрији по подручјима КД

Indices of employees in industry by sections of activity classification

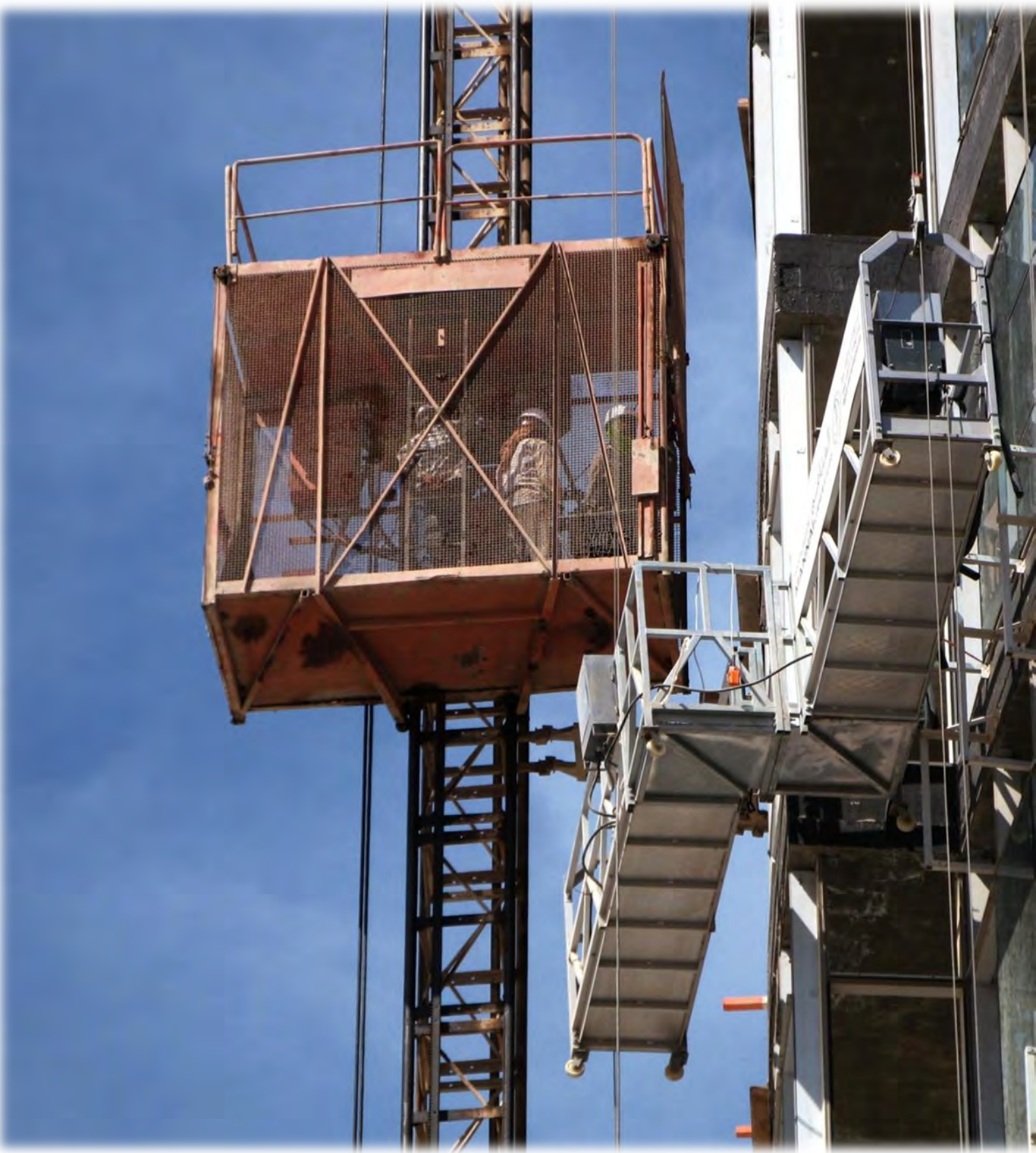
претходна година=100 / previous year=100

	Укупно Total	Вађење руда и камена Mining and quarrying	Прерађивачка индустрија Manufacturing	Производња и снабдијевање електричном енергијом, гасом и паром и климатизација Electricity, gas, steam and air conditioning supply
2021	98,9	99,2	99,9	92,3
2022	100,7	100,3	100,9	99,5
2023	97,8	101,8	96,8	102,1
2024	95,2	100,1	93,8	101,3
2025	97,3	97,8	96,8	100,2
2025				
мар / Mar	98,3	97,8	98,0	100,9
апр / Apr	98,2	98,2	97,9	100,4
мај / May	98,1	98,5	97,7	100,2
јун / Jun	97,6	98,4	97,1	100,2
јул / Jul	97,4	98,5	96,8	99,9
авг / Aug	96,9	98,3	96,3	99,8
сеп / Sep	96,8	97,8	96,1	100,0
окт / Oct	96,5	97,9	95,8	99,8
нов / Nov	96,0	96,6	95,4	99,6
дец / Dec	95,7	96,0	95,0	99,7
2026				
јан / Jan	98,3	98,8	98,0	99,9
феб / Feb	98,2	97,6	98,1	99,2
мар ¹⁾ / Mar ¹⁾	98,3	96,5	98,4	99,1

¹⁾ Претходни подаци / Preliminary data



ГРАЂЕВИНАРСТВО *CONSTRUCTION*



ИНДЕКСИ ПРОИЗВОДЊЕ У ГРАЂЕВИНАРСТВУ

Приказани подаци добијени су на основу Тромјесечног извјештаја грађевинарства (Т КПС ГРАЂ-21). Извјештај Т КПС ГРАЂ-21 подносе пословни субјекти чија је претежна дјелатност, према Класификацији дјелатности КД БиХ 2010, заснованој на Статистичкој класификацији дјелатности у ЕУ, NACE Rev.2, разврстана у подручје (F) *Грађевинарство*, као и грађевинске јединице у саставу неграђевинских пословних субјеката.

Индекси производње у грађевинарству заснивају се на извршеним ефективним часовима радника на градилиштима а према Методологији за краткорочне пословне статистике.

Пондери коришћени за израчунавање индекса производње у грађевинарству базирани су на вриједности извршених грађевинских радова.

Десезонирање је извршено програмским алатом „JDemetra+“ користећи TRAMO-SEATS методу на тромјесечној серији индекса ($\emptyset 2021=100$), која почиње индексом за прво тромјесечје 2005. године.

Десезонирани индекси подразумевају да су подаци прилагођени за утицај сезоне и календарских дана. *Календарски прилагођени индекси* подразумевају да су подаци прилагођени за календарске дане.

Презентација и интерпретација индекса усклађена је са ЕУ прописима о краткорочним статистикама и препорукама о публикавању индекса производње у грађевинарству. У складу с тим, производња у грађевинарству се тумачи тромјесечном стопом промјене израчунатом из десезонираних индекса и годишњом стопом промјене израчунатом из календарски прилагођених индекса. Овим је омогућено поређење података за Републику Српску са подацима које публикује Евростат. Изворни индекси тј. индекси који нису десезонирани и календарски прилагођени, приказани су искључиво ради корисника података који су навикли на овакав начин приказивања, али се не тумаче.

7.1. Изворни индекси производње у грађевинарству¹⁾

Original indices of production in construction¹⁾

	Структура Structure	Индекси Indices			
		IV 2025 Ø 2024	IV 2025 IV 2024	I-IV 2025 I-IV 2024	
УКУПНО	100,0	92,9	92,6	93,2	TOTAL
Објекти високоградње	41,7	93,6	93,8	98,5	Buildings
Објекти нискоградње	58,3	92,4	91,8	89,4	Civil engineering

¹⁾ Индекс за грађевинарство укупно је композитни индекс који се изводи из индекса високоградње и нискоградње и њиховог учешћа (структуре) у укупној грађевинској активности у одређеном тромјесечју. / Index for total construction is a composite index derived from the indices of buildings and civil engineering and their share (structure) in the total construction activity in a quarter.

INDICES OF PRODUCTION IN CONSTRUCTION

Presented data were obtained through the Quarterly report on construction work (T KPS GRAĐ-21). T KPS GRAĐ-21 is submitted by business entities whose predominant activity, according to the Classification of Economic Activities KD BH 2010, which is based on the Statistical Classification of Economic Activities EU NACE Rev.2, is in the section Construction, as well as by construction units which are in composition of non-construction business entities.

Indices of production in construction are based on the performed effective hours worked on construction sites, in accordance with the Methodology of Short-Term Business Statistics.

Weights used for the calculation of indices of production in construction are based on the value of performed construction works.

Seasonal adjustment has been performed with a software tool "JDemetra+" using the TRAMO-SEATS method on the quarterly index series ($\emptyset 2021=100$), which begins with the index for the first quarter of 2005.

Seasonally adjusted indices indicate that data are adjusted for both seasonal and working-day effects. *Working day adjusted indices* indicate that data are adjusted only for working-day effects.

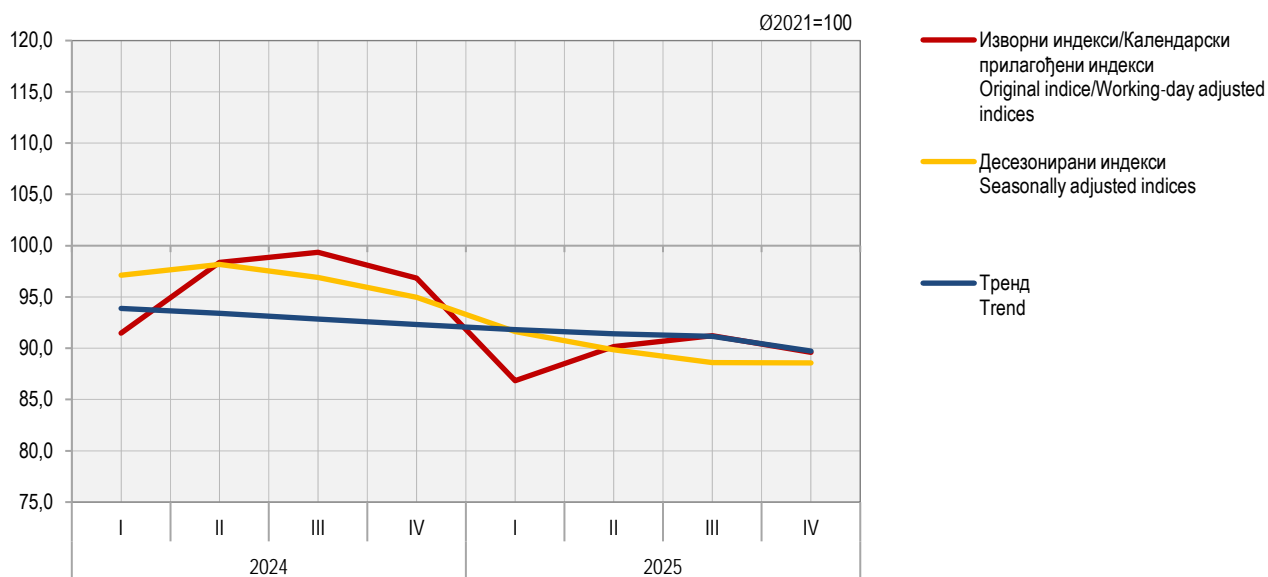
The presentation and interpretation of indices is harmonised with the EU regulations referring to short-term statistics and recommendations for the publishing of indices of production in construction. Accordingly, production in construction is interpreted through the quarterly change rate calculated on the basis of seasonally adjusted indices and the annual change rate calculated on the basis of working-day adjusted indices. This allows for the comparison of data for Republika Srpska with those published by EUROSTAT. Gross indices (indices which are not seasonally or working-day adjusted) are presented only because of users of data who are accustomed to this manner of presentation, but the data are not interpreted.

7.2. Тромјесечни индекси производње у грађевинарству
Quarterly indices of production in construction

Ø2021=100

	Објекти високоградње Buildings				Објекти нискоградње Civil engineering			
	изворни original	десезонирани seasonally adjusted	календарски прилагођени working-day adjusted	тренд trend	изворни original	десезонирани seasonally adjusted	календарски прилагођени working-day adjusted	тренд trend
2024								
I	80,3	83,3	80,3	83,6	99,8	107,5	99,8	101,6
II	83,5	82,2	83,5	82,2	109,6	110,2	109,6	101,8
III	80,6	80,9	80,6	81,5	113,5	108,9	113,5	101,4
IV	81,1	82,0	81,1	81,3	108,6	104,7	108,6	100,6
2025								
I	80,5	81,3	80,5	81,5	91,6	99,4	91,6	99,6
II	82,4	80,7	82,4	81,8	96,0	96,7	96,0	98,6
III	81,4	80,8	81,4	82,3	98,6	94,4	98,6	97,8
IV	76,1	79,3	76,1	82,3	99,7	95,5	99,7	97,8

Графикон 9. Индекси производње у грађевинарству
Graph 9. Indices of production in construction



СПОЉНА ТРГОВИНА *EXTERNAL TRADE*



СПОЉНА ТРГОВИНА EXTERNAL TRADE

Укупан извоз Републике Српске у марту 2026. године износио је 473 703 000 КМ, док је укупан увоз у истом мјесецу износио 759 720 000 КМ.

Извоз је у марту 2026. године у односу на март 2025. године повећан за 2,2%, док је увоз повећан за 7,5%.

У марту 2026. године у односу на март 2025. године, вриједност извезене робе у Кину већа за 22,1%, Италију за 16,5%, Њемачку за 6,6%, Хрватску за 5,1%, Србију за 4,8% и Словенију за 1,7%, док је вриједност извезене робе у Аустрију мања за 4,0%.

У истом мјесецу, вриједност увезене робе из Италије већа је за 47,8%, Њемачке за 11,0%, Кине за 7,5% и Хрватске за 0,9%, док је вриједност увезене робе из Србије мања за 15,0%, Словеније за 13,0% и Аустрије за 12,4%.

Извор података за статистику спољне трговине је Јединствена царинска исправа о извозу и увозу робе. Садржај царинске исправе представља међународни стандард и одговара потребама различитих корисника података. За прикупљање и контролу исправности јединствених царинских исправа одговорна је Управа за индиректно опорезивање БиХ.

Републички завод за статистику преузима од Управе за индиректно опорезивање БиХ контролисане јединствене царинске исправе које су припремљене за аутоматску обраду података и статистички их обрађује у складу са методолошким препорукама Евростата.

За потребе статистичког агрегираног приказивања и објављивања података о робној размјени са иностранством, користи се Класификација дјелатности, која је усклађена са европском NACE Rev. 2 класификацијом.

Мјесечни подаци текуће године су подложни промјенама до њиховог коначног годишњег објављивања.

Total export of Republika Srpska in March 2026 amounted to 473,703,000 BAM, while import in the same month amounted to 759,720,000 BAM.

Export in March 2026, compared to March 2025, increased by 2.2%, while import increased by 7.5%.

In March 2026, compared to March 2025, the value of goods exported to China increased by 22.1%, to Italy by 16.5%, to Germany by 6.6%, to Croatia by 5.1%, to Serbia by 4.8% and to Slovenia by 1.7%, while the value of goods exported to Austria decreased by 4.0%.

In the same month, the value of goods imported from Italy increased by 47.8%, from Germany by 11.0%, from China by 7.5% and from Croatia by 0.9%, while the value of goods imported from Serbia decreased by 15.0%, from Slovenia by 13.0% and from Austria by 12.4%.

Source of data for external trade statistics is the Single Administrative Document on export and import of goods. The content of this document is an international standard and it is adjusted the needs of different users of data. The Indirect Taxation Authority is responsible for the collection and control of validity of single administrative documents.

The Republika Srpska Institute of Statistics takes over reviewed single administrative documents prepared for automatic data processing from the Indirect Taxation Authority, and performs further statistical analysis in accordance with the methodological recommendations of Eurostat.

For the purpose of aggregated statistical presentation and publishing of data on external trade, the Classification of Activities, which is harmonised with the NACE rev. 2 Statistical Classification of Economic Activities in the European Community, is used.

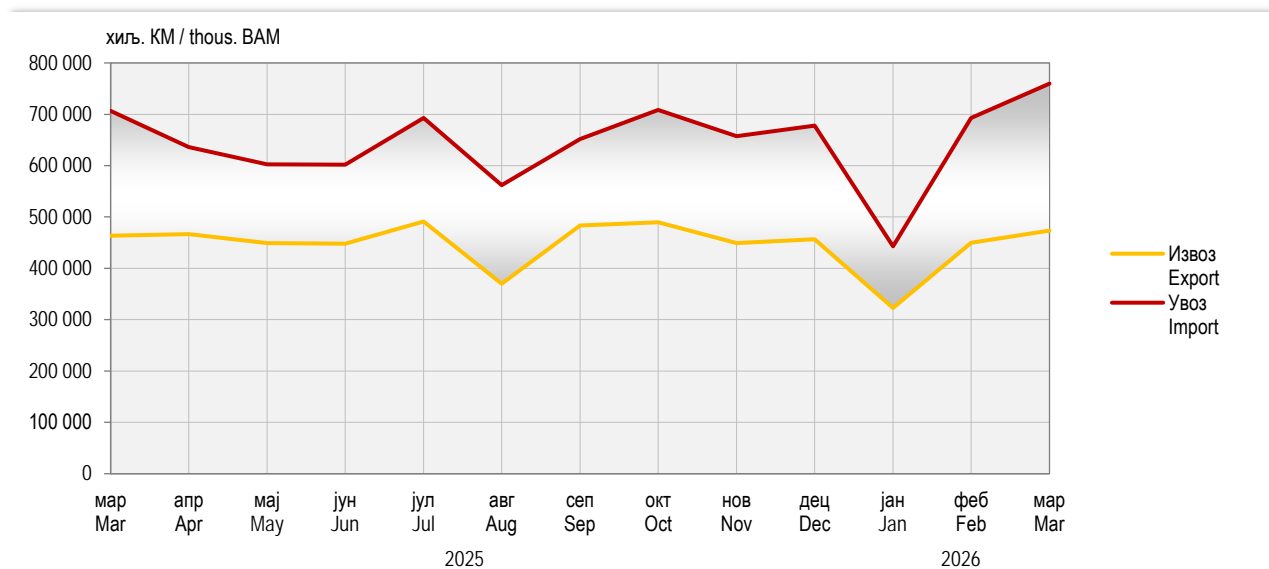
Monthly data for the current year are prone to changes until the moment of their final annual publishing.

8.1. Биланс робне размјене са иностранством

External trade balance

	Вриједност, хиљ. КМ Value, thous. BAM		Салдо робне размјене, хиљ. КМ Balance of trade, thous. BAM	Покривеност увоза извозом, % Coverage of import with export, %
	извоз export	увоз import		
2021	4 429 259	5 580 523	-1 151 264	79,4
2022	5 434 500	7 178 274	-1 743 774	75,7
2023	5 185 045	7 040 142	-1 855 097	73,6
2024	5 045 864	7 339 444	-2 293 580	68,7
2025	5 354 019	7 628 358	-2 274 339	70,2
2025				
мар / Mar	463 466	706 639	-243 173	65,6
апр / Apr	466 462	635 925	-169 463	73,4
мај / May	449 146	602 644	-153 498	74,5
јун / Jun	448 065	602 147	-154 082	74,4
јул / Jul	491 197	693 083	-201 887	70,9
авг / Aug	370 020	561 707	-191 687	65,9
сеп / Sep	483 197	651 987	-168 790	74,1
окт / Oct	489 521	708 636	-219 115	69,1
нов / Nov	449 330	657 633	-208 302	68,3
дец / Dec	456 352	677 914	-221 562	67,3
2026				
јан / Jan	322 893	442 871	-119 978	72,9
феб / Feb	449 879	692 717	-242 837	64,9
мар / Mar	473 703	759 720	-286 016	62,4

Графикон 10. Извоз и увоз
Graph 10. Export and import



8.2. Вриједност извоза и индекси према подручјима КД
Value of export and indices by section of activity classification

хиљ. КМ / thous. BAM

	Укупно Total	Пољопривреда, шумарство и риболов Agriculture, forestry and fishing	Вађење руда и камена Mining and quarrying	Прерађивачка индустрија Manufacturing	Произ. и снабд. ел. енергијом, гасом, паром и климатиз. Electricity, gas, steam and air conditioning supply	Снабд. водом; каналлиз, управ. отпадом и дјел. санације жив. сред. Water supply; sewerage, waste management and remediation activities	Информација и комуникације Information and communication	Стручне, научне и техничке дјелатности Professional, scientific and technical activities	Остало и нераспоређено Other and unclassified
2021	4 429 259	137 326	74 591	3 754 675	358 941	97 210	6 455	0	60
2022	5 434 500	152 815	109 360	4 596 961	455 475	110 986	8 789	-	113
2023	5 185 045	148 958	123 526	4 261 854	540 245	105 347	5 055	-	61
2024	5 045 864	146 010	144 318	4 272 436	390 112	89 578	3 359	0	51
2025	5 354 019	157 280	140 075	4 421 699	530 680	99 006	3 460	1 565	254
2025									
мар / Mar	463 466	12 143	8 526	392 184	41 025	9 344	244	-	-
апр / Apr	466 462	11 285	6 594	385 406	54 111	8 564	502	-	-
мај / May	449 146	11 340	6 399	371 485	53 197	6 297	429	-	-
јун / Jun	448 065	14 359	6 802	387 491	29 975	9 038	337	-	63
јул / Jul	491 197	14 973	19 595	404 193	45 165	7 089	181	-	0
авг / Aug	370 020	13 195	14 797	296 564	38 957	6 382	126	-	-
сеп / Sep	483 197	16 677	9 949	400 724	46 541	9 096	170	-	41
окт / Oct	489 521	15 209	9 553	413 264	41 898	9 407	185	-	3
нов / Nov	449 330	15 937	13 848	365 191	44 372	9 622	360	-	-
дец / Dec	456 352	15 261	21 574	357 000	50 041	10 709	191	1 565	10
2026									
јан / Jan	322 893	7 569	15 610	250 025	42 624	6 975	92	-	-
феб / Feb	449 879	11 855	7 415	372 628	46 126	11 749	96	-	10
мар / Mar	473 703	14 779	15 905	392 944	36 310	13 543	222	-	0

8.2. Вриједност извоза и индекси према подручјима КД
Value of export and indices by section of activity classification
(наставак/continued)

хиљ. КМ / thous. BAM

	Укупно Total	Пољопривреда, шумарство и риболов Agriculture, forestry and fishing	Вађење руда и камена Mining and quarrying	Прерађивачка индустрија Manufacturing	Произ. и снабд. ел. енергијом, гасом, паром и климатиз. Electricity, gas, steam and air conditioning supply	Снабд. водом, канализ., управ. отпадом и дјел. санације жив. сред. Water supply; sewerage, waste management and remediation activities	Информација и комуникације Information and communication	Стручне, научне и техничке дјелатности Professional, scientific and technical activities	Остало и нераспоређено Other and unclassified
Индекси – исти период претходне године = 100 Indices – same period of the previous year = 100									
2021	130,5	113,2	107,1	130,0	143,4	163,1	162,5	31,2	222,2
2022	122,7	111,3	146,6	122,4	126,9	114,2	136,2	-	187,7
2023	95,4	97,5	113,0	92,7	118,6	94,9	57,5	-	53,9
2024	97,3	98,0	116,8	100,2	72,2	85,0	66,4	-	83,7
2025	106,1	107,7	97,1	103,5	136,0	110,5	103,0	1)	497,7
2025									
мар / Mar	109,0	118,9	91,8	106,3	148,7	105,5	71,8	-	-
апр / Apr	99,0	89,7	31,2	96,8	177,6	104,1	179,3	-	-
мај / May	116,5	103,1	96,9	108,1	314,9	85,7	290,6	-	-
јун / Jun	108,8	129,7	89,3	107,7	114,5	125,0	209,2	-	820,7
јул / Jul	111,0	118,7	259,2	104,2	160,8	117,5	102,8	-	-
авг / Aug	104,9	96,2	76,6	106,7	107,9	114,3	81,6	-	-
сеп / Sep	106,7	123,4	62,5	106,2	120,8	129,1	35,1	-	735,3
окт / Oct	103,8	97,1	52,0	103,6	134,4	126,6	100,0	-	10,1
нов / Nov	98,0	124,4	79,4	95,6	117,3	120,4	155,3	-	-
дец / Dec	109,5	135,9	284,9	103,4	114,9	122,0	88,2	1)	267,4
2026									
јан / Jan	91,7	101,3	145,7	85,7	115,0	134,4	48,1	-	-
феб / Feb	103,4	125,7	63,3	104,5	95,4	142,1	17,7	-	7,1
мар / Mar	102,2	121,7	186,5	100,2	88,5	144,9	91,1	-	-

1) Индекс већи од 999 / Index higher than 999

8.3. Вриједност увоза и индекси према подручјима КД
Value of import and indices by section of activity classification

хиљ. КМ / thous. BAM

	Укупно Total	Пољопривреда, шумарство и риболов Agriculture, forestry and fishing	Вађење руда и камена Mining and quarrying	Прерађивачка индустрија Manufacturing	Произ. и снабд. ел. енергијом, гасом, паром и климатиз. Electricity, gas, steam and air conditioning supply	Снабд. водом, канализ. управ. отпадом и дјел. санације жив. сред. Water supply; sewerage, waste management and remediation activities	Информација и комуникације Information and communication	Стручне, научне и техничке дјелатности Professional, scientific and technical activities	Остало и нераспоређено Other and unclassified
2021	5 580 523	218 248	72 613	5 170 135	95 078	3 518	20 671	188	70
2022	7 178 274	311 999	146 908	6 549 857	140 997	2 610	25 327	141	435
2023	7 040 142	282 911	96 747	6 611 030	21 357	3 141	24 735	95	127
2024	7 339 444	304 470	90 006	6 871 058	48 771	1 172	23 201	196	570
2025	7 628 358	366 910	110 481	6 921 804	205 526	1 950	21 581	72	33
2025									
мар / Mar	706 639	30 614	8 550	632 484	32 682	206	2 097	0	4
апр / Apr	635 925	27 547	6 691	589 433	9 448	116	2 682	-	8
мај / May	602 644	28 748	5 010	561 864	5 115	183	1 724	0	1
јун / Jun	602 147	23 925	4 139	560 592	11 587	137	1 761	0	6
јул / Jul	693 083	27 643	5 074	637 878	20 421	268	1 764	37	1
авг / Aug	561 707	25 426	7 330	505 138	22 026	249	1 538	0	1
сеп / Sep	651 987	33 714	9 256	602 258	4 920	221	1 616	-	2
окт / Oct	708 636	38 904	12 341	645 580	9 995	137	1 652	18	8
нов / Nov	657 633	31 575	15 246	579 613	29 351	111	1 735	-	1
дец / Dec	677 914	33 557	21 534	593 393	27 408	152	1 868	0	1
2026									
јан / Jan	442 871	21 724	17 188	385 393	17 619	39	845	31	32
феб / Feb	692 717	46 281	16 732	611 230	15 962	697	1 814	0	1
мар / Mar	759 720	38 475	11 913	693 056	13 975	426	1 875	0	0
Индекси – исти период претходне године = 100 Indices – same period of the previous year = 100									
2021	124,8	112,0	162,0	124,0	224,6	170,5	110,3	58,4	103,3
2022	128,6	143,0	202,3	126,7	148,3	74,2	122,5	75,1	617,7
2023	98,1	90,7	65,9	100,9	15,1	120,4	97,7	67,3	29,2
2024	104,3	107,6	93,0	103,9	228,4	37,3	93,8	206,4	448,9
2025	103,9	120,5	122,7	100,7	421,4	166,4	93,0	36,5	5,9
2025									
мар / Mar	107,0	98,3	104,6	102,7	¹⁾	154,0	105,4	1,6	¹⁾
апр / Apr	96,9	104,4	82,3	95,6	422,2	239,4	117,6	-	44,5
мај / May	104,8	121,5	89,0	103,9	175,7	157,7	103,4	¹⁾	1,0
јун / Jun	94,6	103,3	54,6	93,4	341,8	209,4	93,7	88,7	5,4
јул / Jul	104,2	122,1	65,9	101,4	522,5	177,4	87,8	97,2	108,2
авг / Aug	94,7	116,2	140,8	90,7	329,4	371,0	79,8	0,2	3,3
сеп / Sep	104,1	129,3	137,3	102,7	94,0	497,2	121,3	-	0,5
окт / Oct	106,6	146,3	125,7	103,8	281,2	49,0	76,7	29,1	19,2
нов / Nov	107,6	134,2	209,8	101,2	569,1	100,0	73,1	-	141,0
дец / Dec	108,1	141,6	252,8	102,1	233,9	231,2	88,4	2,8	1,6
2026									
јан / Jan	89,1	85,9	234,6	85,7	128,2	134,2	64,2	¹⁾	¹⁾
феб / Feb	109,5	115,8	209,6	108,4	84,8	498,1	99,2	0,3	29,6
мар / Mar	107,5	125,7	139,3	109,6	42,8	206,7	89,4	40,7	10,0

¹⁾ Индекс већи од 999 / Index higher than 999

СПОЉНА ТРГОВИНА EXTERNAL TRADE

8.4. Извоз по земљама најважнијим партнерима Export by main partner country

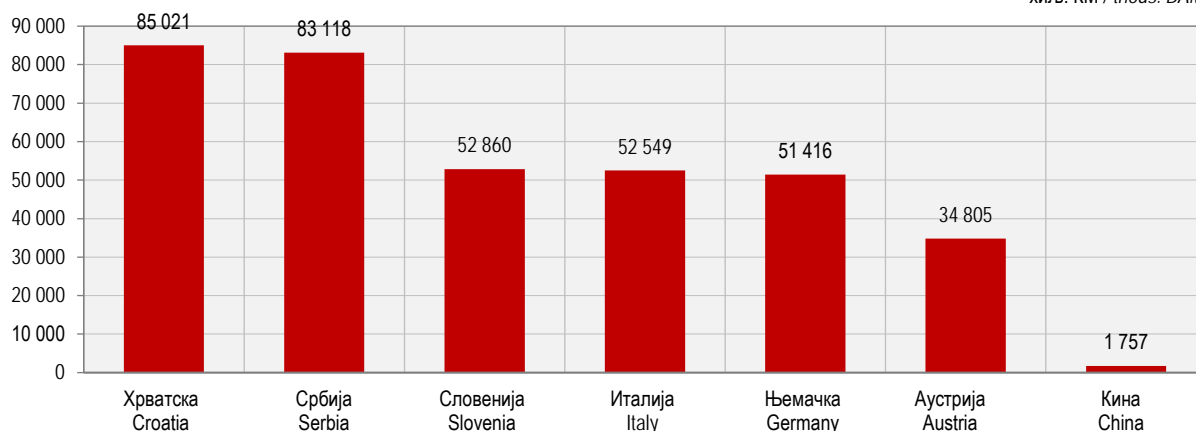
хиљ. КМ / thous. BAM

	Укупно Total	Аустрија Austria	Италија Italy	Кина China	Њемачка Germany	Словенија Slovenia	Србија Serbia	Хрватска Croatia	Остале земље Other countries
2021	4 429 259	324 897	620 213	14 751	463 038	506 210	659 662	623 510	1 216 979
2022	5 434 500	404 619	690 286	12 020	615 328	601 873	912 751	747 231	1 450 392
2023	5 185 045	386 336	603 516	12 985	585 985	552 145	885 757	799 058	1 359 264
2024	5 045 864	389 916	528 956	18 026	542 552	562 887	836 753	853 769	1 313 005
2025	5 35 4019	404 930	524 221	11 798	529 685	580 892	935 773	942 748	1 423 972
2025									
мар / Mar	463 466	36 251	45 094	791	48 229	51 975	79 326	80 871	120 929
апр / Apr	466 462	39 841	44 339	685	44 680	49 298	81 108	84 483	122 028
мај / May	449 146	36 427	44 365	556	44 794	48 333	81 876	72 030	120 766
јун / Jun	448 065	35 237	49 017	669	44 125	49 026	67 806	76 023	126 162
јул / Jul	491 197	35 142	54 765	2 292	41 849	54 403	85 666	92 616	124 464
авг / Aug	370 020	26 335	23 540	1 345	37 667	37 778	73 496	61 144	108 714
сеп / Sep	483 197	36 369	50 129	1 406	48 734	55 120	78 352	84 058	129 030
окт / Oct	489 521	36 137	54 756	883	49 086	56 554	80 908	83 127	128 070
нов / Nov	449 330	32 345	40 397	946	46 993	48 653	80 005	78 929	121 062
дец / Dec	456 352	26 006	40 454	1 137	42 891	46 091	104 658	80 006	115 109
2026									
јан / Jan	322 893	21 163	35 143	643	31 453	36 163	66 586	50 144	81 598
феб / Feb	449 879	33 216	45 848	1 689	50 250	52 451	84 823	73 631	107 972
мар / Mar	473 703	34 805	52 549	1 757	51 416	52 860	83 118	85 021	112 177
Индекси – исти период претходне године = 100 Indices – same period of the previous year = 100									
2021	130,5	120,8	132,2	168,5	131,8	133,5	142,7	129,4	125,2
2022	122,7	124,5	111,3	81,5	132,9	118,9	138,4	119,8	119,2
2023	95,4	95,5	87,4	108,0	95,2	91,7	97,0	106,9	93,7
2024	97,3	100,9	87,6	138,8	92,6	101,9	94,5	106,8	96,6
2025	106,1	103,9	99,1	65,4	97,6	103,2	111,8	110,4	108,5
2025									
мар / Mar	109,0	114,6	94,5	36,7	104,3	108,7	130,3	109,7	105,0
апр / Apr	99,0	107,4	89,8	23,0	84,7	105,5	92,1	104,5	107,9
мај / May	116,5	117,7	101,7	36,8	106,0	113,3	136,9	116,9	117,1
јун / Jun	108,8	99,9	103,0	41,0	96,5	97,8	109,8	112,1	123,7
јул / Jul	111,0	95,3	107,6	290,4	92,4	104,8	130,4	117,5	110,9
авг / Aug	104,9	102,1	103,5	139,5	105,7	105,2	101,5	96,3	113,5
сеп / Sep	106,7	108,2	104,5	142,4	104,9	102,3	99,3	108,4	113,7
окт / Oct	103,8	97,4	112,3	68,0	96,5	108,0	104,2	108,0	101,1
нов / Nov	98,0	91,9	85,2	103,7	101,7	95,0	95,2	125,0	92,9
дец / Dec	109,5	91,3	112,2	121,0	115,6	101,6	141,4	95,5	103,8
2026									
јан / Jan	91,7	74,3	99,3	116,8	88,4	96,7	120,4	77,1	86,3
феб / Feb	103,4	91,4	109,2	314,1	111,6	113,4	126,1	87,2	95,5
мар / Mar	102,2	96,0	116,5	222,1	106,6	101,7	104,8	105,1	92,8

Графикон 11. Земље најважнији партнери у извозу, март 2026.

Graph 11. Export by main partner country, March 2026

хиљ. КМ / thous. BAM

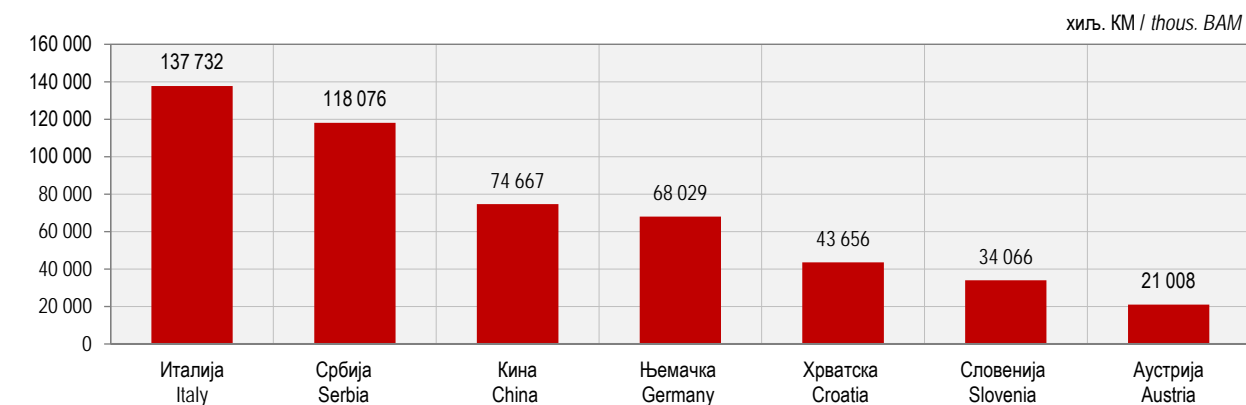


8.5. Увоз по земљама најважнијим партнерима
Import by main partner country

	Укупно Total	Аустрија Austria	Италија Italy	Кина China	Њемачка Germany	Словенија Slovenia	Србија Serbia	Хрватска Croatia	Остале земље Other countries
2021	5 580 523	193 931	833 367	445 456	509 998	382 497	1 038 521	325 716	1 851 037
2022	7 178 274	253 566	1 177 158	598 701	582 671	442 604	1 227 563	426 386	2 469 626
2023	7 040 142	244 789	1 118 759	683 766	663 640	396 259	1 135 239	406 981	2 390 709
2024	7 339 444	251 240	1 108 974	664 898	713 927	404 876	1 210 425	408 473	2 576 632
2025	7 628 358	258 707	1 071 641	751 761	680 875	379 264	1 378 226	513 580	2 594 303
2025									
мар / Mar	706 639	23 981	93 181	69 465	61 289	39 162	138 943	43 257	237 360
апр / Apr	635 925	23 969	86 838	62 525	58 767	34 433	116 663	42 614	210 117
мај / May	602 644	20 664	86 147	51 280	58 199	33 245	102 206	39 184	211 719
јун / Jun	602 147	20 932	83 922	57 722	54 177	32 809	109 079	40 893	202 613
јул / Jul	693 083	22 398	103 571	70 148	63 235	36 392	121 836	54 295	221 208
авг / Aug	561 707	16 538	66 034	56 082	51 092	21 624	113 665	39 646	197 027
сеп / Sep	651 987	19 839	91 220	59 840	60 176	31 347	119 192	47 700	222 674
окт / Oct	708 636	23 031	107 929	76 913	60 885	31 953	126 199	56 172	225 555
нов / Nov	657 633	25 978	98 579	59 316	55 973	28 372	116 924	42 733	229 758
дец / Dec	677 914	20 017	92 434	75 154	54 749	29 139	119 430	36 383	250 608
2026									
јан / Jan	442 871	11 571	47 989	48 707	35 162	22 340	79 974	19 837	177 292
феб / Feb	692 717	24 367	90 095	85 587	61 568	32 195	104 302	45 591	249 012
мар / Mar	759 720	21 008	137 732	74 667	68 029	34 066	118 076	43 656	262 485
Индекси – исти период претходне године = 100 Indices – same period of the previous year = 100									
2021	124,8	115,2	131,7	117,3	118,0	128,7	122,7	130,0	126,3
2022	128,6	130,8	141,3	134,4	114,2	115,7	118,2	130,9	133,4
2023	98,1	96,5	95,0	114,2	113,9	89,5	92,5	95,4	96,8
2024	104,3	102,6	99,1	97,2	107,6	102,2	106,6	100,4	107,8
2025	103,9	103,0	96,6	113,1	95,4	93,7	113,9	125,7	100,7
2025									
мар / Mar	107,0	108,3	91,3	112,4	91,8	110,0	137,6	106,6	103,1
апр / Apr	96,9	100,5	108,4	112,5	105,3	101,6	110,8	110,1	80,0
мај / May	104,8	108,7	84,8	122,2	96,4	98,6	113,1	112,4	109,6
јун / Jun	94,6	98,8	78,7	79,3	92,0	90,2	110,6	120,7	97,3
јул / Jul	104,2	95,7	88,0	120,4	95,3	94,1	116,2	148,6	100,7
авг / Aug	94,7	83,7	89,9	95,1	85,0	82,0	104,8	141,9	90,4
сеп / Sep	104,1	95,5	102,0	113,9	102,8	85,6	109,7	146,0	98,0
окт / Oct	106,6	97,5	107,0	121,4	96,0	82,2	107,8	152,9	102,2
нов / Nov	107,6	123,4	108,5	104,0	93,0	86,0	111,7	128,0	108,9
дец / Dec	108,1	99,1	102,4	118,5	90,2	96,8	107,9	112,4	114,1
2026									
јан / Jan	89,1	60,0	67,5	89,7	85,9	80,2	94,2	62,3	106,1
феб / Feb	109,5	110,3	99,3	145,1	100,3	97,7	95,5	117,3	113,9
мар / Mar	107,5	87,6	147,8	107,5	111,0	87,0	85,0	100,9	110,6

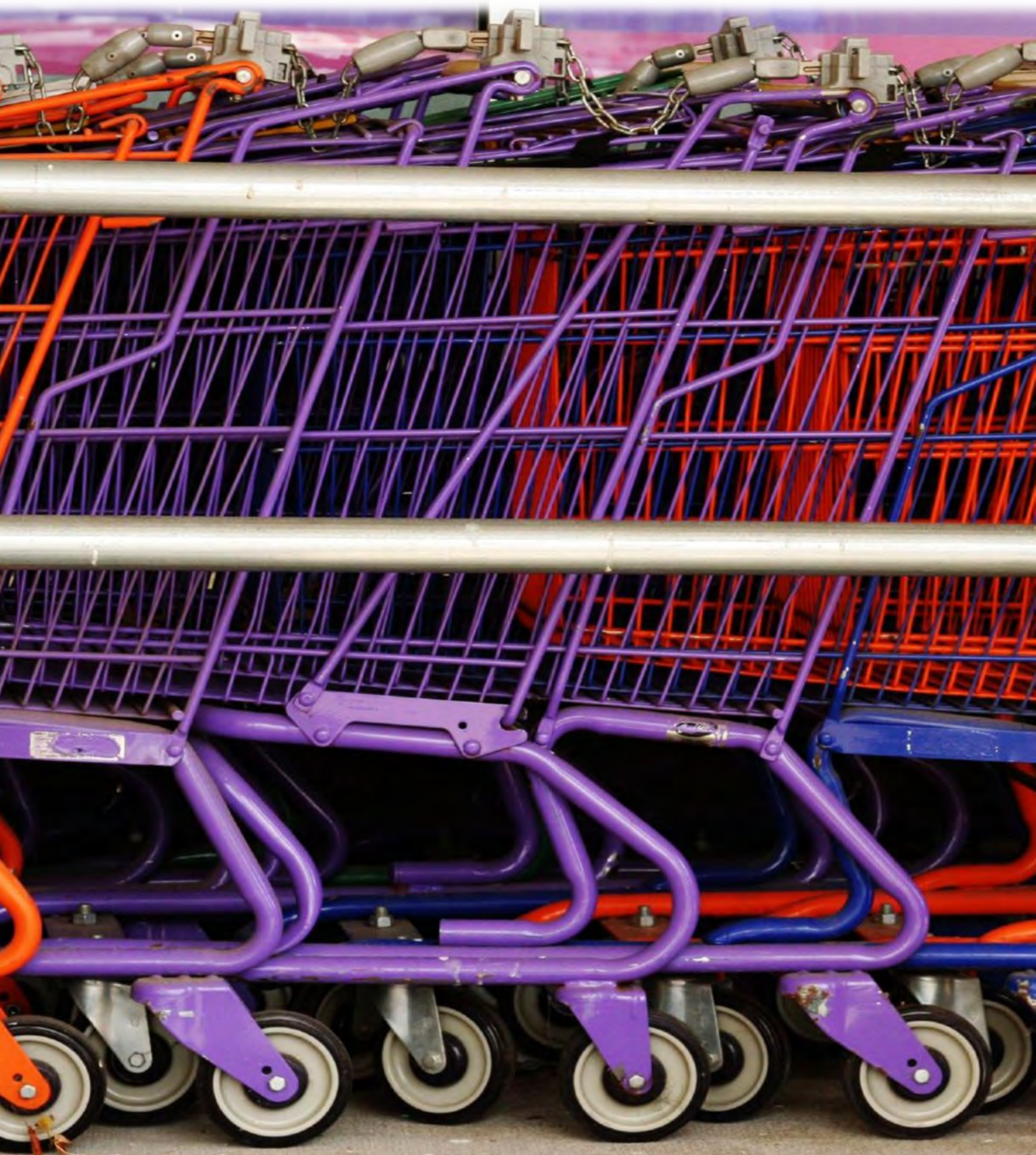
Графикон 12. Земље најважнији партнери у увозу, март 2026.

Graph 12. Import by main partner country, March 2026



...

ДИСТРИБУТИВНА ТРГОВИНА
DISTRIBUTIVE TRADE



Укупан промет у трговини на мало у марту 2026. године у односу на просјек 2025. године већи је за 7,0%.

Промет у трговини на мало у неспецијализованим продавницама у марту 2026. године у односу на просјек 2025. године мањи је 3,1%, у трговини на мало у специјализованим продавницама у истом периоду је мањи је за 10,5%, а у трговини на мало моторним горивима и мазивима већи је за 20,5%.

Подаци дати у овом Прегледу добијени су на основу Мјесечног извјештаја трговине на мало (ТРГ-1).

Методологија истраживања је у потпуности хармонизирана са оном која је прописана новом Регулацивом (ЕУ) бр. 2019/2152 Европског парламента и Вијећа о европским пословним статистикама и Имплементирајућим актом бр. 2020/1197 (у даљем тексту ЕБС регулатива) као и препорукама Еуростат-а за краткорочне пословне статистике.

Истраживањем су обухваћена предузећа из Статистичког пословног регистра у области 47 Класификације дјелатности и предузећа која су регистрована у другим дјелатностима, а обављају и дјелатност трговине на мало.

Промет је вриједност продатих роба и обављених услуга у току мјесеца, без обзира на то да ли су наплаћене или не. У промет није укључен порез на додатну вриједност (ПДВ).

Од јануара 2013. године, статистички подаци о промету трговине на мало, обрађују и исказују према Класификацији дјелатности КДБих 2010 која садржајно и структурно у потпуности одговара ЕУ класификацији NACE Rev.2.

Total retail trade turnover in March 2026, compared to the 2025 average, was 7.0% higher.

Turnover in retail trade in non-specialised stores in March 2026, compared to the 2025 average, was 3.1% lower. During the same period, turnover in retail trade in specialised stores was 10.5% lower and in retail trade of motor fuels and lubricants it was 20.5% higher.

Data in this Review were obtained through the Monthly Report on Retail Trade (TRG-1).

Survey methodology fully complies with the one prescribed by Regulation (EU) 2019/2152 of the European Parliament and of the Council on European business statistics and Implementing Regulation 2020/1197 (hereinafter EBS Regulation), as well as with Eurostat's recommendations for short-term statistics.

The survey covers all enterprises from the Statistical Business Register in the division 47 of the Classification of Economic Activities and enterprises registered within other activities which also perform retail trade activity.

Turnover refers to the value of goods sold and services performed during the month, regardless of whether those were paid for or not. Turnover does not include value added tax (VAT).

Starting from January 2013, data on turnover in retail trade have been collected, edited and published by section of activities in accordance with the Classification of Economic Activities KD BiH 2010, which is in its content and structure completely harmonised with EU Classification NACE Rev.2.

9.1. Индекси промета трговине на мало, у текућим цијенама

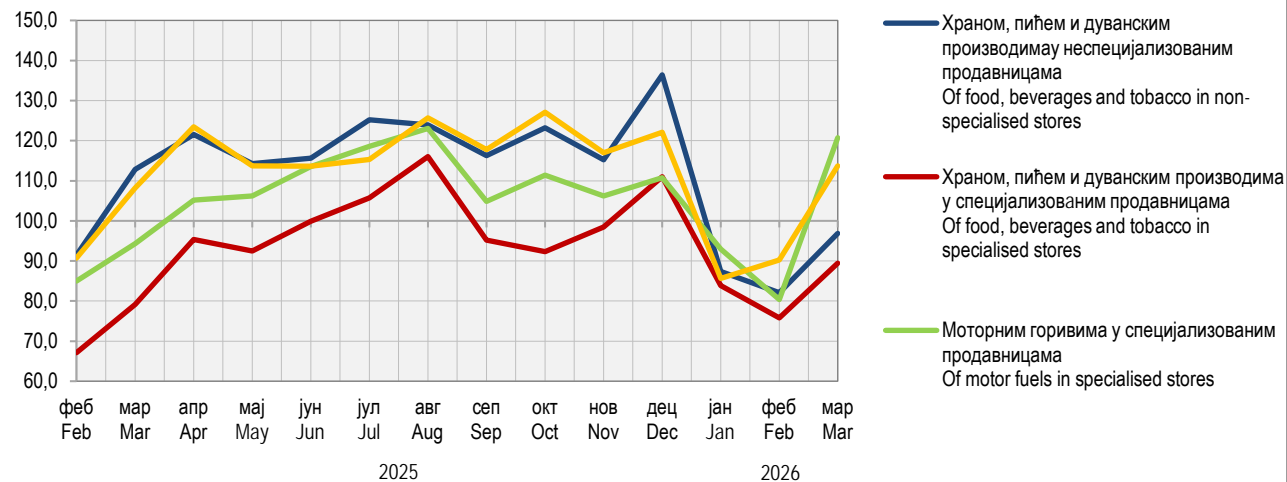
Indices of turnover in retail trade, current prices

	Укупно Total	Трговина на мало Retail trade			
		у неспецијализованим продавницама in non-specialised stores	храном, пићем и дуванским производима у специјализованим продавницама of food, beverages and tobacco in specialised stores	моторним горивима у специјализованим продавницама of motor fuels in specialised stores	остала other
Претходна година = 100 Previous year = 100					
2021	114,7	105,9	108,9	129,5	116,1
2022	126,9	127,0	119,9	135,3	121,4
2023	109,7	115,6	113,8	98,0	112,1
2024	110,0	119,2	103,5	103,4	104,6
2025	112,2	116,2	94,1	105,9	113,6
ø2024=100					
2025					
мар / Mar	105,9	112,9	79,2	94,3	108,2
апр / Apr	117,4	121,5	95,3	105,2	123,4
мај / May	111,4	114,3	92,5	106,2	113,7
јун / Jun	113,9	115,6	99,9	113,6	113,6
јул / Jul	119,9	125,2	105,7	118,6	115,3
авг / Aug	124,0	124,0	116,0	123,1	125,7
сеп / Sep	113,4	116,3	95,2	104,9	117,8
окт / Oct	120,5	123,2	92,3	111,4	127,1
нов / Nov	113,1	115,2	98,4	106,2	117,0
дец / Dec	125,2	136,4	111,0	110,8	122,1
ø2025=100					
2026					
јан / Jan	87,9	87,4	83,8	92,9	85,6
феб / Feb	84,1	82,1	75,8	80,4	90,2
мар / Mar	107,0	96,9	89,5	120,7	113,7

ДИСТРИБУТИВНА ТРГОВИНА DISTRIBUTIVE TRADE

Графикон 13. Индекси промета у трговини на мало, претходна година = 100

Graph 13. Indices of turnover in retail trade, previous year = 100



УГОСТИТЕЛСТВО
HOTELS AND RESTAURANTS



УГОСТИТЕЉСТВО HOTELS AND RESTAURANTS

Промет у Републици Српској у четвртном тромјесечју 2025. године у односу на исти период претходне године већи је за 0,1%, у односу на треће тромјесечје 2025. године мањи је за 8,2%, у односу на просјек 2024. године мањи је за 3,6%, а у односу на просјек 2010. године већи је за 199,6%.

Turnover in Republika Srpska in the fourth quarter of 2025, compared to the same period of the previous year, was 0.1% higher, while compared to the third quarter of 2025 it was 8.2% lower. Compared to the 2024 average, turnover was 3.6% lower, while compared to the 2010 average it was 199.6% higher.

Подаци су добијени на основу Тромјесечног извјештаја услужних дјелатности (К КПС УСЛ-1) који се од 2015. године спроводи методом узорка. Методологија за истраживање заснива се на Уредби о краткорочним статистикама ЕУ-а бр. 1165/98. Истраживањем су обухваћена предузећа из Статистичког пословног регистра у области 55 и 56 Класификације дјелатности и предузећа која су регистрована у другим дјелатностима, а обављају и дјелатност угоститељства.

Data were obtained through the Quarterly report on service activities (K KPS USL-1), which has been carried out using the sample method since 2015. Survey methodology is based on the Short-term statistics Regulation EU No.1165/98. The survey covers enterprises from the Statistical Business Register, in the divisions 55 and 56 of the Classification of Economic Activities, as well as enterprises registered in other activities which perform catering activity.

Промет је вриједност продатих роба и обављених услуга у току тромјесечја, без обзира на то да ли су наплаћене или не. У промет није укључен порез на додатну вриједност (ПДВ).

Turnover is value of goods sold and services performed during a quarter, regardless of these being paid for or not. Turnover does not include Value Added Tax (VAT).

Подацима нису обухваћени предузетници.

Entrepreneurs are not covered by the data.

10.1. Индекси промета по областима

Turnover indices by division

	УКУПНО TOTAL	55 Смјештај 55 Accommodation	56 Дјелатности припреме и послуживања хране и пића 56 Food and beverage service activities
Исти период претходне године = 100 Same period of the previous year = 100			
2021	148,5	149,9	147,4
2022	120,4	122,8	118,3
2023	109,3	104,0	114,0
2024	119,7	106,4	130,6
2025	98,8	94,7	101,5
2024			
I	117,8	96,9	140,3
II	127,8	105,3	147,4
III	117,2	110,8	121,8
IV	116,3	113,5	118,2
2025			
I	103,1	104,1	102,4
II	97,3	93,5	99,7
III	95,6	88,1	100,4
IV	100,1	94,0	104,2

ТУРИЗАМ
TOURISM



У марту 2026. године остварено је 34 107 долазака туриста, што је у односу на фебруар 2026. године више за 0,2% и 86 222 ноћења туриста, што је у односу на фебруар 2026. године мање за 11,6%.

Број долазака туриста у марту 2026. године у односу на исти мјесец претходне године већи је за 5,7%, а број ноћења већи је за 3,8%.

У марту 2026. године Република Српска је располагала са 13 179 сталних лежаја.

Подаци у овом Прегледу прикупљени су Мјесечним извјештајем о туристима и ноћењима (ТУ-11), којег достављају угоститељска и друга предузећа, пословни субјекти и организације које пружају услуге смјештаја гостима.

Извори података за састављање извјештаја ТУ-11 су књиге гостију, које воде објекти који пружају услуге смјештаја гостима. Подацима је обухваћен број долазака и остварени број ноћења туриста, а не број туриста.

Туристом се сматра свако лице које путује у неко мјесто изван свог пребивалишта и проведе најмање једну ноћ у угоститељском или неком другом објекту за смјештај гостију, а мотиви боравка могу бити: одмор, послови (конгреси, сајмови и изложбе, мисије међународних организација и сл.), здравље, учествовање у спортским догађајима и сл.

Од јануара 2013. године, објекти за смјештај у бањским мјестима у којима особе бораве ради медицинске рехабилитације, приказују доласке и ноћења само за особе које саме снесу накнаду за тај боравак.

There were 34,107 tourist arrivals in March 2026, which was 0.2% higher compared to the number of tourist arrivals realised in February 2026, and 86,222 nights, which was 11.6% lower compared to February 2026.

Number of tourist arrivals in March 2026 was 5.7% higher compared to the same month of the previous year, while number of tourist nights was 3.8% higher.

In March 2026, Republika Srpska had the capacity of 13,179 permanent beds.

Data in this Review were obtained through the Monthly report on tourists and nights (TU-11), provided by hotel and restaurant enterprises and other enterprises, business entities and organisations that provide services of guests' accommodation.

Guest books maintained by establishments that provide services of guests' accommodation are the main source of data for the report TU-11. These data cover number of tourist arrivals and nights, but not number of tourists.

A tourist is any person travelling to a place other than that of his/her usual place of residence and spending at least one night in a hotel and restaurant establishment or some other accommodation establishment, and whose main purpose of visit may be one of the following: holiday, business (congresses, fairs and expositions, missions of international organisations etc.), health, participation in sports events, etc.

Since January 2013, facilities for accommodation in spa resorts, where people stay for medical rehabilitation, only present arrivals and nights for persons who pay for the stay themselves.

11.1. Доласци и ноћења туриста и индекси *Tourist arrivals and nights and indices*

	Доласци туриста <i>Tourist arrivals</i>			Ноћења туриста <i>Tourist nights</i>		
	укупно <i>total</i>	домаћи <i>domestic</i>	страни <i>foreign</i>	укупно <i>total</i>	домаћи <i>domestic</i>	страни <i>foreign</i>
2021	295 038	175 763	119 275	748 275	478 830	269 445
2022	439 781	217 634	222 147	1 036 569	547 534	489 035
2023	481 041	200 976	280 065	1 112 306	480 729	631 577
2024	493 257	190 289	302 968	1 176 689	479 654	697 035
2025	514 740	206 133	308 607	1 207 068	517 384	689 684
2025						
мар / Mar	32 262	13 924	18 338	83 090	31 875	51 215
апр / Apr	40 319	16 799	23 520	92 754	39 745	53 009
мај / May	52 322	19 875	32 447	116 767	53 101	63 666
јун / Jun	52 201	21 504	30 697	116 161	58 064	58 097
јул / Jul	47 917	15 759	32 158	111 507	49 333	62 174
авг / Aug	57 168	19 935	37 233	127 608	55 392	72 216
сеп / Sep	49 282	20 010	29 272	106 463	51 679	54 784
окт / Oct	49 087	20 168	28 919	111 108	49 192	61 916
нов / Nov	35 591	17 838	17 753	85 925	41 313	44 612
дец / Dec	36 796	16 805	19 991	81 809	35 174	46 635
2026						
јан / Jan	30 253	11 061	19 192	94 092	27 637	66 455
феб / Feb	34 029	13 160	20 869	97 581	28 997	68 584
мар / Mar	34 107	14 650	19 457	86 222	32 856	53 366

11.1. Доласци и ноћења туриста и индекси

Tourist arrivals and nights and indices

(наставак/continued)

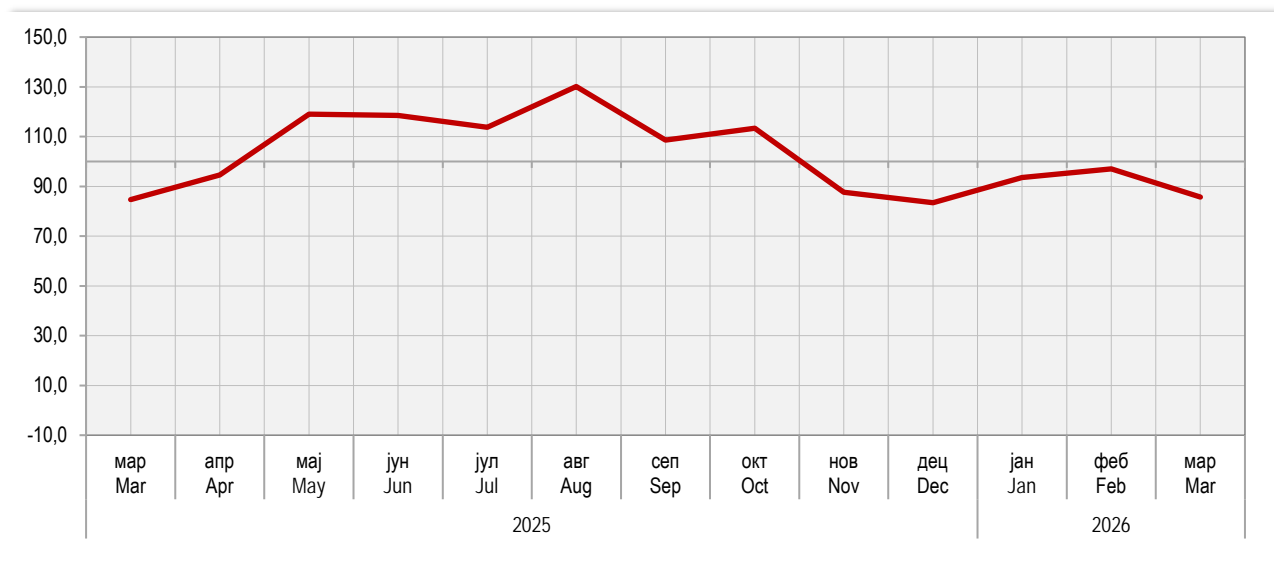
	Доласци туриста Tourist arrivals			Ноћења туриста Tourist nights		
	укупно total	домаћи domestic	страни foreign	укупно total	домаћи domestic	страни foreign
Индекси – исти период претходне године = 100 Indices – same period of the previous year = 100						
2021	155,1	141,8	179,9	140,8	142,7	137,6
2022	149,1	123,8	186,2	138,5	114,3	181,5
2023	109,4	92,3	126,1	107,3	87,8	129,1
2024	102,5	94,7	108,2	105,8	99,8	110,4
2025	104,4	108,3	101,9	102,6	107,9	98,9
2025						
мар / Mar	97,1	90,0	103,3	97,5	91,9	101,3
апр / Apr	102,3	108,4	98,3	95,5	100,7	91,9
мај / May	106,5	104,0	108,1	102,9	108,3	98,9
јун / Jun	110,8	121,4	104,4	113,4	122,7	105,4
јул / Jul	101,8	104,0	100,8	100,7	107,0	96,3
авг / Aug	107,5	111,9	105,2	99,4	105,4	95,3
сеп / Sep	99,9	117,3	90,6	98,6	114,1	87,3
окт / Oct	106,9	125,8	96,7	107,7	118,7	100,4
нов / Nov	102,2	112,7	93,4	104,5	116,9	95,2
дец / Dec	103,1	101,0	104,9	101,1	102,5	100,0
2026						
јан / Jan	107,4	105,8	108,2	111,1	105,8	113,5
феб / Feb	101,2	100,7	101,6	109,4	109,9	109,2
мар / Mar	105,7	105,2	106,1	103,8	103,1	104,2

Графикон 14. Индекси ноћења туриста, укупно

Graph 14. Tourist night indices, total

2025. година/year, Ø2024=100

2026. година/year, Ø2025=100



...

САОБРАЋАЈ И БЕЗЕ
TRANSPORT AND COMMUNICATIONS



Количина робе превезене у четвртој тримјесечној 2025. године у односу на исти период претходне године мања је за 1,7%. У истом периоду, пређени пут теретних возила већи је за 1,8%, а обим рада, исказан у тонским километрима, мањи је за 13,5%.

Број превезених путника у друмском саобраћају већи је за 33,8% у односу на исти период претходне године. Пређени километри аутобуса већи су за 6,5%, док је обим рада исказан у путничким километрима већи за 4,4%.

У градско-приградском саобраћају, у периоду октобар-децембар 2025. године, у односу на исти период претходне године, укупни пређени пут аутобуса мањи је за 4,4%, а број превезених путника мањи је за 25,7%.

У жељезничком саобраћају, у четвртој тримјесечној 2025. године, обим превезене робе већи је за 8,9% у односу на исти период претходне године, а обим рада, мјерен оствареним тонским километрима, већи је за 16,1%. Број превезених путника у жељезничком саобраћају мањи је за 38,1%, а број остварених путничких километара мањи је за 28,7% у односу на четврто тримјесечеје 2024. године.

Промет на аеродромима Републике Српске у четвртој тримјесечној 2025. године биљежи раст у односу на исти период претходне године. Број летова авиона већи је за 12,7%, док је број превезених путника у односу на исти период претходне године већи за 12,5%. Број летова авиона у власништву страних авио-компанија већи је за 27,7%, док је број путника страних авиона већи за 12,7% у односу на четврто тримјесечеје 2024. године.

У четвртој тримјесечној 2025. године, број писмоносних пошиљки у односу на исти период претходне године већи је за 2,3%, а број пакетских пошиљки мањи је за 6,2%. Број телеграма мањи је за 9,5%.

Подаци о превозу робе и путника прикупљају се Тримјесечним извјештајем о друмском превозу робе и путничком и градском саобраћају (СА/Т-11) од предузећа која се баве превозом робе и путника у унутрашњем и међународном превозу.

Није обухваћен превоз робе и путника који предузећа, својим превозним средствима, обављају за сопствене потребе.

Подаци о превезеним путницима и роби у жељезничком саобраћају добијени су на основу Тримјесечног извјештаја жељезничког саобраћаја (СЖ/Т-11) који доставља "Жељезнице Републике Српске", а.д.

Подаци о поштанском саобраћају добијени су на основу Тримјесечног извјештаја ПТТ промета (ПТТ/Т-11) које доставља "Предузеће за поштански саобраћај Републике Српске", а.д.

Подаци о промету на аеродромима Републике Српске добијени су на основу Тримјесечног извјештаја о промету на аеродромима (СВ/Т-21) које доставља "Аеродроми Републике Српске".

Amount of transported goods in the fourth quarter of 2025, compared to the same period of the previous year, decreased by 1.7%. During the same period, kilometres covered by freight road vehicles were 1.8% higher, while amount of work measured by tonne kilometres was 13.5% lower.

Within the road passenger transport activities, number of transported passengers was 33.8% higher compared to the same period of the previous year. Bus kilometres covered were 6.5% higher and amount of work measured by passenger kilometres was 4.4% higher.

In municipal transport, in the period October-December 2025, compared to the same period of the previous year, bus-kilometres covered were 4.4% lower, while number of passengers carried was 25.7% lower.

In railway transport, in the fourth quarter of 2025, amount of transported goods was 8.9% higher in comparison with the same period of the previous year, while amount of work, measured by tonne kilometres, increased by 16.5%. Number of transported passengers in railway transport was 38.1% lower, while realised passenger kilometres were 28.7% lower compared to the fourth quarter of 2024.

An increase was recorded in traffic at airports of Republika Srpska in the fourth quarter of 2025 in comparison with the same period of the previous year. Number of aircraft flights was 12.7% higher, while number of passengers transported by aircrafts also recorded an increase in comparison with the same period of the previous year, being 12.5% higher. The number of flights by foreign-owned airlines was 27.7% higher, while the number of passengers on foreign aircrafts was 12.7% higher compared to the fourth quarter of 2024.

Compared to the same period of the previous year, volume of postal activities in the fourth quarter of 2025 increased by 2.3% for letter-post items, while it decreased by 6.2% for parcel mail. Number of telegrams decreased by 9.5%.

The goods and passenger transport data were obtained through the Quarterly report on goods transport and road and municipal passenger transport (SA/T-11), submitted by enterprises performing transport of goods and passengers in domestic and international transport.

Transport of goods and passengers performed by enterprises for their own needs using their own vehicles is not included.

Data on transported passengers and goods in railway transport were obtained through the Quarterly report on railway transport (SŽ/T-11) submitted by the enterprise "Željeznice Republike Srpske", JSC.

Data on postal activities were obtained through the Quarterly report on postal traffic (PTT/T-11), submitted by the enterprise "Preduzeće za poštanski saobraćaj Republike Srpske", JSC.

Data on traffic at airports of Republika Srpska were obtained through the Quarterly report on traffic at airports (SV/T-21), submitted by the enterprise "Aerodromi Republike Srpske".

САОБРАЋАЈ И ВЕЗЕ TRANSPORT AND COMMUNICATIONS

12.1. Превезени путници и путнички километри по гранама* Transported passengers and passenger kilometres by branch*

	Превезени путници Transported passengers				Путнички километри Passenger kilometres			
	жељезничким превозом, хиљ. railway transport, thous.	друмским превозом, хиљ. road transport, thous.	градским превозом, хиљ. municipal transport, thous.	ваздушним превозом air transport	жељезничким превозом, хиљ. railway transport, thous.	друмским превозом, мил. road transport, mill.	градским превозом municipal transport	
2021	60	2 533	12 412	139 898	3 186	236	-	
2022	82	2 768	12 755	343 008	4 188	330	-	
2023	89	2 709	12 900	460 730	4 394	261	-	
2024	79	3 275	12 755	399 081	3 883	266	-	
2025	62	3 723	10 620	484 062	3 207	276	-	
2024								
I	20	726	3 220	60 268	998	60	-	
II	20	820	3 268	114 275	1 012	68	-	
III	18	989	2 779	122 453	900	71	-	
IV	21	740	3 488	102 085	973	67	-	
2025								
I	16	794	2 949	88 653	793	61	-	
II	18	968	2 771	137 515	932	73	-	
III	15	971	2 308	142 894	788	72	-	
IV	13	990	2 592	115 000	694	70	-	
			Индекси – исти период претходне године = 100 Indices – same period of the previous year = 100					
2021	103,4	111,3	110,7	318,2	78,1	133,5	-	
2022	136,7	109,2	102,7	245,2	131,5	139,8	-	
2023	108,5	97,9	101,1	134,3	104,9	79,1	-	
2024	88,8	120,9	98,9	86,6	88,4	101,9	-	
2025	78,5	113,7	83,3	121,3	82,6	103,8	-	
2024								
I	100,0	129,0	97,9	64,5	104,0	107,1	-	
II	87,0	121,8	99,7	83,6	84,9	107,9	-	
III	81,8	135,3	100,7	82,6	78,1	93,4	-	
IV	87,5	99,7	97,6	123,7	89,3	101,5	-	
2025								
I	80,0	109,4	91,6	147,1	79,5	101,7	-	
II	90,0	118,0	84,8	120,3	92,1	107,4	-	
III	83,3	98,2	83,1	116,7	87,6	101,4	-	
IV	61,9	133,8	74,3	112,5	71,3	104,5	-	

12.2. Превезена роба и тонски километри по гранама*
Transported goods and tonne kilometres by branch*

	Превезена роба, хиљ. т Transported goods, thous. t			Тонски километри, мил. Tonne kilometres, mill.		
	жељезничким превозом railway transport	друмским превозом road transport	ваздушним превозом air transport	жељезничким превозом railway transport	друмским превозом road transport	ваздушним превозом air transport
2021	4 385	3 449	-	380	1 472	-
2022	4 791	3 847	-	416	1 427	-
2023	4 474	3 035	-	373	1 306	-
2024	3 718	2 366	-	290	1 095	-
2025	3 146	2 251	-	267	942	-
2024						
I	954	543	-	75	271	-
II	1 007	625	-	79	293	-
III	972	612	-	74	265	-
IV	785	586	-	62	266	-
2025						
I	809	523	-	67	231	-
II	721	578	-	54	242	-
III	761	574	-	74	239	-
IV	855	576	-	72	230	-
			Индекси – исти период претходне године = 100 Indices – same period of the previous year = 100			
2021	115,4	115,7	-	104,7	109,4	-
2022	109,3	111,5	-	109,5	96,9	-
2023	93,4	78,9	-	89,7	91,5	-
2024	83,1	78,0	-	77,7	83,8	-
2025	84,6	95,1	-	92,1	86,0	-
2024						
I	82,9	66,1	-	76,2	80,0	-
II	87,1	74,3	-	77,5	78,7	-
III	82,5	84,6	-	75,5	87,5	-
IV	79,4	90,0	-	84,9	91,2	-
2025						
I	84,8	96,3	-	89,3	85,2	-
II	71,6	92,5	-	68,4	82,6	-
III	78,3	93,8	-	100,0	90,2	-
IV	108,9	98,3	-	116,1	86,5	-

12.3. Поштанске услуге
Postal activities

	Поштанске услуге Postal activities			Индекси – исти период претходне године = 100 Indices – same period of the previous year = 100		
	писмоносне пошиљке, хиљ. letter mail, thous.	пакетске пошиљке parcel mail	телеграми telegrams	писмоносне пошиљке letter mail	пакетске пошиљке parcel mail	телеграми telegrams
2021	25 679	40 474	14 008	103,0	96,7	91,3
2022	26 236	35 723	9 430	102,2	88,3	67,3
2023	25 626	36 147	6 110	97,7	101,2	64,8
2024	25 702	36 277	5 730	100,3	100,4	93,8
2025	25 888	37 195	4 658	100,7	102,5	81,3
2024						
I	6 405	8 942	1 616	99,4	105,7	90,9
II	6 474	7 949	1 334	99,4	91,9	95,4
III	6 279	8 583	1 446	102,1	90,2	99,2
IV	6 544	10 803	1 334	100,4	113,4	90,0
2025						
I	6 315	9 138	1 305	98,6	102,2	80,8
II	6 617	8 807	1 138	102,2	110,8	85,3
III	6 264	9 112	1 008	99,8	106,2	76,6
IV	6 692	10 138	1 207	102,3	93,8	90,5

ПРИПРЕМА МАТЕРИЈАЛА:
PREPARATION OF THE MATERIAL:

1. СТАНОВНИШТВО
POPULATION

Деан Арежина / *Dean Arežina*
dean.arezina@rzs.rs.ba

Драгана Мандић / *Dragana Mandić*
dragana.mandic@rzs.rs.ba

2. ПЛАТЕ
WAGES

Биљана Глушац / *Biljana Glušac*
biljana.glusac@rzs.rs.ba

3. ТРОМЈЕСЕЧНИ БРУТО ДОМАЋИ ПРОИЗВОД
QUARTERLY GROSS DOMESTIC PRODUCT

Драгана Куновац / *Dragana Kunovac*
dragana.kunovac@rzs.rs.ba

4. ЦИЈЕНЕ
PRICES

Славица Кукрић / *Slavica Kukrić*
slavica.kukric@rzs.rs.ba

Јасминка Милић / *Jasminka Milić*
jasminka.milic@rzs.rs.ba

5. ПОЉОПРИВРЕДА И ШУМАРСТВО
AGRICULTURE AND FORESTRY

Данијела Савановић Вебер / *Danijela Savanović Veber*
danijela.savanovic@rzs.rs.ba

Наташа Марковић / *Nataša Marković*
natasa.markovict@rzs.rs.ba

Теодора Булатовић / *Teodora Bulatović*
teodora.bulatovic@rzs.rs.ba

6. ИНДУСТРИЈА
INDUSTRY

Андреа Ерак-Латиновић / *Andrea Erak-Latinović*
andrea.erak@rzs.rs.ba

Јелена Комљеновић / *Jelena Komljenović*
jelena.komljenovic@rzs.rs.ba

7. ГРАЂЕВИНАРСТВО
CONSTRUCTION

Дијана Гашић / *Dijana Gašić*
dijana.gasic@rzs.rs.ba

8. СПОЉНА ТРГОВИНА
EXTERNAL TRADE

мр Сања Стојчевић Увалић / *Sanja Stojčević Uvalić, MSc*
sanja.stojcevic@rzs.rs.ba

Божана Самарџија / *Božana Samardžija*
bozana.samardzija@rzs.rs.ba

9. ДИСТРИБУТИВНА ТРГОВИНА
DISTRIBUTIVE TRADE

Санела Боројевић / *Sanela Borojević*
sanela.vasiljevic@rzs.rs.ba

10. УГОСТИТЕЉСТВО
HOTELS AND RESTAURANTS

Мирослав Илић / *Miroslav Ilić*
miroslav.ilic@rzs.rs.ba

11. ТУРИЗАМ
TOURISM

Мирослав Илић / *Miroslav Ilić*
miroslav.ilic@rzs.rs.ba

12. САОБРАЋАЈ И ВЕЗЕ
TRANSPORT AND COMMUNICATIONS

Тања Бошњак / *Tanja Bošnjak*
tanja.bosnjak@rzs.rs.ba

