



МЈЕСЕЧНИ СТАТИСТИЧКИ ПРЕГЛЕД MONTHLY STATISTICAL REVIEW



ИЗДАЈЕ: Републички завод за статистику Републике Српске, Бања Лука, Вељка Млађеновића 12д
PUBLISHED BY: Republika Srpska Institute of Statistics, Banja Luka, Veljka Mladenovića 12d

ГЛАВНИ И ОДГОВОРНИ УРЕДНИК: проф. др Јасмин Комић, в. д. директора Републичког завода за статистику
EDITOR IN CHIEF: Prof. Dr Jasmin Komić, Acting Director of the Republika Srpska Institute of Statistics

РЕДАКЦИОНИ ОДБОР: проф. др Јасмин Комић, Радосав Савановић, Славко Шобот, Јелена Ђокић, Владан Сибиновић, Биљана Ђукић
EDITORIAL BOARD: Prof. Dr Jasmin Komić, Radosav Savanović, Slavko Šobot, Jelena Đokić, Vladan Sibinović, Biljana Đukić

НАЧЕЛНИК ОДЈЕЉЕЊА ЗА ПУБЛИКАЦИЈЕ, ОДНОСЕ СА ЈАВНОШЋУ И ПОВЈЕРЉИВОСТ СТАТИСТИЧКИХ ПОДАТАКА: Владан Сибиновић
HEAD OF DIVISION FOR PUBLICATIONS, PUBLIC RELATIONS AND STATISTICAL DATA CONFIDENTIALITY: Vladan Sibinović

ГРАФИЧКА ПРИПРЕМА, ИЗРАДА ГРАФИКОНА И КОРИЦЕ: Владан Сибиновић, Александра Зец, Огњен Игњић
GRAPHIC, GRAPHIC DESIGN AND COVER DESIGN: Vladan Sibinović, Aleksandra Zec, Ognjen Ignjić

ПРЕВОД: Јелена Кандић
TRANSLATION: Jelena Kandić

ШТАМПА: „Off-set“, Тузла
PRINTED BY: „Off-set“, Tuzla

ЗА ШТАМПАРИЈУ: Мирела Аљић
FOR THE PRINTING COMPANY: Mirela Aljić

САДРЖАЈ CONTENTS

УВОД INTRODUCTION	5
ПОДРУЧЈА ДЈЕЛАТНОСТИ ПРЕМА КД БиХ 2010 SECTIONS OF ECONOMIC ACTIVITY ACCORDING TO KD BiH 2010	5
ЗНАКОВИ И СИМБОЛИ SIGNS AND SYMBOLS	6
ЈЕДИНИЦЕ МЈЕРЕ И СКРАЋЕНИЦЕ UNITS OF MEASURE AND ABBREVIATIONS	6
ОСНОВНИ ПОДАЦИ О РЕПУБЛИЦИ СРПСКОЈ MAIN DATA ON REPUBLIKA SRPSKA	7
СТАНОВНИШТВО POPULATION	8
ПРИРОДНО КРЕТАЊЕ NATURAL MOVEMENTS	9
1. Природно кретање становништва <i>Natural changes of population</i>	9
УНУТРАШЊЕ МИГРАЦИЈЕ INTERNAL MIGRATION	10
1.2. Досељено и одсељено становништво <i>Immigrated and emigrated population</i>	10
ПЛАТЕ WAGES	11
ПЛАТЕ WAGES	12
2.1. Просјечне исплаћене бруто плате по подручјима КД <i>Average gross wages paid by section of activity classification</i>	13
2.2. Просјечне исплаћене нето плате по подручјима КД <i>Average net wages paid by section of activity classification</i>	14
2.3. Номинални и реални индекси нето плата <i>Nominal and real indices of net wages</i>	15
ТРОМЈЕСЕЧНИ БРУТО ДОМАЋИ ПРОИЗВОД QUARTERLY GROSS DOMESTIC PRODUCT	16
3.1. Тромјесечни бруто домаћи производ, текуће цијене <i>Quarterly gross domestic product, current prices</i>	18
3.2. Тромјесечни бруто домаћи производ, стопе реалног раста, промјене у односу на исто тромјесечје претходне године <i>Quarterly gross domestic product, real growth rates, changes compared to the same quarter of the previous year</i>	18
ЦИЈЕНЕ PRICES	20
ПОТРОШАЧКЕ ЦИЈЕНЕ CONSUMER PRICES	21
4.1. Индекси потрошачких цијена <i>Consumer prices indices</i>	22
4.2. Индекси потрошачких цијена по главним одјелјцима потрошње <i>Consumer price indices by main divisions of consumption</i>	23
ЦИЈЕНЕ ПРОИЗВОЂАЧА ИНДУСТРИЈСКИХ ПРОИЗВОДА PRODUCER PRICES OF INDUSTRIAL PRODUCTS	24
4.3. Индекси цијена произвођача индустријских производа <i>Producer price indices of industrial products</i>	25
4.4. Индекси цијена произвођача индустријских производа по намени потрошње и подручјима и областима КД <i>Producer price indices of industrial products by purpose of consumption and by section and division of activity classification</i>	26
ПОЉОПРИВРЕДА И ШУМАРСТВО AGRICULTURE AND FORESTRY	28
ПОЉОПРИВРЕДА AGRICULTURE	29
5.1. Кравље млијеко и млијечни производи <i>Cow's milk and dairy products</i>	29
5.2. Клање стоке и живине у кланицама <i>Slaughter of livestock and poultry in slaughterhouses</i>	31
5.3. Продаја пољопривредних производа на зеленим пијацама <i>Sale of agricultural products in green markets</i>	33
5.4. Откупљени и продати производи пољопривреде, шумарства и рибарства <i>Purchased and sold products of agriculture, forestry and fishing</i>	34
5.5. Индекси цијена у пољопривреди <i>Agricultural price indices</i>	35
ШУМАРСТВО FORESTRY	36
5.6. Производња шумских сортимената <i>Production of forest assortments</i>	36

5.7. Продаја шумских сортимената <i>Sale of forest assortments</i>	37
ИНДУСТРИЈА INDUSTRY	38
ИНДЕКСИ ИНДУСТРИЈСКЕ ПРОИЗВОДЊЕ INDICES OF INDUSTRIAL PRODUCTION	39
6.1. Изворни индекси индустријске производње према ГИГ <i>Original indices of industrial production by MIGs</i>	39
6.2. Изворни индекси индустријске производње по подручјима и областима КД <i>Original indices of industrial production by sections and divisions of activity classification</i>	40
6.3. Изворни индекси индустријске производње према ГИГ <i>Original indices of industrial production by MIGs</i>	42
6.4. Изворни индекси индустријске производње по подручјима и областима КД <i>Original indices of industrial production by sections and divisions of activity classification</i>	42
6.5. Десезонирани и календарски прилагођени индекси индустријске производње и тренд <i>Seasonally and working-day adjusted indices of industrial production and trend</i>	44
ЗАПОСЛЕНИ У ИНДУСТРИЈИ EMPLOYEES IN INDUSTRY	45
6.6. Индекси запослених у индустрији по подручјима КД <i>Indices of employees in industry by sections of activity classification</i>	45
ГРАЂЕВИНАРСТВО CONSTRUCTION	46
7.1. Изворни индекси производње у грађевинарству <i>Original indices of production in construction</i>	48
7.2. Тромјесечни индекси производње у грађевинарству <i>Quarterly indices of production in construction</i>	48
СПОЉНА ТРГОВИНА EXTERNAL TRADE	49
8.1. Биланс робне размијене са иностранством <i>External trade balance</i>	50
8.2. Вриједност извоза и индекси према подручјима КД <i>Value of export and indices by section of activity classification</i>	51
8.3. Вриједност увоза и индекси према подручјима КД <i>Value of import and indices by section of activity classification</i>	53
8.4. Извоз по земљама најважнијим партнерима <i>Export by main partner country</i>	54
8.5. Увоз по земљама најважнијим партнерима <i>Import by main partner country</i>	55
ДИСТРИБУТИВНА ТРГОВИНА DISTRIBUTIVE TRADE	56
9.1. Индекси промета трговине на мало, у текућим цијенама <i>Indices of turnover in retail trade, current prices</i>	57
УГОСТИТЕЉСТВО HOTELS AND RESTAURANTS	59
10.1. Индекси промета по областима <i>Turnover indices by division</i>	60
ТУРИЗАМ TOURISM	61
11.1. Доласци и ноћења туриста и индекси <i>Tourist arrivals and nights and indices</i>	62
САОБРАЋАЈ И ВЕЗЕ TRANSPORT AND COMMUNICATIONS	64
12.1. Превезени путници и путнички километри по гранама <i>Transported passengers and passenger kilometres by branch</i>	66
12.2. Превезена роба и тонски километри по гранама <i>Transported goods and tonne kilometres by branch</i>	67
12.3. Поштанске услуге <i>Postal activities</i>	67

УВОД

Мјесечни статистички преглед свеобухватна је општа публикација која на једном мјесту даје серију најважнијих показатеља развоја Републике Српске, који су од посебне важности за статистички систем и за које су корисници највише заинтересовани.

У Мјесечном статистичком прегледу приказани су подаци систематизовани у 12 статистичких области. Наведене области углавном су стандардни садржаји као и у сличним публикацијама земаља у региону, а подаци су представљени на мјесечном, тромјесечном и годишњем нивоу.

Подаци приказани у прегледу званични су статистички подаци који се прикупљају и обрађују у складу са Статистичким програмом Републике Српске. Поред података које прикупља и обрађује Републички завод за статистику Републике Српске, у Прегледу се два пута годишње, у јануару и августу, објављују подаци Завода за запошљавање.

Мјесечни подаци статистика спољне трговине су претходни подаци и евентуалне извршене исправке означавају се у Прегледу у којем је извршена исправка.

У табелама изложени су основни подаци из текућег периода са упоредним прегледом података из претходног периода с циљем да се задовоље основне потребе широког круга корисника.

Годишње серије обухватају пет посљедњих узастопних година, тромјесечне осам посљедњих узастопних тромјесеца, а мјесечне серије обухватају период од тринаест посљедњих мјесеци.

Помоћу методе индекса у табеларном и графичком приказу, приказане су релативне промјене вриједности обиљежја у различитим временским тренуцима као оригиналне серије. Само у неким поглављима, помоћу методе декомпозиције временских серија приказане су цикличне и сезонске компоненте.

Подаци који се дају по одређеним нивоима класификације дјелатности, исказани су према КД БиХ 2010, која садржајно и структурно у потпуности одговара ЕУ Статистичкој класификацији дјелатности NACE Rev.2.

ПОДРУЧЈА ДЈЕЛАТНОСТИ ПРЕМА КД БиХ 2010¹⁾

Пољопривреда, шумарство и риболов
Вађење руда и камена
Прерађивачка индустрија
Производња и снабдијевање електричном енергијом, гасом и паром и климатизација
Снабдијевање водом; канализација, управљање отпадом и дјелатности санације (ремедијације) животне средине
Грађевинарство
Трговина на велико и на мало, поправка моторних возила и мотоцикала
Саобраћај и складиштење
Дјелатности пружања смјештаја, припреме и послуживања хране, хотелијерство и угоститељство
Информације и комуникације
Финансијске дјелатности и дјелатности осигурања
Пословање некретнинама
Стручне, научне и техничке дјелатности
Административне и помоћне услужне дјелатности
Јавна управа и одбрана; обавезно социјално осигурање
Образовање
Дјелатности здравствене заштите и социјалног рада
Умјетност, забава и рекреација
Остале услужне дјелатности
Дјелатности екстериторијалних организација и органа

INTRODUCTION

Monthly Statistical Review is a comprehensive general publication which, in one place, provides a series of the most significant indicators of the development of Republika Srpska, which are of utmost importance for the statistical system and which users find the most interesting.

Monthly Statistical Review presents data systematised into 12 statistical fields. These fields are mostly standard contents, which are also presented in similar publications of the neighbouring countries. Data are presented as monthly, quarterly and annual data.

The data presented in this Review are official statistical data which are collected and processed in accordance with the Statistical Programme of Republika Srpska. In addition to the data collected and processed by the Republika Srpska Institute of Statistics, data obtained from the Employment Office are also published in the Review twice a year, in January and August.

Monthly data of external trade statistics are preliminary data and any corrections made are indicated in the Review in which these corrections were made.

Tables present main data for the current period with a comparative review of data from the previous period, in order to meet basic needs of a wide range of users.

Annual series cover the last five consecutive years, quarterly series cover eight consecutive quarters, while monthly series cover a thirteen-month period from the current and previous year.

Using the index method, tables and graphs show relative changes in the values of characteristics at various time points, as original series. Cyclic and seasonal components are presented in some of the chapters, using the method of time series decomposition.

Data presented by specific level of the activity classification are given in accordance with the KD BiH 2010 which is in its content and structure fully harmonised with the Statistical Classification of Economic Activities NACE Rev.2.

SECTIONS OF ECONOMIC ACTIVITY ACCORDING TO KD BiH 2010¹⁾

A Agriculture, forestry and fishing
B Mining and quarrying
C Manufacturing
D Electricity, gas, steam and air conditioning production and supply
E Water supply; sewerage, waste management and remediation activities
F Construction
G Wholesale and retail trade; repair of motor vehicles and motorcycles
H Transport and storage
I Accommodation and food service activities
J Information and communication
K Financial and insurance activities
L Real estate activities
M Professional, scientific and technical activities
N Administrative and support service activities
O Public administration and defence; compulsory social security
P Education
Q Human health and social work activities
R Arts, entertainment and recreation
S Other service activities
U Activities of extraterritorial organisations and bodies

¹⁾ Класификација дјелатности КД БиХ 2010, заснована на Статистичкој класификацији дјелатности у ЕУ, NACE Rev.2
Classification of economic activities KD BH 2010, based on the Statistical classifications of economic activities EU, NACE Rev.2

ЗНАКОВИ И СИМБОЛИ

- нема појаве
- *** повјерљив податак
- 0 податак је мањи од 0,5 од дате јединице мјере
- () непотпун, недовољно провјерен или процијењен податак
- * исправљен податак
- ∅ просјек
- ¹⁾ знак за напомену

ЈЕДИНИЦЕ МЈЕРЕ И СКРАЋЕНИЦЕ

ГИГ	Главне индустријске групе дефинисане на основу економске намјене производа
КД	Класификација дјелатности КД БиХ 2010
КМ	конвертибилна марка
хиљ.	хиљаду
мил.	милион
t	тона
km ²	квадратни километар
m ²	квадратни метар
m ³	кубни метар
I	прво тромјесечје
II	друго тромјесечје
III	треће тромјесечје
IV	четврто тромјесечје
јан.	јануар
феб.	фебруар
мар.	март
апр.	април
мај.	мај
јун.	јун
јул.	јул
авг.	август
сеп.	септембар
окт.	октобар
нов.	новембар
дец.	децембар
д.н.	другдје неспоменуто

SIGNS AND SYMBOLS

- no occurrence
- *** confidential data
- 0 data is lower than 0.5 of the given unit of measure
- () incomplete, not enough adjusted or estimated data
- * corrected data
- ∅ average
- ¹⁾ footnote

UNITS OF MEASURE AND ABBREVIATIONS

MIGs	Main industrial groups defined in accordance with economic purpose of products
KM	convertible mark
thous.	thousand
mill.	million
t	tonnes
km ²	square kilometre
m ²	square metre
m ³	cubic metre
I	first quarter
II	second quarter
III	third quarter
IV	fourth quarter
Jan	January
Feb	February
Mar	March
Apr	April
May	May
Jun	June
Jul	July
Aug	August
Sep	September
Oct	October
Nov	November
Dec	December
n.e.c.	not elsewhere classified

ОСНОВНИ ПОДАЦИ О РЕПУБЛИЦИ СРПСКОЈ

MAIN DATA ON REPUBLIKA SRPSKA

ГЕОГРАФСКИ ПОДАЦИ GEOGRAPHICAL DATA

ПОВРШИНА (према Дејтонском споразуму) **24 641 km²** ¹⁾
 AREA (according to the Dayton peace agreement)

СТАНОВНИШТВО (процјена) ²⁾ POPULATION (estimate) ²⁾

2013	1 171 179
2014	1 167 082
2015	1 162 164
2016	1 157 516
2017	1 153 017

БРОЈ СТАНОВНИКА НА 1 km² **47,0**
 POPULATION PER 1 km²

БРУТО ДОМАЋИ ПРОИЗВОД (ESA 2010), хиљ. КМ GROSS DOMESTIC PRODUCT – ESA 2010, thous. KM

2013	8 792 917
2014	8 887 307
2015	9 205 038
2016	9 630 569
2017	10 077 017

¹⁾ Привремени податак о површини Републике Српске који не укључује дио Брчко дистрикта.
 Извор: Републичка управа за геодетске и имовинско-правне послове

*Temporary data on the surface area of Republika Srpska which do not include the portion of Brčko District.
 Source: Republic Administration for Geodetic and Property-Legal Affairs*

²⁾ Подаци о укупном броју становника за 2016. годину процијењени су на основу резултата Пописа становништва спроведеног у октобру 2013. године, као и годишњих резултата обраде статистике природног и миграторног кретања становништва. За период од 2013. до 2015. године извршено је ревидирање процјене броја становника. Ревидирани подаци израђени су на основу резултата Пописа становништва спроведеног у октобру 2013. године, као и годишњих резултата обраде статистике природног и миграторног кретања становништва у периоду од 2013. до 2015. године.

Data on the total population for 2016 were estimated based on the results of the Census of Population, which was conducted in October 2013, and based on annual results of the processing of statistics on natural and migratory population movements.

For the period 2013-2015, population estimates were revised.

The revised data were produced based on the results of the Census of Population, which was conducted in October 2013, and based on annual results of the processing of statistics on natural and migratory population movements in the period 2013-2015.



СТАНОВНИШТВО *POPULATION*



ПРИРОДНО КРЕТАЊЕ

У Републици Српској, у четвртном тромјесечју 2018. године, регистровано је 3 613 умрлих и 2 416 рођених. Број рођених и број умрлих лица у четвртном тромјесечју 2018. године већи је у односу на исти период 2017. године. Број регистрованих склопљених бракова мањи је у четвртном тромјесечју 2018. године у односу на исти период 2017. године, док је број регистрованих разведених бракова већи у четвртном тромјесечју 2018. године, у односу на исти период 2017. године.

Подаци о рођеним, умрлим лицима и о закљученим браковима прикупљају се од матичних служби, а подаци о разведеним браковима прикупљају се од судова надлежних за разводе бракова.

Статистика рођења обухвата живорођене и мртворођене. Статистика умрлих лица обухвата сваки случај смрти. Статистика закључених бракова обухвата бракове који су закључени на законом предвиђени начин, тј. оне које су уписани у матичну књигу вјенчаних. Статистика разведених бракова обухвата бракове који су разведени пресудом надлежног суда.

Исказани тромјесечни подаци о броју живорођених, умрлих, склопљених и разведених бракова, представљају укупан број регистрованих случајева у матичним службама и судовима Републике Српске, а годишњи подаци исказују се по мјесту уобичајеног становања.

NATURAL MOVEMENTS

In the fourth quarter of 2018, the number of registered death cases in Republika Srpska was 3,613, while there were 2,416 births. Compared to the same period of 2017, in the fourth quarter of 2018 the number of registered births and deaths increased. In the fourth quarter of 2018, the number of registered marriages decreased in comparison with the same period of 2017, while the number of registered divorces increased.

Data on births, deaths and marriages are obtained from the registry offices, while the competent courts provide data on divorces.

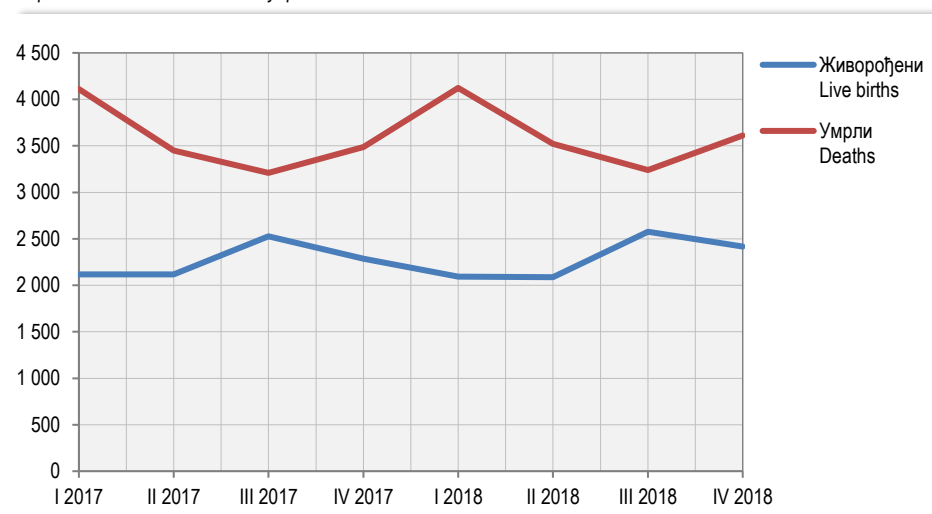
Birth statistics covers live births and stillbirths. Death statistics covers each death case. Marriage statistics covers marriages concluded in a legal manner, i.e. marriages entered into the marriages register. Divorce statistics covers all marriages divorced by final court order from a competent court.

Presented quarterly data on the number of live births, still births, marriages and divorces represent the total number of registered cases in the registry offices and courts of Republika Srpska. Annual data are shown by place of usual residence.

1.1. Природно кретање становништва
Natural changes of population

	Рођени Births			Умрли Deaths			Бракови Marriages	
	укупно total	мушко male	женско female	укупно total	мушко male	женско female	склопљени married	разведени divorced
2017								
I	2 118	1 073	1 045	4 111	2 018	2 093	839	160
II	2 116	1 116	1 000	3 448	1 753	1 695	1 653	268
III	2 528	1 331	1 197	3 209	1 650	1 559	2 294	240
IV	2 286	1 169	1 118	3 486	1 767	1 717	1 449	258
2018								
I	2 093	1 079	1 014	4 123	2 062	2 061	902	177
II	2 087	1 096	991	3 522	1 767	1 755	1 658	232
III	2 576	1 305	1 271	3 241	1 667	1 574	2 253	217
IV	2 416	1 269	1 147	3 613	1 848	1 765	1 385	299

Графикон 1. Живорођени и умрли по тромјесечјима
Graph 1. Live births and deaths by quarters



СТАНОВНИШТВО POPULATION

УНУТРАШЊЕ МИГРАЦИЈЕ

У четвртном тромјесечју 2018. године, у Републици Српској забиљежено је више одсељеног него досељеног становништва.

Административни извор података за статистичку активност унутрашње миграције становништва Републике Српске је Агенција за идентификациона документа, евиденцију и размјену података Босне и Херцеговине.

Законска обавеза пријаве и одјаве пребивалишта заснива се на Закону о пребивалишту и боравишту држављана БиХ ("Службени гласник БиХ", број 32/01). Републички завод за статистику мјесечно преузима разврстане податке о пријавама и одјавама пребивалишта за ниво Републике Српске на магнетној траци од Министарства унутрашњих послова Републике Српске.

Претходни подаци објављени у овом Прегледу обухватају кретања становништва на територији Републике Српске на основу веза одјаве/пријаве пребивалишта држављана Републике Српске, ФБиХ/БиХ.

INTERNAL MIGRATION

In the fourth quarter of 2018, there have been more persons who emigrated from Republika Srpska than those who immigrated to it.

The administrative source of data for the survey on internal migrations of population of Republika Srpska is the Agency for Identification Documents, Registers and Data Exchange of Bosnia and Herzegovina.

The legal obligation of the registration/cancellation of the place of residence is stipulated in the Law on Permanent and Temporary Residence of Citizens of BH ("Official Gazette of BH", No. 32/01). The Republika Srpska Institute of Statistics takes over monthly breakdowns of the registrations/cancellations of the place of residence at the Republika Srpska level from the Republika Srpska Ministry of Internal Affairs, on a magnetic tape.

Preliminary data published in this Review cover population movements on the territory of Republika Srpska, based on the relations between registrations/cancellations of the place of residence of citizens of Republika Srpska, the FBH and BH.

1.2. Досељено и одсељено становништво

Immigrated and emigrated population

	Досељено <i>Immigration</i>			Одсељено <i>Emigration</i>			Салдо <i>Net migration</i>		
	укупно <i>total</i>	мушко <i>male</i>	женско <i>female</i>	укупно <i>total</i>	мушко <i>male</i>	женско <i>female</i>	укупно <i>total</i>	мушко <i>male</i>	женско <i>female</i>
2017									
I	1 966	897	1 069	2 082	958	1 124	-116	-61	-55
II	2 122	957	1 165	2 056	916	1 140	66	41	25
III	3 060	1 118	1 942	2 532	1 079	1 453	528	39	489
IV	2 051	872	1 179	1 986	828	1 158	65	44	21
2018									
I	946	458	488	1 106	548	558	-160	-90	-70
II	2 091	904	1 187	2 057	912	1 145	34	-8	42
III	3 328	1 480	1 848	2 982	1 320	1 662	346	160	186
IV	2 059	852	1 207	2 037	858	1 179	22	-6	28

ΠΛΑΤΕ WAGES



Просјечна плата након опорезивања (нето плата) исплаћена у фебруару 2019. године износила је 896 КМ и већа је номинално за 1,0%, а реално за 0,5% у односу на претходни мјесец. У односу на исти мјесец прошле године, просјечна плата након опорезивања (нето плата) номинално је већа за 6,5%, а реално за 5,7%. Просјечна бруто плата исплаћена у фебруару 2019. године износила је 1 391 КМ.

Највиша просјечна плата након опорезивања (нето плата) у фебруару 2019. године, посматрано по подручјима дјелатности, исплаћена је у подручју *Финансијске дјелатности и дјелатности осигурања* и износила је 1 378 КМ, а најнижа у подручју *Грађевинарство* 617 КМ.

У фебруару 2019. године, у односу на јануар 2019, највећи номинални раст плате након опорезивања (нето плате) забиљежен је у подручјима *Административне и помоћне услужне дјелатности* 8,7%, *Умјетност, забава и рекреација* 6,9% и *Трговина на велико и на мало, поправка моторних возила и мотоцикала* 5,4%.

Смањење плате након опорезивања (нето плате), у номиналном износу, забиљежено је у подручјима *Пословање некретностима* 5,8%, *Пољопривреда, шумарство и риболов* 3,7% и *Грађевинарство* 2,4%.

Подаци о просјечним платама су добијени на основу Мјесечног извјештаја о запосленима и платама запослених, РАД-1, које достављају пословни субјекти и њихове јединице у саставу, без обзира на облик организовања и облик власништва. Као основ за добијање података служи постојећа финансијско-књиговодствена документација, као и кадровска односно персонална евиденција.

Мјесечна статистичка активност о запосленима и платама запослених (РАД-1), на бази које се прикупљају подаци о исплаћеним платама, спроводи се на узорку којим је обухваћено око 70% укупног броја запослених у пословним субјектима. Критеријуми који су коришћени за избор јединица у узорак су: општина, подручје Класификације дјелатности и величина пословног субјекта дефинисана на основу броја запослених. Због непотпуног оквира, који је заснован на административном извору, мјесечним узорком нису обухваћени предузетници.

Просјечне бруто плате и плате након опорезивања рачунају се тако што се укупно исплаћена маса плата у мјесecu дијели са бројем запослених на које се односе извршене исплате. Номинални индекс просјечних плата након опорезивања је однос између номиналних износа просјечних плата након опорезивања у одређеним периодима посматрања. Реални индекс је однос између номиналног индекса просјечних плата након опорезивања и индекса потрошачких цијена у одговарајућем периоду.

Бруто плате и плате након опорезивања обухватају исплате за рад у пуног, краћем од пуног и дужем од пуног радног времена (прековремени рад) и накнаде плата за неизвршене а плаћене часове рада (годишњи одмор, државне празнике и нерадне дане утврђене законом, плаћено одсуство, одсуство за стручно усавшавање, застоје у раду без кривице запослених и боловање које иде на терет послодавца).

Бруто плате и плате након опорезивања не обухватају остала лична примања као што су топли оброк, превоз, регрес, солидарна помоћ, једнократна новчана помоћ и сл. Не укључују се ни примања по уговору о повременим и привременим пословима, накнаде за ауторска дјела, отпремнине и јубиларне награде, те остале бенефиције запослених, као ни накнаде за боловање које не иде на терет послодавца.

Average after-tax wage (net wage) paid in February 2019 was 896 KM and nominally it was 1.0% higher and really 0.5% higher when compared with the previous month. Compared to the same month of the previous year, average after-tax wage (net wage) was nominally 6.5% higher and really 5.7% higher. Average gross wage paid in February 2019 was 1,391 KM.

The highest average after-tax wage (net wage) in February 2019, by section of economic activities, was paid in the section Financial and insurance activities, and it amounted to 1,378 KM, while the lowest one was paid in the section Construction 617 KM.

In February 2019, compared to January 2019, the highest nominal increase in after-tax wages (net wages) was recorded in the sections Administrative and support service activities 8.7%, Arts, entertainment and recreation 6.9% and Wholesale and retail trade; repair of motor vehicles and motorcycles 5.4%.

Nominal decrease in after-tax wages (net wages) was recorded in the sections Real estate activities 5.8%, Agriculture, forestry and fishing 3.7% and Construction 2.4%.

Data on average wages were obtained through the Monthly report on employees and their wages, RAD-1, submitted by business entities and their units in composition, regardless of their form of organisation and type of ownership. The existing financial and bookkeeping documentation and personnel records are used as the basis for obtaining data.

Monthly statistical activity on employees and their wages (RAD-1), based on which the data on paid wages are collected, is carried out on a sample covering approximately 70% of the total number of employees of business entities. The criteria used to select units for the sample are the following: municipality, section of the Classification of Economic Activities and business entity size, defined based on the number of employees. Since the framework is not complete, as it is based on an administrative source, entrepreneurs are not covered by the monthly sample.

Average gross wages and after-tax wages represent a quotient between total paid wages in a month and number of employees paid in the reference month. Nominal index of average after-tax wages represents a ratio between nominal amounts of average after-tax wages in certain observation periods. Real index is a ratio between the nominal index of average after-tax wages and the consumer price index in a given period.

Gross wages and after-tax wages cover salaries for full time, part time and overtime work, payments from business entity resources for paid but not worked hours, such as annual leave, national holidays and days off as prescribed by law, paid leave, paid leave for vocational training, work interruptions without employees' fault and sick-leave paid by employer.

Gross wages and after-tax wages do not cover other personal income, such as money for luncheon vouchers, transport to/from work place, recourse, solidarity aid and one-off financial aid, etc. Payments based on contracts for temporary and occasional jobs, author compensations, severance pays, jubilee benefits, and other benefits to employees are not covered. Also, wages do not include payments for sick leave that are not paid by the employer.

2.1. Просјечне исплаћене бруто плате по подручјима КД
Average gross wages paid by section of activity classification

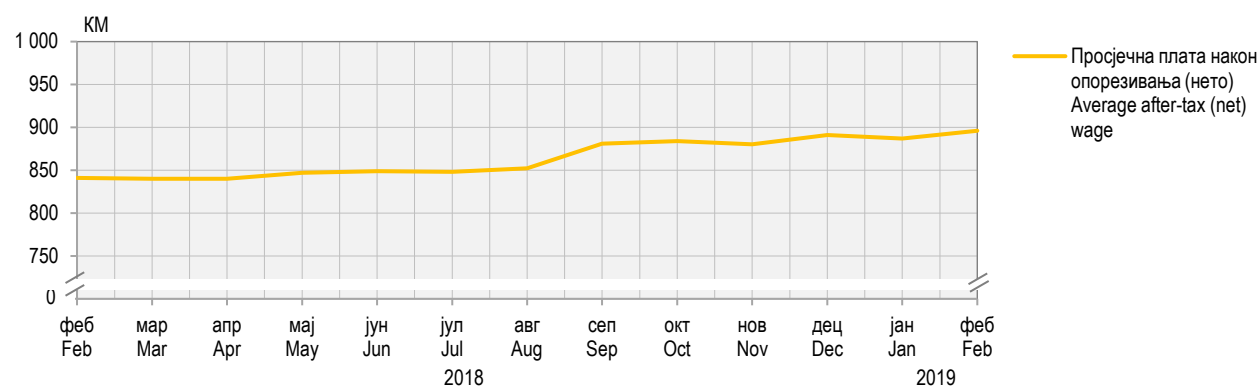
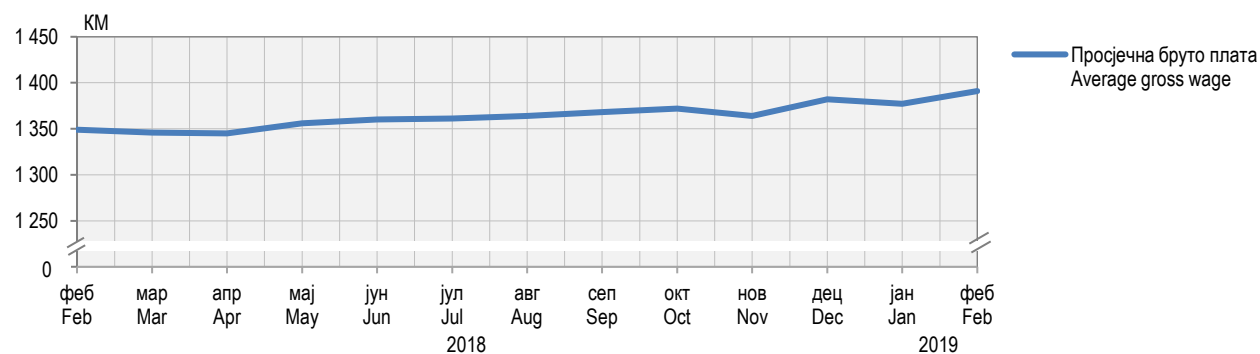
	KM																		
						2018												2019	
	2014	2015	2016	2017	2018	феб Feb	мар Mar	апр Apr	мај May	јун Jun	јул Jul	авг Aug	сеп Sep	окт Oct	нов Nov	дец Dec	јан Jan	феб Feb	
УКУПНО TOTAL	1 334	1 340	1 344	1 331	1 358	1 349	1 346	1 345	1 356	1 360	1 361	1 364	1 368	1 372	1 364	1 382	1 377	1 391	
A Пољопривреда, шумарство и риболов <i>Agriculture, forestry and fishing</i>	1 098	1 105	1 147	1 165	1 157	1 149	1 116	1 151	1 168	1 189	1 178	1 181	1 163	1 140	1 152	1 152	1 144	1 101	
B Вађење руда и камена <i>Mining and quarrying</i>	1 754	1 787	1 769	1 771	1 810	1 805	1 793	1 776	1 875	1 837	1 843	1 812	1 803	1 875	1 745	1 798	1 825	1 833	
C Прерађивачка индустрија <i>Manufacturing</i>	925	937	960	968	1 017	996	981	1 007	1 001	1 021	1 030	1 025	1 020	1 032	1 039	1 055	1 058	1 046	
D Производња и снабдијевање електричном енергијом, гасом и паром и климатизација <i>Electricity, gas, steam and air conditioning production and supply</i>	1 745	1 752	1 755	1 760	1 854	1 835	1 803	1 810	1 872	1 858	1 860	1 865	1 872	1 894	1 865	1 895	1 932	1 941	
E Снабдијевање водом; канализација, управљање отпадом и дјелатности санације (ремедијације) животне средине <i>Water supply; sewerage, waste management and remediation activities</i>	1 069	1 088	1 101	1 114	1 204	1 175	1 160	1 176	1 190	1 203	1 203	1 208	1 225	1 243	1 238	1 251	1 239	1 227	
F Грађевинарство <i>Construction</i>	849	831	857	874	914	897	881	892	891	909	897	912	941	938	950	960	970	946	
G Трговина на велико и на мало, поправка моторних возила и мотоцикала <i>Wholesale and retail trade; repair of motor vehicles and motorcycles</i>	973	961	935	939	988	973	963	972	994	988	977	989	991	1 028	1 011	1 013	999	1 057	
H Саобраћај и складиштење <i>Transport and storage</i>	992	1 007	1 004	1 009	1 028	1 017	1 008	1 013	1 020	1 040	1 034	1 017	1 042	1 041	1 051	1 052	1 025	1 037	
I Дјелатности пружања смјештаја, припреме и послуживања хране, хотелијерство и угоститељство <i>Accommodation and food service activities</i>	892	931	895	897	907	917	893	894	896	896	881	876	903	905	914	1 021	946	987	
J Информације и комуникације <i>Information and communication</i>	1 929	1 897	1 928	1 882	1 972	1 975	2 227	2 028	1 973	1 957	1 963	1 984	1 997	1 959	1 960	1 964	1 991	2 001	
K Финансијске дјелатности и дјелатности осигурања <i>Financial and insurance activities</i>	2 075	2 068	2 071	2 159	2 218	2 217	2 226	2 201	2 149	2 195	2 206	2 351	2 282	2 166	2 195	2 264	2 197	2 190	
L Пословање некретнинама <i>Real estate activities</i>	1 166	1 099	1 090	996	1 023	1 001	990	1 009	1 012	1 016	982	969	1 012	1 070	1 107	1 117	1 212	1 137	
M Стручне, научне и техничке дјелатности <i>Professional, scientific and technical activities</i>	1 336	1 252	1 291	1 458	1 449	1 458	1 412	1 421	1 428	1 434	1 479	1 446	1 452	1 433	1 451	1 505	1 439	1 430	
N Административне и помоћне услугне дјелатности <i>Administrative and support service activities</i>	769	825	825	879	914	889	906	904	912	909	924	912	914	924	937	952	956	1 044	
O Јавна управа и одбрана; обавезно социјално осигурање <i>Public administration and defence; compulsory social security</i>	1 786	1 809	1 816	1 789	1 815	1 819	1 806	1 818	1 823	1 817	1 814	1 816	1 820	1 813	1 810	1 821	1 830	1 844	
P Образовање <i>Education</i>	1 375	1 385	1 387	1 348	1 354	1 339	1 352	1 357	1 357	1 363	1 358	1 361	1 378	1 351	1 336	1 341	1 342	1 407	
Q Дјелатности здравствене заштите и социјалног рада <i>Human health and social work activities</i>	1 698	1 710	1 719	1 690	1 682	1 691	1 690	1 658	1 678	1 683	1 695	1 671	1 676	1 711	1 656	1 700	1 686	1 688	
R Умјетност, забава и рекреација <i>Arts, entertainment and recreation</i>	913	885	878	901	926	921	925	917	923	920	923	926	922	950	933	940	919	983	
S Остале услужне дјелатности <i>Other service activities</i>	1 137	1 122	1 104	1 314	1 267	1 218	1 247	1 245	1 202	1 257	1 210	1 240	1 230	1 314	1 298	1 459	1 424	1 414	

2.2. Просјечне исплаћене плате након опорезивања (нето плате) по подручјима КД

Average after-tax wages (net wages) paid by section of activity classification

	KM																		
	2014	2015	2016	2017	2018	2018												2019	
						феб Feb	мар Mar	апр Apr	мај May	јун Jun	јул Jul	авг Aug	сеп Sep	окт Oct	нов Nov	дец Dec	јан Jan	феб Feb	
УКУПНО TOTAL	825	831	836	831	857	841	840	840	847	849	848	852	881	884	880	891	887	896	
A Пољопривреда, шумарство и риболов <i>Agriculture, forestry and fishing</i>	675	682	710	725	729	716	697	716	729	739	733	734	750	735	743	743	739	712	
B Вађење руда и камена <i>Mining and quarrying</i>	1 072	1 097	1 090	1 084	1 126	1 107	1 109	1 094	1 161	1 131	1 135	1 127	1 142	1 185	1 120	1 138	1 156	1 160	
C Прерађивачка индустрија <i>Manufacturing</i>	601	612	626	638	675	653	641	660	656	667	672	670	693	703	707	719	719	714	
D Производња и снабдијевање електричном енергијом, гасом и паром и климатизација <i>Electricity, gas, steam and air conditioning production and supply</i>	1 060	1 067	1 074	1 083	1 152	1 127	1 111	1 114	1 153	1 145	1 145	1 146	1 176	1 196	1 185	1 196	1 218	1 224	
E Снабдијевање водом; канализација, управљање отпадом и дјелатности санације (ремедијације) животне средине <i>Water supply; sewerage, waste management and remediation activities</i>	666	679	688	696	759	731	725	736	743	750	750	754	789	803	798	804	798	792	
F Грађевинарство <i>Construction</i>	531	520	537	548	580	563	551	561	558	570	561	570	613	609	618	625	632	617	
G Трговина на велико и на мало, поправка моторних возила и мотоцикала <i>Wholesale and retail trade; repair of motor vehicles and motorcycles</i>	610	602	585	589	628	612	604	607	622	620	613	621	645	672	661	660	653	688	
H Саобраћај и складиштење <i>Transport and storage</i>	618	629	626	630	652	635	629	632	636	648	640	637	677	680	687	690	671	683	
I Дјелатности пружања смјештаја, припреме и послуживања хране, хотелијерство и угоститељство <i>Accommodation and food service activities</i>	555	581	561	562	575	572	557	557	559	559	550	548	592	594	599	666	618	643	
J Информације и комуникације <i>Information and communication</i>	1 182	1 149	1 161	1 136	1 204	1 190	1 337	1 217	1 197	1 185	1 178	1 208	1 245	1 216	1 204	1 239	1 255	1 262	
K Финансијске дјелатности и дјелатности осигурања <i>Financial and insurance activities</i>	1 268	1 261	1 269	1 321	1 369	1 354	1 363	1 352	1 313	1 345	1 351	1 444	1 421	1 359	1 379	1 413	1 375	1 378	
L Пословање некретнинама <i>Real estate activities</i>	723	683	679	623	646	625	619	630	632	634	613	607	651	693	718	722	782	737	
M Стручне, научне и техничке дјелатности <i>Professional, scientific and technical activities</i>	817	772	794	896	901	894	869	882	878	887	906	890	916	911	922	956	911	909	
N Административне и помоћне услугне дјелатности <i>Administrative and support service activities</i>	483	515	518	552	581	556	569	566	572	569	579	571	589	609	617	625	624	678	
O Јавна управа и одбрана; обавезно социјално осигурање <i>Public administration and defence; compulsory social security</i>	1 083	1 104	1 115	1 098	1 126	1 117	1 110	1 117	1 119	1 116	1 112	1 116	1 154	1 146	1 145	1 152	1 157	1 164	
P Образовање <i>Education</i>	843	851	855	833	846	828	837	840	839	843	841	844	881	860	847	849	848	886	
Q Дјелатности здравствене заштите и социјалног рада <i>Human health and social work activities</i>	1 045	1 052	1 059	1 041	1 047	1 043	1 042	1 023	1 035	1 039	1 046	1 034	1 055	1 082	1 052	1 079	1 070	1 071	
R Умјетност, забава и рекреација <i>Arts, entertainment and recreation</i>	566	551	548	564	588	577	579	573	575	577	580	580	601	620	608	611	599	640	
S Остале услужне дјелатности <i>Other service activities</i>	703	695	685	813	797	756	774	773	747	782	758	770	789	848	838	927	909	903	

Графикон 2. Просјечне бруто плате и плате исплаћене након опорезивања (нето плате), по мјесецима
Graph 2. Average gross and after-tax wages (net wages), by month



2.3. Номинални и реални индекси плате након опорезивања (нето плате)

Nominal and real indices of after-tax wages (net wages)

	Номинални индекси Nominal indices			Реални индекси Real indices		
	претходни мјесец = 100 previous month = 100	исти мјесец претходне године = 100 same month of the previous year = 100	Ø2018=100	претходни мјесец = 100 previous month = 100	исти мјесец претходне године = 100 same month of the previous year = 100	Ø2018=100
2018						
феб / Feb	101,9	99,3	98,2	100,7	98,5	97,8
мар / Mar	99,8	101,4	98,0	99,4	100,4	97,2
апр / Apr	100,0	102,2	98,0	101,1	101,1	98,2
мај / May	100,8	101,1	98,8	100,6	99,7	98,9
јун / Jun	100,3	102,5	99,1	100,5	100,9	99,3
јул / Jul	99,9	102,2	99,0	100,5	100,7	99,8
авг / Aug	100,4	102,4	99,5	100,4	100,8	100,3
сеп / Sep	103,4	106,2	102,8	103,1	104,5	103,4
окт / Oct	100,3	106,4	103,2	99,0	104,7	102,4
нов / Nov	99,5	105,7	102,7	99,5	104,0	101,9
дец / Dec	101,3	106,7	104,0	101,6	105,2	103,5
2019						
јан / Jan	99,6	107,5	103,6	99,4	106,0	102,9
феб / Feb	101,0	106,5	104,6	100,5	105,7	103,4

...

ТРОМЈЕСЕЧНИ БРУТО ДОМАЋИ ПРОИЗВОД
QUARTERLY GROSS DOMESTIC PRODUCT



ТРОМЈЕСЕЧНИ БРУТО ДОМАЋИ ПРОИЗВОД ●●● QUARTERLY GROSS DOMESTIC PRODUCT

Бруто домаћи производ (БДП) у четвртом тромјесечју 2018. године у односу на четврто тромјесечје 2017. године има позитивну стопу раста од 3,7%.

Посматрано по подручјима класификације дјелатности груписаним на ниво А10, у четвртом тромјесечју 2018. године бруто додата вриједност реално је већа у подручјима: (А) Пољопривреда, шумарство и риболов за 6,5%, (G,H,I) Трговина на велико и трговина на мало, оправка моторних возила, мотоцикала; Саобраћај и складиштење; Дјелатности пружања смјештаја, припреме и послуживања хране, хотелијерство и угоститељство за 5,0%, (F) Грађевинарство за 4,2%, (B,C,D,E) Вађење руда и камена; Прерађивачка индустрија; Производња и снабдијевање ел.енергијом, гасом, паром и климатизација; Снабдијевање водом, канализација, управљање отпадом и дјелатности санације животне средине за 3,8%.

Тромјесечни Бруто домаћи производ један је од најважнијих макроекономских индикатора на нивоу укупне економије. То је најактуелнији тромјесечни индикатор који је изузетно битан и неопходан за анализу економских кретања у текућој години и за поуздану рану процјену БДП-а за претходну годину.

Бруто домаћи производ представља суму бруто додатих вриједности свих дјелатности укупне економије умањену за услуге финансијског посредовања индиректно мјерене (FISIM) и увећану за нето порезе (порези на производе минус субвенције на производе). Обрачун тромјесечног БДП-а заснива се на истим принципима и дефиницијама као и годишњи обрачун, односно на методолошким основама Европског система рачуна из 2010. године (European System of Accounts - ESA 2010), као и на приручницима за тромјесечне националне рачуне Међународног монетарног фонда и Евростата.

Тромјесечни БДП обрачунат је по производном приступу, на нивоу области и подручја класификације дјелатности. За обрачун тромјесечног БДП-а коришћена је метода екстраполације на бруто вриједност производње и међуфазну потрошњу. Главни извори података су резултати званичних статистичких истраживања (пољопривреде, индустрије, грађевинарства, трговине, угоститељства, саобраћаја, плата и запослених, цијена, спољне трговине итд.) и административни извори података (доступни тромјесечни финансијски извјештаји предузећа, Министарство финансија Републике Српске, Агенција за банкарство Републике Српске, Агенција за осигурање Републике Српске итд.).

Усклађивање БДП-а обрачаног у тромјесечној и годишњој периодичности врши се након објављивања годишњих података примјеном пропорционалне Denton методе (минимизирањем апсолутних разлика кроз релативно подешавање тромјесечних података – текуће тромјесечје у односу на претходно) чиме се постиже конзистентност тромјесечних и годишњих серија података, при чему је сума вриједности четири тромјесечја једнака вриједности добијеној годишњим обрачуном.

Десезонирање је процес декомпозиције временских серија којим се отклања утицај сезонских флукуација на њихово кретање. Серије података су сезонски подешене на највишем нивоу агрегације, користећи директну методу, TRAMO/SEATS метод у оквиру JDEMETRA+ програма.

Тромјесечни подаци текуће године подложни су промјенама до њиховог објављивања за четврто тромјесечје. Послије објављивања података за четврто тромјесечје, тромјесечни подаци могу да се мијењају само у циљу усклађивања са годишњим подацима.

Gross domestic product (GDP) in the fourth quarter of 2018, compared to the fourth quarter of 2017, has a positive growth rate of 3.7%.

By section of the Classification of Economic Activities aggregated at the level A10, in the fourth quarter of 2018, Gross value added increased in real terms in the following sections: (A) Agriculture, forestry and fishing by 6.5%, (G,H,I) Wholesale and retail trade, repair of motor vehicles, motorcycles; Transportation and storage; Accommodation and food services activities by 5.0%, (F) Construction by 4.2%, (B,C,D,E) Mining and quarrying; Manufacturing; Electricity, gas, steam and air-conditioning production and supply; Water supply, sewerage, waste management and remediation activities by 3.8%.

Quarterly Gross domestic product is one of the most important macroeconomic indicators at the level of total economy. It is the most current quarterly indicator which is particularly important and necessary for the analysis of economic trends in the current year, as well as for a reliable early estimate of GDP for the previous year.

Gross domestic product represents a sum of gross value added of all activities of total economy minus financial intermediation services indirectly measured (FISIM) plus net taxes (taxes on products minus subsidies on products). The calculation of quarterly GDP is based on the same principles and definitions as annual calculation, that is, on the methodological basis of the European System of Accounts of 2010, as well as on manuals for quarterly national accounts of the International Monetary Fund and Eurostat.

Quarterly GDP is calculated using the production approach, at the level of divisions and sections of the Classification of Economic Activities. For the calculation of quarterly GDP, the method of extrapolation on output and intermediate consumption was used. Main sources of data are results of official statistical surveys (agriculture, industry, construction, trade, hotels and restaurants, transport, wages and employees, prices, external trade, etc.) and administrative sources of data (available quarterly financial reports of enterprises, Ministry of Finance of Republika Srpska, Banking Agency of Republika Srpska, Insurance Agency of Republika Srpska etc.).

Harmonisation of GDP calculated quarterly and annually is carried out upon the publishing of annual data, applying the proportional Denton method (by minimising absolute differences through relative adjustment of quarterly data – current quarter compared to the previous one), in order to achieve the consistency of quarterly and annual series of data, with the sum of values of the four quarters being equal to the value obtained through the annual calculation.

Seasonal adjustment is a process of decomposition of time series, used to remove the effects of seasonal fluctuations on their trends. Series of data are seasonally adjusted at the highest level of aggregation, using the direct method, using the TRAMO/SEATS method as implemented in the JDEMETRA+ programme.

Quarterly data for the current year are prone to changes to the moment of the publishing of data for the fourth quarter. After the publishing of data for the fourth quarter, quarterly data are prone to changes only for the purpose of harmonisation with annual data.

ТРОМЈЕСЕЧНИ БРУТО ДОМАЋИ ПРОИЗВОД QUARTERLY GROSS DOMESTIC PRODUCT

3.1. Тромјесечна бруто додата вриједност и бруто домаћи производ, текуће цијене Quarterly gross value added and gross domestic product, current prices

хиљ. КМ / thous. КМ

	2017				2018 ¹⁾				
	I	II	III	IV	I	II	III	IV	
A	191 584	203 909	226 292	221 941	207 586	222 863	250 082	247 222	A
B, C, D, E	446 506	468 531	504 937	524 141	473 542	475 020	526 432	542 481	B, C, D, E
од тога, C	245 046	281 602	303 896	305 041	249 407	282 266	298 094	318 536	of which, C
F	80 718	130 618	145 502	173 164	88 597	140 736	154 400	182 362	F
G, H, I	354 810	418 606	460 740	430 879	375 907	450 370	497 886	458 636	G, H, I
J	108 429	119 039	120 576	113 310	110 562	121 092	121 456	113 730	J
K	79 016	82 864	84 954	85 314	83 207	89 653	91 245	89 745	K
L	106 810	106 693	107 125	108 966	109 262	110 172	110 489	112 143	L
M, N	75 173	76 421	77 927	79 037	76 375	78 969	80 344	81 198	M, N
O, P, Q	432 712	425 588	445 333	436 956	436 900	442 199	456 754	454 193	O, P, Q
R, S	60 800	62 754	63 940	66 596	65 175	66 857	68 006	70 526	R, S
FISIM (минус)	51 420	58 672	45 400	50 526	53 483	62 137	48 062	53 168	FISIM (minus)
Бруто додата вриједност	1 885 138	2 036 351	2 191 927	2 189 778	1 973 630	2 135 794	2 309 032	2 299 068	Gross value added
Нето порези на производе	436 501	439 018	442 977	455 326	467 617	479 417	456 650	471 912	Neto taxes on products
Бруто домаћи производ	2 321 640	2 475 368	2 634 905	2 645 104	2 441 247	2 615 211	2 765 682	2 770 980	Gross domestic product

¹⁾ Процјена
Estimate

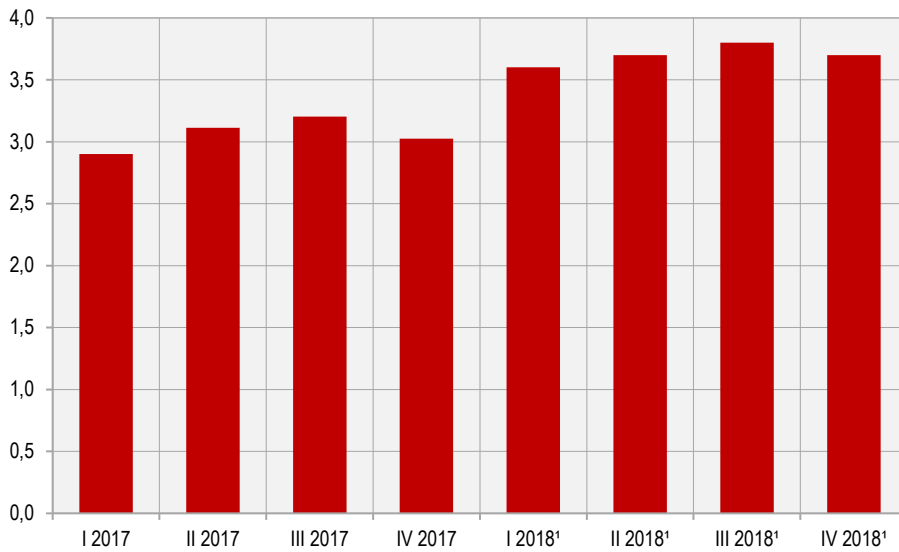
3.2. Тромјесечна бруто додата вриједност и бруто домаћи производ, стопе реалног раста, промјене у односу на исто тромјесечеје претходне године Quarterly gross value added and gross domestic product, real growth rates, changes compared to the same quarter of the previous year

%

	2017				2018 ¹⁾				
	I	II	III	IV	I	II	III	IV	
A	-3,8	-5,4	-4,9	-5,8	4,6	4,7	6,8	6,5	A
B, C, D, E	4,6	4,7	1,7	2,4	5,0	4,1	3,0	3,8	B, C, D, E
од тога, C	6,6	7,1	8,3	9,1	-2,1	-2,2	-2,4	1,3	of which, C
F	4,9	7,0	9,3	7,8	6,4	5,3	4,5	4,2	F
G, H, I	8,5	7,5	8,9	8,8	5,1	6,2	6,8	5,0	G, H, I
J	0,2	0,6	-0,5	0,0	-0,2	0,4	1,1	0,6	J
K	5,3	6,5	7,9	9,1	2,6	2,8	2,6	2,4	K
L	2,5	3,1	3,5	2,9	1,1	1,4	1,6	1,4	L
M, N	-0,6	1,8	4,3	3,3	1,7	2,1	1,5	1,4	M, N
O, P, Q	0,6	0,9	1,6	0,9	0,9	0,6	1,0	1,0	O, P, Q
R, S	6,8	6,9	7,2	7,2	3,0	3,1	3,3	3,6	R, S
FISIM (минус)	4,0	4,4	5,7	6,6	1,7	2,4	2,2	1,8	FISIM (minus)
Бруто додата вриједност	2,9	3,1	3,2	3,0	3,3	3,5	3,6	3,5	Gross value added
Нето порези на производе	3,0	3,4	3,3	3,1	4,8	4,9	4,7	4,4	Neto taxes on products
Бруто домаћи производ	2,9	3,1	3,2	3,0	3,6	3,7	3,8	3,7	Gross domestic product

¹⁾ Процјена
Estimate

Графикон 3. Стопе реалног раста БДП-а, промјене у односу на исто тромјесечје претходне године
Graph 3. Real growth rates of GDP, changes compared to the same quarter of the previous year



¹⁾ Процјена/Estimate

ЦИЈЕНЕ PRICES



ПОТРОШАЧКЕ ЦИЈЕНЕ

Укупан индекс потрошачких цијена у Републици Српској, у фебруару 2019. године у односу на претходни мјесец, виши је за 0,5%.

У односу на фебруар 2018. године, укупан индекс потрошачких цијена у просјеку је виши за 0,8%.

Посматрано по одјељцима намјене потрошње (COICOP) у фебруару 2019. године у односу на јануар 2019. године, индекс одјељка Храна и безалкохолна пића виши је за 1,7%, индекс одјељка Намјештај и покућство виши је за 0,4%, индекс одјељка Здравство виши је за 0,1%. Индекси одјељка Становање, Образовање, Ресторани и хотели и Остала добра и услуге остали су непромијењени. Индекс одјељка Превоз нижи је за 0,4%, индекс одјељка Одјећа и обућа нижи је за 0,3%, док су индекси одјељка Алкохолна пића и дуван, Комуникације и индекс одјељка Рекреација и култура нижи за по 0,1%.

Индекси потрошачких цијена у Републици Српској израчунавају се на основу репрезентативне листе производа (корпе) коју у 2019. години чине 616 производа. Сваког мјесеца прикупља се више од 9 000 цијена по унапријед дефинисаном узорку продајних мјеста и градова. Цијене се прикупљају на шест локација (градова): Бања Лука, Бијељина, Добој, Источно Сарајево, Приједор и Требиње. Обухваћени су најважнији производи и услуге које купује резидентно становништво ради финалне потрошње.

Цијене се прикупљају према утврђеном распореду обиласка продавница и тржница које су одређене као мјеста снимања и према јасно дефинисаним спецификацијама производа/услуге. Снимање цијена се врши сваке недеље дана у мјесецу:

- За пољопривредне производе који се продају на пијацама, цијене се прикупљају два пута мјесечно и то у првој и трећој седмици у мјесецу,

- За све остале производе цијене се у складу са важећим европским регулативама прикупљају једном мјесечно (између 1. и 21. у мјесецу) с тим да се нужно одржава исти интервал између прикупљања.

За обрачун индекса потрошачких цијена користи се Класификација личне потрошње према намјени (*Classification of Individual Consumption by Purpose - COICOP*) која дијели производе и услуге на дванаест основних одјељака за које се израчунавају индекси.

Пондери који се примјењују за израчунавање индекса потрошачких цијена представљају структуру просјечне потрошње домаћинства, односно показују релативно учешће одабраних производа и услуга у укупној потрошњи. Основни извор података за израду пондера за обрачун индекса потрошачких цијена је Анкета о потрошњи домаћинства. За израчунавање индекса потрошачких цијена од јануара 2018. године примјењују се пондери који се базирају на подацима из Анкете о потрошњи домаћинства из 2015. године. Пондери се сваке године коригују с кретањем цијена у претходној години.

За индекс потрошачких цијена потребно је најприје израчунати елементарне индексе (индекс производа) и индексе репрезентативних ставки на нивоу градова. При томе се као мјера средње вриједности користи геометријска средина. Агрегатни индекси се након тога израчунавају кориштењем Ласперове формуле за пондерисану аритметичку средину почевши од најнижег нивоа индекса репрезентативне ставке до нивоа укупног индекса за Републику Српску. Референтна база за израчунавање индекса је 2015. година.

CONSUMER PRICES

Total consumer price index in Republika Srpska in February 2019, in comparison with the previous month, was 0.5% higher.

Compared to February 2018, total consumer price index was on the average 0.8% higher.

By COICOP divisions, in February 2019, compared to January 2019, index of Food and non-alcoholic beverages was 1.7% higher, index of Furnishings and household equipment was 0.4% higher and index of Health was 0.1% higher. Index of Housing, index of Education, index of Restaurants and hotels and index of Other goods and services remained unchanged. Index of Transport was 0.4% lower, index of Clothing and footwear was 0.3% lower. Index of Alcoholic beverages and tobacco, index of Communication and index of Recreation and culture were 0.1% lower.

In Republika Srpska, the Consumer Price Index calculation is based on the representative list of products, which in 2019 consists of 616 products. Each month more than 9,000 prices are collected in accordance with defined sample of retail stores and cities. Prices are collected on six locations (cities): Banja Luka, Bijeljina, Doboј, Istočno Sarajevo, Prijedor and Trebinje. The sample consists of the most important products and services which residents buy for their final spending needs.

Prices are collected in accordance with the previously defined schedule of stores and specifications of products/services. Price collection is conducted on the following days in a month:

- For agricultural products at public markets, prices are collected twice a month in the first and third week of each month,

- For all other products, in accordance with current EU regulations, prices are collected once a month (between the 1st and 21st of each month), and the same defined schedule and process of collecting these prices are strongly ensured and repeated.

For calculating the Consumer Price Index it is also necessary to use a classification of individual consumption (*Classification of Individual Consumption by Purpose - COICOP*), which classifies products and services into twelve basic divisions for which indices are calculated.

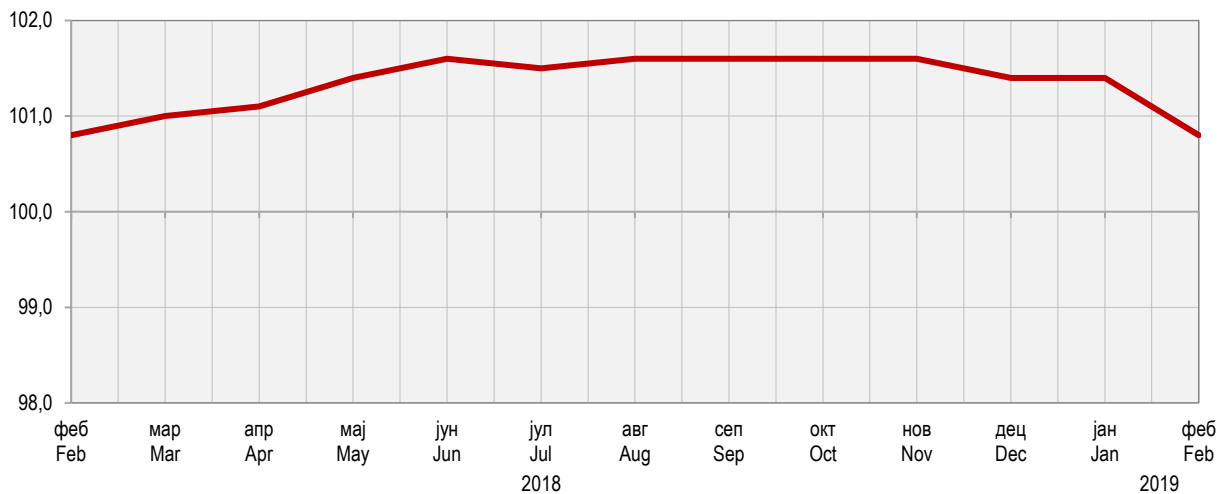
Weights used for the calculation of Consumer Price Index represent the structure of average consumer spending, that is, they show relative participation of selected products and services in total purchasing process. The main source of data for the calculation of weights for Consumer Price Index is the Household Budget Survey. For calculating the Consumer Price Index since January 2018 the weights used have been the ones based on the Household Budget Survey from year 2015. Each year weights are adjusted according to price fluctuations of the previous year.

For calculating the Consumer Price Index, it is necessary to calculate elementary indices (product indices) and indices of representative items at the level of towns first. For this, geometric mean is used as a measure of average value. Aggregate indices are then calculated using the Laspeyres formula for weighted arithmetic mean, beginning with the lowest index of representative items, towards the level of total index for Republika Srpska. Basis of reference for calculating the index is year 2015.

4.1. Индекси потрошачких цијена
Consumer prices indices

	Јануар January	Фебруар February	Март March	Април April	Мај May	Јун June	Јул July	Август August	Септембар September	Октобар October	Новембар November	Децембар December
Претходни мјесец = 100 Previous month = 100												
2015	99,6	100,2	100,5	98,9	100,0	99,7	99,2	100,0	99,9	100,9	99,8	99,8
2016	100,2	99,8	100,0	99,0	100,1	99,8	99,7	99,7	100,1	101,4	100,1	99,9
2017	100,9	100,1	100,1	98,9	99,8	99,6	99,7	99,8	100,3	101,3	99,9	100,0
2018	100,2	101,2	100,4	98,9	100,2	99,8	99,4	100,0	100,3	101,3	100,0	99,7
2019	100,2	100,5										
Исти мјесец претходне године = 100 Same month of the previous year = 100												
2015	98,7	98,7	99,2	99,1	99,2	99,1	98,4	98,4	97,9	97,9	98,0	98,4
2016	99,1	98,7	98,2	98,3	98,4	98,4	99,0	98,7	98,8	99,3	99,7	99,8
2017	100,4	100,8	100,9	100,8	100,6	100,4	100,3	100,4	100,6	100,5	100,3	100,4
2018	99,7	100,8	101,0	101,1	101,4	101,6	101,5	101,6	101,6	101,6	101,6	101,4
2019	101,4	100,8										
Исти период претходне године = 100 Same period of the previous year = 100												
2015	-	98,7	98,8	98,9	98,9	99,0	98,9	98,8	98,7	98,6	98,6	98,6
2016	-	98,9	98,6	98,5	98,5	98,5	98,6	98,6	98,6	98,7	98,8	98,8
2017	-	100,6	100,7	100,7	100,7	100,7	100,6	100,6	100,6	100,6	100,6	100,5
2018	-	100,2	100,5	100,7	100,8	100,9	101,0	101,1	101,1	101,2	101,2	101,2
2019	-	101,1										

Графикон 4. Индекси потрошачких цијена, исти мјесец претходне године = 100
Graph 4. Consumer price indices, same month of the previous year = 100



4.2. Индекси потрошачких цијена по главним одјелцима потрошње

Consumer price indices by main divisions of consumption

∅2015 = 100

	Укупно Total	Храна и безалкохолна пића Food and non-alcoholic beverages	Алкохолна пића и дуван Alcoholic beverages and tobacco	Одјећа и обућа Clothing and footwear	Снабд. водом, ел. енергијом и другим енергентима Housing, water, electricity, gas and other fuels	Намјештај, покућство и редовно одржавање Furnishings, household equipment and routine maintenance of the house
2014	101,5	101,0	94,1	110,0	99,2	100,6
2015	100,0	100,0	100,0	100,0	100,0	100,0
2016	98,2	98,5	105,3	87,9	100,7	98,1
2017	98,6	99,2	109,9	77,5	101,6	96,6
2018	99,8	99,6	116,2	67,7	103,5	95,7
2018						
феб / Feb	100,3	100,4	115,1	68,5	107,3	96,0
мар / Mar	100,7	101,1	116,7	70,1	107,3	95,4
апр / Apr	99,7	101,2	116,3	70,3	97,8	95,7
мај / May	99,8	101,2	116,8	69,9	97,8	95,7
јун / Jun	99,6	100,3	116,6	68,1	98,0	95,6
јул / Jul	99,0	99,3	116,3	65,1	98,0	95,5
авг / Aug	99,0	98,8	116,3	64,9	99,1	95,6
сеп / Sep	99,3	98,9	116,2	67,0	99,8	95,4
окт / Oct	100,6	98,4	115,9	67,3	109,7	95,4
нов / Nov	100,6	98,0	116,2	67,5	110,2	95,8
дец / Dec	100,3	98,3	116,6	64,4	110,3	95,7
2019						
јан / Jan	100,6	99,7	119,9	60,4	110,3	95,8
феб / Feb	101,1	101,5	119,8	60,2	110,3	96,2

4.2. Индекси потрошачких цијена по главним одјелцима потрошње

Consumer price indices by main divisions of consumption

(наставак/continued)

∅2015 = 100

	Здравство Health	Превоз Transport	Комуникације Communication	Рекреација и култура Recreation and culture	Образовање Education	Ресторани и хотели Restaurants and hotels	Остала добра и услуге Other goods and services
2014	97,7	107,9	100,7	99,9	99,5	99,0	100,4
2015	100,0	100,0	100,0	100,0	100,0	100,0	100,0
2016	100,9	93,3	99,7	100,6	100,2	101,4	99,5
2017	102,6	97,7	99,5	101,4	100,3	102,0	98,8
2018	105,4	106,7	99,4	102,4	100,2	102,4	97,8
2018							
феб / Feb	103,7	104,7	99,4	101,1	100,3	102,2	98,5
мар / Mar	104,1	104,9	99,4	101,0	100,3	102,2	98,4
апр / Apr	104,5	105,7	99,3	101,5	100,2	102,2	98,7
мај / May	105,2	107,0	99,4	102,3	100,2	102,3	98,3
јун / Jun	105,5	108,0	99,4	102,3	100,2	102,5	98,2
јул / Jul	106,0	107,4	99,5	104,0	100,2	102,4	98,1
авг / Aug	106,0	107,5	99,5	103,5	100,2	102,4	98,1
сеп / Sep	106,3	108,4	99,5	103,0	100,2	102,4	96,5
окт / Oct	106,4	109,5	99,5	103,1	100,2	102,5	96,9
нов / Nov	106,4	109,7	99,5	103,0	100,2	102,5	97,0
дец / Dec	106,5	108,6	99,4	102,9	100,2	102,5	96,5
2019							
јан / Jan	106,6	107,8	99,4	103,4	100,2	102,6	96,8
феб / Feb	106,7	107,3	99,3	103,3	100,2	102,7	96,8

ЦИЈЕНЕ ПРОИЗВОЂАЧА ИНДУСТРИЈСКИХ ПРОИЗВОДА

Цијене произвођача индустријских производа на домаћем тржишту у фебруару 2019. године у односу на јануар 2019. године, у просјеку су више за 0,9%, у односу на фебруар 2018. године више су за 2,8%, док су у односу на децембар 2018. године у просјеку ниже за 0,1%.

Посматрано по намјени потрошње, у фебруару 2019. године, у односу на јануар 2019. године, цијене интермедијарних производа у просјеку су више за 1,4%, цијене енергије више су за 1,3%, цијене трајних производа за широку потрошњу у просјеку су ниже за 1,5%, цијене нетрајних производа за широку потрошњу ниже су за 0,3%, док су цијене капиталних производа у просјеку остале на истом нивоу.

Посматрано по подручјима индустријске производње (PRODCOM) у фебруару 2019. године у односу на јануар 2019. године, цијене подручја (E) Снабдијевање водом; канализација, управљање отпадом и дјелатности санације (ремедијације) животне средине у просјеку су више за 3,0%, цијене подручја (B) Вађење руда и камена више су за 2,6%, цијене подручја (C) Прерађивачка индустрија више су за 1,1%, док су цијене подручја (D) Производња и снабдијевање електричном енергијом, гасом, паром и климатизација, у просјеку су остале на истом нивоу.

Индекс цијена произвођача индустријских производа је краткорочни статистички индикатор који показује динамику кретања цијена индустријских производа.

Продајна цијена произвођача индустријских производа на домаћем тржишту је цијена по којој произвођач продаје своје производе, редовним купцима на домаћем тржишту у највећим количинама, франко утоварено у вагон (камион) у мјесту произвођача. У ову цијену улази регрес, ако га продавац остварује, а одбија се: трговачки рабат и попуст који продавац одобрава купцу, ПДВ и акцизе.

Цијене произвођача индустријских производа се прикупљају на основу репрезентативне листе производа коју у 2019. години чини 409 производа. Сваког мјесеца прикупља се 1 280 цијена. Обухваћени су најважнији производи по индустријским областима.

Упитник о произвођачким цијенама мјесечно достављају 363 изабрана предузећа. То су највећи произвођачи тј. они који имају највећу реализацију по индустријским областима.

Класификација индустријских производа је заснована на Номенклатури индустријских производа НИП БиХ/PRODCOM 2016, која је у својој основи НИП БиХ 2010, ажуриран у складу са насталим промјенама у EU PRODCOM листи.

Пондери који се примјењују за израчунавање индекса произвођачких цијена представљају релативно учешће одабраних производа у укупној вриједности продаје индустријских производа на домаћем тржишту. Основни извор података за израду пондера је годишњи извјештај индустрије ИНД-21 из 2015. године. Шема пондера се мијења сваких пет година, док се сваке године пондери коригују за раст цијена настао у претходној години.

Индекс цијена произвођача индустријских производа рачуна се на основу елементарних индекса производа који представљају мјеру средње вриједности односа цијена текућег и базног периода (децембар претходне године).

Агрегатни индекси тј. индекси разреда, области, подручја и укупан индекс, рачунају се кориштењем Ласперове формуле за пондерисану аритметичку средину.

За израчунавање индекса референтна је 2015. година.

PRODUCER PRICES OF INDUSTRIAL PRODUCTS

Producer prices of industrial products on domestic market in February 2019, compared to January 2019, were on the average 0.9% higher, compared to February 2018 they were 2.8% higher, while compared to December 2018 they were on the average 0.1% lower.

By purpose of consumption, in February 2019, compared to January 2019, prices of intermediate goods were on the average 1.4% higher, prices of energy were 1.3% higher, prices of consumer durables were on the average 1.5% lower, prices of consumer non-durables were 0.3% lower, while prices of capital goods remained on the average at the same level.

By section of industrial production (PRODCOM), in February 2019, compared to January 2019, prices of the section (E) Water supply; sewerage, waste management and remediation activities were on the average 3.0% higher, prices of the section (B) Mining and quarrying were 2.6% higher, prices of the section (C) Manufacturing were 1.1% higher, while prices of the section (D) Electricity, gas, steam and air conditioning supply, remained on the average at the same level.

Producer Price Index is a short-term statistical indicator which shows the dynamics of industrial products price changes.

Producer selling price of industrial products is a price for which a producer sells his products to the regular customers on domestic market at maximum volume, franco loaded into the wagon (truck) at the producer's location. This price includes reimbursement in case the producer realises it, as well as commercial rebate and discount the seller gives to the buyer, and also VAT and excise.

Producer Prices of industrial products are collected according to the representative list of products which in 2019 consists of 409 products. Each month 1,280 prices are collected. The most important products by industrial section are covered.

Questionnaire on producer prices is submitted monthly by 363 chosen enterprises. These are the largest producers, that is, those that have the largest realisation by industrial section.

Classification of industrial products is based on the Nomenclature of Industrial Products in BH 2010/PRODCOM 2016, which is in its base Nomenclature of Industrial Products in BH 2010, updated in accordance with changes in the EU PRODCOM list.

Weights used for the calculation of the Producer Price Index represent relative participation of chosen products in the total value of sale of industrial products on domestic market. Main source of data for weights calculation is the Annual Industry Report IND-21 from 2015. Scheme of weights is changed every five years, while each year weights are corrected for the growth of prices which had occurred during the previous year.

Producer Price Index of industrial products is calculated on the basis of elementary indices of products, which represent a measure of the mean price ratio of the current to base period (December of the previous year).

Aggregate indices, that is, indices of class, division, section, as well as the overall index, are calculated using the Laspeyres's formula for weighted arithmetic mean.

Reference year for calculating the index is 2015.

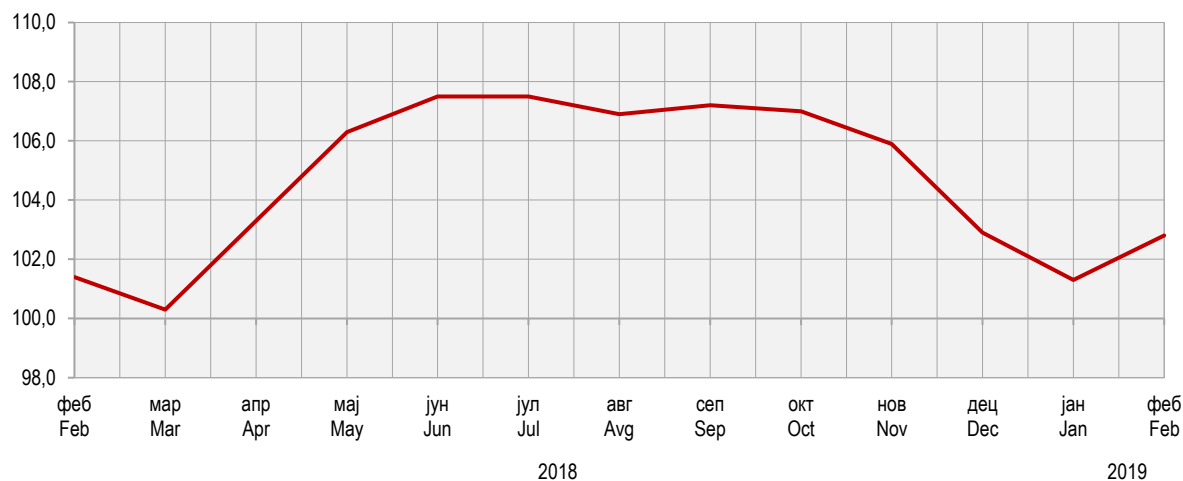
4.3. Индекси цијена произвођача индустријских производа

Producer price indices of industrial products

	Јануар <i>January</i>	Фебруар <i>February</i>	Март <i>March</i>	Април <i>April</i>	Мај <i>May</i>	Јун <i>June</i>	Јул <i>July</i>	Август <i>August</i>	Септембар <i>September</i>	Октобар <i>October</i>	Новембар <i>November</i>	Децембар <i>December</i>
Претходни мјесец = 100 <i>Previous month = 100</i>												
2015	100,1	100,0	99,7	100,0	100,2	100,1	99,9	100,2	100,1	100,0	99,7	100,0
2016	99,9	99,9	100,1	99,9	103,6	100,0	99,8	100,3	100,0	100,1	99,7	100,1
2017	101,0	100,4	99,7	99,4	99,6	99,3	99,7	100,7	100,7	100,8	101,2	100,3
2018	100,6	99,4	98,6	102,4	102,5	100,5	99,6	100,2	100,9	100,6	100,2	97,5
2019	99,0	100,9										
Исти мјесец претходне године = 100 <i>Same month of the previous year = 100</i>												
2015	99,8	99,7	99,4	99,5	99,6	99,6	99,5	99,8	100,0	100,1	99,8	100,0
2016	99,8	99,7	100,1	100,0	103,4	103,3	103,2	103,3	103,2	103,3	103,3	103,4
2017	104,2	104,8	104,4	103,8	100,4	99,8	99,3	99,8	100,5	101,1	102,7	102,8
2018	102,4	101,4	100,3	103,3	106,3	107,5	107,5	106,9	107,2	107,0	105,9	102,9
2019	101,3	102,8										
Исти период претходне године = 100 <i>Same period of the previous year = 100</i>												
2015	-	99,7	99,6	99,6	99,6	99,6	99,6	99,6	99,7	99,7	99,7	99,7
2016	-	99,7	99,9	99,9	100,6	101,1	101,4	101,6	101,8	101,9	102,1	102,2
2017	-	104,5	101,1	104,3	103,5	102,9	102,4	102,0	101,9	101,8	101,9	102,0
2018	-	101,9	101,4	101,9	102,7	103,5	104,1	104,4	104,7	105,0	105,1	104,9
2019	-	102,1										

Графикон 5. Индекси цијена произвођача индустријских производа, исти мјесец претходне године = 100

Graph 5. Producer price indices of industrial products, same month of the previous year = 100



4.4. Индекси цијена произвођача индустријских производа по намјени потрошње и подручјима и областима КД
Producer price indices of industrial products by purpose of consumption and by section and division of activity classification

∅ 2015 = 100

	2016	2017	2018	2018												2019	
				феб Feb	мар Mar	апр Apr	мај May	јун Jun	јул Jul	авг Aug	сеп Sep	окт Oct	нов Nov	дец Dec	јан Jan	феб Feb	
УКУПНО/TOTAL	101,5	103,5	108,6	105,6	104,1	106,6	109,3	109,8	109,4	109,6	110,6	111,3	111,5	108,7	107,6	108,6	
По намјени потрошње By purpose of consumption																	
Енергија Energy	104,1	107,3	114,8	109,3	106,4	110,9	116,3	117,4	116,4	116,8	118,5	120,0	120,3	114,4	112,6	114,1	
Интермедијарни производи Intermediate goods	99,2	100,1	104,1	103,0	102,6	103,6	104,3	104,3	104,6	104,4	105,2	104,8	105,1	105,2	104,8	106,3	
Капитални производи Capital goods	99,6	100,0	100,1	99,8	99,8	100,0	100,0	99,2	99,9	100,0	100,7	100,7	100,9	101,1	101,3	101,3	
Трајни производи за широку потрошњу Consumer durables	99,1	98,4	101,2	100,5	101,1	101,0	101,1	101,6	101,6	101,7	101,7	101,7	101,7	101,7	101,7	100,2	
Нетрајни производи за широку потрошњу Consumer non-durables	99,0	99,6	101,2	101,4	101,3	101,2	101,2	101,1	101,0	101,1	101,0	101,2	101,2	101,2	100,8	100,5	
По подручјима и областима By sections and divisions																	
В Вађење руда и камена Mining and quarrying	100,9	108,7	112,6	112,5	112,7	113,3	112,9	115,1	112,4	113,7	112,9	110,9	111,6	112,3	112,3	115,2	
05 Вађење угља и лигнита (мрког угља) Mining of coal and lignite (black coal)	108,2	126,0	134,2	134,0	134,0	133,0	141,5	133,0	137,1	135,3	130,8	134,6	134,6	134,6	134,6	134,6	
07 Вађење руда метала Mining of metal ores	97,0	101,0	103,3	103,7	104,0	104,3	104,3	103,5	103,5	103,8	103,4	102,1	101,4	102,4	102,4	107,9	
08 Вађење осталих руда и камена Other mining and quarrying	100,3	100,9	100,9	99,4	100,0	102,5	101,9	102,0	101,8	101,0	100,3	100,7	100,7	101,0	101,0	100,9	
С Прерађивачка индустрија Manufacturing	99,1	99,6	106,8	102,4	99,9	103,6	108,0	108,5	108,1	108,4	110	111,2	111,4	106,9	105,3	106,5	
10 Произв. прехранбених производа Manufacture of food products	98,4	97,1	99,3	99,3	99,2	99,1	99,3	99,4	99,2	99,4	99,3	99,4	99,6	99,6	99,1	99,4	
11 Производња пића Manufacture of beverages	98,7	106,1	106,4	106,4	106,4	106,4	106,3	106,3	106,3	106,3	106,3	106,3	106,5	106,5	106,0	106,0	
12 Производња дуванских производа Manufacture of tobacco products	100,5	90,4	89,7	89,8	89,7	89,7	89,7	89,7	89,7	89,7	89,7	89,7	89,7	89,7	89,7	89,7	
13 Производња текстила Manufacture of textiles	100,8	100,8	100,5	100,1	100,3	100,7	101,1	100,2	100,9	100,9	100,9	100,3	100,0	100,0	100,2	100,2	
14 Производња одјеће Manufacture of wearing apparel	97,2	92,8	91,2	91,8	95,1	93,1	91,3	90,0	89,0	87,3	91,5	91,9	92,0	90,5	89,0	85,9	
15 Произв. коже и производа од коже Manufacture of leather and related products	101,7	99,1	98,4	97,6	97,1	97,3	98,4	96,3	96,8	95,9	98,8	97,8	101,4	103,3	105,9	100,5	
16 Прерада дрвета и производа од дрвета и плуте, осим намјештаја; производња предмета од сламе и плетарских материјала Manufacture of wood and of products of wood and cork, except furniture; manufacture of articles of straw and plaiting materials	101,7	105,5	110,0	110	106,1	107	107,8	108,2	110,2	111,3	111,6	111,8	113,2	114,6	114,9	116,4	
17 Производња папира и производа од папира Manufacture of paper and paper products	99,2	96,4	98,8	97,1	97,1	96,9	102,7	99,4	98,9	96,0	101,1	100,0	100,8	99,3	101,5	101,5	
18 Штампане и умножавање снимљених записа Printing and reproduction of recorded media	101,4	101,4	109,9	109,8	109,8	109,8	109,9	109,9	109,9	109,9	109,9	109,9	109,9	109,9	109,9	112,0	
19 Производња кокса и рафинисаних нафтних производа Manufacture of coke and refined petroleum products	98,6	99,3	118,0	103,7	95,9	107,8	122,0	124,0	122,3	123,1	127,5	131,8	132	116,5	111,7	115,5	
20 Производња хемикалија и хемијских производа Manufacture of chemicals and chemical products	98,2	96,1	99,1	96,9	97,5	98,4	99,8	99,9	99,9	100,2	102,6	101	98,9	99,1	101,3	101,5	
21 Производња основних фармацевт. производа и фармацевт. препарата Manufacture of basic pharmaceutical products and pharmaceutical preparations	102,3	105,6	104,3	104,2	104,2	104,2	104,2	104,2	104,3	104,3	104,3	104,3	104,3	104,3	104,3	98,3	

4.4. Индекси цијена произвођача индустријских производа по намјени, подручјима и областима КД

Producer price indices of industrial products by purpose of consumption and by section and division of activity classification
(наставак/continued)

∅2015 = 100

	2016	2017	2018	2018												2019	
				феб Feb	мар Mar	апр Apr	мај May	јун Jun	јул Jul	авг Aug	сеп Sep	окт Oct	нов Nov	дец Dec	јан Jan	феб Feb	
22 Производња производа од гуме и пластичних маса Manufacture of rubber and plastic products	99,4	100,3	100,5	100,4	100,7	100,7	100,8	100,4	100,4	100,4	100,4	100,4	100,4	100,4	100,4	100,4	99,2
23 Производња осталих производа од неметалних минерала Manufacture of other non-metallic mineral products	99,9	100,6	105,2	100,7	100,7	102,3	108,0	107,3	106,8	106,1	108,0	107,5	107,6	106,8	106,8	106,8	106,3
24 Производња базних метала Manufacture of basic metals	100,4	104,1	116,3	113,3	113,3	125,0	114,5	118,0	116,2	115,4	116,0	116,8	116,7	116,2	116,3	115,9	
25 Производња готових металних производа, осим машина и опреме Manufacture of fabricated metal products, except machinery and equipment	101,3	106,0	109,8	110,0	110,0	109,5	108,9	108,0	108,5	109,4	111,0	110,6	110,8	110,9	107,5	109,6	
26 Производња рачунара, електронских и оптичких производа Manufacture of computer, electronic and optical products	99,7	99,2	98,5	101,4	97,5	97,3	97,5	97,5	97,5	97,5	98,6	98,6	98,6	98,6	98,6	98,6	
27 Производња електричне опреме Manufacture of electrical equipment	99,5	101,6	104,4	105,7	105,7	103,8	103,9	103,9	104,0	104,0	104,0	107,4	102,4	102	104,2	104,1	
28 Производња машина и опреме, Д.Н. Manufacture of machinery and equipment, n.e.c.	99,9	99,9	100,5	99,5	100,9	100,5	100,6	100,3	100,7	100,8	100,8	100,4	100,9	101	100,8	100,6	
29 Производња моторних возила, приколица и полуприколица Manufacture of motor vehicles, trailers and semi-trailers	95,7	94,5	92,8	92,7	92,7	92,7	92,7	92,7	92,7	92,7	92,7	92,7	92,7	92,7	92,7	94,6	
30 Производња осталих саобраћајних средстава Manufacture of other transport equipment	-	-	100,0	100,0	100,0	100,0	100,0	100,0	100,0	100,0	100,0	100,0	100,0	100,0	100,0	100,0	
31 Производња намјештаја Manufacture of furniture	99,1	98,3	101,3	100,5	101,2	101,1	101,2	101,7	101,7	101,8	101,9	101,9	101,9	101,9	101,9	100,4	
32 Остала прерађивачка индустрија Other manufacturing	100,1	100,1	100,6	100,1	100,1	100,1	100,1	100,1	100,1	100,1	101,7	101,7	101,7	101,7	101,7	102,7	
33 Поправка и инсталација машина и опреме Repair and installation of machinery and equipment	99,8	99,0	100,0	99,8	99,7	100,1	100,1	100,1	100,7	100,7	100,2	100,0	99,8	100,3	100,9	100,8	
D Производња и снабдијевање електричном енергијом, гасом, паром и климатизација Electricity, gas, steam and air conditioning supply	107,3	111,0	111,1	111,0	111,0	111,0	111,0	111,0	111,0	111,0	111,0	111,2	111,2	111,2	111,2	111,2	
35 Производња и снабдијевање електричном енергијом, гасом, паром и климатизација Electricity, gas, steam and air conditioning supply	107,3	111,0	111,1	111,0	111,0	111,0	111,0	111,0	111,0	111,0	111,0	111,2	111,2	111,2	111,2	111,2	
E Снабдијевање водом; канализација, управљање отпадом и дјелатности санације (ремедијације) животне средине Water supply; sewerage, waste management and remediation activities	-	111,8 ¹⁾	125,8	123,4	128,5	129,9	126,8	124,0	127,2	126,4	123,4	124,0	125,7	124,9	121,4	125,0	
38 Прикупљање отпада, дјелатности обраде и одлагања отпада; рециклажа материјала Waste collection, treatment and disposal activities; materials recovery	-	111,8 ¹⁾	125,8	123,4	128,5	129,9	126,8	124,0	127,2	126,4	123,4	124,0	125,7	124,9	121,4	125,0	

¹⁾ Индекс је компилиран на децембар 2016. године / Index is compiled to December 2016



ПОЉОПРИВРЕДА И ШУМАРСТВО
AGRICULTURE AND FORESTRY



ПОЉОПРИВРЕДА
AGRICULTURE

МЛИЈЕКО

Током фебруара 2019. године, мљекаре су од пољопривредних газдинстава прикупиле укупно 7 183,1 t крављег млијека, што је за 6,9% већа количина у односу на исти мјесец претходне године.

У односу на фебруар 2018. године, мљекаре су током фебруара 2019. године повећале производњу млијека за пиће за 43,0%, ферментисаних млијечних производа за 27,5%, павлаке за 21,7%, крављег сира 20,5% и маслаца и осталих жуго-масних производа за 17,1%.

Подаци који се објављују у овом Прегледу добијени су реализацијом Мјесечног извјештаја о прикупљању крављег млијека и производњи млијечних производа (ПО-М-МП-М). Прикупљање података у овом истраживању обавља се извештајном методом. Извештајне јединице су све мљекаре са територије Републике Српске (индустијске и регистроване мале мљекаре). Објављени су збирни подаци за Републику Српску.

Прикупљено кравље млијеко обухвата количине сировог крављег млијека прикупљене током референтног мјесеца од фармера, директно или преко откупних станица, или из сопствене производње. Не обухвата се сирово кравље млијеко купљено од других мљекара или увезено из иностранства.

Млијеко за пиће обухвата сирово млијеко, необрано млијеко, дјелимично обрано и обрано млијеко без садржаја адитива, намијењено искључиво за непосредну потрошњу.

Павлака (врхње) обухвата павлаку за директну потрошњу с више или мање од 29% млијечне масти.

Ферментисани млијечни производи обухватају јогурт, текући јогурт, кисело млијеко, ацидофилно млијеко те остале ферментисане производе.

Маслац и остале жуго-масне производе чине раличите врсте маслаца (отопљени маслац, уље маслаца) и остали слични жуго-масни производи (кајмак, разни млијечни намази и сл.).

Крављи сир обухвата све мекане, полумекане, тврде и остале сиреве добијене искључиво од крављег млијека.

5.1. Кравље млијеко и млијечни производи
Cow's milk and dairy products

	Прикупљено кравље млијеко Collected cow's milk	Производња млијечних производа Production of dairy products				
		млијеко за пиће consumable milk	павлака cream	ферментисани млијечни производи fermented dairy products	маслац и остали жуго масни производи butter and other yellow fatty products	крављи сир cow's cheese
2014	88 507,8	47 146,4	6 662,6	11 794,2	169,8	2 052,4
2015	81 705,9	38 035,9	7 467,7	12 905,4	186,7	2 276,2
2016	82 320,0	36 257,3	8 201,1	14 400,7	193,6	2 611,8
2017	87 550,6	41 211,3	8 518,6	15 888,3	230,5	3 293,9
2018	92 491,4	43 122,3	7 871,9	26 637,0	243,7	3 602,2
2018						
феб / Feb	6 721,8	2 729,2	576,4	2 028,6	22,0	233,2
мар / Mar	7 575,8	3 586,7	599,1	1 733,3	25,6	264,3
апр / Apr	7 695,5	3 213,4	685,6	2 168,1	20,7	299,2
мај / May	8 737,9	4 006,2	725,7	2 207,6	24,3	340,8
јун / Jun	8 235,2	3 822,9	605,3	2 279,6	15,1	335,0
јул / Jul	8 277,3	3 902,2	690,0	2 223,4	15,5	310,8
авг / Aug	7 968,1	3 579,3	703,9	2 226,5	14,8	322,6
сеп / Sep	7 710,9	2 964,3	584,7	2 198,8	13,8	328,7
окт / Oct	7 733,7	4 167,9	810,2	2 743,6	19,5	318,4
нов / Nov	7 209,5	4 046,0	674,0	2 545,1	20,4	295,5
дец / Dec	7 342,1	4 051,4	676,5	2 311,1	34,9	285,9
2019						
јан / Jan	7 605,3	3 848,9	722,3	2 510,9	29,0	279,2
феб / Feb	7 183,1	3 903,8	701,7	2 586,4	25,7	281,1

MILK

In February 2019, dairies collected a total of 7,183.1 t of cow's milk from farms, which represented an increase by 6.9% compared to the same month of the previous year.

In February 2019, compared to February 2018, dairies' production of consumable milk increased by 43.0%, of fermented dairy products by 27.5%, of cream by 21.7%, of cow's milk cheese by 20.5% and of butter and other yellow fatty products by 17.1%.

Data published in this Review were obtained through the Monthly report on collection of cow's milk and dairy products (PO-M-MP-M). Data collection for this survey is performed using the reporting method. Reporting units are all dairies on the territory of Republika Srpska (industrial and registered small dairies). Aggregate data are published for Republika Srpska.

Collected cow's milk comprises amounts of raw cow's milk collected during the reference period from farmers, directly or via purchasing stations or from own production. It does not comprise raw cow's milk purchased from other dairies or imported from abroad.

Consumable milk comprises raw milk, whole milk, semi-skimmed and skimmed milk containing no additives, intended for immediate consumption only.

Cream comprises cream for direct consumption, with fat content higher or lower than 29%.

Fermented dairy products comprise yoghurts, liquid yoghurts, soured milk, acidophilus milk and other fermented products.

Butter and other yellow fatty products comprise various types of butter (melted butter, butter oil) and other similar products (kajmak cream, various dairy spreads).

Cow's milk cheese comprises all soft, semi-soft and hard types of cow's milk cheese, as well as other types of cheese obtained exclusively from cow's milk.

ПОЉОПРИВРЕДА И ШУМАРСТВО AGRICULTURE AND FORESTRY

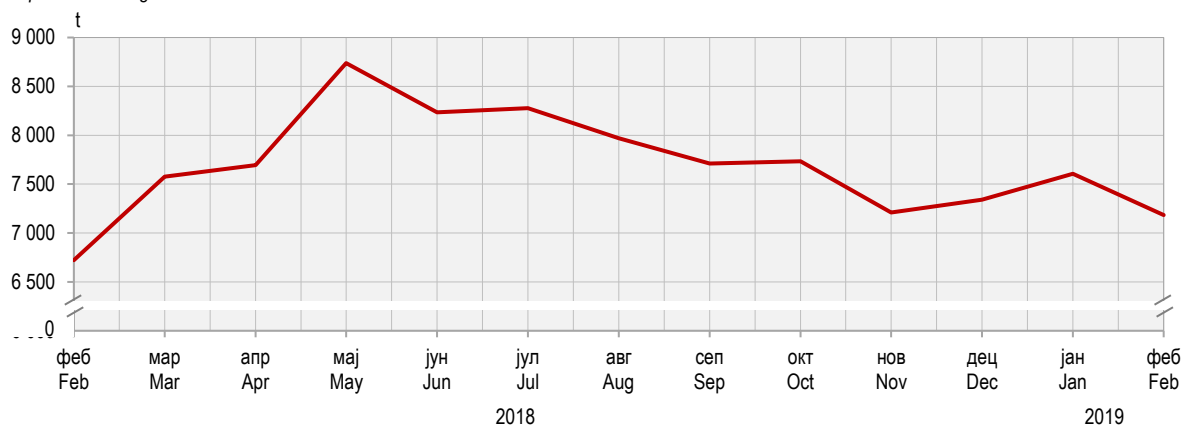
5.1. Кравље млијеко и млијечни производи

Cow's milk and dairy products
(наставак/continued)

	Прикупљено кравље млијеко Collected cow's milk	Производња млијечних производа Production of dairy products				
		млијеко за пиће consumable milk	павлака cream	ферметисани млијечни производи fermented dairy products	маслац и остали жуто масни производи butter and other yellow fatty products	крављи сир cow's cheese
Индекси – исти период претходне године = 100 Indices – same period of the previous year = 100						
2014	104,3	85,7	120,1	103,6	48,6	105,1
2015	92,3	80,7	112,1	109,4	110,0	110,9
2016	101,9	96,3	111,1	112,2	97,9	114,1
2017	106,4	113,7	103,9	110,3	119,0	126,1
2018	105,6	104,6	92,4	167,7	105,7	109,4
2018						
феб / Feb	101,9	81,6	94,1	179,2	73,6	103,8
мар / Mar	99,7	88,2	96,6	141,1	88,0	101,8
апр / Apr	102,1	75,7	100,5	189,8	147,5	113,3
мај / May	106,5	99,4	89,2	168,1	195,4	114,5
јун / Jun	104,1	111,9	86,0	168,2	113,5	113,8
јул / Jul	108,0	132,3	85,9	159,3	102,6	106,3
авг / Aug	108,8	122,6	84,8	151,1	112,1	106,0
сеп / Sep	111,0	89,3	79,8	188,8	97,9	117,3
окт / Oct	106,3	134,3	107,1	209,2	123,4	107,9
нов / Nov	105,9	164,2	97,3	141,6	119,3	103,4
дец / Dec	107,3	116,4	101,5	143,9	173,6	106,7
2019						
јан / Jan	104,4	126,1	133,6	127,4	172,6	104,2
феб / Feb	106,9	143,0	121,7	127,5	117,0	120,5

Графикон 6. Прикупљање крављег млијека

Graph 6. Collecting of cow's milk



КЛАЊЕ СТОКЕ И ЖИВИНЕ

Током фебруара 2019. године, у поређењу са истим мјесецем 2018. године повећан је број закланих оваца за 47,1% и живине за 0,5%, док је број закланих свиња мањи за 14,4% и говеда за 10,7%.

У истом периоду, забиљежено је повећање нето тежине закланих оваца за 59,9% и живине за 1,5%, као и смањење нето тежине закланих свиња за 17,5% и говеда за 13,3%.

Подаци објављени у овом Прегледу резултат су реализације Мјесечног извјештаја о клању стокe и живине у клиницима (ПО-52). Извјештај о клању стокe и живине ради се мјесечно, посебно за пословне субјекте и њихове дијелове, а посебно за предузетнике. Пословни субјекти достављају податке на основу књиговодствене и друге евиденције, док се за предузетничке клинице подаци добијају од надлежних општинских (ветеринарско-инспекцијских) служби на основу расположиве евиденције.

Нето тежина (тежина заклане стокe) јесте тежина очишћеног и охлађеног трупа животиње, тј. тежина заклане, охлађене и оцијеђене животиње после отклањања одређених дијелова, у зависности од врсте стокe и то код:

- Коња представља тежину трупа без коже, утробе, главе, репа и ногу до скочног зглоба. Бубрези, бубрежни лој и сало укључени су у тежину трупа;
- Говеда представља тежину трупа без коже, утробе, главе, репа, ногу до скочног зглоба, бубрега и бубрежног лоја, полних органа и вимена;
- Свиња представља тежину трупа без утробе, језика, чекиња, папака, полних органа, трбушног сала, бубрега и дијафрагме;
- Оваца и коза представља тежину трупа без утробе, главе, ногу до скочног зглоба, репа, полних органа и вимена. Бубрези и бубрежни лој укључени су у тежину трупа;
- Живине представља тежину заклане и очерупане живине и извађене утробе, без главе, врата, ногу, срца, јетре и желуца.

SLAUGHTER OF LIVESTOCK AND POULTRY

In February 2019, compared to the same month of 2018, an increase was recorded in the number of slaughtered sheep by 47.1% and in the number of slaughtered poultry by 0.5%, while the number of slaughtered pigs decreased by 14.4% and the number of slaughtered cattle decreased by 10.7%

During the same period, weight of dressed carcass increased for slaughtered sheep by 59.9% and for slaughtered poultry by 1.5%, while it decreased for slaughtered pigs by 17.5% and for slaughtered cattle by 13.3%

Data published in this Review are a result of the Monthly report on livestock and poultry slaughter in slaughterhouses (PO-52). The report on slaughter of livestock and poultry is submitted monthly, separately for legal entities and their units, and separately for entrepreneurs. Business entities submit data based on bookkeeping and other records, whereas data concerning entrepreneur slaughterhouses are obtained from the approved municipal (veterinarian–inspection) authorities based on available records.

Net weight (weight of slaughtered livestock) refers to weight of cleaned and cooled down carcass of an animal, i.e. weight of slaughtered, cooled down and drained animal, after certain body parts are removed, depending on the livestock type, as follows:

- For horses, it represents carcass weight without skin, intestines, head, tail, legs to the ankle joint, with kidneys, suet and fat being included in the carcass weight;
- For cattle, it represents carcass weight without skin, intestines, head, tail, legs to the ankle joint, kidneys, suet, genitals and udder;
- For pigs, it represents carcass weight without intestines, tongue, bristle, hooves, genitals, pork belly, kidneys and diaphragm;
- For sheep and goats, it represents carcass weight without intestines, head, legs to the ankle joint, tail, genitals and udder, with kidneys and suet being included in the carcass weight;
- For poultry, it represents weight of slaughtered and plucked poultry, excluding intestines, without head, neck, legs, heart, liver and gizzard.

5.2. Клање стокe и живине у клиницима

Slaughter of livestock and poultry in slaughterhouses

	Говеда Cattle		Свиње Pigs		Овце Sheep		Живина Poultry	
	број number	нето тежина, t net weight, t	број number	нето тежина, t net weight, t	број number	нето тежина, t net weight, t	број number	нето тежина, t net weight, t
2014	15 420	3 028,0	102 654	7 211,0	15 020	247,0	6 601 711	11 300,0
2015	12 513	2 640,6	95 457	6 721,1	12 225	195,9	7 051 554	11 392,1
2016	12 086	2 822,5	93 543	6 544,4	9 188	156,9	9 464 823	15 029,1
2017	10 204	2 437,8	96 623	6 792,1	8 492	149,4	10 254 145	17 059,0
2018	8 903	1 965,0	78 455	5 622,1	9 076	154,9	11 403 065	19 163,4
2018								
феб / Feb	671	139,9	5 290	407,5	306	4,7	850 994	1 458,3
мар / Mar	682	144,5	5 144	408,6	595	10,4	917 566	1 614,3
апр / Apr	715	155,9	6 713	471,5	1 463	21,7	1 066 427	1 749,1
мај / May	890	195,6	5 875	423,2	669	12,0	1 080 674	1 794,3
јун / Jun	742	163,1	5 472	342,9	646	10,6	1 033 061	1 593,3
јул / Jul	773	171,5	6 838	484,7	732	12,5	1 053 376	1 733,7
авг / Aug	766	157,0	6 718	483,3	910	16,1	1 017 562	1 681,2
сеп / Sep	660	146,6	6 483	481,9	670	12,1	887 872	1 438,0
окт / Oct	689	150,8	6 405	476,5	606	10,8	945 832	1 569,6
нов / Nov	847	192,7	8 383	636,2	544	10,1	809 013	1 403,9
дец / Dec	688	152,9	7 261	495,2	1167	20,3	833 317	1 453,7
2019								
јан / Jan	534	122,1	7 088	462,8	672	12,1	831 082	1 383,4
феб / Feb	599	130,3	4 526	342,9	450	7,6	863 468	1 527,5

ПОЉОПРИВРЕДА И ШУМАРСТВО AGRICULTURE AND FORESTRY

5.2. Клање стоке и живине у кланицама

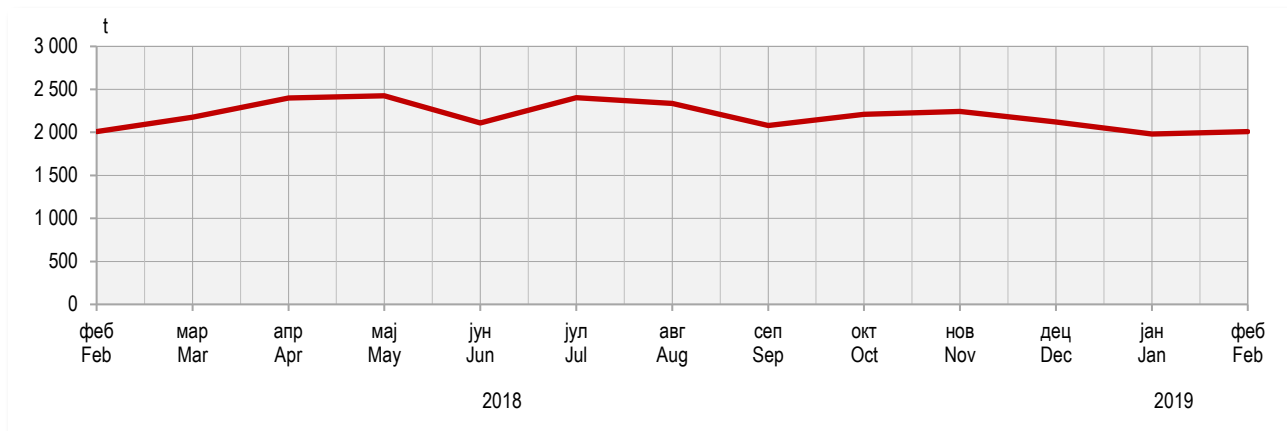
Slaughter of livestock and poultry in slaughterhouses

(наставак/continued)

	Говеда Cattle		Свиње Pigs		Овце Sheep		Живина Poultry	
	број number	нето тежина, t net weight, t	број number	нето тежина, t net weight, t	број number	нето тежина, t net weight, t	број number	нето тежина, t net weight, t
Индекси – исти период претходне године = 100 Indices – same period of the previous year = 100								
2014	68,0	74,3	93,2	98,4	92,5	90,5	91,8	99,1
2015	81,1	87,2	93,0	93,2	81,4	79,3	106,8	100,8
2016	96,6	106,9	98,0	97,4	75,2	80,1	134,2	131,9
2017	84,4	86,4	103,3	103,8	92,4	95,2	108,3	113,5
2018	87,3	80,6	81,2	82,8	106,9	103,7	111,2	112,3
2018								
феб / Feb	108,4	95,5	104,5	109,5	100,0	88,7	111,2	118,6
мар / Mar	89,9	81,0	65,9	68,4	116,4	122,4	102,5	112,0
апр / Apr	80,2	74,3	74,2	78,3	166,3	150,7	119,6	115,2
мај / May	101,3	94,0	82,1	85,4	112,4	114,3	115,1	111,0
јун / Jun	81,3	71,0	77,3	66,0	101,1	95,5	110,6	101,1
јул / Jul	79,6	69,5	91,1	87,0	84,6	85,6	121,4	126,5
авг / Aug	91,8	85,1	87,9	89,4	108,6	112,6	106,5	109,6
сеп / Sep	75,9	71,9	82,6	85,9	93,4	93,8	114,2	111,6
окт / Oct	93,5	84,5	92,5	101,9	109,4	102,9	111,9	107,3
нов / Nov	91,8	87,2	95,0	97,8	90,8	84,2	102,0	102,3
дец / Dec	73,8	66,7	79,0	79,9	110,7	107,4	109,5	110,1
2019								
јан / Jan	68,5	66,9	90,0	92,4	87,5	88,3	92,4	85,0
феб / Feb	89,3	86,7	85,6	82,5	147,1	159,9	100,5	101,5

Графикон 7. Нето тежина стоке и живине заклане у кланицама

Graph 7. Net weight of livestock and poultry slaughtered in slaughterhouses



ЗЕЛЕНЕ ПИЈАЦЕ

Вриједност продаје пољопривредних производа на зеленим пијацама у фебруару 2019. године износила је 1 053 758 КМ, што у поређењу са истим мјесецем прошле године представља смањење од 2 300 КМ (0,2%). У поређењу са јануаром 2019. године, вриједност продаје у фебруару 2019. године била је мања за 33 750 КМ (3,1%).

У структури укупне продаје пољопривредних производа на зеленим пијацама у фебруару 2019. године, поврће је учествовало са 28,6%, воће са 21,5%, млијеко и млијечни производи са 16,7%, група остали производи са 15,4%, живина и јаја са 7,6%, мед са 4,8%, жита и производи од жита са 2,6%, прерађевине воћа са 2,0% и грожђе са 0,8%.

Подаци који се објављују у овом Прегледу добијени су на основу Мјесечног извјештаја о промету пољопривредних производа на пијацама (ТРГ-13). Извјештај достављају пословни субјекти који пружају услуге коришћења продајног простора пијаце и обављају друге пијачне услуге. Под прометом пољопривредних производа подразумева се продаја коју обављају породична пољопривредна газдинства непосредно крајњим потрошачима на организованим зеленим пијацама.

GREEN MARKETS

Value of sale of agricultural products in green markets in February 2019 was 1,053,758 KM, which, compared to the same month of the previous year, represented a decrease by 2,300 KM (0.2%). Compared to January 2019, value of sale in February 2019 decreased by 33,750 KM (3.1%).

In February 2019, in total sale group of agricultural products in green markets, vegetables participated with 28.6%, fruit with 21.5%, milk and dairy products with 16.7%, group of other products with 15.4%, poultry and eggs with 7.6%, honey with 4.8%, cereals and cereal products with 2.6%, products of fruits with 2.0% and grapes with 0.8%.

Data presented in this review were obtained through the Monthly Report on turnover of agricultural products in markets (TRG-13). The report is submitted by business entities which provide services of use of market's area and other market services. Turnover of agricultural products refers to sale by family agricultural holdings directly to final consumers in organised green markets.

5.3. Продаја пољопривредних производа на зеленим пијацама

Sale of agricultural products in green markets

KM

	Укупно Total	Жита и производи од жита Cereals and cereal products	Поврће Vegetables	Воће Fruits	Грожђе Grapes	Прерађевине воћа Products of fruits	Живина и јаја Poultry and eggs	Млијеко и млијечни производи Milk and dairy products	Мед Honey	Остали производи Other products
2014	16 973 710	316 084	7 429 921	3 527 113	166 006	193 512	1 516 972	2 049 933	531 668	1 242 501
2015	17 645 024	274 428	7 105 614	3 803 735	180 483	186 632	1 450 084	2 145 023	588 816	1 910 209
2016	18 026 006	236 435	6 392 732	3 376 660	191 319	267 962	1 700 554	2 079 384	645 576	3 135 384
2017	19 009 834	287 682	6 272 860	3 660 623	205 850	229 808	1 701 305	2 149 819	635 252	3 866 635
2018	16 687 789	343 391	5 446 241	3 364 926	172 591	265 216	1 332 659	2 150 970	662 793	2 949 016
2018										
феб / Feb	1 056 058	22 437	261 924	216 125	11 110	25 385	104 408	156 609	44 092	213 970
мар / Mar	1 211 926	26 971	300 732	246 203	10 427	26 425	118 993	174 344	47 495	260 337
апр / Apr	1 310 257	26 150	358 709	228 007	10 771	23 304	145 134	187 304	40 842	290 036
мај / May	1 883 808	33 671	655 768	491 123	10 515	15 485	107 511	175 623	67 609	326 503
јун / Jun	1 676 349	29 476	591 571	308 570	11 152	14 507	118 139	185 960	54 766	362 212
јул / Jul	1 414 693	27 371	539 604	291 829	13 765	12 381	100 852	161 299	57 903	209 690
авг / Aug	1 433 846	28 778	573 219	274 176	16 843	16 212	103 675	185 654	61 071	174 220
сеп / Sep	1 362 413	35 902	527 672	268 242	23 795	18 803	102 882	188 659	56 427	140 031
окт / Oct	1 370 108	28 386	511 775	257 897	19 025	29 923	97 849	186 565	57 780	180 909
нов / Nov	1 222 818	28 550	413 123	255 992	15 979	24 144	95 844	171 992	56 108	161 088
дец / Dec	1 410 074	28 253	384 345	259 338	13 181	27 214	100 646	194 623	61 211	341 264
2019										
јан / Jan	1 087 509	26 680	317 459	201 863	8 058	21 530	91 321	179 268	52 265	189 065
феб / Feb	1 053 758	27 156	301 558	226 558	8 120	21 413	80 010	175 838	51 011	162 094
Индекси – исти период претходне године Indices – same period of the previous year										
2014	90,9	71,2	81,4	85,7	110,0	97,0	103,6	99,8	108,8	196,8
2015	104,0	86,8	95,6	107,8	108,7	96,4	95,6	104,6	110,7	153,7
2016	102,2	86,2	90,0	88,8	106,0	143,6	117,3	96,9	109,6	164,1
2017	105,5	121,7	98,1	108,4	107,6	85,8	100,0	103,4	98,4	123,3
2018	87,8	119,4	86,8	91,9	83,8	115,4	78,3	100,1	104,3	76,3
2018										
феб / Feb	97,6	133,9	99,2	116,6	290,8	107,4	80,2	96,7	85,5	87,5
мар / Mar	106,0	130,1	88,6	152,8	109,4	139,3	85,5	105,9	90,3	85,8
апр / Apr	107,5	118,5	103,6	142,6	156,6	151,8	107,7	109,2	92,5	91,1
мај / May	117,5	144,0	157,2	139,6	119,3	114,5	74,6	94,0	139,1	79,9
јун / Jun	94,1	123,5	85,9	94,6	137,5	106,2	72,3	100,4	122,5	110,6
јул / Jul	79,6	120,1	91,2	80,3	104,1	102,8	92,7	87,2	119,5	57,6
авг / Aug	58,8	107,9	53,7	43,5	42,5	108,7	79,5	95,2	125,6	61,1
сеп / Sep	77,2	122,7	74,1	106,5	77,8	97	62,3	94,8	109	45,8
окт / Oct	69,2	91,2	68,8	67,6	57,4	132,2	57,6	94,1	107,5	52,4
нов / Nov	78,7	108,3	83,6	83,6	73,3	86,4	60,0	94,9	97,2	57,9
дец / Dec	85,9	100,4	94,6	74,6	66,2	94,2	76	105,4	103,7	78,4
2019										
јан / Jan	81,4	97,2	96,8	75,5	50,3	68,5	66,8	98,3	90,9	65,5
феб / Feb	99,8	121,0	115,1	104,8	73,1	84,4	76,6	112,3	115,7	75,8

ИНДЕКСИ ЦИЈЕНА

Продајне цијене пољопривредних производа у четвртм тромјесечју 2018. године у односу на просјек продајних цијена из 2015. године ниже су за 1,0%, а у односу на четврто тромјесечје 2017. године за 2,5%.

Набавне цијене средстава која се користе у пољопривредној производњи у четвртм тромјесечју 2018. године у односу на просјек набавних цијена из 2015. године ниже су за 1,4%, док су у односу на четврто тромјесечје 2017. године више за 3,0%.

Индекс продајних цијена пољопривредних производа показује динамику кретања цијена пољопривредних производа и обухвата производе биљне и сточарске производње.

Индекс набавних цијена средстава која се користе у пољопривредној производњи показује кретање цијена средстава за текућу потрошњу у пољопривреди (инпут 1) и средства намијењених за инвестиције у пољопривреди (инпут 2).

Индекси продајних цијена пољопривредних производа израчунати су на основу цијена које се прикупљају путем Тромјесечних извјештаја о откупу и реализацији производа пољопривреде и рибарства (ТРГ-31 и ТРГ-33), те Мјесечног извјештаја о промету пољопривредних производа на зеленим пијацама (ТРГ-13).

Набавне цијене средстава за текућу потрошњу у пољопривреди (инпут 1) и набавне цијене средстава намијењених за инвестиције у пољопривреди (инпут 2) прикупљају се путем Мјесечног извјештаја о цијенама средстава која се користе у пољопривредној производњи.

Индекси цијена у пољопривреди израчунавају се помоћу Laspeyres-ове формуле, а базна година за њихово израчунавање је 2015. година. Пондери који се користе приликом израчунавања индекса цијена заснивају се на показатељима из економских рачуна за пољопривреду, а представљају значај појединачног пољопривредног производа у укупној продаји пољопривредних производа на тржишту.

5.5. Индекси цијена у пољопривреди
Agricultural price indices

	Индекси цијена средстава који се користе у пољопривреди Agricultural input price indices			Индекси цијена пољопривредних производа Agricultural output price indices		
	укупно (инпут 1+инпут 2) total (input 1+input 2)	средства за текућу потрошњу у пољопривреди (инпут 1) goods and services currently consumed in agriculture (input 1)	средства намијењена за инвестиције у пољопривреди (инпут 2) goods and services contributing to agricultural investment (input 2)	укупно total	биљна производња crop output	сточна производња animal output
	∅2010=100					
2013	122,3	122,4	108,1	113,1	109,3	115,1
2014	115,7	115,7	107,1	109,6	101,3	113,7
2015	111,8	111,8	107,3	105,1	103,5	106,3
2016	108,3	108,3	107,3	100,2	98,7	101,4
2017	106,9	106,9	107,4	104,2	93,9	109,4
2017						
I	108,4	108,4	107,4	103,5	90,5	107,3
II	108,5	108,5	107,4	105,8	90,8	112,4
III	105,2	105,2	107,5	102,7	91,5	112,1
IV	105,6	105,5	107,5	104,7	102,6	105,7
2018						
I	95,5	95,5	100,3	105,6	111,3	103,0
II	97,3	97,3	100,3	105,6	107,2	104,7
III	97,3	97,2	100,4	96,4	86,2	101,0
IV	98,6	98,5	100,3	99,0	93,0	101,2
	Индекси - исти период претходне године Indices - same period of the previous year					
2013	99,6	99,5	104,6	97,9	94,3	99,8
2014	94,6	94,6	99,1	94,4	85,7	98,2
2015	96,6	96,6	100,2	96,0	102,5	93,5
2016	96,7	96,7	100,0	95,3	94,5	95,5
2017	98,7	98,7	100,1	104,1	95,9	107,8
2017						
I	98,1	98,1	99,9	103,6	89,8	107,7
II	100,7	100,7	100,0	99,3	82,3	107,2
III	97,5	97,5	100,2	105,9	99,9	110,4
IV	98,6	98,5	100,3	107,5	111,4	106,0
2018						
I	97,1	97,0	99,7	102,5	100,8	102,4
II	98,2	98,2	99,7	104,4	111,8	101,6
III	101,8	101,9	99,7	97,9	94,3	97,5
IV	103,0	103,0	99,5	97,5	93,5	98,6

PRICE INDICES

Selling prices of agricultural products in the fourth quarter of 2018, compared to the average selling prices in 2015, decreased by 1.0%, while compared to the fourth quarter of 2017 they decreased by 2.5%.

Purchase prices of input in the fourth quarter of 2018, compared to the average purchase prices in 2015, decreased by 1.4%, while compared to the fourth quarter of 2017, they increased by 3.0%.

Agricultural selling price indices show the dynamics of changes in prices of agricultural products, and these comprise crop and animal output.

Purchase price indices of input show changes in prices of input 1 and changes in prices of input 2.

Agricultural selling price indices were calculated on the basis of prices data obtained through the Quarterly report on purchase and realisation of agricultural and fishery output (TRG-31 and TRG-33) and Monthly report on sale of agricultural products on green markets (TRG-13).

Purchase prices of input 1 and purchase prices of input 2 are collected through the Monthly report on prices of input.

Agricultural price indices are calculated using the Laspeyres's formula, and the base year for the calculation is 2015. Weights used for the price indices calculation are based on indicators in economic accounts for agriculture, and represent the importance of an individual agricultural product in total sale of agricultural products at the market.

ПОЉОПРИВРЕДА И ШУМАРСТВО AGRICULTURE AND FORESTRY

ШУМАРСТВО FORESTRY

Производња шумских сортимената у фебруару 2019. године у односу на фебруар 2018. године већа је за 45,6%, а продаја шумских сортимената за 9,1%.

Производња шумских сортимената у периоду јануар – фебруар 2019. године у односу на исти период 2018. године мања је за 18,9%, а продаја шумских сортимената за 33,4%.

Подаци о производњи, продаји и залихама шумских сортимената добијени су на основу Мјесечног извјештаја о производњи шумских сортимената (ШУМ–22). Овим извјештајем су обухваћена сва предузећа из области шумарства која се баве сталном производњом шумских сортимената из шума у државној својини, без обзира да ли им је производња шумских сортимената претежна дјелатност. Од 2002. године подаци о производњи шумских сортимената прикупљају се према Номенклатури производа и услуга шумарства, а која је припремљена на основу Листе карактеристичних дјелатности шумарства коју је израдио EUROSTAT – Статистичка канцеларија Европске Комисије и објавио као саставни дио Приручника за економске рачуне пољопривреде и шумарства, крајем 1997. године.

Production of forest assortments in February 2019, compared to February 2018, was 45.6% higher and sale of forest assortments was 9.1% higher.

Production of forest assortments in the period January – February 2019, compared to the same period of the previous year, was 18.9% fewer. Sale of forest assortments decreased by 33.4% during the same period.

Data on production, sale and stocks of forest assortments were obtained through the Monthly report on production of forest assortments (ŠUM–22). This report is submitted by all enterprises from the forestry sector producing forest assortments from state forests permanently, regardless of production of forest assortments being their main activity or not. Since the beginning of 2002, data on production of forest assortments have been collected according to the Nomenclature of forestry products and services, which is harmonised with the List of characteristic activities of the forestry industry and which was prepared and published by Eurostat – Statistical Office of the European Communities as an integral part of the Manual on Economic Accounts for Agriculture and Forestry, at the end of 1997.

5.6. Производња шумских сортимената Production of forest assortments

	Укупно Total	Трупци Logs		Просторно дрво Woodpulp	Рудничко дрво Pitprops	Огревно дрво Firewood	Остало дрво Other wood	Залихе Stocks
		лишћара broadleaf	четинара coniferous					
								m ³
2014	1 944 658	320 558	623 290	328 237	58 945	584 390	34 853	250 682
2015	2 062 708	362 503	651 357	328 330	57 052	633 725	29 741	172 196
2016	2 101 196	351 801	669 962	352 667	56 193	633 698	36 875	166 478
2017	2 033 235	364 433	637 944	306 068	53 404	636 709	34 677	133 321
2018	2 019 665	331 669	655 599	281 416	61 152	654 971	34 845	139 803
2018								
феб / Feb	86 319	11 901	43 172	10 607	3 393	16 300	946	163 453
мар / Mar	136 091	23 233	52 379	14 763	5 021	37 275	3 420	183 918
апр / Apr	199 463	34 766	66 988	24 520	6 808	62 653	3 728	185 134
мај / May	206 365	33 580	74 347	28 980	7 393	58 844	3 221	185 801
јун / Jun	178 690	31 620	54 877	24 134	5 977	59 207	2 875	172 386
јул / Jul	193 583	31 377	64 043	34 810	6 058	54 330	2 965	168 769
авг / Aug	206 192	34 612	61 245	27 847	5 989	73 763	2 736	152 379
сеп / Sep	200 130	32 329	55 899	27 245	5 098	76 695	2 864	144 381
окт / Oct	228 684	34 801	64 353	31 268	5 701	88 394	4 161	133 865
нов / Nov	168 403	27 181	48 703	25 738	4 024	58 956	3 801	128 712
дец / Dec	111 041	19 391	29 304	15 777	2 752	41 977	1 833	139 803
2019								
јан / Jan	29 181	4 425	13 197	2 977	999	6 487	1 096	147 921
феб / Feb	125 693	27 330	43 137	12 027	3 568	37 539	2 092	178 760

5.7. Продаја шумских сортимената
Sale of forest assortments

	Укупно <i>Total</i>	Групи <i>Logs</i>		Просторно дрво <i>Woodpulp</i>	Рудничко дрво <i>Pitprops</i>	Огревно дрво <i>Firewood</i>	Остало дрво <i>Other wood</i>
		лишћара <i>broadleaf</i>	четинара <i>coniferous</i>				
2014	1 908 874	323 910	615 662	312 270	56 086	570 009	30 937
2015	2 139 793	375 711	687 889	337 548	64 451	642 611	31 583
2016	2 107 004	356 595	671 160	339 637	60 732	642 028	36 852
2017	2 069 161	368 351	645 544	321 056	59 964	638 851	35 395
2018	2 018 213	338 846	659 568	276 724	61 229	647 612	34 221
2018							
феб / <i>Feb</i>	87 877	13 863	42 339	10 683	2 765	16 964	1 263
мар / <i>Mar</i>	115 775	20 597	48 670	13 250	4 436	26 745	2 077
апр / <i>Apr</i>	198 412	36 517	64 541	27 328	6 526	58 965	4 535
мај / <i>May</i>	205 901	34 934	69 847	26 945	7 674	62 560	3 941
јун / <i>Jun</i>	193 158	33 631	61 269	25 877	6 708	62 363	3 310
јул / <i>Jul</i>	199 011	34 610	62 495	34 743	6 255	58 090	2 818
авг / <i>Aug</i>	221 738	37 984	65 767	30 081	6 203	78 903	2 800
сеп / <i>Sep</i>	208 272	32 237	61 049	26 505	5 749	80 105	2 627
окт / <i>Oct</i>	236 223	35 921	67 862	31 504	6 234	91 040	3 656
нов / <i>Nov</i>	174 757	29 903	50 205	24 622	4 356	61 518	4 153
дец / <i>Dec</i>	100 485	15 745	32 383	15 212	2 275	32 847	2 016
2019							
јан / <i>Jan</i>	13 580	2 543	7 172	665	222	2 837	152
феб / <i>Feb</i>	95 893	23 354	32 130	6 234	1 853	30 863	1 459

m³



ИНДУСТРИЈА
INDUSTRY



ИНДЕКСИ ИНДУСТРИЈСКЕ ПРОИЗВОДЊЕ

Приказани подаци добијени су на основу Мјесечног извјештаја индустрије (М КПС ИНД-1). Извјештај М КПС ИНД-1 подноси у узорак изабрана предузећа чија је претежна дјелатност, према важећој Класификацији дјелатности разврстана у подручја Вађење руда и камена; Прерађивачка индустрија и Производња и снабдијевање електричном енергијом, гасом, паром и климатизација, осим гране 35.3. Обухваћене су и индустријске јединице неиндустријских предузећа.

Индекси индустријске производње су индекси готових индустријских производа дефинисани важећом Номенклатуром индустријских производа, која је усклађена са ЕУ PRODCOM листом.

Изворни индекси индустријске производње израчунавају се у два корака према Laspeyres-овој формули. У првом кораку као пондерациони коефицијенти користе се просјечне јединичне бруто додате вриједности производа из 2015. године, а у другом кораку, за грану и све више нивое, пондерисање се врши структуром додате вриједности из 2018. године.

Десезонирање је извршено методом TRAMO-SEATS на мјесечној серији индекса, која почиње индексом за јануар 2010. године, за индустрију укупно, подручја, области и ГИГ. Продужавање серије индекса додавањем индекса за сваки наредни мјесец може, због карактеристика приммијене методе десезонирања, проузроковати накнадне промјене већ објављених десезонираних и календарски прилагођених индекса те тренда.

Десезонирани индекси подразумевају да су подаци прилагођени за утицај сезоне и календарских дана. Календарски прилагођени индекси подразумевају да су подаци прилагођени за календарске дане.

Презентација и интерпретација индекса индустријске производње усклађена је са ЕУ прописима о краткорочним статистикама и препорукама о публикавању индекса индустријске производње. У складу с тим, индустријска производња се тумачи мјесечном стопом промјене израчунатом из десезонираних индекса и годишњом стопом промјене израчунатом из календарски прилагођених индекса, који су приказани у табели 6.5. Овим је омогућено поређење података за Републику Српску са подацима које публикује EUROSTAT. Изворни индекси тј. индекси који нису десезонирани и календарски прилагођени, приказани су искључиво ради корисника података који су навикли на овакав начин приказивања, али се не тумаче.

6.1. Изворни индекси индустријске производње према ГИГ

Original indices of industrial production by MIGs

2015=100

	Индустрија, укупно Industry, Total	Интермедијарни производи (AI) Intermediate goods (AI)	Енергија (AE) Energy (AE)	Капитални производи (BB) Capital goods (BB)	Трајни производи за широку потрошњу (CD) Durable consumer goods (CD)	Нетрајни производи за широку потрошњу (CN) Non durable consumer goods (CN)
2014	97,0	95,7	99,0	105,7	97,7	93,1
2015	100,0	100,0	100,0	100,0	100,0	100,0
2016	108,1	102,9	117,7	109,8	97,0	101,1
2017	109,5	110,0	111,1	132,0	93,0	103,3
2018	113,4	108,4	124,9	120,2	99,9	103,4
2018						
феб / Feb	107,2	92,7	135,7	81,6	102,3	91,0
мар / Mar	121,2	98,0	164,0	87,7	111,2	98,0
апр / Apr	111,7	97,7	131,6	131,1	117,0	94,9
мај / May	122,3	114,7	142,8	123,0	128,0	100,0
јун / Jun	113,2	110,8	120,2	100,5	108,6	110,2
јул / Jul	123,5	120,1	143,0	105,0	100,3	106,5
авг / Aug	101,4	106,6	100,6	114,6	61,2	98,9
сеп / Sep	115,6	120,8	116,1	146,6	92,7	103,5
окт / Oct	120,1	132,6	93,5	185,9	107,5	129,4
нов / Nov	115,5	121,2	109,9	149,8	93,0	111,3
дец / Dec	115,4	101,7	129,3	139,9	85,2	112,0
2019						
јан / Jan	83,1	62,0	101,4	108,8	70,3	78,6
феб ¹⁾ / Feb ¹⁾	94,7	91,8	101,6	117,2	86,4	84,4

¹⁾ Претходни подаци/Preliminary data

INDICES OF INDUSTRIAL PRODUCTION

Presented data were obtained through the Monthly Report on Industry (M KPS IND-1). The report M KPS IND-1 is submitted by sample enterprises whose principal activity according to the Classification of Economic Activities is classified into the following sections Mining and quarrying; Manufacturing and Electricity, gas, steam and air conditioning supply, except group 35.3. Industrial units of non-industrial enterprises are also covered.

Indices of industrial production are indices of finished industrial products defined by the current Nomenclature of Industrial Products, which is harmonised with the EU PRODCOM list.

Gross indices of industrial production are calculated through two phases using the Laspeyres's formula. In the first phase, average unit gross value added of products from 2015 is used as weight coefficients. In the second phase, for groups and all higher levels, weighting is carried out using the structure of value added from 2018.

Seasonal adjustment has been performed using the TRAMO-SEATS method on the monthly index series, which starts with the January 2010 index for the total industry, sections, divisions, as well as for the MIGs. Due to the character of the implemented seasonal adjustment method, the extension of index series by adding new monthly observations for each following month could cause subsequent corrections of already published seasonally and working-day adjusted indices and trend.

Seasonally adjusted indices indicate that data are adjusted for both seasonal and working-day effects. Working day adjusted indices indicate that data are adjusted only for working-day effects.

The presentation and interpretation of indices of industrial production is harmonised with the EU regulations referring to short-term statistics and recommendations for the publishing of indices of industrial products. Accordingly, industrial production is interpreted through the monthly change rate calculated from seasonally adjusted indices and the annual change rate calculated from working-day adjusted indices, which are presented in table 6.5. This allows for the comparison of data for Republika Srpska with data published by EUROSTAT. Gross indices (indices which are not seasonally or working-day adjusted) are presented only because of users of data who are accustomed to this manner of presentation, but the data are not interpreted.

6.2. Изворни индекси индустријске производње по подручјима и областима КД
Original indices of industrial production by section and division of activity classification

∅2015=100

	2018	2018												2019	
		феб Feb	мар Mar	апр Apr	мај May	јун Jun	јул Jul	авг Aug	сеп Sep	окт Oct	нов Nov	дец Dec	јан Jan	феб ¹⁾ Feb ¹⁾	
B Вађење руда и камена <i>Mining and quarrying</i>	102,2	85,0	92,3	80,5	99,4	91,3	112,3	102,7	121,0	126,9	131,3	105,8	54,6	87,6	
05 Вађење угља и лигнита (мрког угља) <i>Mining of coal and lignite (black coal)</i>	121,7	104,4	119,3	116,0	115,2	116,4	126,1	116,5	131,7	105,5	153,7	144,5	102,0	104,1	
07 Вађење руда метала <i>Mining of metal ores</i>	81,6	73,9	71,6	40,9	79,2	63,7	97,5	80,8	99,9	133,8	104,6	78,1	16,3	73,2	
08 Вађење осталих руда и камена <i>Other mining and quarrying</i>	90,5	38,8	57,2	98,6	100,1	92,8	93,3	116,7	137,7	137,1	127,2	54,9	15,9	53,5	
C Прерађивачка индустрија <i>Manufacturing</i>	106,8	96,4	104,4	99,8	122,8	109,7	118,3	93,3	115,2	126,1	109,0	106,4	72,5	83,8	
10 Произв. прехранбених производа <i>Manufacture of food products</i>	110,4	95,7	105,4	107,8	107,2	122,8	118,9	117,1	109,4	123,1	115,1	111,0	89,4	94,8	
11 Производња пића <i>Manufacture of beverages</i>	117,1	83,2	90,5	133,1	123,3	115,6	132,2	178,5	85,0	205,7	95,8	99,5	68,6	47,6	
12 Производња дуванских производа <i>Manufacture of tobacco products</i>	6,5	25,5	0,0	0,0	0,0	0,0	0,0	0,0	0,0	0,0	0,0	0,0	0,0	0,0	
13 Производња текстила <i>Manufacture of textiles</i>	85,6	96,8	95,0	88,6	100,5	96,7	90,2	64,5	91,2	91,1	68,6	66,8	56,7	62,5	
14 Производња одјеће <i>Manufacture of wearing apparel</i>	55,7	49,8	64,8	54,3	48,6	68,2	60,3	55,2	58,2	57,8	50,8	49,4	41,3	46,2	
15 Производња коже и производа од коже <i>Manufacture of leather and related products</i>	97,9	103,9	102,3	76,3	93,2	98,0	99,3	62,0	106,0	121,4	103,8	106,9	80,3	89,9	
16 Прерада дрвета и производа од дрвета и плуте, осим намјештаја; производња предмета од сламе и плетарских материјала <i>Manufacture of wood and of products of wood and cork, except furniture; manufacture of articles of straw and plaiting materials</i>	90,6	68,0	79,6	85,8	97,6	99,5	97,4	90,7	99,4	105,7	111,0	85,1	45,1	68,1	
17 Производња папира и производа од папира <i>Manufacture of paper and paper products</i>	142,0	125,3	145,3	135,8	146,3	133,9	145,7	141,1	143,9	141,4	149,6	152,1	129,7	126,8	
18 Штампане и умножавање снимљених записа <i>Printing and reproduction of recorded media</i>	112,4	77,2	88,9	73,1	73,6	79,9	77,7	87,4	130,9	146,2	200,2	246,5	68,5	92,9	
19 Производња кокса и рафинисаних нафтних производа <i>Manufacture of coke and refined petroleum products</i>	75,6	108,6	126,9	31,0	191,0	63,8	148,5	4,1	106,3	54,8	17,0	54,1	1,2	1,8	
20 Производња хемикалија и хемијских производа <i>Manufacture of chemicals and chemical products</i>	151,6	122,3	126,9	121,2	178,8	203,2	183,8	135,9	170,0	166,4	161,6	120,0	101,3	138,1	
21 Производња основних фармацеутских производа и фармацеутских препарата <i>Manufacture of basic pharmaceutical products and pharmaceutical preparations</i>	117,9	107,5	134,0	89,4	112,8	142,8	106,4	60,6	140,2	137,2	161,6	142,3	64,0	114,5	
22 Производња производа од гуме и пластичних маса <i>Manufacture of rubber and plastic products</i>	123,2	107,8	118,7	122,7	124,4	145,4	140,6	122,8	122,9	139,0	123,8	116,5	106,4	133,4	
23 Производња осталих производа од неметалних минерала <i>Manufacture of other non-metallic mineral products</i>	118,4	61,3	76,8	107,8	142,5	134,5	144,2	155,3	165,1	164,8	123,9	96,0	38,0	69,8	

6.2. Изворни индекси индустријске производње по подручјима и областима КД
Original indices of industrial production by section and division of activity classification
(наставак/continued)

Ø2015 =100

	2018	2018												2019	
		феб Feb	мар Mar	апр Apr	мај May	јун Jun	јул Jul	авг Aug	сеп Sep	окт Oct	нов Nov	дец Dec	јан Jan	феб ¹⁾ Feb ¹⁾	
24 Производња базних метала <i>Manufacture of basic metals</i>	114,1	116,0	107,9	107,8	118,9	117,2	117,8	96,9	116,6	128,7	115,2	112,6	103,6	93,8	
25 Производња готових металних производа, осим машина и опреме <i>Manufacture of fabricated metal products, except machinery and equipment</i>	100,3	88,5	86,5	95,3	102,7	95,0	104,9	98,5	108,8	121,1	118,2	105,5	76,9	87,9	
26 Производња рачунара, електронских и оптичких производа <i>Manufacture of computer, electronic and optical products</i>	²⁾	278,1	²⁾	278,3	²⁾	254,1	281,2	²⁾	²⁾	²⁾	²⁾	²⁾	260,0	²⁾	
27 Производња електричне опреме <i>Manufacture of electrical equipment</i>	153,5	149,9	168,6	167,8	162,8	161,9	166,8	116,1	153,8	149,8	146,5	164,8	112,7	151,7	
28 Производња машина и опреме, Д.Н. <i>Manufacture of machinery and equipment, n.e.c.</i>	203,2	146,0	149,6	²⁾	²⁾	156,5	201,2	171,0	172,8	241,2	184,5	175,0	210,7	190,0	
29 Производња моторних возила, приколица и полуприколица <i>Manufacture of motor vehicles, trailers and semi-trailers</i>	136,5	144,8	139,6	142,1	146,3	135,6	136,5	118,7	138,4	140,9	133,3	136,2	133,9	144,4	
30 Производња осталих саобраћајних средстава <i>Manufacture of other transport equipment</i>	84,6	51,8	60,2	82,1	83,1	92,1	92,3	87,7	95,9	100,4	91,9	128,5	62,1	92,9	
31 Производња намјештаја <i>Manufacture of furniture</i>	99,5	102,2	109,7	116,9	128,0	108,0	99,5	59,9	92,2	107,5	93,0	85,2	68,9	86,6	
32 Остала прерађивачка индустрија <i>Other manufacturing</i>	96,0	62,7	74,2	133,2	165,3	128,3	98,5	73,1	68,2	101,1	92,2	80,8	49,5	60,7	
33 Поправка и инсталација машина и опреме <i>Repair and installation of machinery and equipment</i>	166,3	77,4	95,9	102,9	86,0	141,4	100,1	168,9	286,5	²⁾	272,4	222,4	158,9	184,2	
D Производња и снабдијевање електричном енергијом, гасом, паром и климатизација <i>Electricity, gas, steam and air conditioning supply</i>	138,8	150,1	184,3	162,9	135,1	136,2	144,7	123,4	114,4	100,9	124,7	146,1	127,5	127,2	
35 Производња и снабдијевање електричном енергијом, гасом, паром и климатизација <i>Electricity, gas, steam and air conditioning supply</i>	138,8	150,1	184,3	162,9	135,1	136,2	144,7	123,4	114,4	100,9	124,7	146,1	127,5	127,2	

¹⁾ Претходни подаци
Preliminary data

²⁾ Индекс већи од 300
Index higher than 300

6.3. Изворни индекси индустријске производње према ГИГ
Original indices of industrial production by MIGs

претходна година=100 / previous year=100

	Индустрија, укупно Industry, Total	Интермедијарни производи (AI) Intermediate goods (AI)	Енергија (AE) Energy (AE)	Капитални производи (BB) Capital goods (BB)	Трајни производи за широку потрошњу (CD) Durable consumer goods (CD)	Нетрајни производи за широку потрошњу (CN) Non durable consumer goods (CN)
2014	100,6	103,3	92,5	108,4	111,6	105,2
2015	103,0	104,4	101,0	94,7	102,4	107,4
2016	108,1	102,9	117,7	109,8	97,0	101,1
2017	101,2	106,9	94,4	120,2	95,9	102,2
2018	103,6	98,6	112,4	91,1	107,4	100,1
2018						
феб / Feb	97,9	84,3	122,1	61,8	110,0	88,1
мар / Mar	110,8	89,1	147,5	66,5	119,7	94,9
апр / Apr	102,1	88,8	118,4	99,4	125,9	91,9
мај / May	111,7	104,3	128,5	93,2	137,7	96,9
јун / Jun	103,4	100,7	108,1	76,1	116,9	106,7
јул / Jul	112,8	109,2	128,7	79,6	107,9	103,1
авг / Aug	92,7	96,9	90,6	86,8	65,9	95,7
сеп / Sep	105,6	109,8	104,5	111,1	99,8	100,2
окт / Oct	109,7	120,5	84,1	140,8	115,6	125,2
нов / Nov	105,5	110,2	98,9	113,5	100,1	107,7
дец / Dec	105,4	92,5	116,4	106,0	91,6	108,5
2019						
јан / Jan	73,3	57,2	81,1	90,6	70,4	76,1
феб ¹⁾ / Feb ¹⁾	83,5	84,7	81,3	97,6	86,5	81,6

¹⁾ Претходни подаци/Preliminary data

6.4. Изворни индекси индустријске производње по подручјима и областима КД
Original indices of industrial production by section and division of activity classification

претходна година=100 / previous year=100

	2018	2018												2019	
		феб Feb	мар Mar	апр Apr	мај May	јун Jun	јул Jul	авг Aug	сеп Sep	окт Oct	нов Nov	дец Dec	јан Jan	феб ¹⁾ Feb ¹⁾	
B Вађење руда и камена Mining and quarrying	104,1	86,7	94,1	82,1	101,3	93,1	114,4	104,7	123,3	129,3	133,9	107,8	53,4	85,8	
05 Вађење угља и лигнита (мрког угља) Mining of coal and lignite (black coal)	111,4	95,5	109,2	106,2	105,4	106,5	115,4	106,6	120,5	96,6	140,7	132,2	83,8	85,5	
07 Вађење руда метала Mining of metal ores	97,0	87,9	85,2	48,7	94,1	75,7	116,0	96,1	118,8	159,1	124,4	92,9	19,9	89,7	
08 Вађење осталих руда и камена Other mining and quarrying	101,0	43,3	63,8	110,1	111,8	103,7	104,2	130,3	153,8	153,1	142,0	61,3	17,6	59,1	
C Прерађивачка индустрија Manufacturing	97,2	87,8	95,1	90,8	111,8	99,9	107,7	85,0	104,9	114,8	99,2	96,8	67,9	78,5	
10 Произв. прехранбених производа Manufacture of food products	101,8	88,3	97,2	99,4	98,8	113,2	109,8	108,0	100,9	113,5	106,2	102,3	81,0	85,9	
11 Производња пића Manufacture of beverages	107,0	75,9	82,7	121,6	112,6	105,6	120,7	163,1	77,6	187,8	87,5	90,8	58,6	40,6	
12 Производња дуванских производа Manufacture of tobacco products	9,1	35,8	0,0	0,0	0,0	0,0	0,0	0,0	0,0	0,0	0,0	0,0	0,0	0,0	
13 Производња текстила Manufacture of textiles	90,6	102,4	100,6	93,7	106,4	102,4	95,5	68,3	96,5	96,4	72,7	70,7	66,2	73,0	
14 Производња одјеће Manufacture of wearing apparel	62,6	56,0	72,9	61,0	54,7	76,7	67,8	62,1	65,4	65,0	57,1	55,5	74,3	82,9	
15 Производња коже и производа од коже Manufacture of leather and related products	96,3	102,2	100,6	75,0	91,7	96,4	97,7	61,0	104,3	119,4	102,1	105,2	82,0	91,9	
16 Прерада дрвета и производа од дрвета и плуте, осим намјештаја; производња предмета од сламе и плетарских материјала Manufacture of wood and of products of wood and cork, except furniture; manufacture of articles of straw and plaiting materials	88,9	66,7	78,2	84,2	95,7	97,6	95,6	89,0	97,5	103,8	109,0	83,5	49,8	75,1	
17 Производња папира и производа од папира Manufacture of paper and paper products	106,9	94,3	109,4	102,2	110,1	100,8	109,7	106,2	108,3	106,4	112,6	114,5	91,3	89,3	

6.4. Изворни индекси индустријске производње по подручјима и областима КД

Original indices of industrial production by section and division of activity classification
(наставак/continued)

претходна година=100 / previous year=100

	2018	2018												2019	
		феб Feb	мар Mar	апр Apr	мај May	јун Jun	јул Jul	авг Aug	сеп Sep	окт Oct	нов Nov	дец Dec	јан Jan	феб ¹⁾ Feb ¹⁾	
18 Штампане и умножавање снимљених записа <i>Printing and reproduction of recorded media</i>	104,1	71,5	82,3	67,7	68,2	74,0	71,9	80,9	121,3	135,4	185,4	228,2	61,0	82,7	
19 Производња кокса и рафинисаних нафтних производа <i>Manufacture of coke and refined petroleum products</i>	80,9	116,1	135,7	33,1	204,2	68,2	158,8	4,4	113,6	58,6	18,2	57,9	1,6	2,3	
20 Производња хемикалија и хемијских производа <i>Manufacture of chemicals and chemical products</i>	92,6	74,7	77,5	74,0	109,2	124,1	112,3	83,0	103,8	101,7	98,7	73,3	66,9	91,1	
21 Производња основних фармацевтских производа и фармацевтских препарата <i>Manufacture of basic pharmaceutical products and pharmaceutical preparations</i>	112,8	102,8	128,2	85,6	107,9	136,7	101,8	58,0	134,2	131,3	154,7	136,2	54,3	97,1	
22 Производња производа од гуме и пластичних маса <i>Manufacture of rubber and plastic products</i>	96,9	84,8	93,4	96,5	97,9	114,4	110,6	96,6	96,7	109,4	97,5	91,7	86,4	108,3	
23 Производња осталих производа од неметалних минерала <i>Manufacture of other non-metallic mineral products</i>	112,7	58,3	73,1	102,7	135,6	128,0	137,2	147,8	157,2	156,8	117,9	91,4	32,1	59,0	
24 Производња базних метала <i>Manufacture of basic metals</i>	109,7	111,5	103,8	103,6	114,3	112,7	113,3	93,2	112,1	123,7	110,7	108,2	90,8	82,2	
25 Производња готових металних производа, осим машина и опреме <i>Manufacture of fabricated metal products, except machinery and equipment</i>	78,0	68,9	67,3	74,1	79,9	73,9	81,6	76,6	84,6	94,2	91,9	82,1	76,7	87,7	
26 Производња рачунара, електронских и оптичких производа <i>Manufacture of computer, electronic and optical products</i>	117,4	107,9	120,8	107,9	123,4	98,5	109,1	124,5	141,5	126,0	138,2	136,0	85,9	101,6	
27 Производња електричне опреме <i>Manufacture of electrical equipment</i>	100,5	98,1	110,3	109,8	106,5	105,9	109,2	76,0	100,7	98,0	95,9	107,8	73,4	98,8	
28 Производња машина и опреме, Д.Н. <i>Manufacture of machinery and equipment, n.e.c.</i>	120,0	86,2	88,3	207,1	181,4	92,5	118,9	101,0	102,1	142,5	109,0	103,4	103,7	93,5	
29 Производња моторних возила, приколица и полуприколица <i>Manufacture of motor vehicles, trailers and semi-trailers</i>	119,2	126,4	121,8	124,1	127,8	118,4	119,1	103,6	120,9	123,0	116,4	118,9	98,1	105,8	
30 Производња осталих саобраћајних средстава <i>Manufacture of other transport equipment</i>	104,5	64,0	74,4	101,4	102,7	113,7	114,0	108,3	118,4	124,0	113,5	158,7	73,4	109,8	
31 Производња намјештаја <i>Manufacture of furniture</i>	107,2	110,1	118,3	125,9	137,9	116,4	107,3	64,6	99,4	115,8	100,2	91,8	69,2	87,0	
32 Остала прерађивачка индустрија <i>Other manufacturing</i>	103,7	67,7	80,1	143,9	178,6	138,6	106,4	79,0	73,6	109,1	99,6	87,2	51,6	63,3	
33 Поправка и инсталација машина и опреме <i>Repair and installation of machinery and equipment</i>	165,1	76,8	95,3	102,1	85,4	140,4	99,4	167,8	284,4	²⁾	270,4	220,8	95,5	110,7	
D Производња и снабдијевање електричном енергијом, гасом, паром и климатизација <i>Electricity, gas, steam and air conditioning supply</i>	119,8	129,5	159,0	140,6	116,6	117,5	124,9	106,5	98,7	87,1	107,6	126,1	91,8	91,6	
35 Производња и снабдијевање електричном енергијом, гасом, паром и климатизација <i>Electricity, gas, steam and air conditioning supply</i>	119,8	129,5	159,0	140,6	116,6	117,5	124,9	106,5	98,7	87,1	107,6	126,1	91,8	91,6	

¹⁾ Претходни подаци
Preliminary data

²⁾ Индекс већи од 300
Index higher than 300

6.5. Десезонирани и календарски прилагођени индекси индустријске производње и тренд

Seasonally and working-day adjusted indices of industrial production and trend

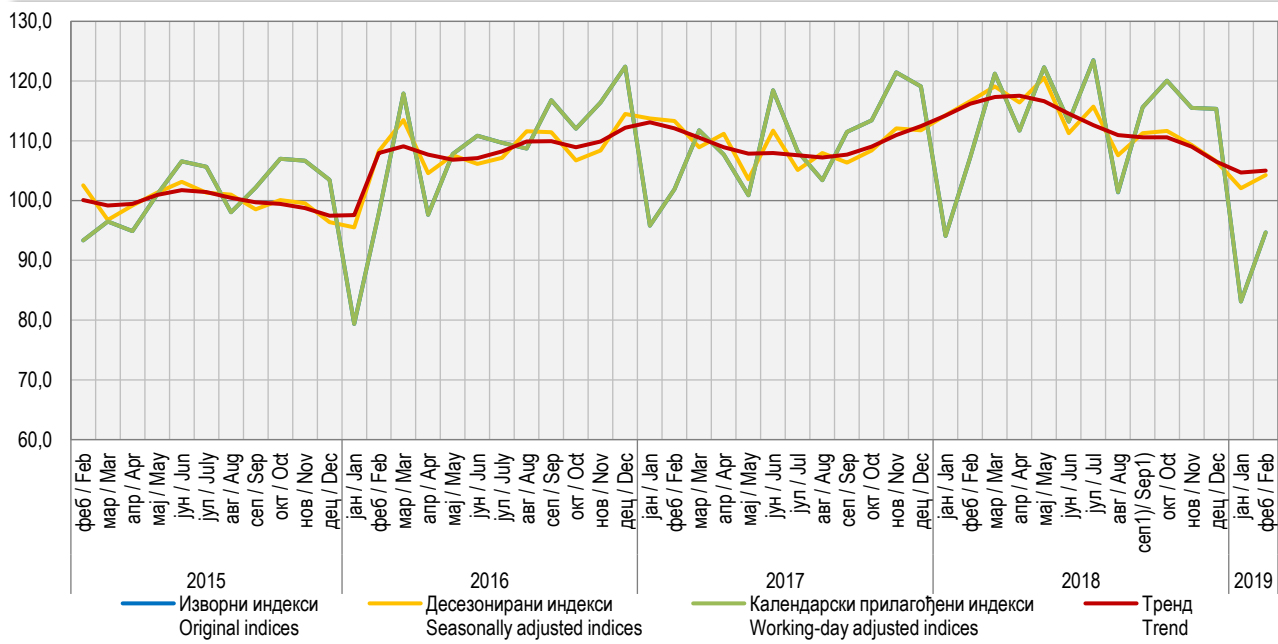
Ø2015=100

	Изворни индекси Original indices	Десезонирани индекси Seasonally adjusted indices	Календарски прилагођени индекси Working-day adjusted indices	Тренд Trend
2018				
феб / Feb	107,2	116,6	107,2	116,2
мар / Mar	121,2	119,1	121,2	117,3
апр / Apr	111,7	116,4	111,7	117,6
мај / May	122,3	120,6	122,3	116,6
јун / Jun	113,2	111,3	113,2	114,6
јул / Jul	123,5	115,7	123,5	112,6
авг / Aug	101,4	107,6	101,4	110,9
сеп / Sep	115,6	111,3	115,6	110,6
окт / Oct	120,1	111,6	120,1	110,6
нов / Nov	115,5	109,3	115,5	109,0
дец / Dec	115,4	106,6	115,4	106,5
2019				
јан / Jan	83,1	102,1	83,1	104,7
феб ¹⁾ / Feb ¹⁾	94,7	104,3	94,7	105,0

¹⁾ Претходни подаци/Preliminary data

Графикон 8. Индекси индустријске производње, Ø2015=100

Graph 8. Indices of industrial production, Ø2015=100



ЗАПОСЛЕНИ У ИНДУСТРИЈИ

Укупан број запослених у индустрији у фебруару 2019. године у односу на просјечан мјесечни број запослених у 2018. години мањи је за 0,7%. У подручју Производња и снабдијевање електричном енергијом, гасом, паром и климатизација у фебруару 2019. године, у односу на просјечан мјесечни број запослених у 2018. години остварен је раст од 5,0%, док је у подручју Прерађивачка индустрија забиљежен пад од 1,4% и у подручју Вађење руда и камена пад од 3,3%.

Индекси запослених у индустрији добијају се агрегирањем броја запослених радника крајем мјесеца према кадровској евиденцији предузећа укључујући раднике управе, као и помоћних радионица које врше услуге за сопствено предузеће. Нису обухваћени подаци о броју запослених у неиндустријским дјелатностима предузећа. Подаци обухватају и број запослених радника у јединицама које се баве индустријском производњом, а налазе се у саставу неиндустријских предузећа.

EMPLOYEES IN INDUSTRY

Number of employees in industry in February 2019, compared to the average monthly number of employees in 2018, was 0.7% lower. In the section Electricity, gas, steam and air-conditioning supply, number of employees in February 2019, compared to the average monthly number of employees in 2018, increased by 5.0%, while in the section Manufacturing a decrease by 1.4% was recorded and in the section Mining and quarrying a decrease by 3.3%.

Indices of employees in industry are obtained through the aggregation of number of employees at the end of a month, according to the personnel records in enterprises, including employees who worked in management activities and in subsidiary workshops which provide services for their own enterprise, but excluding those who worked in non-industrial activities of enterprises. Number of employees in industrial units of non-industrial enterprises is also covered by these data.

6.6. Индекси запослених у индустрији по подручјима КД

Indices of employees in industry by sections of activity classification

претходна година=100 / previous year=100

	Укупно <i>Total</i>	Вађење руда и камена <i>Mining and quarrying</i>	Прерађивачка индустрија <i>Manufacturing</i>	Производња и снабдијевање електричном енергијом, гасом и паром и климатизација <i>Electricity, gas, steam and air conditioning production and supply</i>
2014	101,7	105,7	100,9	104,0
2015	101,3	101,7	101,0	102,3
2016	101,3	101,1	101,4	100,7
2017	104,0	103,3	104,2	103,1
2018	102,1	97,7	102,1	105,0
2018				
феб / <i>Feb</i>	100,8	99,3	101,0	100,8
мар / <i>Mar</i>	101,4	99,5	101,8	100,9
апр / <i>Apr</i>	101,7	99,4	102,1	100,9
мај / <i>May</i>	101,9	97,6	102,3	102,5
јун / <i>Jun</i>	102,4	98,4	102,8	103,0
јул / <i>Jul</i>	102,3	99,1	102,5	103,6
авг / <i>Aug</i>	102,4	99,4	102,3	105,0
сеп / <i>Sep</i>	102,7	94,5	102,6	109,7
окт / <i>Oct</i>	103,3	95,5	103,0	111,1
нов / <i>Nov</i>	102,9	95,2	102,5	111,3
дец / <i>Dec</i>	102,4	95,2	102,0	110,9
2019				
јан / <i>Jan</i>	99,0	96,8	98,2	105,3
феб / <i>Feb</i>	99,3	96,7	98,6	105,0



ГРАЂЕВИНАРСТВО *CONSTRUCTION*



Приказани подаци добијени су на основу Тромјесечног извјештаја грађевинарства (Т КПС ГРАЂ-21). Извјештај Т КПС ГРАЂ-21 подноси пословни субјекти чија је претежна дјелатност, према Класификацији дјелатности КД БиХ 2010, заснованој на Статистичкој класификацији дјелатности у ЕУ, NACE Rev.2., разврстана у подручје *Грађевинарство*, као и грађевинске јединице у саставу неграђевинских пословних субјеката.

Индекси производње у грађевинарству заснивају се на извршеним ефективним часовима радника на градилиштима а према Методологији за краткорочне пословне статистике.

Пондери коришћени за израчунавање индекса производње у грађевинарству базирани су на вриједности извршених грађевинских радова.

Дезезонирање је извршено програмским алатом „JDemetra+“ користећи TRAMO-SEATS методу на тромјесечној серији индекса (Ø2015=100), која почиње индексом за прво тромјесече 2005. године.

Дезезонирани индекси подразумевају да су подаци прилагођени за утицај сезоне и календарских дана. *Календарски прилагођени индекси* подразумевају да су подаци прилагођени за календарске дане.

Презентација и интерпретација индекса усклађена је са ЕУ прописима о краткорочним статистикама и препорукама о публикавању индекса производње у грађевинарству. У складу с тим, производња у грађевинарству се тумачи тромјесечном стопом промјене израчунатом из дезезонираних индекса и годишњом стопом промјене израчунатом из календарски прилагођених индекса. Овим је омогућено поређење података за Републику Српску са подацима које публикује EUROSTAT. Изворни индекси тј. индекси који нису дезезонирани и календарски прилагођени, приказани су искључиво ради корисника података који су навикли на овакав начин приказивања, али се не тумаче.

Presented data were obtained through the Quarterly report on construction work (T KPS GRAĐ-21). T KPS GRAĐ-21 is submitted by business entities whose predominant activity, according to the Classification of Economic Activities KD BH 2010, which is based on the Statistical Classification of Economic Activities EU NACE Rev.2, is in the section Construction, as well as by construction units which are in composition of non-construction business entities.

Indices of production in construction are based on the performed effective hours worked on construction sites, in accordance with the Methodology of Short-Term Business Statistics.

Weights used for the calculation of indices of production in construction are based on the value of performed construction works.

Seasonal adjustment has been performed with a software tool "JDemetra+" using the TRAMO-SEATS method on the quarterly index series (Ø2015=100), which begins with the index for the first quarter of 2005.

Seasonally adjusted indices indicate that data are adjusted for both seasonal and working-day effects. Working day adjusted indices indicate that data are adjusted only for working-day effects.

The presentation and interpretation of indices is harmonised with the EU regulations referring to short-term statistics and recommendations for the publishing of indices of production in construction. Accordingly, production in construction is interpreted through the quarterly change rate calculated on the basis of seasonally adjusted indices and the annual change rate calculated on the basis of working-day adjusted indices. This allows for the comparison of data for Republika Srpska with those published by EUROSTAT. Gross indices (indices which are not seasonally or working-day adjusted) are presented only because of users of data who are accustomed to this manner of presentation, but the data are not interpreted.

7.1. Изворни индекси производње у грађевинарству¹⁾

Original indices of production in construction¹⁾

	Структура Structure	Индекси Indices		
		IV 2018 Ø 2017	IV 2018 IV 2017	I-IV 2018 I-IV 2017
УКУПНО TOTAL	100,0	101,7	100,1	101,1
Објекти високоградње Buildings	46,4	108,2	106,5	104,6
Објекти нискоградње Civil engineering	53,6	96,1	94,7	98,0

¹⁾ Индекс за грађевинарство укупно је композитни индекс који се изводи из индекса високоградње и нискоградње и њиховог учешћа (структуре) у укупној грађевинској активности у одређеном тромјесечју.

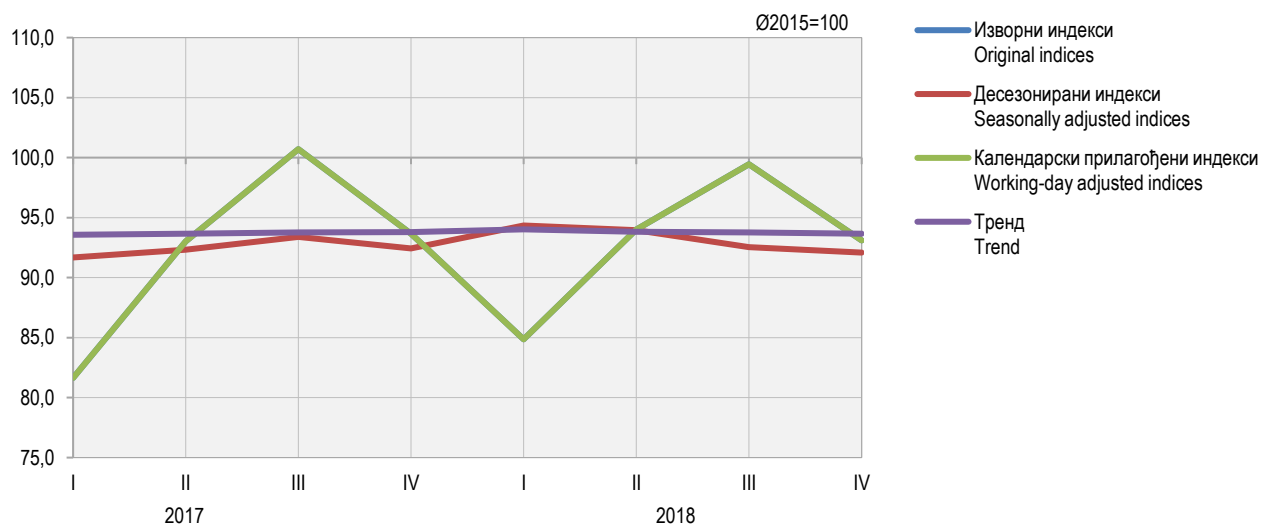
Index for total construction is a composite index derived from the indices of buildings and civil engineering and their share (structure) in the total construction activity in a quarter.

7.2. Тромјесечни индекси производње у грађевинарству
Quarterly indices of production in construction

Ø2015=100

	Објекти високоградње Buildings				Објекти нискоградње Civil engineering			
	изворни original	десезонирани seasonally adjusted	календарски прилагођени working-day adjusted	тренд trend	изворни original	десезонирани seasonally adjusted	календарски прилагођени working-day adjusted	тренд trend
2017								
I	88,2	95,8	88,2	96,0	77,7	89,2	77,7	92,1
II	101,1	98,3	101,1	98,0	88,2	88,7	88,2	91,1
III	105,6	99,9	105,6	99,7	97,8	89,5	97,8	90,2
IV	100,4	100,9	100,4	101,0	89,7	87,4	89,7	89,5
2018								
I	95,2	103,0	95,2	102,8	78,7	89,2	78,7	88,8
II	101,6	103,2	101,6	103,4	89,5	88,4	89,5	88,1
III	109,7	104,4	109,7	104,4	93,3	85,5	93,3	87,4
IV	106,9	105,3	106,9	105,2	84,9	84,2	84,9	86,8

Графикон 9. Индекси производње у грађевинарству
Graph 9. Indices of production in construction



СПОЉНА ТРГОВИНА
EXTERNAL TRADE



СПОЉНА ТРГОВИНА EXTERNAL TRADE

Укупан извоз Републике Српске у фебруару 2019. године износио је 293 866 000 КМ, док је укупан увоз у истом мјесецу износио 375 770 000 КМ.

Извоз је у фебруару 2019. године у односу на фебруар 2018. године повећан за 0,3%, док је увоз смањен за 6,3%.

У фебруару 2019. године у односу на фебруар 2018. године, вриједност извезене робе у Русију већа је за 239,4%, Њемачку за 10,6%, Италију за 10,0%, Аустрију за 5,7% и Словенију за 4,6% док је вриједност извезене робе у Хрватску мања за 9,8% и Србију за 2,0%.

У истом мјесецу, вриједност робе увезене из Словеније већа је за 26,7%, Хрватске за 18,5%, Италије за 9,1% и Србије за 5,7%, док је вриједност увезене робе мања из Русије за 91,1%, Њемачке за 5,7% и Аустрије за 1,4%.

Извор података за статистику спољне трговине је Јединствена царинска исправа о извозу и увозу робе. Садржај царинске исправе представља међународни стандард и одговара потребама различитих корисника података. За прикупљање и контролу исправности јединствених царинских исправа одговорна је Управа за индиректно опорезивање БиХ.

Републички завод за статистику преузима од Управе за индиректно опорезивање БиХ контролисане јединствене царинске исправе које су припремљене за аутоматску обраду података и статистички их обрађује у складу са методолошким препорукама Еуростата.

За потребе статистичког агрегираног приказивања и објављивања података о робној размјени са иностранством, користи се Класификација дјелатности, која је усклађена са европском NACE Rev. 2 класификацијом.

Мјесечни подаци текуће године су подложни промјенама до њиховог коначног годишњег објављивања.

Total export of Republika Srpska in February 2019 was 293,866,000 KM, while import in the same month was 375,770,000 KM.

Export in February 2019, compared to February 2018, increased by 0.3%, while import decreased by 6.3%.

In February 2019, compared to February 2018, the value of goods exported to Russia increased by 239.4%, to Germany by 10.6%, to Italy by 10.0%, to Austria by 5.7%, and to Slovenia by 4.6%, while the value of goods exported to Croatia decreased by 9.8% and to Serbia by 2.0%.

In the same month, the value of goods imported from Slovenia increased by 26.7%, from Croatia by 18.5%, from Italy by 9.1% and from Serbia by 5.7%, while the value of goods imported from Russia decreased by 91.1%, from Germany by 5.7% and from Austria by 1.4%.

Source of data for external trade statistics is the Single Administrative Document on export and import of goods. The content of this document is an international standard and it is adjusted the needs of different users of data. The Indirect Taxation Authority is responsible for the collection and control of validity of single administrative documents.

The Republika Srpska Institute of Statistics takes over reviewed single administrative documents prepared for automatic data processing from the Indirect Taxation Authority, and performs further statistical analysis in accordance with the methodological recommendations of Eurostat.

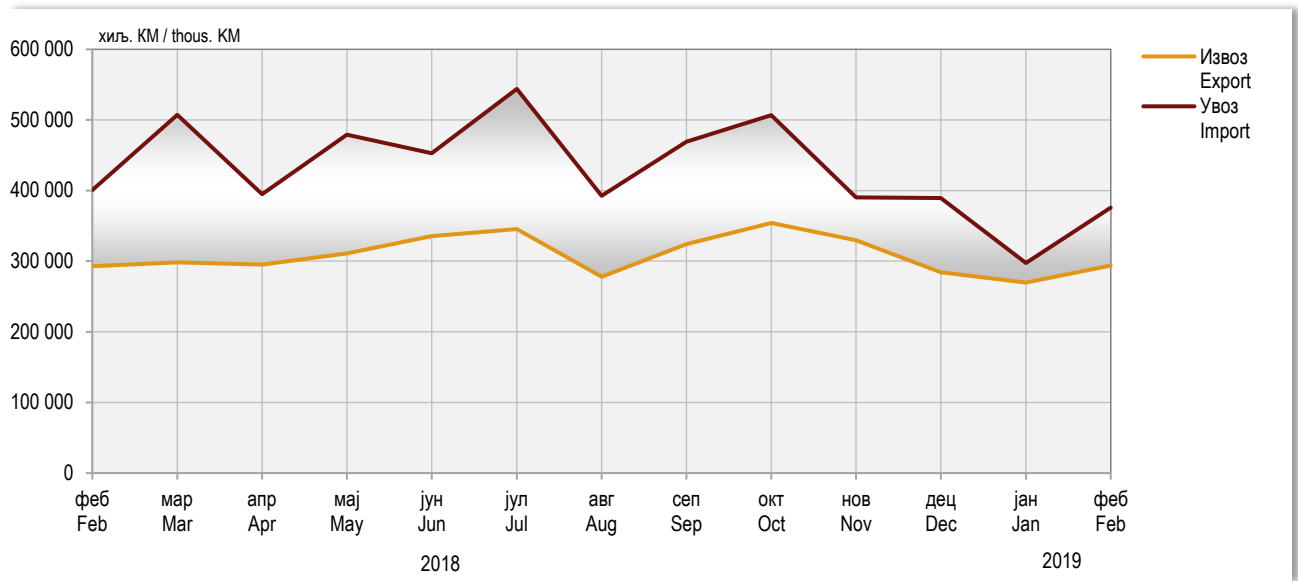
For the purpose of aggregated statistical presentation and publishing of data on external trade, the Classification of Activities, which is harmonised with the NACE rev. 2 Statistical Classification of Economic Activities in the European Community, is used.

Monthly data for the current year are prone to changes until the moment of their final annual publishing.

8.1. Биланс робне размјене са иностранством External trade balance

	Вриједност, хиљ. КМ Value, thous. KM		Салдо робне размјене, хиљ. КМ Balance of trade, thous. KM	Покривеност увоза извозом, % Coverage of import with export, %
	извоз export	увоз import		
2014	2 692 013	4 946 061	-2 254 048	54,4
2015	2 613 924	4 369 179	-1 755 255	59,8
2016	2 869 101	4 426 945	-1 557 844	64,8
2017	3 476 093	4 899 081	-1 422 988	71,0
2018	3 741 165	5 216 648	-1 475 483	71,7
2018				
феб / Feb	292 922	400 944	-108 021	73,1
мар / Mar	298 240	507 433	-209 193	58,8
апр / Apr	295 267	394 871	-99 605	74,8
мај / May	311 123	479 136	-168 013	64,9
јун / Jun	335 550	453 051	-117 502	74,1
јул / Jul	345 725	543 987	-198 263	63,6
авг / Aug	278 026	392 704	-114 678	70,8
сеп / Sep	324 393	469 146	-144 753	69,1
окт / Oct	354 149	506 626	-152 477	69,9
нов / Nov	329 572	390 329	-60 758	84,4
дец / Dec	284 580	389 573	-104 992	73,0
2019				
јан / Jan	269 823	297 485	-27 662	90,7
феб / Feb	293 866	375 770	-81 904	78,2

Графикон 10. Извоз и увоз
Graph 10. Export and import



8.2. Вриједност извоза и индекси према подручјима КД
Value of export and indices by section of activity classification

	Укупно Total	Пољопривреда, шумарство и риболов Agriculture, forestry and fishing	Вађење руда и камена Mining and quarrying	Прерађивачка индустрија Manufacturing	Произ. и снабд. ел. енергијом, гасом, паром и климатиз. Electricity, gas, steam and air conditioning supply	Снабд. водом; каналлиз, управ. отпадом и дјел. санације жив. сред. Water supply; sewerage, waste management and remediation activities	Информација и комуникације Information and communication	Стручне, научне и техничке дјелатности Professional, scientific and technical activities	Остало и нераспоређено Other and unclassified
хиљ. КМ / thous. KM									
2014	2 692 013	105 316	71 240	2 303 461	114 094	95 356	2 395	151	-
2015	2 613 924	122 036	55 278	2 304 518	60 763	69 526	1 803	0	1
2016	2 869 101	157 770	57 533	2 508 904	75 476	67 558	1 860	-	-
2017	3 476 093	159 099	77 872	2 926 103	246 975	63 501	2 540	4	-
2018	3 741 165	146 109	70 916	3 178 829	285 844	56 541	2 927	-	-
2018									
феб / Feb	292 922	7 130	5 442	253 882	21 907	4 429	132	-	-
мар / Mar	298 240	6 356	5 503	260 724	20 633	4 811	214	-	-
апр / Apr	295 267	7 033	5 708	250 874	27 816	3 649	188	-	-
мај / May	311 123	9 852	6 360	273 199	15 047	6 541	125	-	-
јун / Jun	335 550	12 577	5 794	289 305	22 598	5 143	133	-	-
јул / Jul	345 725	12 200	5 517	289 843	33 263	4 692	210	-	-
авг / Aug	278 026	14 936	3 513	224 974	31 368	2 857	377	-	-
сеп / Sep	324 393	14 946	3 466	274 757	25 912	5 209	103	-	-
окт / Oct	353 474	19 279	10 125	297 665	20 956	4 808	642	-	-
нов / Nov	329 572	17 575	6 883	288 315	11 969	4 353	476	-	-
дец / Dec	284 580	13 687	5 879	239 618	20 442	4 782	173	-	-
2019									
јан / Jan	269 823	9 913	2 753	222 355	30 446	4 057	289	9	-
феб / Feb	293 866	11 148	3 150	253 231	21 051	5 176	109	-	-

СПОЉНА ТРГОВИНА EXTERNAL TRADE

8.2. Вриједност извоза и индекси према подручјима КД Value of export and indices by section of activity classification (наставак/continued)

хилј. КМ / thous. КМ

	Укупно Total	Пољопривреда, шумарство и риболов Agriculture, forestry and fishing	Вађење руда и камена Mining and quarrying	Прерађивачка индустрија Manufacturing	Произ. и снабд. ел. енергијом, гасом, паром и климатиз. Electricity, gas, steam and air conditioning supply	Снабд. водом; канализ, управ. отпадом и дјел. санације жив. сред. Water supply; sewerage, waste management and remediation activities	Информација и комуникације Information and communication	Стручне, научне и техничке дјелатности Professional, scientific and technical activities	Остало и нераспоређено Other and unclassified
Индекси – исти период претходне године = 100 Indices – same period of the previous year = 100									
2014	103,4	105,0	100,3	108,1	66,4	74,4	143,2	1)	-
2015	97,1	115,9	77,6	100,0	53,3	72,9	75,3	0,0	-
2016	109,8	129,3	104,1	108,9	124,2	97,2	103,2	-	-
2017	121,2	100,8	135,4	116,6	327,2	94,0	136,6	-	-
2018	107,6	91,8	91,1	108,6	115,7	89,0	115,2	-	-
2018									
феб / Feb	116,8	59,5	84,2	121,3	117,4	109,5	39,6	-	-
мар / Mar	99,0	47,6	87,3	102,0	106,3	74,8	108,6	-	-
апр / Apr	110,3	53,6	98,0	113,3	122,8	78,8	105,7	-	-
мај / May	106,8	90,8	113,6	108,9	79,7	135,4	45,9	-	-
јун / Jun	114,0	71,3	95,2	113,5	221,1	97,1	68,5	-	-
јул / Jul	112,3	78,9	92,9	111,2	158,2	105,0	121,5	-	-
авг / Aug	102,0	113,6	49,7	100,8	134,8	50,5	142,5	-	-
сеп / Sep	100,3	94,7	46,4	102,8	103,7	68,0	63,7	-	-
окт / Oct	111,6	135,6	142,9	112,8	83,9	78,3	195,5	-	-
нов / Nov	99,3	127,3	93,0	101,6	59,0	67,4	381,7	-	-
дец / Dec	97,7	124,2	91,5	97,6	86,5	99,4	258,9	-	-
2018									
јан / Jan	92,5	94,1	45,5	94,3	89,7	77,0	187,5	-	-
феб / Feb	100,3	156,4	57,9	99,7	96,1	116,9	82,6	-	-

1) Индекс је већи од 999 / Index is higher than 999

8.3. Вриједност увоза и индекси према подручјима КД
Value of import and indices by section of activity classification

хиљ. КМ / thous. КМ

	Укупно Total	Пољопривреда, шумарство и риболов Agriculture, forestry and fishing	Вађење руда и камена Mining and quarrying	Прерађивачка индустрија Manufacturing	Произ. и снабд. ел. енергијом, гасом, паром и климатиз. Electricity, gas, steam and air conditioning supply	Снабд. водом; канализ, управ. отпадом и дјел. санације жив. сред. Water supply; sewerage, waste management and remediation activities	Информација и комуникације Information and communication	Стручне, научне и техничке дјелатности Professional, scientific and technical activities	Остало и нераспоређено Other and unclassified
2014	4 946 061	220 662	1 066 122	3 599 918	35 558	6 385	16 541	811	64
2015	4 369 179	236 729	681 188	3 408 818	20 208	3 197	18 090	902	46
2016	4 426 945	249 221	575 883	3 547 887	31 126	2 118	19 054	1 630	25
2017	4 899 081	244 659	680 734	3 897 030	54 298	5 042	16 869	436	13
2018	5 216 648	210 444	689 600	4 225 355	69 521	4 263	17 183	130	151
2018									
феб / Feb	400 944	20 623	54 323	317 910	6 362	244	1 479	1	1
мар / Mar	507 890	20 300	116 756	367 472	1 403	537	1 387	24	11
апр / Apr	394 960	17 750	24 905	350 186	748	199	1 171	1	-
мај / May	479 493	15 703	105 993	354 597	1 445	412	1 311	31	0
јун / Jun	453 166	16 002	51 381	381 059	2 822	266	1 516	0	119
јул / Jul	544 026	15 755	153 008	366 178	7 460	291	1 330	0	5
авг / Aug	392 881	15 425	8 234	357 309	9 942	271	1 700	1	-
сеп / Sep	469 147	19 514	70 980	369 877	6 789	508	1 474	2	3
окт / Oct	506 678	20 156	79 687	396 641	8 371	514	1 299	0	9
нов / Nov	390 579	15 749	8 953	355 017	8 943	196	1 691	31	0
дец / Dec	389 573	13 652	9 400	351 378	12 992	620	1 509	16	4
2019									
јан / Jan	297 485	15 908	6 566	261 177	12 119	426	1 284	-	5
феб / Feb	375 770	19 186	10 256	333 453	11 067	230	1 558	19	2
Индекси – исти период претходне године = 100 Indices – same period of the previous year = 100									
2014	108,5	106,4	87,0	117,1	263,4	34,4	101,7	57,3	64,8
2015	88,3	107,3	63,9	94,7	56,8	50,1	109,4	111,3	71,9
2016	101,3	105,3	84,5	104,1	154,0	66,2	105,3	180,7	55,7
2017	110,7	98,2	118,2	109,8	174,4	238,1	88,5	26,8	51,3
2018	106,5	86,0	101,3	108,4	128,0	84,6	101,9	29,8	¹⁾
2018									
феб / Feb	107,5	84,3	90,8	112,7	143,0	35,5	112,4	72,9	44,0
мар / Mar	129,0	77,4	¹⁾	103,4	25,5	174,2	104,2	49,7	-
апр / Apr	90,0	84,8	27,8	109,0	14,2	40,2	93,9	8,1	-
мај / May	122,1	72,5	264,8	109,7	24,3	68,0	101,4	101,7	8,1
јун / Jun	92,8	78,4	48,7	107,6	43,2	203,0	107,0	0,6	-
јул / Jul	126,9	92,9	245,9	106,2	228,4	103,6	122,0	20,1	-
авг / Aug	101,8	85,1	17,9	112,4	583,7	84,2	95,0	7,4	-
сеп / Sep	105,3	95,9	116,8	102,6	492,5	63,9	99,6	0,8	373,5
окт / Oct	112,7	95,6	100,9	114,9	315,9	112,5	94,2	0,0	911,0
нов / Nov	81,1	78,6	8,6	102,4	110,1	33,4	94,2	72,8	11,3
дец / Dec	103,5	72,1	80,7	103,2	384,3	220,0	93,7	¹⁾	-
2019									
јан / Jan	103,0	80,3	109,8	100,7	540,2	207,6	97,5	-	-
феб / Feb	93,7	93,0	18,9	104,9	174,0	94,2	105,3	¹⁾	135,2

¹⁾ Индекс је већи од 999 / Index is higher than 999

СПОЉНА ТРГОВИНА EXTERNAL TRADE

8.4. Извоз по земљама најважнијим партнерима

Export by main partner country

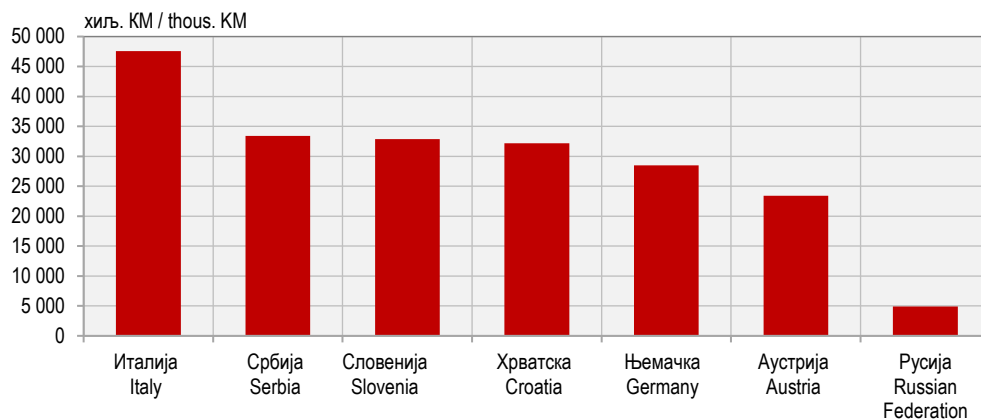
хиљ. КМ / thous. KM

	Укупно Total	Аустрија Austria	Италија Italy	Њемачка Germany	Русија Russian Federation	Словенија Slovenia	Србија Serbia	Хрватска Croatia	Остале земље Other countries
2014	2 692 013	212 166	492 792	251 181	9 924	236 902	400 165	278 421	810 462
2015	2 613 924	220 977	477 619	276 714	22 664	254 366	342 399	229 175	790 008
2016	2 869 101	219 069	499 128	301 350	26 823	279 864	358 869	253 976	930 021
2017	3 476 093	253 601	530 237	299 198	46 489	344 310	431 052	464 073	1 107 132
2018	3 741 165	286 801	572 993	336 164	28 441	403 829	484 842	472 841	1 155 255
2018									
феб / Feb	292 922	22 155	43 241	25 775	1 439	31 414	34 058	35 656	99 184
мар / Mar	298 240	22 334	45 584	26 960	1 286	34 025	36 092	33 302	98 658
апр / Apr	295 267	24 619	44 253	27 688	1 136	30 615	32 661	41 219	93 077
мај / May	311 123	23 326	49 648	25 349	1 389	35 178	40 776	37 400	98 058
јун / Jun	335 550	26 887	57 383	30 471	1 189	33 790	40 981	44 820	100 027
јул / Jul	345 725	26 642	55 449	30 075	1 363	36 199	49 733	46 909	99 353
авг / Aug	278 026	25 551	31 504	24 189	1 411	30 576	45 461	37 878	81 456
сеп / Sep	324 393	25 320	51 551	30 577	2 589	35 716	41 830	42 331	94 478
окт / Oct	353 474	27 330	56 827	34 132	3 084	37 187	44 412	45 904	104 598
нов / Nov	329 572	25 638	54 287	29 817	4 676	35 475	43 631	31 793	104 256
дец / Dec	284 580	17 914	43 771	24 853	3 681	34 438	43 371	31 623	84 929
2019									
јан / Jan	269 823	20 684	44 280	26 931	4 878	29 116	29 860	34 463	79 612
феб / Feb	293 866	23 423	47 548	28 500	4 886	32 857	33 382	32 160	91 111
Индекси – исти период претходне године = 100 Indices – same period of the previous year = 100									
2014	103,4	99,3	119,2	95,4	201,9	101,6	96,6	85,9	109,9
2015	97,1	104,2	96,9	110,2	228,4	107,4	85,6	82,3	97,5
2016	109,8	99,1	104,5	108,9	118,3	110,0	104,8	110,8	117,7
2017	121,2	115,8	106,2	99,3	173,3	123,0	120,1	182,7	119,0
2018	107,6	113,1	108,1	112,4	61,2	117,3	112,5	101,9	104,3
2018									
феб / Feb	116,8	119,5	100,3	122,0	23,5	138,5	152,5	101,9	121,1
мар / Mar	99,0	101,7	93,5	113,3	23,5	114,7	94,3	92,0	101,6
апр / Apr	110,3	112,6	105,8	121,5	29,7	120,2	96,4	120,3	111,0
мај / May	106,8	99,0	98,8	100,0	39,2	126,0	117,4	98,7	111,4
јун / Jun	114,0	118,2	114,3	120,1	21,9	110,1	92,7	189,1	108,9
јул / Jul	112,3	121,5	106,5	116,4	48,0	112,5	116,5	113,0	111,9
авг / Aug	102,0	113,0	102,9	109,4	89,8	111,0	125,1	86,7	92,4
сеп / Sep	100,3	117,4	103,5	99,2	95,0	115,3	101,8	90,5	94,9
окт / Oct	111,6	112,0	131,4	121,3	113,0	115,4	120,6	101,3	100,8
нов / Nov	99,3	109,3	119,3	112,5	103,0	102,6	106,8	71,2	93,4
дец / Dec	97,7	107,1	113,0	105,5	98,5	122,9	109,7	82,0	82,9
2019									
јан / Jan	87,7	101,5	105,8	98,3	85,6	91,0	90,8	75,6	78,3
феб / Feb	100,3	105,7	110,0	110,6	339,4	104,6	98,0	90,2	91,9

¹⁾ Индекс је већи од 999 / Index is higher than 999

Графикон 11. Земље најважнији партнери у извозу, фебруар 2019.

Graph 11. Export by main partner country, February 2019



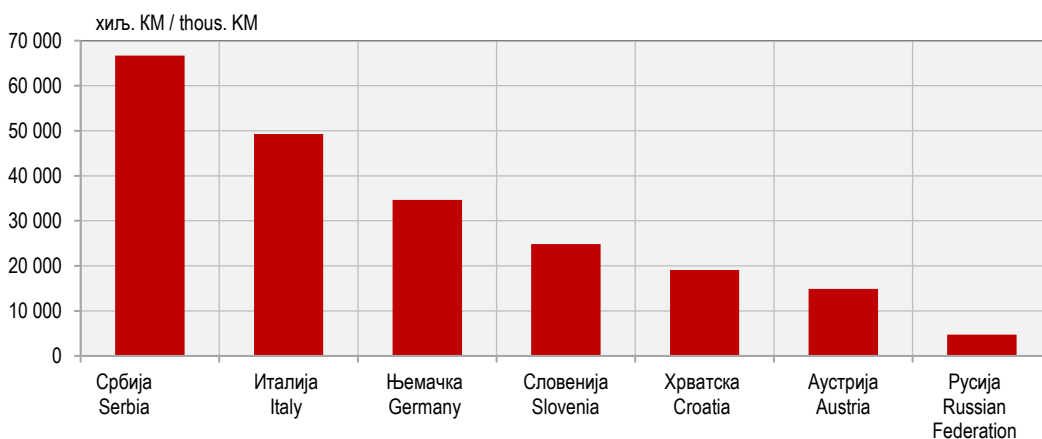
8.5. Увоз по земљама најважнијим партнерима
Import by main partner country

хиљ. КМ / thous. KM

	Укупно Total	Аустрија Austria	Италија Italy	Њемачка Germany	Русија Russian Federation	Словенија Slovenia	Србија Serbia	Хрватска Croatia	Остале земље Other countries
2014	4 946 061	119 866	497 981	334 424	1 063 353	207 887	792 584	198 275	1 731 692
2015	4 369 179	135 417	535 162	338 912	687 052	215 661	763 299	191 797	1 501 879
2016	4 426 945	128 053	545 241	352 678	577 290	240 678	804 067	206 502	1 572 536
2017	4 899 081	163 896	561 966	394 631	680 215	277 055	844 998	218 822	1 757 499
2018	5 216 648	191 455	586 854	445 673	539 865	284 985	875 675	226 831	2 065 310
2018									
феб / Feb	400 944	15 077	45 179	36 733	52 907	19 592	63 047	16 108	152 300
мар / Mar	507 890	15 066	54 205	39 624	117 714	26 067	77 719	22 303	155 193
апр / Apr	394 960	17 793	44 265	39 929	25 280	23 034	74 063	20 051	150 545
мај / May	479 493	18 446	50 974	37 314	103 689	23 307	75 187	19 968	150 607
јун / Jun	453 166	22 629	55 136	38 902	49 392	26 332	75 870	19 542	165 363
јул / Jul	544 026	14 462	54 125	39 090	152 370	26 904	69 885	21 641	165 548
авг / Aug	392 881	15 148	36 913	38 890	5 606	19 963	81 925	17 208	177 229
сеп / Sep	469 147	16 404	50 033	37 498	6 787	25 659	75 817	19 970	236 979
окт / Oct	506 678	16 358	60 296	38 046	7 790	28 264	84 843	23 193	247 888
нов / Nov	390 579	14 133	50 124	36 489	7 230	22 448	75 935	16 283	167 938
дец / Dec	389 573	16 594	50 776	39 644	6 814	24 244	72 851	16 994	161 657
2019									
јан / Jan	297 485	11 443	36 743	26 717	6 229	20 753	54 690	12 570	128 339
феб / Feb	375 770	14 868	49 279	34 653	4 691	24 820	66 664	19 093	161 702
Индекси – исти период претходне године = 100 Indices – same period of the previous year = 100									
2014	108,5	98,2	112,0	116,9	87,0	107,9	103,6	104,0	129,8
2015	88,3	113,0	107,5	101,3	64,6	103,7	96,3	96,7	86,7
2016	101,3	94,6	101,9	104,1	84,0	111,6	105,3	107,7	104,7
2017	110,7	128,0	103,1	111,9	117,8	115,1	105,1	106,0	111,8
2018	106,5	116,8	104,4	112,9	79,4	102,9	103,6	103,7	117,5
2018									
феб / Feb	107,5	123,1	107,6	136,0	90,2	99,7	104,5	92,8	112,3
мар / Mar	129,0	83,8	104,6	107,3	¹⁾	100,5	99,7	107,6	97,6
апр / Apr	90,0	145,3	94,3	127,1	27,9	106,0	102,5	114,1	103,0
мај / May	122,1	140,0	106,5	115,0	268,0	107,2	104,5	123,6	99,9
јун / Jun	92,8	143,0	108,0	109,9	47,2	101,5	100,2	98,8	103,6
јул / Jul	126,9	103,0	95,3	105,4	247,4	107,7	104,1	129,2	110,3
авг / Aug	101,8	103,0	124,5	120,1	11,4	96,8	99,2	109,7	125,5
сеп / Sep	105,3	115,6	104,4	101,0	10,6	98,4	93,5	95,6	154,0
окт / Oct	112,7	123,0	124,8	108,2	9,8	103,8	113,6	99,1	167,1
нов / Nov	81,1	94,6	90,9	107,9	6,9	94,1	104,1	77,8	107,9
дец / Dec	103,5	130,4	99,1	108,6	68,9	114,7	102,6	91,4	104,2
2019									
јан / Jan	97,5	115,8	100,0	103,5	136,0	102,1	103,8	90,1	90,9
феб / Feb	93,7	98,6	109,1	94,3	8,9	126,7	105,7	118,5	106,2

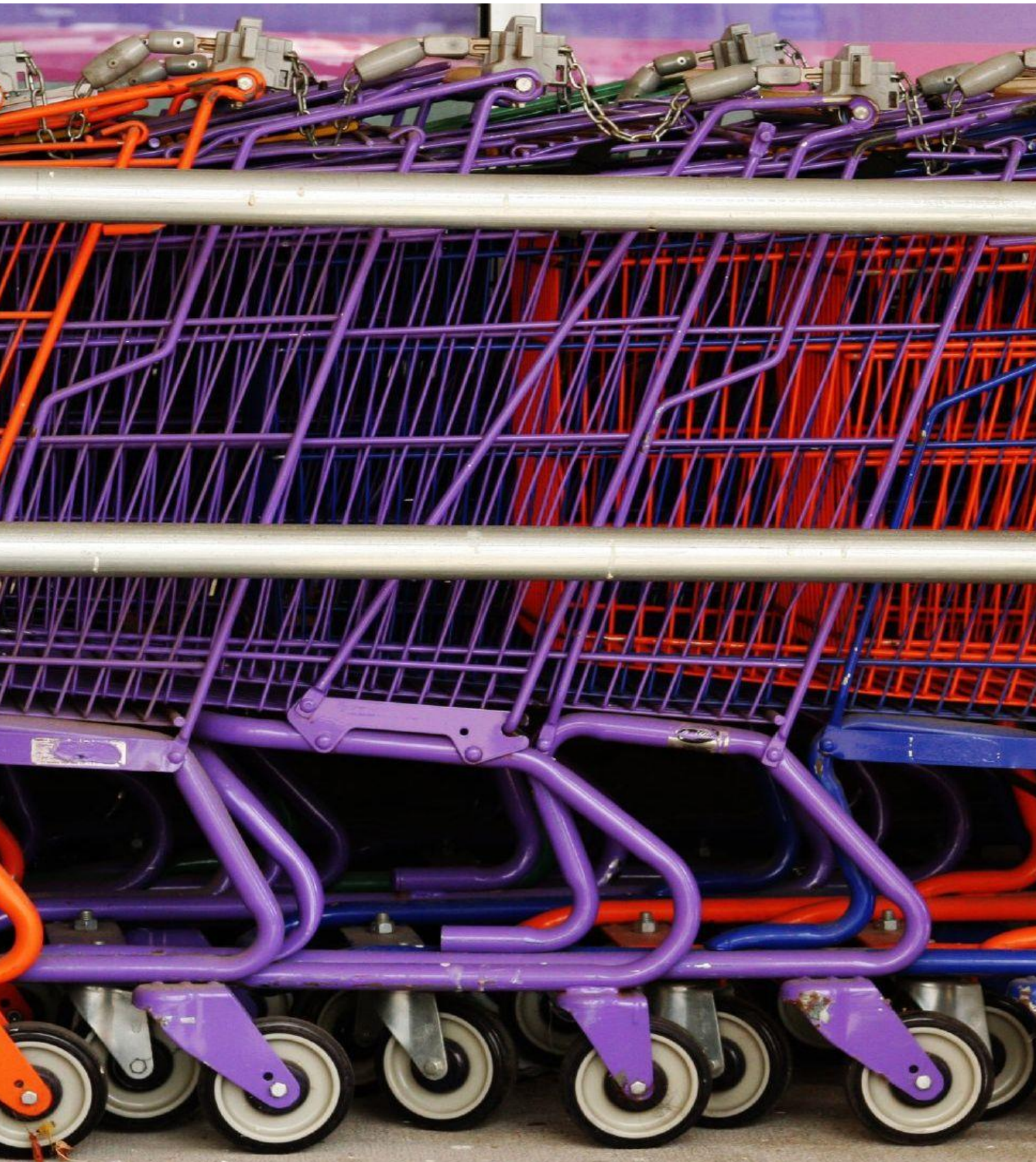
¹⁾ Индекс је већи од 999 / Index is higher than 999

Графикон 12. Земље најважнији партнери у увозу, фебруар 2019.
Graph 12. Import by main partner country, February 2019



...

ДИСТРИБУТИВНА ТРГОВИНА
DISTRIBUTIVE TRADE



Укупан промет у трговини на мало у фебруару 2019. године у односу на просјек 2018. године мањи је за 15,9%.

Промет у трговини на мало у неспецијализованим продавницама у фебруару 2019. године у односу на просјек 2018. године мањи је за 12,0%, у трговини на мало у специјализованим продавницама у истом периоду мањи је за 31,4%, а у трговини на мало моторним горивима и мазивима мањи је за 23,2%.

Подаци дати у овом Прегледу добијени су на основу Мјесечног извјештаја трговине на мало (ТРГ-1).

Методологија за истраживање заснива се на Уредби о краткорочним статистикама ЕУ-а бр. 1165/98.

Истраживањем су обухваћена предузећа из Статистичког пословног регистра у области 47 Класификације дјелатности и предузећа која су регистрована у другим дјелатностима, а обављају и дјелатност трговине на мало.

Промет је вриједност продатих роба и обављених услуга у току мјесеца, без обзира на то да ли су наплаћене или не. У промет није укључен порез на додатну вриједност (ПДВ).

Од јануара 2013. године, статистички подаци о промету трговине на мало, обрађују и исказују према Класификацији дјелатности КДБИХ 2010 која садржајно и структурно у потпуности одговара ЕУ класификацији NACE Rev.2.

Total retail trade turnover in February 2019, compared to the 2018 average, was 15.9 % lower.

Turnover in retail trade in non-specialised stores in February 2019, compared to the 2018 average, was 12.0% lower. During the same period, turnover in retail trade in specialised stores was 31.4% lower and in retail trade of motor fuels and lubricants 23.2% lower.

Data in this Review were obtained through the Monthly Report on Retail Trade (TRG-1).

Methodology for the survey is based on the EU Short-Term Statistics Regulation No.1165/98.

The survey covers all enterprises from the Statistical Business Register in the division 47 of the Classification of Economic Activities and enterprises registered within other activities which also perform retail trade activity.

Turnover refers to the value of goods sold and services performed during the month, regardless of whether those were paid for or not. Turnover does not include value added tax (VAT).

Starting from January 2013, data on turnover in retail trade have been collected, edited and published by section of activities in accordance with the Classification of Economic Activities KD BIH 2010, which is in its content and structure completely harmonised with EU Classification NACE Rev.2.

9.1. Индекси промета трговине на мало, у текућим цијенама

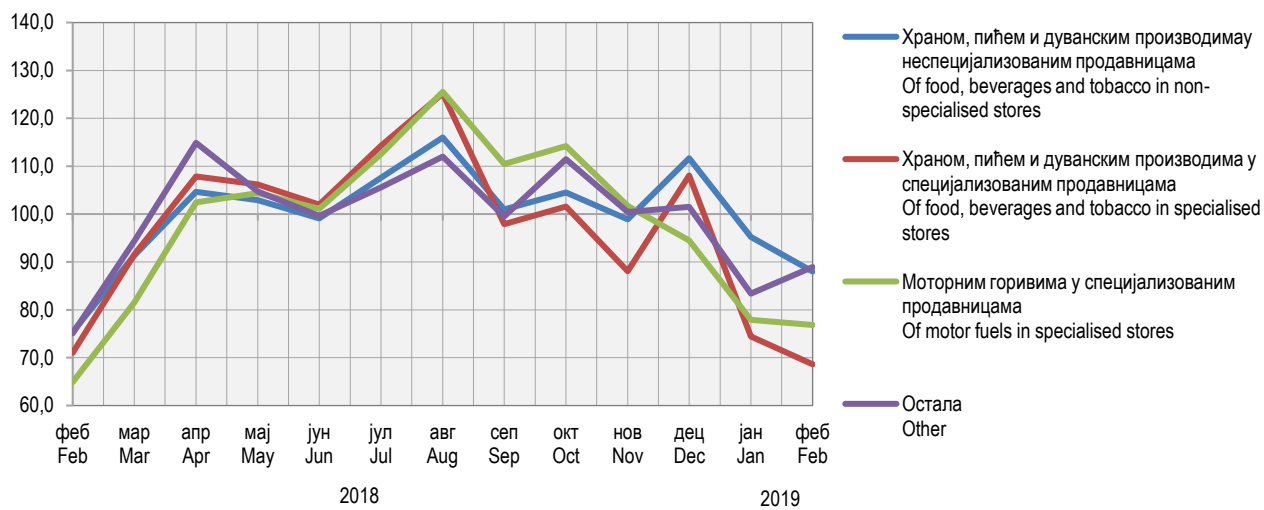
Indices of turnover in retail trade, current prices

	Укупно Total	Трговина на мало Retail trade			
		у неспецијализованим продавницама in non-specialised stores	храном, пићем и дуванским производима у специјализованим продавницама of food, beverages and tobacco in specialised stores	моторним горивима у специјализованим продавницама of motor fuels in specialised stores	остала other
Претходна година = 100 Previous year = 100					
2014	91,5	86,6	107,1	88,1	97,8
2015	99,8	104,3	75,3	98,0	103,1
2016	108,5	115,5	112,3	98,7	111,0
2017	103,8	106,1	102,1	104,1	101,4
2018	109,4	110,7	99,5	108,9	110,0
∅2018=100					
2018					
феб / Feb	72,0	75,4	71,0	64,9	75,1
мар / Mar	89,4	91,3	91,5	81,5	94,3
апр / Apr	107,4	104,6	107,9	102,5	114,9
мај / May	104,0	102,9	106,2	104,3	104,7
јун / Jun	100,0	99,1	102,0	101,1	99,7
јул / July	108,7	107,6	114,2	112,5	105,6
авг / Aug	118,0	116,0	125,2	125,5	112,0
сеп / Sep	103,1	101,0	97,9	110,5	99,5
окт / Oct	109,4	104,5	101,6	114,2	111,4
нов / Nov	99,7	98,9	88,1	101,7	100,5
дец / Dec	103,3	111,7	108,0	94,5	101,5
2019					
јан / Jan	85,5	95,2	74,4	77,9	83,4
феб / Feb	84,1	88,0	68,6	76,8	88,9

ДИСТРИБУТИВНА ТРГОВИНА DISTRIBUTIVE TRADE

Графикон 13. Индекси промета у трговини на мало, Ø2018 = 100

Graph 13. Indices of turnover in retail trade, Ø2018 = 100



УГОСТИТЕЛСТВО
HOTELS AND RESTAURANTS



УГОСТИТЕЉСТВО HOTELS AND RESTAURANTS

Промет у угоститељству у Републици Српској у четвртном тромјесечју 2018. године у односу на исти период претходне године већи је за 31,1%, у односу на треће тромјесечје 2018. године мањи је за 9,1%, у односу на просјек 2017. године већи је за 24,9%, а у односу на просјек 2010. године већи је за 85,3%.

Подаци су добијени на основу Тромјесечног извјештаја услужних дјелатности (К КПС УСЛ-1) који се од 2015. године спроводи методом узорка. Методологија за истраживање заснива се на Уредби о краткорочним статистикама ЕУ-а бр. 1165/98. Истраживањем су обухваћена предузећа из Статистичког пословног регистра у области 55 и 56 Класификације дјелатности и предузећа која су регистрована у другим дјелатностима, а обављају и дјелатност угоститељства.

Промет је вриједност продатих роба и обављених услуга у току тромјесечја, без обзира на то да ли су наплаћене или не. У промет није укључен порез на додатну вриједност (ПДВ).

Подацима нису обухваћени предузетници.

Turnover in Republika Srpska in the 4th quarter of 2018, compared to the same period of the previous year, was 31.1% higher, while compared to the 3rd quarter of 2018 it was 9.1% lower. Compared to the 2017 average, turnover was 24.9% higher and compared to the 2010 average it was 85.3% higher.

Data were obtained through the Quarterly report on service activities (K KPS USL-1), which has been carried out using the sample method since 2015. Survey methodology is based on the Short-term statistics Regulation EU No.1165/98. The survey covers enterprises from the Statistical Business Register, in the divisions 55 and 56 of the Classification of Economic Activities, as well as enterprises registered in other activities which perform catering activity.

Turnover is value of goods sold and services performed during a quarter, regardless of these being paid for or not. Turnover does not include Value Added Tax (VAT).

Entrepreneurs are not covered by the data.

10.1. Индекси промета по областима

Turnover indices by division

	Укупно Total	55 Смјештај 55 Accommodation	56 Дјелатности припреме и послуживања хране и пића 56 Food and beverage service activities
Исти период претходне године = 100 Same period of the previous year = 100			
2014	103,1	92,1	115,0
2015	109,0	109,9	108,3
2016	93,0	101,2	85,8
2017	113,5	115,6	111,3
2018	126,8	124,2	129,6
2017			
I	118,0	117,2	119,1
II	108,4	106,4	110,5
III	118,3	120,0	116,6
IV	109,1	119,1	100,2
2018			
I	130,9	143,2	114,8
II	122,6	118,5	126,6
III	123,2	112,1	133,7
IV	131,1	121,9	141,1

ТУРИЗАМ
TOURISM



У фебруару 2019. године остварено је 25 713 долазака туриста, што је у односу на јануар 2019. године више за 16,8%, и 77 012 ноћења туриста, што је у односу на јануар 2019. године више за 16,0%.

Број долазака туриста у фебруару 2019. године у односу на исти мјесец претходне године већи је за 1,4%, а број ноћења већи је за 3,9%.

У фебруару 2019. године Република Српска је располагала са 10 566 сталних лежаја.

Подаци у овом Прегледу прикупљени су Мјесечним извјештајем о туристима и ноћењима (ТУ–11), којег достављају угоститељска и друга предузећа, пословни субјекти и организације које пружају услуге смјештаја гостима.

Извори података за састављање извјештаја ТУ–11 су књиге гостију, које воде објекти који пружају услуге смјештаја гостима. Подацима је обухваћен број долазака и остварени број ноћења туриста, а не број туриста.

Туристом се сматра свако лице које путује у неко мјесто изван свог пребивалишта и проведе најмање једну ноћ у угоститељском или неком другом објекту за смјештај гостију, а мотиви боравка могу бити: одмор, послови (конгреси, сајмови и изложбе, мисије међународних организација и сл.), здравље, учествовање у спортским догађајима и сл.

Од јануара 2013. године, објекти за смјештај у бањским мјестима у којима особе бораве ради медицинске рехабилитације, приказују доласке и ноћења само за особе које саме носе накнаду за тај боравак.

There were 25,713 tourist arrivals in February 2019, which was 16.8% higher compared to the number of tourist arrivals realised in January 2019, and 77,012 nights, which was 16.0% higher compared to January 2019.

Number of tourist arrivals in February 2019 was 1.4% higher when compared to the same month of the previous year, while number of tourist nights was 3.9% higher.

In February 2019, Republika Srpska had the capacity of 10,566 permanent beds.

Data in this Review were obtained through the Monthly report on tourists and nights (TU–11), provided by hotel and restaurant enterprises and other enterprises, business entities and organisations that provide services of guests' accommodation.

Guest books maintained by establishments that provide services of guests' accommodation are the main source of data for the report TU–11. These data cover number of tourist arrivals and nights, but not number of tourists.

A tourist is any person travelling to a place other than that of his/her usual place of residence and spending at least one night in a hotel and restaurant establishment or some other accommodation establishment, and whose main purpose of visit may be one of the following: holiday, business (congresses, fairs and expositions, missions of international organisations etc.), health, participation in sports events, etc.

Since January 2013, facilities for accommodation in spa resorts, where people stay for medical rehabilitation, only present arrivals and nights for persons who pay for the stay themselves.

11.1. Доласци и ноћења туриста и индекси

Tourist arrivals and nights and indices

	Доласци туриста <i>Tourist arrivals</i>			Ноћења туриста <i>Tourist nights</i>		
	укупно <i>total</i>	домаћи <i>domestic</i>	страни <i>foreign</i>	укупно <i>total</i>	домаћи <i>domestic</i>	страни <i>foreign</i>
2014	260 160	141 898	118 262	598 668	323 002	275 666
2015	294 781	158 571	136 210	686 944	366 761	320 183
2016	323 908	166 063	157 845	740 601	379 136	361 465
2017	344 659	168 293	176 366	794 543	390 647	403 896
2018	381 802	179 674	202 128	926 939	456 367	470 572
2018						
феб / <i>Feb</i>	25 352	11 632	13 720	74 087	25 898	48 189
мар / <i>Mar</i>	28 022	14 973	13 049	71 123	31 621	39 502
апр / <i>Apr</i>	30 164	14 512	15 652	69 624	33 283	36 341
мај / <i>May</i>	38 420	18 706	19 714	85 882	48 535	37 347
јун / <i>Jun</i>	36 781	17 055	19 726	81 293	46 568	34 725
јул / <i>Jul</i>	38 242	15 574	22 668	90 841	48 780	42 061
авг / <i>Aug</i>	38 041	14 279	23 762	91 669	45 168	46 501
сеп / <i>Sep</i>	36 874	16 785	20 089	85 771	45 255	40 516
окт / <i>Oct</i>	32 995	16 088	16 907	81 984	39 631	42 353
нов / <i>Nov</i>	25 837	14 069	11 768	64 066	31 675	32 391
дец / <i>Dec</i>	27 972	15 455	12 517	65 348	33 692	31 656
2019						
јан / <i>Jan</i>	22 019	10 127	11 892	66 394	26 344	40 050
феб / <i>Feb</i>	25 713	11 241	14 472	77 012	25 023	51 989

11.1. Доласци и ноћења туриста и индекси

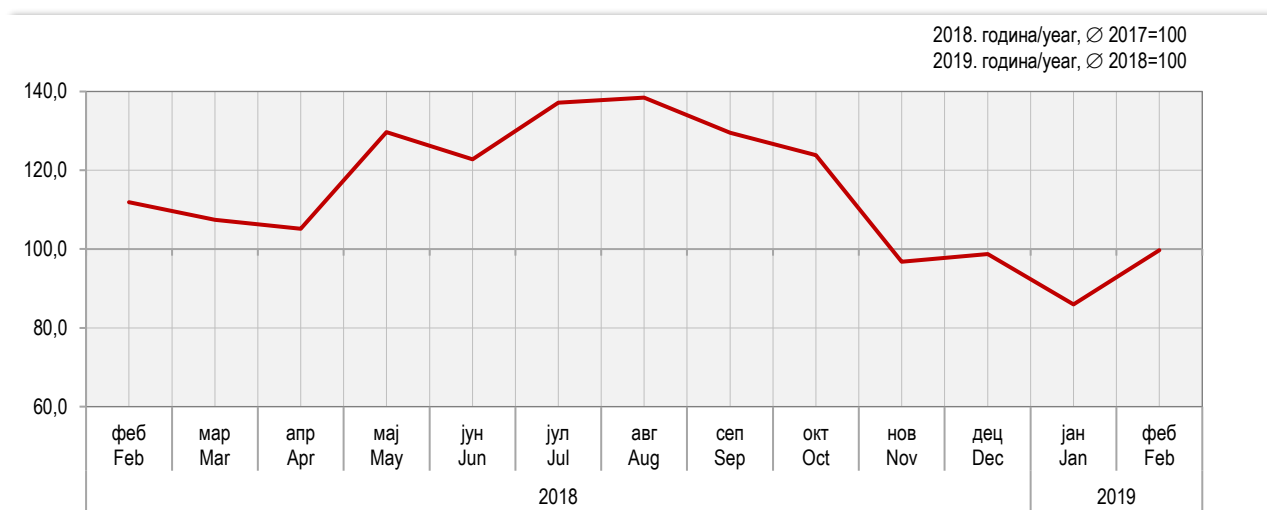
Tourist arrivals and nights and indices

(наставак/continued)

	Доласци туриста Tourist arrivals			Ноћења туриста Tourist nights		
	укупно total	домаћи domestic	страни foreign	укупно total	домаћи domestic	страни foreign
Индекси – исти период претходне године = 100 Indices – same period of the previous year = 100						
2014	102,6	100,7	104,9	95,1	90,8	100,6
2015	113,3	111,7	115,2	114,7	113,5	116,1
2016	109,9	104,7	115,9	107,8	103,4	112,9
2017	106,4	101,3	111,7	107,3	103,0	111,7
2018	110,8	106,8	114,6	116,7	116,8	116,5
2018						
феб / Feb	113,7	104,6	122,8	125,2	116,1	130,6
мар / Mar	118,3	118,4	118,3	119,7	127,1	114,3
апр / Apr	119,3	109,4	130,4	126,5	116,2	137,7
мај / May	115,5	115,5	115,5	118,0	116,8	119,6
јун / Jun	106,2	104,7	107,6	109,5	120,7	97,5
јул / Jul	115,4	112,4	117,5	122,6	125,6	119,3
авг / Aug	112,1	101,8	119,3	113,7	112,2	115,3
сеп / Sep	114,6	112,4	116,4	123,5	121,1	126,2
окт / Oct	106,7	107,6	105,8	110,5	111,1	109,9
нов / Nov	102,5	98,9	107,1	108,3	109,9	106,8
дец / Dec	92,2	88,9	96,6	103,8	100,2	107,9
2019						
јан / Jan	95,3	96,0	94,7	101,8	100,3	102,7
феб / Feb	101,4	96,6	105,5	103,9	96,6	107,9

Графикон 14. Индекси ноћења туриста, укупно

Graph 14. Tourist night indices, total



...

САОБРАЋАЈ И БЕЗЕ
TRANSPORT AND COMMUNICATIONS



Количина робе превезене у четвртм тромјесечју 2018. године у односу на исти период претходне године биљежи пад од 7,2%. У истом периоду, пређени пут теретних возила већи је за 12,5%, а обим рада, исказан у тонским километрима, је мањи за 7,0%.

Број превезених путника у друмском саобраћају већи је за 13,4%. Пређени километри аутобуса мањи су за 0,9%, а обим рада, исказан у путничким километрима, мањи је за 11,0%.

У градско-приградском саобраћају, у периоду октобар-децембар 2018. године у односу на исти период претходне године, укупни пређени пут аутобуса мањи је за 4,7%, а број превезених путника мањи је за 10,3%.

У жељезничком саобраћају, у четвртм тромјесечју 2018. године, обим превезене робе већи је за 16,0% у односу на исти период претходне године, а обим рада мјерен оствареним тонским километрима већи је за 16,0%. Превезено је 24,1% више путника, а број остварених путничких километара већи је за 16,3%.

Промет на аеродромима Републике Српске у четвртм тромјесечју 2018. године биљежи раст у односу на исти период претходне године. Број летова страних авиона био је већи за 6,5%, док је број летова домаћих авиона био мањи за 4,6%. Број превезених путника страним авионима повећао се четвороструко.

У четвртм тромјесечју 2018. године, број писмоносних пошиљки у односу на исти период прошле године био је већи за 0,3%, а број пакетских пошиљки мањи за 2,7%. Број телеграма био је већи за 7,3%.

Подаци о превозу робе и путника прикупљају се Тромјесечним извјештајем о друмском превозу робе и путничком и градском саобраћају (СА/Т-11) од предузећа која се баве превозом робе и путника у унутрашњем и међународном превозу.

Није обухваћен превоз робе и путника који предузећа, својим превозним средствима, обављају за сопствене потребе.

Подаци о превезеним путницима и роби у жељезничком саобраћају добијени су на основу Тромјесечног извјештаја жељезничког саобраћаја (СЖ/Т-11) који доставља "Жељезнице Републике Српске", А.Д.

Подаци о поштанском саобраћају добијени су на основу Тромјесечног извјештаја ПТТ промета (ПТТ/Т-11) које доставља "Предузеће за поштански саобраћај Републике Српске", А.Д.

Подаци о промету на аеродромима Републике Српске добијени су на основу Тромјесечног извјештаја о промету на аеродромима (СВ/Т-21) које доставља "Аеродроми Републике Српске".

Amount of transported goods in the fourth quarter of 2018, compared to the same period of the previous year, decreased by 7.2%. During the same period, kilometres covered by freight road vehicles were 12.5% lower, while amount of work measured by tonne kilometres was 7.0% lower.

Within the road passenger transport activities, number of transported passengers was 13.4% higher. Bus kilometres covered were 0.9% lower, while amount of work measured by passenger kilometres was 11.0% lower.

In municipal transport, in the period October-December 2018, compared to the same period of the previous year, bus-kilometres covered were 4.7% lower and number of passengers carried was 10.3% lower.

In railway transport, in the fourth quarter of 2018, amount of transported goods increased by 16.0% in comparison with the same period of the previous year, while amount of work measured by tonne kilometres increased by 16.0%. Number of transported passengers in railway transport increased by 24.1%, while realised passenger kilometres increased by 16.3%.

An increase was recorded in traffic at airports of Republika Srpska in the fourth quarter of 2018 in comparison with the same period of the previous year. Number of international aircraft flights was 6.5% higher, while number of domestic aircraft flights decreased by 4.6%. Number of passengers transported by international aircrafts was four times higher.

Compared to the same period of the previous year, volume of postal activities in the fourth quarter of 2018 increased by 0.3% for letter-post items, and decreased by 2.7% for parcel mail. Number of telegrams increased by 7.3%.

The goods and passenger transport data were obtained through the Quarterly report on goods transport and road and municipal passenger transport (SA/T-11), submitted by enterprises performing transport of goods and passengers in domestic and international transport.

Transport of goods and passengers performed by enterprises for their own needs using their own vehicles is not included.

Data on transported passengers and goods in railway transport were obtained through the Quarterly report on railway transport (SZ/T-11) submitted by the enterprise "Željeznice Republike Srpske", JSC.

Data on postal activities were obtained through the Quarterly report on postal traffic (PTT/T-11), submitted by the enterprise "Preduzeće za poštanski saobraćaj Republike Srpske", JSC.

Data on traffic at airports of Republika Srpska were obtained through the Quarterly report on traffic at airports (SV/T-21), submitted by the enterprise "Aerodromi Republike Srpske".

12.1. Превезени путници и путнички километри по гранама
Transported passengers and passenger kilometres by branch

	Превезени путници <i>Transported passengers</i>				Путнички километри <i>Passenger kilometres</i>		
	жељезничким превозом, хил. <i>railway transport,</i> <i>thous.</i>	друмским превозом, хил. <i>road transport, thous.</i>	градским превозом, хил. <i>municipal transport,</i> <i>thous.</i>	ваздушним превозом <i>air transport</i>	жељезничким превозом, хил. <i>railway transport, thous.</i>	друмским превозом, мил. <i>road transport, mill.</i>	градским превозом <i>municipal transport</i>
2013	211	8 264	23 482	8 734	14 780	457	-
2014	173	9 133	22 248	27 734	12 332	432	-
2015	178	6 736	22 832	22 793	12 580	405	-
2016	160	5 648	22 820	21 697	11 300	373	-
2017	117	6 177	23 200	20 761	7 650	410	-
2017							
I	28	1 348	5 781	3 478	1 860	88	-
II	29	1 498	5 937	6 019	1 850	102	-
III	31	1 670	5 263	7 185	1 850	117	-
IV	29	1 656	6 078	4 079	2 090	103	-
2018							
I	30	1 297	5 464	3 052	2 162	85	-
II	32	1 855	5 341	5 735	2 145	92	-
III	39	1 472	4 802	8 863	2 761	99	-
IV	36	1 912	5 530	18 743	2 431	94	-
Индекси – исти период претходне године = 100 <i>Indices – same period of the previous year = 100</i>							
2013	65,7	99,6	96,4	136,5	65,2	81,2	-
2014	82,0	110,5	94,5	317,5	83,4	94,5	-
2015	102,9	73,8	108,0	82,2	102,1	93,8	-
2016	89,9	83,8	94,9	95,2	89,8	92,1	-
2017	73,1	109,4	101,7	95,7	67,7	109,9	-
2017							
I	70,0	94,5	92,7	93,5	65,6	79,8	-
II	69,0	111,1	100,9	101,2	63,0	115,6	-
III	77,5	114,4	102,9	95,0	65,4	111,7	-
IV	75,0	116,4	97,9	91,4	77,4	107,7	-
2018							
I	107,1	96,2	94,5	87,8	116,2	96,6	-
II	110,3	121,8	87,5	95,1	116,0	90,2	-
III	125,8	88,1	90,3	123,6	149,2	84,6	-
IV	124,1	113,4	89,7	459,5	116,3	89,0	-

12.2. Превезена роба и тонски километри по гранама
Transported goods and tonne kilometres by branch

	Превезна роба, хиљ. т Transported goods, thous. t			Тонски километри, мил. Tonne kilometres, mill.		
	жељезничким превозом railway transport	друмским превозом road transport	ваздушним превозом air transport	жељезничким превозом railway transport	друмским превозом road transport	ваздушним превозом air transport
2013	5 191	2 444	-	455	1 101	-
2014	5 009	2 665	-	428	1 223	-
2015	4 964	3 749	-	451	1 319	-
2016	4 416	3 520	-	374	1 342	-
2017	4 529	4 022	-	386	1 551	-
2017						
I	1 013	779	-	79	349	-
II	1 157	979	-	104	400	-
III	1 237	1 091	-	106	379	-
IV	1 122	1 134	-	97	397	-
2018						
I	1 055	814	-	81	356	-
II	989	1 096	-	67	383	-
III	1 225	1 216	-	111	392	-
IV	1 300	1 058	-	112	373	-
Индекси – исти период претходне године = 100 Indices – same period of the previous year = 100						
2013	96,6	118,5	-	99,6	113,9	-
2014	96,5	104,4	-	94,1	105,0	-
2015	99,1	140,7	-	105,4	107,8	-
2016	89	93,9	-	82,9	101,7	-
2017	102,6	114,3	-	103,2	115,6	-
2017						
I	117,7	74,4	-	110,3	84,9	-
II	99,7	126,9	-	97,9	115,7	-
III	99,5	115,5	-	98,2	107,2	-
IV	97,5	113,3	-	110,0	100,0	-
2018						
I	104,1	104,5	-	102,5	102,0	-
II	85,5	112,0	-	64,6	95,8	-
III	99,0	111,5	-	104,7	103,4	-
IV	115,9	92,8	-	115,5	93,0	-

12.3. Поштанске услуге
Postal activities

	Поштанске услуге Postal activities			Индекси – исти период претходне године = 100 Indices – same period of the previous year = 100		
	писмоносне пошиљке, хиљ. letter mail, thous.	пакетске пошиљке parcel mail	телеграми telegrams	писмоносне пошиљке letter mail	пакетске пошиљке parcel mail	телеграми telegrams
2013	20 705	74 917	8 075	102,4	167,6	79,2
2014	25 350	87 722	6 340	122,4	117,1	78,5
2015	25 101	41 507	9 171	99,0	47,3	144,7
2016	23 924	43 651	28 500	95,3	105,2	310,8
2017	23 288	40 980	17 132	97,3	93,9	60,1
2017						
I	5 596	10 285	4 698	91,6	96,6	58,3
II	5 993	9 849	8 392	95,9	93,3	50,5
III	5 638	10 078	3 999	98,9	98,1	53,6
IV	6 061	10 768	4 741	103,4	88,5	83,7
2018						
I	5 825	9 990	4 666	104,1	97,1	99,3
II	6 175	9 156	4 710	103,0	93,0	127,5
III	5 880	10 049	4 095	104,3	99,7	102,4
IV	6 076	10 477	5 085	100,2	97,3	107,3

ПРИПРЕМА МАТЕРИЈАЛА:
PREPARATION OF THE MATERIAL:

1. СТАНОВНИШТВО / POPULATION
мр Рајко Врањеш / *Rajko Vranješ, MSc*
rajko.vranjes@rzs.rs.ba
Деан Арежина / *Dean Arežina*
dean.arezina@rzs.rs.ba
2. ПЛАТЕ
WAGES
Биљана Глушац / *Biljana Glušac*
biljana.glusac@rzs.rs.ba
3. ТРОМЈЕСЕЧНИ БРУТО ДОМАЋИ ПРОИЗВОД
QUARTERLY GROSS DOMESTIC PRODUCT
Драгана Куновац / *Dragana Kunovac*
dragana.kunovac@rzs.rs.ba
4. ЦИЈЕНЕ / PRICES
Јасминка Милић / *Jasminka Milić*
jasminka.milic@rzs.rs.ba
Одјелјење статистике цијена / *Price statistics division*
5. ПОЉОПРИВРЕДА И ШУМАРСТВО
AGRICULTURE AND FORESTRY
Лазо Шегрт / *Lazo Šegrt*
lazo.segrt@rzs.rs.ba
Нада Шобот / *Nada Šobot*
nada.sobot@rzs.rs.ba
Данијела Савановић Вебер / *Danijela Savanović Veber*
danijela.savanovic@rzs.rs.ba
6. ИНДУСТРИЈА / INDUSTRY
Биљана Јеличић / *Biljana Jeličić*
biljana.jelicic@rzs.rs.ba
7. ГРАЂЕВИНАРСТВО / CONSTRUCTION
Желимир Радишић / *Želimir Radišić*
zelimir.radicic@rzs.rs.ba
8. СПОЉНА ТРГОВИНА / EXTERNAL TRADE
Владимир Ламбета / *Vladimir Lambeta*
vladimir.lambeta@rzs.rs.ba
9. ДИСТРИБУТИВНА ТРГОВИНА / DISTRIBUTIVE TRADE
Јелена Гламочика / *Jelena Glamočika*
jelena.glamocika@rzs.rs.ba
10. УГОСТИТЕЉСТВО / HOTELS AND RESTAURANTS
Мирослав Илић / *Miroslav Ilić*
miroslav.ilic@rzs.rs.ba
11. ТУРИЗАМ / TOURISM
Мирослав Илић / *Miroslav Ilić*
miroslav.ilic@rzs.rs.ba
12. САОБРАЋАЈ И ВЕЗЕ / TRANSPORT AND COMMUNICATIONS
Тања Мирнић / *Tanja Mirnić*
tanja.mimic@rzs.rs.ba