



МЈЕСЕЧНИ СТАТИСТИЧКИ ПРЕГЛЕД MONTHLY STATISTICAL REVIEW

2018.

фeбpуap
February

НАЧЕЛНИК ОДЈЕЉЕЊА ЗА ПУБЛИКАЦИЈЕ, ОДНОСЕ СА ЈАВНОШЋУ И ПОВЈЕРЉИВОСТ СТАТИСТИЧКИХ ПОДАТАКА: Владан Сибиновић
HEAD OF DIVISION FOR PUBLICATIONS, PUBLIC RELATIONS AND STATISTICAL DATA CONFIDENTIALITY: *Vladan Sibinović*

ОДГОВАРА: др Радмила Чичковић, директор Републичког завода за статистику
PERSON RESPONSIBLE: *Radmila Čičković, PhD, Director of Republika Srpska Institute of Statistics*

ГЛАВНИ УРЕДНИК: Владан Сибиновић
EDITOR IN CHIEF: *Vladan Sibinović*

РЕДАКЦИОНИ ОДБОР: Јелена Ђокић, Биљана Ђукић, Славко Шобот
EDITORIAL BOARD: *Jelena Đokić, Biljana Đukić, Slavko Šobot*

ПРЕЛОМ И ДИЗАЈН: Александра Зеџ
LAYOUT AND DESIGN: *Aleksandra Zec*

КОРИЦЕ: Владан Сибиновић
COVER DESIGN: *Vladan Sibinović*

ПРЕВОД: Јелена Кандић
TRANSLATION: *Jelena Kandić*

ПРИПРЕМА МАТЕРИЈАЛА:
PREPARATION OF THE MATERIAL:

1. СТАНОВНИШТВО / POPULATION

мр Рајко Врањеш / *Rajko Vranješ, MSc*
rajko.vranjes@rzs.rs.ba
Деан Арежина / *Dean Arežina*
dean.arezina@rzs.rs.ba

2. ПЛАТЕ
WAGES

Биљана Глушац / *Biljana Glušac*
biljana.glusac@rzs.rs.ba

3. ТРОМЈЕСЕЧНИ БРУТО ДОМАЋИ ПРОИЗВОД
QUARTERLY GROSS DOMESTIC PRODUCT

Драгана Куновац / *Dragana Kunovac*
dragana.kunovac@rzs.rs.ba

4. ЦИЈЕНЕ / PRICES

Јасминка Милић / *Jasminka Milić*
jasminka.milic@rzs.rs.ba
Одјељење статистике цијена / *Price statistics division*

5. ПОЉОПРИВРЕДА И ШУМАРСТВО
AGRICULTURE AND FORESTRY

Лазо Шегрт / *Lazo Šegrt*
lazo.segrt@rzs.rs.ba
Нада Шобот / *Nada Šobot*
nada.sobot@rzs.rs.ba
Синиша Ћеркета / *Siniša Ćerketa*
sinisa.cerketa@rzs.rs.ba

6. ИНДУСТРИЈА / INDUSTRY

Биљана Јеличић / *Biljana Jeličić*
biljana.jelicic@rzs.rs.ba

7. ГРАЂЕВИНАРСТВО / CONSTRUCTION

Желимир Радишић / *Želimir Radišić*
zelimir.radisic@rzs.rs.ba

8. СПОЉНА ТРГОВИНА / EXTERNAL TRADE

мр Сања Стојчевић Увалић / *Sanja Stojčević Uvalić, MSc*
sanja.stojcevic@rzs.rs.ba

9. ДИСТРИБУТИВНА ТРГОВИНА / DISTRIBUTIVE TRADE

Санела Васиљевић / *Sanela Vasiljević*
sanela.vasiljevic@rzs.rs.ba

10. УГОСТИТЕЉСТВО / HOTELS AND RESTAURANTS

Мирослав Илић / *Miroslav Ilić*
miroslav.ilic@rzs.rs.ba

11. ТУРИЗАМ / TOURISM

Мирослав Илић / *Miroslav Ilić*
miroslav.ilic@rzs.rs.ba

12. САОБРАЋАЈ И ВЕЗЕ / TRANSPORT AND COMMUNICATIONS

Тања Мирнић / *Tanja Mimić*
tanja.mirnic@rzs.rs.ba

Издаје Републички завод за статистику, Република Српска, Бања Лука,
Вељка Млађеновића 12д – Тел. +387 51 332 700 – Др Радмила Чичковић,
директор – Владан Сибиновић, главни уредник – Тираж 30 – Излази
мјесечно – Преглед је објављен и на Интернету на адреси: www.rzs.rs.ba –
E-mail: stat@rzs.rs.ba – Приликом коришћења података обавезно
навести извор

Published by Republika Srpska Institute of Statistics, Banja Luka, and Veljka Mladenovića 12d – Tel. +387 51 332 700 – Radmila Čičković, PhD, Director – Vladan Sibinović, Editor in chief – Total print run copies 30 – Monthly periodicity – Review is available on the Internet at: www.rzs.rs.ba – E-mail: stat@rzs.rs.ba – These data can be used provided the source is acknowledged

САДРЖАЈ

CONTENTS

УВОД INTRODUCTION	5
ПОДРУЧЈА ДЈЕЛАТНОСТИ ПРЕМА КД БиХ 2010 SECTIONS OF ECONOMIC ACTIVITY ACCORDING TO KD BiH 2010	5
ЗНАКОВИ И СИМБОЛИ SIGNS AND SYMBOLS	6
ЈЕДИНИЦЕ МЈЕРЕ И СКРАЋЕНИЦЕ UNITS OF MEASURE AND ABBREVIATIONS	6
ОСНОВНИ ПОДАЦИ О РЕПУБЛИЦИ СРПСКОЈ MAIN DATA ON REPUBLIKA SRPSKA	7
СТАНОВНИШТВО POPULATION	8
ПРИРОДНО КРЕТАЊЕ NATURAL MOVEMENTS	9
1. Природно кретање становништва Natural changes of population	9
УНУТРАШЊЕ МИГРАЦИЈЕ INTERNAL MIGRATION	10
1.2. Досељено и одсељено становништво Immigrated and emigrated population	10
ПЛАТЕ WAGES	11
ПЛАТЕ WAGES	12
2.1. Просјечне исплаћене бруто плате по подручјима КД Average gross wages paid by section of activity classification	13
2.2. Просјечне исплаћене нето плате по подручјима КД Average net wages paid by section of activity classification	14
2.3. Номинални и реални индекси нето плата Nominal and real indices of net wages	15
ТРОМЈЕСЕЧНИ БРУТО ДОМАЋИ ПРОИЗВОД QUARTERLY GROSS DOMESTIC PRODUCT	16
3.1. Тромјесечни бруто домаћи производ, текуће цијене Quarterly gross domestic product, current prices	18
3.2. Тромјесечни бруто домаћи производ, стопе реалног раста, промјене у односу на исто тромјесечје претходне године Quarterly gross domestic product, real growth rates, changes compared to the same quarter of the previous year	18
ЦИЈЕНЕ PRICES	20
ПОТРОШАЧКЕ ЦИЈЕНЕ CONSUMER PRICES	21
4.1. Индекси потрошачких цијена Consumer prices indices	22
4.2. Индекси потрошачких цијена по главним одјељцима потрошње Consumer price indices by main divisions of consumption	23
ЦИЈЕНЕ ПРОИЗВОЂАЧА ИНДУСТРИЈСКИХ ПРОИЗВОДА PRODUCER PRICES OF INDUSTRIAL PRODUCTS	24
4.3. Индекси цијена произвођача индустријских производа Producer price indices of industrial products	25
4.4. Индекси цијена произвођача индустријских производа по намјени потрошње и подручјима и областима КД Producer price indices of industrial products by purpose of consumption and by section and division of activity classification	26
ПОЉОПРИВРЕДА И ШУМАРСТВО AGRICULTURE AND FORESTRY	28
ПОЉОПРИВРЕДА AGRICULTURE	29
5.1. Кравље млијеко и млијечни производи Cow's milk and dairy products	29
5.2. Клање стоке и живине у кланицама Slaughter of livestock and poultry in slaughterhouses	31
5.3. Продаја пољопривредних производа на зеленим пијацама Sale of agricultural products in green markets	33
5.4. Откупљени и продати производи пољопривреде, шумарства и рибарства Purchased and sold products of agriculture, forestry and fishing	34
5.5. Индекси цијена у пољопривреди Agricultural price indices	35

ШУМАРСТВО FORESTRY	36
5.6. Производња шумских сортимената Production of forest assortments	36
5.7. Продаја шумских сортимената Sale of forest assortments	37
ИНДУСТРИЈА INDUSTRY	38
ИНДЕКСИ ИНДУСТРИЈСКЕ ПРОИЗВОДЊЕ INDICES OF INDUSTRIAL PRODUCTION	39
6.1. Изворни индекси индустријске производње према ГИГ Original indices of industrial production by MIGs	39
6.2. Изворни индекси индустријске производње по подручјима и областима КД Original indices of industrial production by sections and divisions of activity classification	40
6.3. Изворни индекси индустријске производње према ГИГ Original indices of industrial production by MIGs	42
6.4. Изворни индекси индустријске производње по подручјима и областима КД Original indices of industrial production by sections and divisions of activity classification	42
6.5. Десезонирани и календарски прилагођени индекси индустријске производње и тренд Seasonally and working-day adjusted indices of industrial production and trend	44
ЗАПОСЛЕНИ У ИНДУСТРИЈИ EMPLOYEES IN INDUSTRY	45
6.6. Индекси запослених у индустрији по подручјима КД Indices of employees in industry by sections of activity classification	45
ГРАЂЕВИНАРСТВО CONSTRUCTION	46
7.1. Изворни индекси производње у грађевинарству Original indices of production in construction	47
7.2. Тромјесечни индекси производње у грађевинарству Quarterly indices of production in construction	48
СПОЉНА ТРГОВИНА EXTERNAL TRADE	49
8.1. Биланс робне размјене са иностранством External trade balance	50
8.2. Вриједност извоза и индекси према подручјима КД Value of export and indices by section of activity classification	51
8.3. Вриједност увоза и индекси према подручјима КД Value of import and indices by section of activity classification	53
8.4. Извоз по земљама најважнијим партнерима Export by main partner country	54
8.5. Увоз по земљама најважнијим партнерима Import by main partner country	55
ДИСТРИБУТИВНА ТРГОВИНА DISTRIBUTIVE TRADE	56
9.1. Индекси промета трговине на мало, у текућим цијенама Indices of turnover in retail trade, current prices	57
УГОСТИТЕЉСТВО HOTELS AND RESTAURANTS	59
10.1. Индекси промета по областима Turnover indices by division	60
ТУРИЗАМ TOURISM	61
11.1. Доласци и ноћења туриста и индекси Tourist arrivals and nights and indices	62
САОБРАЋАЈ И ВЕЗЕ TRANSPORT AND COMMUNICATIONS	65
12.1. Превезени путници и путнички километри по гранама Transported passengers and passenger kilometres by branch	67
12.2. Превезена роба и тонски километри по гранама Transported goods and tonne kilometres by branch	68
12.3. Поштанске услуге Postal activities	68

УВОД

Мјесечни статистички преглед свеобухватна је општа публикација која на једном мјесту даје серију најважнијих показатеља развоја Републике Српске, који су од посебне важности за статистички систем и за које су корисници највише заинтересовани.

У Мјесечном статистичком прегледу приказани су подаци систематизовани у 12 статистичких области. Наведене области углавном су стандардни садржаји као и у сличним публикацијама земаља у региону, а подаци су представљени на мјесечном, тромјесечном и годишњем нивоу.

Подаци приказани у прегледу званични су статистички подаци који се прикупљају и обрађују у складу са Статистичким програмом Републике Српске. Поред података које прикупља и обрађује Републички завод за статистику Републике Српске, у Прегледу се два пута годишње, у јануару и августу, објављују подаци Завода за запошљавање и, у оквиру посебног поглавља, подаци Фонда за пензијско и инвалидско осигурање Републике Српске.

Мјесечни подаци статистика спољне трговине су претходни подаци и евентуалне извршене исправке означавају се у Прегледу у којем је извршена исправка.

У табелама изложени су основни подаци из текућег периода са упоредним прегледом података из претходног периода с циљем да се задовоље основне потребе широког круга корисника.

Годишње серије обухватају пет посљедњих узастопних година, тромјесечне осам посљедњих узастопних тромјесечја, а мјесечне серије обухватају период од тринаест посљедњих мјесеци.

Помоћу методе индекса у табеларном и графичком приказу, приказане су релативне промјене вриједности обилежја у различитим временским тренуцима као оригиналне серије. Само у неким поглављима, помоћу методе декомпозиције временских серија приказане су цикличне и сезонске компоненте.

Подаци који се дају по одређеним нивоима класификације дјелатности, исказани су према КД БиХ 2010, која садржајно и структурно у потпуности одговара ЕУ Статистичкој класификацији дјелатности NACE Rev.2.

ПОДРУЧЈА ДЈЕЛАТНОСТИ ПРЕМА КД БиХ 2010¹⁾

- A Пољопривреда, шумарство и риболов
- B Вађење руда и камена
- C Прерађивачка индустрија
- D Производња и снабдијевање електричном енергијом, гасом и паром и климатизација
- E Снабдијевање водом; канализација, управљање отпадом и дјелатности санације (ремедијације) животне средине
- F Грађевинарство
- G Трговина на велико и на мало, поправка моторних возила и мотоцикала
- H Саобраћај и складиштење
- I Дјелатности пружања смјештаја, припреме и послуживања хране, хотелијерство и угоститељство
- J Информације и комуникације
- K Финансијске дјелатности и дјелатности осигурања
- L Пословање некретнинама
- M Стручне, научне и техничке дјелатности
- N Административне и помоћне услужне дјелатности
- O Јавна управа и одбрана; обавезно социјално осигурање
- P Образовање
- Q Дјелатности здравствене заштите и социјалног рада
- R Умјетност, забава и рекреација
- S Остале услужне дјелатности
- U Дјелатности екстериторијалних организација и органа

INTRODUCTION

Monthly Statistical Review is a comprehensive general publication which, in one place, provides a series of the most significant indicators of the development of Republika Srpska, which are of utmost importance for the statistical system and which users find the most interesting.

Monthly Statistical Review presents data systematised into 13 statistical fields. These fields are mostly standard contents, which are also presented in similar publications of the neighbouring countries. Data are presented as monthly, quarterly and annual data.

The data presented in this Review are official statistical data which are collected and processed in accordance with the Statistical Programme of Republika Srpska. In addition to the data collected and processed by the Republika Srpska Institute of Statistics, data obtained from the Employment Office and the Pension and Disability Insurance Fund of Republika Srpska are also published in the Review twice a year, in January and August. Data obtained from the Pension and Disability Insurance Fund of Republika Srpska are published in a separate chapter.

Monthly data of external trade statistics are preliminary data and any corrections made are indicated in the Review in which these corrections were made.

Tables present main data for the current period with a comparative review of data from the previous period, in order to meet basic needs of a wide range of users.

Annual series cover the last five consecutive years, quarterly series cover eight consecutive quarters, while monthly series cover a thirteen-month period from the current and previous year.

Using the index method, tables and graphs show relative changes in the values of characteristics at various time points, as original series. Cyclic and seasonal components are presented in some of the chapters, using the method of time series decomposition.

Data presented by specific level of the activity classification are given in accordance with the KD BiH 2010 which is in its content and structure fully harmonised with the Statistical Classification of Economic Activities NACE Rev.2.

SECTIONS OF ECONOMIC ACTIVITY ACCORDING TO KD BiH 2010¹⁾

- A Agriculture, forestry and fishing
- B Mining and quarrying
- C Manufacturing
- D Electricity, gas, steam and air conditioning production and supply
- E Water supply; sewerage, waste management and remediation activities
- F Construction
- G Wholesale and retail trade; repair of motor vehicles and motorcycles
- H Transport and storage
- I Accommodation and food service activities
- J Information and communication
- K Financial and insurance activities
- L Real estate activities
- M Professional, scientific and technical activities
- N Administrative and support service activities
- O Public administration and defence; compulsory social security
- P Education
- Q Human health and social work activities
- R Arts, entertainment and recreation
- S Other service activities
- U Activities of extraterritorial organisations and bodies

¹⁾ Класификација дјелатности КД БиХ 2010, заснована на Статистичкој класификацији дјелатности у ЕУ, NACE Rev.2
Classification of economic activities KD BH 2010, based on the Statistical classifications of economic activities EU, NACE Rev.2

ЗНАКОВИ И СИМБОЛИ

- нема појаве
- *** повјерљив податак
- 0 податак је мањи од 0,5 од дате јединице мјере
- () непотпун, недовољно провјерен или процијењен податак
- * исправљен податак
- ∅ просјек
- ¹⁾ знак за напомену

ЈЕДИНИЦЕ МЈЕРЕ И СКРАЋЕНИЦЕ

ГИГ	Главне индустријске групе дефинисане на основу економске наміјене производа
КД	Класификација дјелатности КД БиХ 2010
КМ	конвертибилна марка
хиљ.	хиљаду
мил.	милион
t	тона
km ²	квадратни километар
m ²	квадратни метар
m ³	кубни метар
I	прво тромјесечје
II	друго тромјесечје
III	треће тромјесечје
IV	четврто тромјесечје
јан	јануар
феб	фебруар
мар	март
апр	април
мај	мај
јун	јун
јул	јул
авг	август
сеп	септембар
окт	октобар
нов	новембар
дец	децембар
д.н.	другдје неспоменуто

SIGNS AND SYMBOLS

- no occurrence
- *** confidential data
- 0 data is lower than 0.5 of the given unit of measure
- () incomplete, not enough adjusted or estimated data
- * corrected data
- ∅ average
- ¹⁾ footnote

UNITS OF MEASURE AND ABBREVIATIONS

MIGs	Main industrial groups defined in accordance with economic purpose of products
KM	convertible mark
thous.	thousand
mill.	million
t	tonnes
km ²	square kilometre
m ²	square metre
m ³	cubic metre
I	first quarter
II	second quarter
III	third quarter
IV	fourth quarter
Jan	January
Feb	February
Mar	March
Apr	April
May	May
Jun	June
Jul	July
Aug	August
Sep	September
Oct	October
Nov	November
Dec	December
n.e.c.	not elsewhere classified

ОСНОВНИ ПОДАЦИ О РЕПУБЛИЦИ СРПСКОЈ

MAIN DATA ON REPUBLIKA SRPSKA

ГЕОГРАФСКИ ПОДАЦИ GEOGRAPHICAL DATA

ПОВРШИНА (према Дејтонском споразуму) 24 641 km² ¹⁾
AREA (according to the Dayton peace agreement)

СТАНОВНИШТВО (пројена) ²⁾ POPULATION (estimate) ²⁾

2013 1 171 179

2014 1 167 082

2015 1 162 164

2016 1 157 516

БРОЈ СТАНОВНИКА НА 1 km² 47,0
POPULATION PER 1 km²

БРУТО ДОМАЋИ ПРОИЗВОД (ESA 2010), хиљ. КМ GROSS DOMESTIC PRODUCT – ESA 2010, thous. KM

2012 8 614 704

2013 8 792 917

2014 8 887 307

2015 9 205 038

2016 9 630 569

¹⁾ Привремени податак о површини Републике Српске који не укључује дио Брчко дистрикта
Извор: Републичка управа за геодетске и имовинско-правне послове
Temporary data on the surface area of Republika Srpska which do not include the portion of Brčko District
Source: Republic Administration for Geodetic and Property-Legal Affairs

²⁾ Подаци о укупном броју становника за 2016. годину процијенјени су на основу резултата Пописа становништва спроведеног у октобру 2013. године, као и годишњих резултата обраде статистике природног и миграторног кретања становништва.
За период од 2013. до 2015. године извршено је ревидирање процјене броја становника.
Ревидирани подаци израђени су на основу резултата Пописа становништва спроведеног у октобру 2013. године, као и годишњих резултата обраде статистике природног и миграторног кретања становништва у периоду од 2013. до 2015. године.
Data on the total population for 2016 were estimated based on the results of the Census of Population, which was conducted in October 2013, and based on annual results of the processing of statistics on natural and migratory population movements.
For the period 2013-2015, population estimates were revised.
The revised data were produced based on the results of the Census of Population, which was conducted in October 2013, and based on annual results of the processing of statistics on natural and migratory population movements in the period 2013-2015.



СТАНОВНИШТВО

POPULATION



ПРИРОДНО КРЕТАЊЕ

У Републици Српској, у четвртном тромјесечју 2017. године, регистровано је 3 486 умрлих и 2 286 рођених. Број рођених у четвртном тромјесечју 2017. године мањи је у односу на исти период 2016. године, а број умрлих лица у четвртном тромјесечју 2017. године такође је мањи у односу на исти период 2016. године. Број регистрованих склопљених и разведених бракова већи је у четвртном тромјесечју 2017. године у односу на исти период 2016. године.

Подаци о рођеним, умрлим лицима и о закљученим браковима прикупљају се од матичних служби, а подаци о разведеним браковима прикупљају се од судова надлежних за разводе бракова.

Статистика рођења обухвата живорођене и мртворођене. Статистика умрлих лица обухвата сваки случај смрти. Статистика закључених бракова обухвата бракове који су закључени на законом предвиђени начин, тј. оне које су уписани у матичну књигу вјенчаних. Статистика разведених бракова обухвата бракове који су разведени пресудом надлежног суда.

Исказани тромјесечни подаци о броју живорођених, умрлих, склопљених и разведених бракова, представљају укупан број регистрованих случајева у матичним службама и судовима Републике Српске, а годишњи подаци исказују се по мјесту уобичајеног становања.

NATURAL MOVEMENTS

In the fourth quarter of 2017, the number of registered death cases in Republika Srpska was 3,486, while there were 2,286 births. Compared to the same period of 2016, in the fourth quarter of 2017 the number of registered births and deaths decreased. In the fourth quarter of 2017, the number of registered marriages and divorces increased in comparison with the same period of 2016.

Data on births, deaths and marriages are obtained from the registry offices, while the competent courts provide data on divorces.

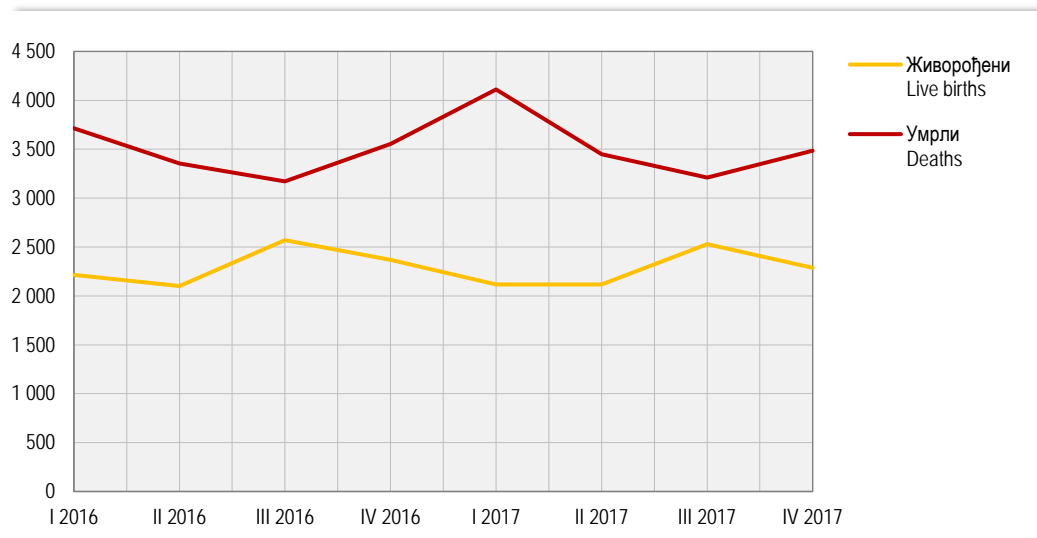
Birth statistics covers live births and stillbirths. Death statistics covers each death case. Marriage statistics covers marriages concluded in a legal manner, i.e. marriages entered into the marriages register. Divorce statistics covers all marriages divorced by final court order from a competent court.

Presented quarterly data on the number of live births, still births, marriages and divorces represent the total number of registered cases in the registry offices and courts of Republika Srpska. Annual data are shown by place of usual residence.

1.1. Природно кретање становништва
Natural changes of population

	Рођени Births			Умрли Deaths			Бракови Marriages	
	укупно total	мушко male	женско female	укупно total	мушко male	женско female	склопљени married	разведени divorced
2016								
I	2 216	1 148	1 068	3 714	1 935	1 779	984	209
II	2 101	1 071	1 030	3 353	1 727	1 626	1 448	219
III	2 570	1 342	1 228	3 171	1 639	1 532	2 037	174
IV	2 369	1 213	1 156	3 552	1 813	1 739	1 414	194
2017								
I	2 118	1 073	1 045	4 111	2 018	2 093	839	160
II	2 116	1 116	1 000	3 448	1 753	1 695	1 653	268
III	2 528	1 331	1 197	3 209	1 650	1 559	2 294	240
IV	2 286	1 169	1 118	3 486	1 767	1 717	1 449	258

Графикон 1. Живорођени и умрли по тромјесечјима
Graph 1. Live births and deaths by quarters



СТАНОВНИШТВО POPULATION

УНУТРАШЊЕ МИГРАЦИЈЕ

У четвртном тромјесечју 2017. године, у Републици Српској забиљежено је више досељеног него одсељеног становништва.

Административни извор података за статистичку активност унутрашње миграције становништва Републике Српске је Агенција за идентификациона документа, евиденцију и размјену података Босне и Херцеговине.

Законска обавеза пријаве и одјаве пребивалишта заснива се на Закону о пребивалишту и боравишту држављана БиХ ("Службени гласник БиХ", број 32/01). Републички завод за статистику мјесечно преузима разврстане податке о пријавама и одјавама пребивалишта за ниво Републике Српске на магнетној траци од Министарства унутрашњих послова Републике Српске.

Претходни подаци објављени у овом Прегледу обухватају кретања становништва на територији Републике Српске на основу веза одјаве/пријаве пребивалишта држављана Републике Српске, ФБиХ/БиХ.

INTERNAL MIGRATION

In the fourth quarter of 2017, there have been more persons who immigrated to Republika Srpska than those who emigrated from it.

The administrative source of data for the survey on internal migrations of population of Republika Srpska is the Agency for Identification Documents, Registers and Data Exchange of Bosnia and Herzegovina.

The legal obligation of the registration/cancellation of the place of residence is stipulated in the Law on Permanent and Temporary Residence of Citizens of BH ("Official Gazette of BH", No. 32/01). The Republika Srpska Institute of Statistics takes over monthly breakdowns of the registrations/cancellations of the place of residence at the Republika Srpska level from the Republika Srpska Ministry of Internal Affairs, on a magnetic tape.

Preliminary data published in this Review cover population movements on the territory of Republika Srpska, based on the relations between registrations/cancellations of the place of residence of citizens of Republika Srpska, the FBH and BH.

1.2. Досељено и одсељено становништво Immigrated and emigrated population

	Досељено Immigration			Одсељено Emigration			Салдо Net migration		
	укупно total	мушко male	женско female	укупно total	мушко male	женско female	укупно total	мушко male	женско female
2016									
I	2 119	1 000	1 119	1 897	871	1 026	222	129	93
II	2 121	953	1 168	1 946	885	1 061	175	68	107
III	3 028	1 362	1 666	2 622	1 177	1 445	406	185	221
IV	1 917	793	1 124	1 967	859	1 108	-50	-66	16
2017									
I	1 966	897	1 069	2 082	958	1 124	-116	-61	-55
II	2 122	957	1 165	2 056	916	1 140	66	41	25
III	3 060	1 118	1 942	2 532	1 079	1 453	528	39	489
IV	2 051	872	1 179	1 986	828	1 158	65	44	21

ΠΛΑΤΕ WAGES



Просјечна нето плата исплаћена у фебруару 2018. године износила је 841 КМ и номинално је већа за 1,9%, а реално за 0,7% у односу на претходни мјесец. У односу на исти мјесец прошле године, просјечна нето плата номинално је мања за 0,7%, а реално за 1,5%. Просјечна бруто плата исплаћена у фебруару 2018. године износила је 1 349 КМ.

Највиша просјечна нето плата у фебруару 2018. године, посматрано по подручјима дјелатности, исплаћена је у подручју *Финансијске дјелатности и дјелатности осигурања* и износила је 1 354 КМ, а најнижа у подручју *Административне и помоћне услужне дјелатности* 556 КМ.

У фебруару 2018. године, у односу на јануар 2018, највећи номинални раст нето плате забиљежен је у подручјима *Информације и комуникације* 44,6%, *Финансијске дјелатности и дјелатности осигурања* 4,0% и *Вађење руда и камена* 3,1%.

Највеће смањење плате, у номиналном износу, забиљежено је у подручјима *Остале услужне дјелатности* 2,9%, *Образовање* 1,3% и *Прерађивачка индустрија* 1,2%.

Подаци о просјечним платама су добијени на основу Мјесечног извјештаја о запосленима и платама запослених, РАД-1, које достављају пословни субјекти и њихове јединице у саставу, без обзира на облик организовања и облик власништва. Као основ за добијање података служи постојећа финансијско-књиговодствена документација, као и кадровска односно персонална евиденција.

Мјесечна статистичка активност о запосленима и платама запослених (РАД-1), на бази које се прикупљају подаци о исплаћеним платама, спроводи се на узорку којим је обухваћено око 70% укупног броја запослених у пословним субјектима. Критеријуми који су коришћени за избор јединица у узорак су: општина, подручје Класификације дјелатности и величина пословног субјекта дефинисана на основу броја запослених. Због непотпуног оквира, који је заснован на административном извору, мјесечним узорком нису обухваћени предузетници.

Просјечне плате израчунавају се тако што се укупно исплаћена маса плата у мјесецу дијели са бројем запослених на које се односе извршене исплате. Номинални индекс просјечних нето плата је однос између номиналних нето износа просјечне плате у одређеним периодима посматрања. Реални индекс просјечних нето плата је однос између номиналног индекса просјечних нето плата по запосленом и индекса потрошачких цијена у одговарајућем периоду.

Плате запослених обухватају исплате за рад у пуном, краћем од пуног и дужем од пуног радног времена (прековремени рад) и накнаде плата за неизвршене а плаћене часове рада (годишњи одмор, државне празнике и нерадне дане утврђене законом, плаћено одсуство, одсуство за стручно усавршавање, застоје у раду без кривице запослених и боловање које иде на терет послодавца).

Плате запослених не обухватају остала лична примања као што су топли оброк, превоз, регрес, солидарна помоћ, једнократна новчана помоћ и сл. Не укључују се ни примања по уговору о повременим и привременим пословима, накнаде за ауторска дјела, отпремнине и јубиларне награде, те остале бенефиције запослених. Такође, плата не обухвата накнаде за боловање које не иду на терет послодавца.

Average net wage paid in February 2018 was 841 KM and nominally it was 1.9% higher and really 0.7% higher when compared with the previous month. Compared to February 2017, average net wage was nominally 0.7% lower, while really it was 1.5% lower. Average gross wage paid in February 2018 was 1,349 KM.

The highest average net wage in February 2018, by section of economic activities, was paid in the section Financial and insurance activities, and it amounted to 1,354 KM, while the lowest one was paid in the section Administrative and support service activities 556 KM.

In February 2018, compared to January 2018, the highest nominal increase in net wages was recorded in the sections Information and communication 44.6%, Financial and insurance activities 4.0% and Mining and quarrying 3.1%.

The highest nominal decrease in wages was recorded in the sections Other service activities 2.9%, Education 1.3% and Manufacturing 1.2%.

Data on average wages were obtained through the Monthly report on employees and their wages, RAD-1, submitted by business entities and their units in composition, regardless of their form of organisation and type of ownership. The existing financial and bookkeeping documentation and personnel records are used as the basis for obtaining data.

Monthly statistical activity on employees and their wages (RAD-1), based on which the data on paid wages are collected, is carried out on a sample covering approximately 70% of the total number of employees of business entities. The criteria used to select units for the sample are the following: municipality, section of the Classification of Economic Activities and business entity size, defined based on the number of employees. Since the framework is not complete, as it is based on an administrative source, entrepreneurs are not covered by the monthly sample.

Average wages represent a quotient between total paid wages in a month and number of employees paid in the referent month. Nominal index of average net wages represents a ratio between nominal net amounts of average wages in certain observation periods. Real index of average net wages is a ratio between the nominal index of average net wages per employee and the consumer price index in a given period.

Wages of employed persons cover salaries for work in full time, part time and overtime work, payments for paid but not performed working hours (annual leave, national holidays and non-working days established by law, paid leave, paid leave for vocational training, work interruptions not caused by the employee, and sick-leave paid by the employer).

Wages of employed persons do not cover other personal income, such as money for luncheon vouchers, transport to/from work place, recourse, solidarity aid and one-off financial aid, etc. Payments based on contracts for temporary and occasional jobs, author compensations, severance pays, jubilee benefits, and other benefits to employees are not covered. Also, wages do not include payments for sick leave that are not paid by the employer.

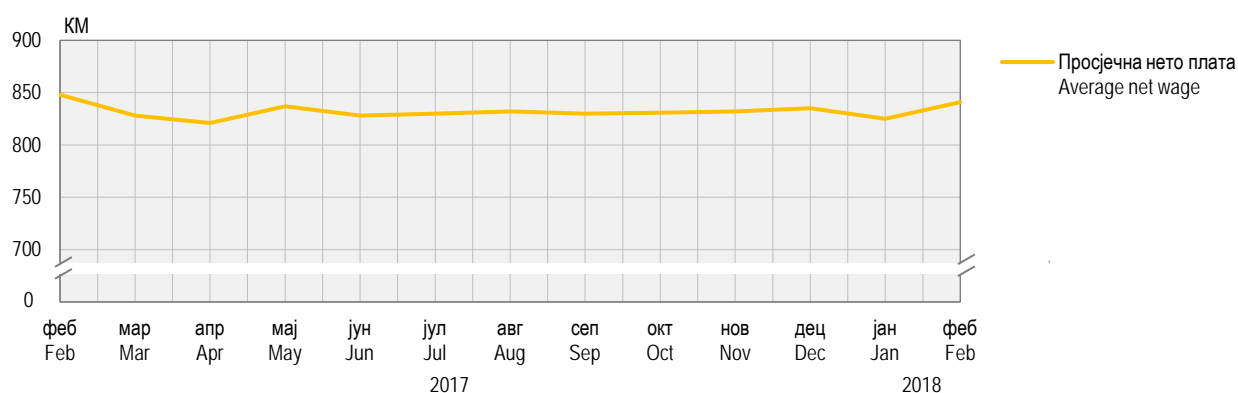
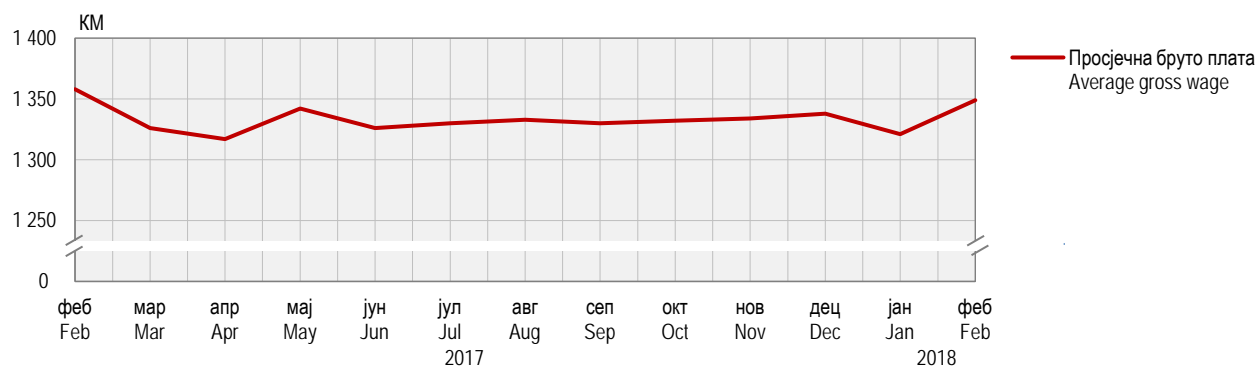
2.1. Просјечне исплаћене бруто плате по подручјима КД
Average gross wages paid by section of activity classification

	KM																	
						2017											2018	
	2013	2014	2015	2016	2017	феб Feb	мар Mar	апр Apr	мај May	јун Jun	јул Jul	авг Aug	сеп Sep	окт Oct	нов Nov	дец Dec	јан Jan	феб Feb
УКУПНО TOTAL	1 333	1 334	1 340	1 344	1 331	1 358	1 326	1 317	1 342	1 326	1 330	1 333	1 330	1 332	1 334	1 338	1 321	1 349
A Пољопривреда, шумарство и риболов Agriculture, forestry and fishing	1 080	1 098	1 105	1 147	1 165	1 136	1 156	1 187	1 146	1 165	1 169	1 181	1 197	1 179	1 173	1 160	1 128	1 149
B Вађење руда и камена Mining and quarrying	1 719	1 754	1 787	1 769	1 771	1 782	1 730	1 695	1 886	1 766	1 739	1 801	1 739	1 803	1 783	1 767	1 757	1 805
C Прерађивачка индустрија Manufacturing	925	925	937	960	968	954	945	959	960	969	963	971	969	971	983	1 004	1 002	996
D Производња и снабдијевање електричном енергијом, гасом и паром и климатизација Electricity, gas, steam and air conditioning production and supply	1 729	1 745	1 752	1 755	1 760	1 840	1 736	1 728	1 794	1 770	1 734	1 756	1 727	1 757	1 762	1 765	1 814	1 835
E Снабдијевање водом; канализација, управљање отпадом и дјелатности санације (ремедијације) животне средине Water supply; sewerage, waste management and remediation activities	1 048	1 069	1 088	1 101	1 114	1 117	1 091	1 098	1 110	1 123	1 104	1 111	1 121	1 129	1 133	1 135	1 167	1 175
F Грађевинарство Construction	907	849	831	857	874	873	869	878	874	870	864	872	872	866	879	882	894	897
G Трговина на велико и на мало, поправка моторних возила и мотоцикала Wholesale and retail trade; repair of motor vehicles and motorcycles	996	973	961	935	939	930	924	937	943	949	942	936	947	947	949	953	951	973
H Саобраћај и складиштење Transport and storage	1 023	992	1 007	1 004	1 009	994	1 021	1 007	1 009	1 006	1 010	1 012	1 006	1 009	999	1 009	1 008	1 017
I Дјелатности пружања смјештаја, припреме и послуживања хране, хотелијерство и угоститељство Accommodation and food service activities	883	892	931	895	897	938	901	872	897	903	882	900	865	897	873	937	891	917
J Информације и комуникације Information and communication	1 835	1 929	1 897	1 928	1 882	1 946	1 892	1 896	1 949	1 904	1 904	1 889	1 910	1 897	1 894	1 910	1 343	1 975
K Финансијске дјелатности и дјелатности осигурања Financial and insurance activities	2 141	2 075	2 068	2 071	2 159	2 099	2 134	2 354	2 135	2 127	2 265	2 124	2 132	2 153	2 155	2 146	2 120	2 217
L Пословање некретнинама Real estate activities	1 171	1 166	1 099	1 090	996	1 001	993	1 122	1 003	994	949	947	946	968	995	1 000	1 001	1 001
M Стручне, научне и техничке дјелатности Professional, scientific and technical activities	1 281	1 336	1 252	1 291	1 458	1 483	1 541	1 436	1 472	1 468	1 415	1 477	1 472	1 423	1 430	1 413	1 476	1 458
N Административне и помоћне услугне дјелатности Administrative and support service activities	893	769	825	825	879	860	861	879	884	887	861	909	893	905	894	874	886	889
O Јавна управа и одбрана; обавезно социјално осигурање Public administration and defence; compulsory social security	1 727	1 786	1 809	1 816	1 789	1 832	1 778	1 747	1 785	1 755	1 789	1 794	1 790	1 786	1 795	1 799	1 798	1 819
P Образовање Education	1 360	1 375	1 385	1 387	1 348	1 539	1 350	1 262	1 353	1 360	1 354	1 365	1 366	1 348	1 351	1 322	1 360	1 339
Q Дјелатности здравствене заштите и социјалног рада Human health and social work activities	1 713	1 698	1 710	1 719	1 690	1 725	1 715	1 657	1 713	1 682	1 704	1 685	1 665	1 692	1 666	1 673	1 683	1 691
R Умјетност, забава и рекреација Arts, entertainment and recreation	919	913	885	878	901	920	917	900	916	915	891	885	888	899	901	895	910	921
S Остале услужне дјелатности Other service activities	1 339	1 137	1 122	1 104	1 314	1 345	1 321	1 297	1 290	1 283	1 258	1 286	1 306	1 334	1 346	1 366	1 255	1 218

2.2. Просјечне исплаћене нето плате по подручјима КД
Average net wages paid by section of activity classification

	2017															2018		
	2013	2014	2015	2016	2017	Феб	мар	апр	мај	јун	јул	авг	сеп	окт	нов	дец	јан	феб
	Feb	Mar	Apr	May	Jun	Jul	Aug	Sep	Oct	Nov	Dec	Jan	Feb					
УКУПНО TOTAL	808	825	831	836	831	848	828	821	837	828	830	832	830	831	832	835	825	841
A Пољопривреда, шумарство и риболов Agriculture, forestry and fishing	650	675	682	710	725	710	719	738	714	726	729	733	745	732	730	721	701	716
B Вађење руда и камена Mining and quarrying	1 044	1 072	1 097	1 090	1 084	1 099	1 066	1 039	1 153	1 077	1 068	1 097	1 060	1 100	1 086	1 080	1 074	1 107
C Прерађивачка индустрија Manufacturing	587	601	612	626	638	629	624	629	633	641	633	641	637	641	649	664	661	653
D Производња и снабдијевање електричном енергијом, гасом и паром и климатизација Electricity, gas, steam and air conditioning production and supply	1 039	1 060	1 067	1 074	1 083	1 132	1 069	1 065	1 104	1 090	1 067	1 080	1 064	1 082	1 085	1 086	1 115	1 127
E Снабдијевање водом; канализација, управљање отпадом и дјелатности санације (ремедијације) животне средине Water supply; sewerage, waste management and remediation activities	637	666	679	688	696	698	682	686	694	703	692	694	700	704	709	708	727	731
F Грађевинарство Construction	549	531	520	537	548	547	545	551	548	543	544	545	548	543	550	552	560	563
G Трговина на велико и на мало, поправка моторних возила и мотоцикала Wholesale and retail trade; repair of motor vehicles and motorcycles	603	610	602	585	589	584	580	590	593	596	591	589	594	594	595	596	595	612
H Саобраћај и складиштење Transport and storage	621	618	629	626	630	621	637	628	630	629	630	634	628	629	623	630	628	635
I Дјелатности пружања смјештаја, припреме и послуживања хране, хотелијерство и угоститељство Accommodation and food service activities	534	555	581	561	562	584	566	547	561	565	552	563	543	561	544	587	557	572
J Информације и комуникације Information and communication	1 107	1 182	1 149	1 161	1 136	1 174	1 141	1 144	1 181	1 154	1 151	1 141	1 153	1 145	1 143	1 152	823	1 190
K Финансијске дјелатности и дјелатности осигурања Financial and insurance activities	1 293	1 268	1 261	1 269	1 321	1 286	1 307	1 439	1 304	1 300	1 385	1 300	1 305	1 319	1 316	1 310	1 302	1 354
L Пословање некретнинама Real estate activities	712	723	683	679	623	625	621	699	627	621	594	592	593	605	622	624	625	625
M Стручне, научне и техничке дјелатности Professional, scientific and technical activities	771	817	772	794	896	915	976	876	899	895	870	904	908	871	882	865	902	894
N Административне и помоћне услугне дјелатности Administrative and support service activities	542	483	515	518	552	540	541	553	552	557	541	571	562	568	561	548	558	556
O Јавна управа и одбрана; обавезно социјално осигурање Public administration and defence; compulsory social security	1 027	1 083	1 104	1 115	1 098	1 125	1 092	1 074	1 096	1 079	1 098	1 100	1 100	1 096	1 102	1 105	1 103	1 117
P Образовање Education	819	843	851	855	833	947	834	781	836	840	838	843	844	833	835	817	839	828
Q Дјелатности здравствене заштите и социјалног рада Human health and social work activities	1 037	1 045	1 052	1 059	1 041	1 062	1 059	1 019	1 055	1 036	1 049	1 038	1 026	1 041	1 026	1 030	1 037	1 043
R Умјетност, забава и рекреација Arts, entertainment and recreation	554	566	551	548	564	580	572	561	574	571	557	553	558	562	564	560	569	577
S Остале услужне дјелатности Other service activities	808	703	695	685	813	831	824	805	798	795	782	798	807	823	828	848	779	756

Графикон 2. Просјечне бруто и нето плате, по мјесецима
Graph 2. Average gross and net wages, by month



2.3. Номинални и реални индекси нето плата
Nominal and real indices of net wages

	Номинални индекси Nominal indices			Реални индекси Real indices		
	претходни мјесец = 100 previous month = 100	исти мјесец претходне године = 100 same month of the previous year = 100	Ø2017=100	претходни мјесец = 100 previous month = 100	исти мјесец претходне године = 100 same month of the previous year = 100	Ø2017=100
2017						
феб / Feb	104,0	101,1	102,0	103,9	100,3	101,1
мар / Mar	97,7	98,9	99,7	97,6	98,0	98,6
апр / Apr	99,2	98,7	98,9	100,3	98,0	98,9
мај / May	101,9	99,6	100,8	102,1	99,0	101,0
јун / Jun	98,9	98,0	99,7	99,3	97,6	100,3
јул / Jul	100,2	99,1	99,9	100,6	98,8	100,9
авг / Aug	100,2	99,2	100,2	100,4	98,8	101,3
сеп / Sep	99,7	99,5	99,9	99,4	98,9	100,8
окт / Oct	100,2	99,3	100,1	98,9	98,8	99,6
нов / Nov	100,1	99,2	100,2	100,2	98,9	99,9
дец / Dec	100,4	100,0	100,6	100,4	99,6	100,2
2018						
јан / Jan	98,8	101,3	99,4	98,6	101,6	98,9
феб / Feb	101,9	99,3	101,3	100,7	98,5	99,6

ТРОМЈЕСЕЧНИ БРУТО ДОМАЋИ ПРОИЗВОД
QUARTERLY GROSS DOMESTIC PRODUCT



Бруто домаћи производ (БДП) у четвртом тромјесечју 2017. године у односу на четврто тромјесечје 2016. године има позитивну стопу раста од 3,1%.

Посматрано по подручјима класификације дјелатности груписаним на ниво А10, у четвртом тромјесечју 2017. године бруто додата вриједност реално је већа у подручјима: (G,H,I) *Трговина на велико и трговина на мало, оправка моторних возила, мотоцикала; Саобраћај и складиштење; Дјелатности пружања смјештаја, припреме и послуживања хране, хотелијерство и угоститељство* за 9,2%, (C) *Прерађивачка индустрија* за 8,8%, (R,S) *Умјетност, забава и рекреација; Остале услужне активности* за 6,9%, (K) *Финансијске дјелатности и дјелатности осигурања* за 6,8%, док је реално мања у подручју (A) *Пољопривреда, шумарство и риболов* за 6,2%.

Тромјесечни Бруто домаћи производ један је од најважнијих макроекономских индикатора на нивоу укупне економије. То је најактуелнији тромјесечни индикатор који је изузетно битан и неопходан за анализу економских кретања у текућој години и за поуздану рану процјену БДП-а за претходну годину.

Бруто домаћи производ представља суму бруто додатих вриједности свих дјелатности укупне економије умањену за услуге финансијског посредовања индиректно мјерене (FISIM) и увећану за нето порезе (порези на производе минус субвенције на производе). Обрачун тромјесечног БДП-а заснива се на истим принципима и дефиницијама као и годишњи обрачун, односно на методолошким основама Европског система рачуна из 2010. године (European System of Accounts - ESA 2010), као и на приручницима за тромјесечне националне рачуне Међународног монетарног фонда и Евростата.

Тромјесечни БДП обрачунат је по производном приступу, на нивоу области и подручја класификације дјелатности. За обрачун тромјесечног БДП-а коришћена је метода екстраполације на бруто вриједност производе и међуфазну потрошњу. Главни извори података су резултати званичних статистичких истраживања (пољопривреде, индустрије, грађевинарства, трговине, угоститељства, саобраћаја, плата и запослених, цијена, спољне трговине итд.) и административни извори података (доступни тромјесечни финансијски извјештаји предузећа, Министарство финансија Републике Српске, Агенција за банкарство Републике Српске, Агенција за осигурање Републике Српске итд.).

Усклађивање БДП-а обрачаног у тромјесечној и годишњој периодици врши се након објављивања годишњих података примјеном пропорционалне Denton методе (минимизирањем апсолутних разлика кроз релативно подешавање тромјесечних података – текуће тромјесечје у односу на претходно) чиме се постиже конзистентност тромјесечних и годишњих серија података, при чему је сума вриједности четири тромјесечја једнака вриједности добијеној годишњим обрачуном.

Десезонирање је процес декомпозиције временских серија којим се отклања утицај сезонских флукуација на њихово кретање. Серије података су сезонски подешене на највишем нивоу агрегације, користећи директну методу, TRAMO/SEATS метод у оквиру DEMETRA+ програма.

Тромјесечни подаци текуће године подложни су промјенама до њиховог објављивања за четврто тромјесечје. Послије објављивања података за четврто тромјесечје, тромјесечни подаци могу да се мијењају само у циљу усклађивања са годишњим подацима.

Gross domestic product (GDP) in the fourth quarter of 2017, compared to the fourth quarter of 2016, has a positive growth rate of 3.1%.

By section of the Classification of Economic Activities aggregated at the level A10, in the fourth quarter of 2017, Gross value added increased in real terms in the following sections: (G,H,I) Wholesale and retail trade, repair of motor vehicles, motorcycles; Transport and storage; Accommodation and food services activities by 9.2%, (C) Manufacturing by 8.8%, (R,S) Arts, entertainment and recreation; Other service activities by 6.9%, (K) Financial and insurance activities by 6.8%, while a decrease by 6.2% in real terms was recorded in the section (A) Agriculture, forestry and fishing.

Quarterly Gross domestic product is one of the most important macroeconomic indicators at the level of total economy. It is the most current quarterly indicator which is particularly important and necessary for the analysis of economic trends in the current year, as well as for a reliable early estimate of GDP for the previous year.

Gross domestic product represents a sum of gross value added of all activities of total economy minus financial intermediation services indirectly measured (FISIM) plus net taxes (taxes on products minus subsidies on products). The calculation of quarterly GDP is based on the same principles and definitions as annual calculation, that is, on the methodological basis of the European System of Accounts of 2010, as well as on manuals for quarterly national accounts of the International Monetary Fund and Eurostat.

Quarterly GDP is calculated using the production approach, at the level of divisions and sections of the Classification of Economic Activities. For the calculation of quarterly GDP, the method of extrapolation on output and intermediate consumption was used. Main sources of data are results of official statistical surveys (agriculture, industry, construction, trade, hotels and restaurants, transport, wages and employees, prices, external trade, etc.) and administrative sources of data (available quarterly financial reports of enterprises, Ministry of Finance of Republika Srpska, Banking Agency of Republika Srpska, Insurance Agency of Republika Srpska etc.).

Harmonisation of GDP calculated quarterly and annually is carried out upon the publishing of annual data, applying the proportional Denton method (by minimising absolute differences through relative adjustment of quarterly data – current quarter compared to the previous one), in order to achieve the consistency of quarterly and annual series of data, with the sum of values of the four quarters being equal to the value obtained through the annual calculation.

Seasonal adjustment is a process of decomposition of time series, used to remove the effects of seasonal fluctuations on their trends. Series of data are seasonally adjusted at the highest level of aggregation, using the direct method, using the TRAMO/SEATS method as implemented in the DEMETRA+ programme.

Quarterly data for the current year are prone to changes to the moment of the publishing of data for the fourth quarter. After the publishing of data for the fourth quarter, quarterly data are prone to changes only for the purpose of harmonisation with annual data.

ТРОМЈЕСЕЧНИ БРУТО ДОМАЋИ ПРОИЗВОД QUARTERLY GROSS DOMESTIC PRODUCT

3.1. Тромјесечна бруто додата вриједност и бруто домаћи производ, текуће цијене

Quarterly gross value added and gross domestic product, current prices

хиљ. КМ / thous. KM

	2016				2017 ¹⁾				
	I	II	III	IV	I	II	III	IV	
A	203 903	220 729	241 285	231 606	191 735	203 821	224 222	220 911	A
B, C, D, E	393 518	430 134	467 287	486 999	435 261	460 582	487 988	513 798	B, C, D, E
од тога, C	215 683	260 480	274 572	281 808	243 476	287 368	303 968	314 581	of which, C
F	75 985	118 574	126 488	151 163	78 575	124 115	137 023	162 788	F
G, H, I	318 595	381 974	417 239	392 281	351 169	416 769	461 032	431 563	G, H, I
J	110 795	117 096	120 845	109 213	107 047	115 659	118 141	112 195	J
K	71 311	73 128	73 061	71 588	74 909	77 898	78 146	76 612	K
L	102 834	101 971	101 534	103 080	104 062	102 690	102 356	103 694	L
M, N	73 238	74 140	74 543	76 342	74 234	74 833	76 181	77 264	M, N
O, P, Q	432 991	437 956	447 728	442 076	435 720	429 070	451 953	446 078	O, P, Q
R, S	53 696	54 365	54 748	56 500	56 072	57 171	58 236	60 704	R, S
FISIM (минус)	48 691	56 724	43 662	48 481	50 370	59 489	46 173	48 482	FISIM (minus)
Бруто додата вриједност	1 788 173	1 953 341	2 081 094	2 072 368	1 858 414	2 003 118	2 149 105	2 157 123	Gross value added
Нето порези на производе	421 047	427 808	435 982	450 757	430 572	455 412	474 274	463 018	Neto taxes on products
Бруто домаћи производ	2 209 220	2 381 149	2 517 076	2 523 125	2 288 986	2 458 530	2 623 379	2 620 141	Gross domestic product

¹⁾ Процјена
Estimate

3.2. Тромјесечна бруто додата вриједност и бруто домаћи производ, стопе реалног раста, промјене у односу на исто тромјесече претходне године

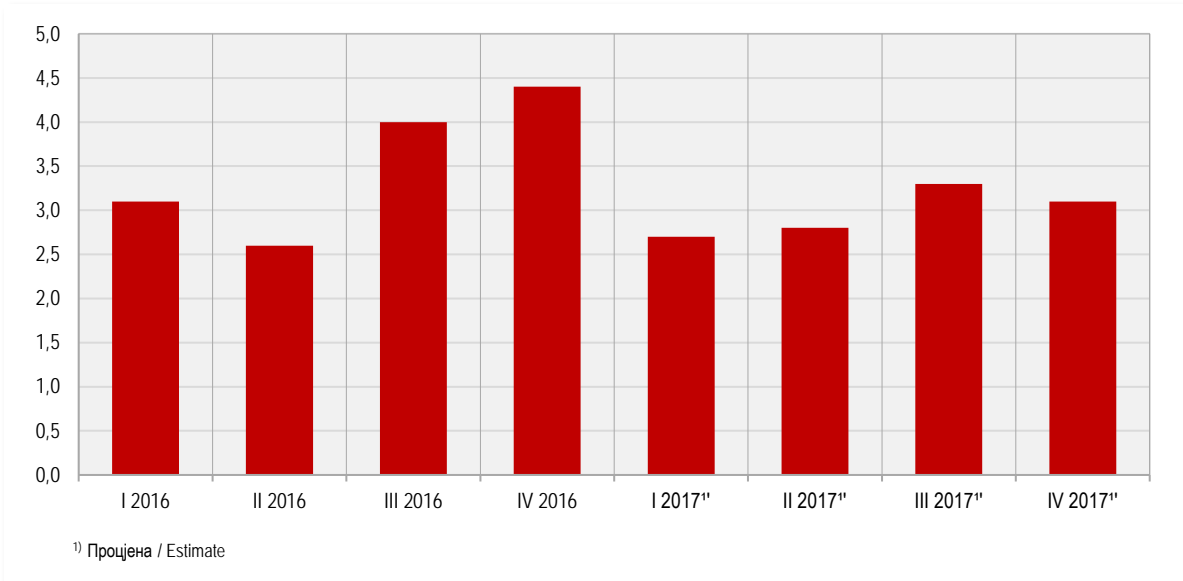
Quarterly gross value added and gross domestic product, real growth rates, changes compared to the same quarter of the previous year

%

	2016				2017 ¹⁾				
	I	II	III	IV	I	II	III	IV	
A	4,4	5,7	7,3	5,8	-4,2	-5,8	-6,0	-6,2	A
B, C, D, E	5,0	2,5	8,4	11,2	4,5	4,7	1,7	2,2	B, C, D, E
од тога, C	6,2	2,5	1,8	5,0	6,5	7,3	8,6	8,8	of which, C
F	8,0	7,3	7,9	5,7	3,6	5,1	6,4	5,7	F
G, H, I	2,3	1,7	1,9	2,4	8,0	7,7	9,8	9,2	G, H, I
J	-2,2	-2,5	-2,9	-2,9	2,1	0,3	0,2	0,9	J
K	1,4	0,0	0,2	0,2	3,2	3,7	6,1	6,8	K
L	-0,1	0,2	0,8	-0,4	0,1	0,0	0,3	0,2	L
M, N	9,6	10,1	8,8	8,2	-2,1	-0,9	1,6	1,2	M, N
O, P, Q	0,5	0,2	0,9	1,3	1,1	1,3	2,6	2,4	O, P, Q
R, S	4,2	4,7	4,8	4,7	4,6	5,1	6,0	6,9	R, S
FISIM (минус)	2,3	1,9	1,3	1,9	2,6	3,5	4,3	5,7	FISIM (minus)
Бруто додата вриједност	2,9	2,2	3,8	4,4	2,6	2,6	3,0	2,9	Gross value added
Нето порези на производе	4,1	4,4	4,5	4,4	3,1	3,4	4,5	3,7	Neto taxes on products
Бруто домаћи производ	3,1	2,6	4,0	4,4	2,7	2,8	3,3	3,1	Gross domestic product

¹⁾ Процјена
Estimate

Графикон 3. Стопе реалног раста БДП-а, промјене у односу на исто тромјесечје претходне године
Graph 3. Real growth rates of GDP, changes compared to the same quarter of the previous year



ЦИЈЕНЕ PRICES



ПОТРОШАЧКЕ ЦИЈЕНЕ

Укупан индекс потрошачких цијена у Републици Српској, у фебруару 2018. године у односу на претходни мјесец, виши је за 1,2%.

У односу на фебруар 2017. године, укупан индекс потрошачких цијена у просјеку је виши за 0,8%.

Посматрано по одјељцима намјене потрошње (COICOP) у фебруару 2018. године у односу на јануар 2018. године, индекс одјељка Превоз виши је за 6,0%, индекс одјељка Храна и безалкохолна пића виши је за 1,1%, индекс одјељка Становање виши је за 0,8%, индекс одјељка Здравство виши је за 0,2% и индекс одјељка Алкохолна пића и дуван виши је за 0,1%. Индекси одјељака Образовање, Ресторани и хотели и Остала добра и услуге остали су непромијењени. Индекс одјељка Одјећа и обућа нижи је за 1,4%, индекс одјељка Намјештај и покућство и одјељка Рекреација и култура нижи су за 0,2%, док је индекс одјељка Комуникације нижи за 0,1%.

Индекси потрошачких цијена у Републици Српској израчунавају се на основу репрезентативне листе производа (корпе) коју у 2018. години чине 615 производа. Сваког мјесеца прикупља се више од 9 000 цијена по унапријед дефинисаном узорку продајних мјеста и градова. Цијене се прикупљају на шест локација (градова): Бања Лука, Бијељина, Добој, Источно Сарајево, Приједор и Требиње. Обухваћени су најважнији производи и услуге које купује резидентно становништво ради финалне потрошње.

Цијене се прикупљају према утврђеном распореду обиласка продавница и тржница које су одређене као мјеста снимања и према јасно дефинисаним спецификацијама производа/услуге. Снимање цијена се врши сљедећих дана у мјесецу:

- За пољопривредне производе који се продају на пијацама, цијене се прикупљају два пута мјесечно и то у првој и трећој седмици у мјесецу;

- За све остале производе цијене се у складу са важећим европским регулативама прикупљају једном мјесечно (између 1. и 21. у мјесецу) с тим да се нужно одржава исти интервал између прикупљања.

За обрачун индекса потрошачких цијена користи се Класификација личне потрошње према намјени (*Classification of Individual Consumption by Purpose - COICOP*) која дијели производе и услуге на дванаест основних одјељака за које се израчунавају индекси.

Пондери који се примјењују за израчунавање индекса потрошачких цијена представљају структуру просјечне потрошње домаћинства, односно показују релативно учешће одабраних производа и услуга у укупној потрошњи. Основни извор података за израду пондера за обрачун индекса потрошачких цијена је Анкета о потрошњи домаћинства. За израчунавање индекса потрошачких цијена од јануара 2018. године примјењују се пондери који се базирају на подацима из Анкете о потрошњи домаћинства из 2015. године. Пондери се сваке године коригују с кретањем цијена у претходној години.

За индекс потрошачких цијена потребно је најприје израчунати елементарне индексе (индекс производа) и индексе репрезентативних ставки на нивоу градова. При томе се као мјера средње вриједности користи геометријска средина. Агрегатни индекси се након тога израчунавају кориштењем Ласперове формуле за пондерисану аритметичку средину почевши од најнижег нивоа индекса репрезентативне ставке до нивоа укупног индекса за Републику Српску. Референтна база за израчунавање индекса је 2015. година.

CONSUMER PRICES

Total consumer price index in Republika Srpska in February 2018, in comparison with the previous month, was 1.2% higher.

Compared to February 2017, total consumer price index was on the average 0.8% higher.

By COICOP division, in February 2018, compared to January 2018, index of Transport was 6.0% higher, index of Food and non-alcoholic beverages was 1.1% higher, index of Housing was 0.8% higher, index of Health was 0.2% higher and index Alcoholic beverages and tobacco was 0.1% higher. Index of Education, index of Restaurants and hotels and index of Other goods and services remained unchanged. Index of Clothing and footwear was 1.4% lower, index of Furnishings was 0.2% lower, index Recreation and culture was 0.2% lower and index of Communication was 0.1% lower.

In Republika Srpska, the Consumer Price Index calculation is based on the representative list of products, which in 2018 consists of 615 products. Each month more than 9,000 prices are collected in accordance with defined sample of retail stores and cities. Prices are collected on six locations (cities): Banja Luka, Bijeljina, Doboј, Istočno Sarajevo, Prijedor and Trebinje. The sample consists of the most important products and services which residents buy for their final spending needs.

Prices are collected in accordance with the previously defined schedule of stores and specifications of products/services. Price collection is conducted on the following days in a month:

- For agricultural products at public markets, prices are collected twice a month in the first and third week of each month;

- For all other products, in accordance with current EU regulations, prices are collected once a month (between the 1st and 21st of each month), and the same defined schedule and process of collecting these prices are strongly ensured and repeated.

For calculating the Consumer Price Index it is also necessary to use a classification of individual consumption (*Classification of Individual Consumption by Purpose - COICOP*), which classifies products and services into twelve basic divisions for which indices are calculated.

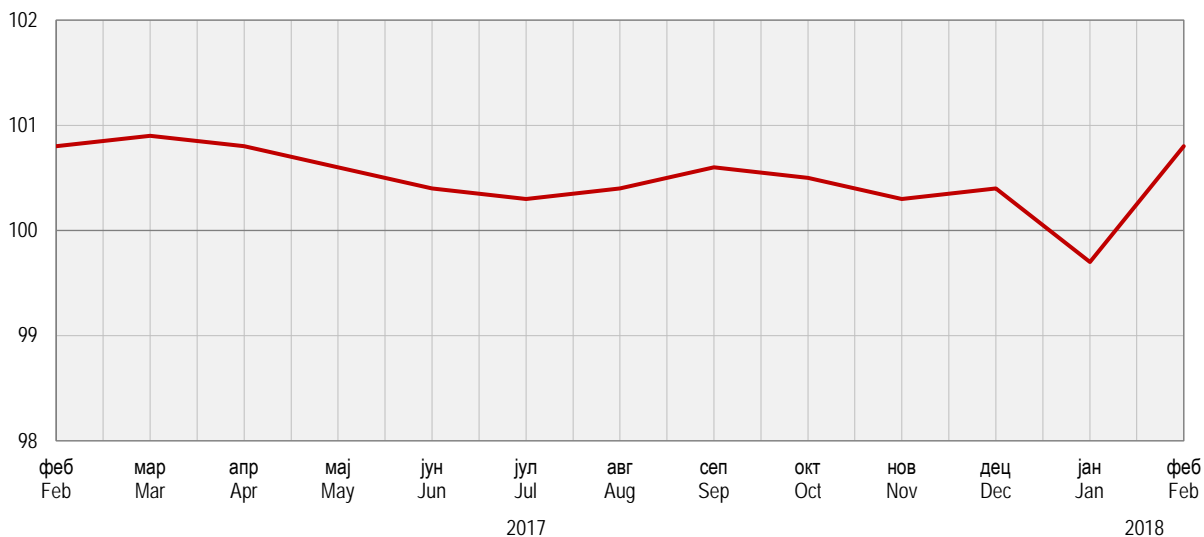
Weights used for the calculation of Consumer Price Index represent the structure of average consumer spending, that is, they show relative participation of selected products and services in total purchasing process. The main source of data for the calculation of weights for Consumer Price Index is the Household Budget Survey. For calculating the Consumer Price Index since January 2018 the weights used have been the ones based on the Household Budget Survey from year 2015. Each year weights are adjusted according to price fluctuations of the previous year.

For calculating the Consumer Price Index, it is necessary to calculate elementary indices (product indices) and indices of representative items at the level of towns first. For this, geometric mean is used as a measure of average value. Aggregate indices are then calculated using the Laspeyres formula for weighted arithmetic mean, beginning with the lowest index of representative items, towards the level of total index for Republika Srpska. Basis of reference for calculating the index is year 2015.

4.1. Индекси потрошачких цијена
Consumer prices indices

	Јануар January	Фебруар February	Март March	Април April	Мај May	Јун June	Јул July	Август August	Септембар September	Октобар October	Новембар November	Децембар December
Претходни мјесец = 100 Previous month = 100												
2014	100,1	100,2	100,0	99,0	99,9	99,8	99,9	100,0	100,4	100,9	99,7	99,4
2015	99,6	100,2	100,5	98,9	100,0	99,7	99,2	100,0	99,9	100,9	99,8	99,8
2016	100,2	99,8	100,0	99,0	100,1	99,8	99,7	99,7	100,1	101,4	100,1	99,9
2017	100,9	100,1	100,1	98,9	99,8	99,6	99,7	99,8	100,3	101,3	99,9	100,0
2018	100,2	101,2										
Исти мјесец претходне године = 100 Same month of the previous year = 100												
2014	98,2	98,3	98,3	98,3	98,3	98,0	98,9	99,3	99,7	99,8	99,7	99,2
2015	98,7	98,7	99,2	99,1	99,2	99,1	98,4	98,4	97,9	97,9	98,0	98,4
2016	99,1	98,7	98,2	98,3	98,4	98,4	99,0	98,7	98,8	99,3	99,7	99,8
2017	100,4	100,8	100,9	100,8	100,6	100,4	100,3	100,4	100,6	100,5	100,3	100,4
2018	99,7	100,8										
Исти период претходне године = 100 Same period of the previous year = 100												
2014	-	98,3	98,3	98,3	98,3	98,2	98,3	98,4	98,6	98,7	98,8	98,8
2015	-	98,7	98,8	98,9	98,9	99,0	98,9	98,8	98,7	98,6	98,6	98,6
2016	-	98,9	98,6	98,5	98,5	98,5	98,6	98,6	98,6	98,7	98,8	98,8
2017	-	100,6	100,7	100,7	100,7	100,7	100,6	100,6	100,6	100,6	100,6	100,5
2018	-	100,2										

Графикон 4. Индекси потрошачких цијена, исти мјесец претходне године = 100
Graph 4. Consumer price indices, same month of the previous year = 100



4.2. Индекси потрошачких цијена по главним одјелцима потрошње

Consumer price indices by main divisions of consumption

∅2015 = 100

	Укупно <i>Total</i>	Храна и безалкохолна пића <i>Food and non-alcoholic beverages</i>	Алкохолна пића и дуван <i>Alcoholic beverages and tobacco</i>	Одјећа и обућа <i>Clothing and footwear</i>	Снабд. водом, ел. енергијом и другим енергентима <i>Housing, water, electricity, gas and other fuels</i>	Намјештај, покућство и редовно одржавање <i>Furnishings, household equipment and routine maintenance of the house</i>
2013	102,7	104,1	88,5	118,4	99,3	101,8
2014	101,5	101,0	94,1	110,0	99,2	100,6
2015	100,0	100,0	100,0	100,0	100,0	100,0
2016	98,2	98,5	105,3	87,9	100,7	98,1
2017	98,6	99,2	109,9	77,5	101,6	96,6
2017						
феб / Feb	99,6	100,0	109,0	78,8	106,1	96,7
мар / Mar	99,7	99,7	108,9	80,8	106,3	96,9
апр / Apr	98,5	99,9	108,8	80,6	97,2	96,2
мај / May	98,5	100,0	108,9	80,0	96,9	96,7
јун / Jun	98,1	99,4	109,5	78,0	96,9	96,6
јул / Jul	97,6	98,7	111,1	74,1	96,9	96,5
авг / Aug	97,5	98,7	111,0	73,2	97,0	96,4
сеп / Sep	97,7	99,0	110,3	75,5	97,1	96,7
окт / Oct	99,0	98,7	110,3	77,2	106,2	96,6
нов / Nov	99,0	98,3	110,4	77,1	106,3	96,8
дец / Dec	99,0	98,6	110,8	74,5	106,3	95,9
2018						
јан / Jan	99,1	99,3	115,0	69,4	106,5	96,1
феб / Feb	100,3	100,4	115,1	68,5	107,3	96,0

4.2. Индекси потрошачких цијена по главним одјелцима потрошње

Consumer price indices by main divisions of consumption

(наставак/continued)

∅2015 = 100

	Здравство <i>Health</i>	Превоз <i>Transport</i>	Комуникације <i>Communication</i>	Рекреација и култура <i>Recreation and culture</i>	Образовање <i>Education</i>	Ресторани и хотели <i>Restaurants and hotels</i>	Остала добра и услуге <i>Other goods and services</i>
2013	96,4	109,2	97,0	100,6	98,9	99,0	100,8
2014	97,7	107,9	100,7	99,9	99,5	99,0	100,4
2015	100,0	100,0	100,0	100,0	100,0	100,0	100,0
2016	100,9	93,3	99,7	100,6	100,2	101,4	99,5
2017	102,6	97,7	99,5	101,4	100,3	102,0	98,8
2017							
феб / Feb	101,7	98,0	99,7	101,2	100,3	102,1	99,0
мар / Mar	101,8	98,9	99,6	101,0	100,3	102,1	98,7
апр / Apr	102,2	99,0	99,7	100,8	100,3	102,1	98,4
мај / May	102,5	98,7	99,5	100,8	100,3	101,7	98,4
јун / Jun	102,6	97,5	99,4	101,2	100,3	101,9	98,7
јул / Jul	102,8	96,9	99,4	102,1	100,3	101,9	98,6
авг / Aug	102,9	96,1	99,3	101,8	100,3	101,9	98,9
сеп / Sep	103,1	96,5	99,4	101,5	100,3	102,0	98,6
окт / Oct	103,2	97,1	99,4	101,5	100,3	102,0	98,6
нов / Nov	103,4	97,6	99,4	101,7	100,3	102,2	98,8
дец / Dec	103,4	98,5	99,5	101,6	100,3	102,2	98,6
2018							
јан / Jan	103,5	98,8	99,5	101,3	100,3	102,2	98,5
феб / Feb	103,7	104,7	99,4	101,1	100,3	102,2	98,5

ЦИЈЕНЕ ПРОИЗВОЂАЧА ИНДУСТРИЈСКИХ ПРОИЗВОДА

Цијене произвођача индустријских производа на домаћем тржишту у фебруару 2018. године у односу на јануар 2018. године, у просјеку су ниже за 0,6%, у односу на фебруар 2017. године више за 1,4%. У односу на децембар 2017. године, цијене произвођача индустријских производа у просјеку су остале на истом нивоу.

Посматрано по намјени потрошње, у фебруару 2018. године, у односу на јануар 2018. године, цијене трајних производа за широку потрошњу у просјеку су више за 2,1%, цијене капиталних производа више су за 1,0%, цијене интермедијарних производа више су за 0,5%, цијене нетрајних производа за широку потрошњу више су за 0,2% и цијене енергије у просјеку су ниже за 1,5%.

Посматрано по подручјима индустријске производње (PRODCOM) у фебруару 2018. у односу на јануар 2018. године, цијене подручја (B) Вађење руда и камена у просјеку су више за 1,8%, цијене подручја (E) Снабдијевање водом; канализација, управљање отпадом и дјелатности санације (ремедијације) животне средине, у просјеку су ниже за 1,4%, цијене подручја (C) Прерађивачка индустрија, ниже су за 1,1%, док су цијене подручја (D) Производња и снабдијевање електричном енергијом, гасом, паром и климатизација, у просјеку су остале на истом нивоу.

Индекс цијена произвођача индустријских производа је краткорочни статистички индикатор који показује динамику кретања цијена индустријских производа.

Продајна цијена произвођача индустријских производа на домаћем тржишту је цијена по којој произвођач продаје своје производе, редовним купцима на домаћем тржишту у највећим количинама, франко утоварено у вагон (камион) у мјесту произвођача. У ову цијену улази регрес, ако га продавац остварује, а одбија се: трговачки рабат и попуст који продавац одобрава купцу, ПДВ и акцизе.

Цијене произвођача индустријских производа се прикупљају на основу репрезентативне листе производа коју у 2018. години чини 400 производа. Сваког мјесеца прикупља се 1 348 цијена. Обухваћени су најважнији производи по индустријским областима.

Упитник о произвођачким цијенама мјесечно достављају 265 изабрана предузећа. То су највећи произвођачи тј. они који имају највећу реализацију по индустријским областима.

Класификација индустријских производа је заснована на Номенклатури индустријских производа НИП БиХ/PRODCOM 2016, која је у својој основи НИП БиХ 2010, ажуриран у складу са насталим промјенама у ЕУ PRODCOM листи.

Пондери који се примјењују за израчунавање индекса произвођачких цијена представљају релативно учешће одабраних производа у укупној вриједности продаје индустријских производа на домаћем тржишту. Основни извор података за израду пондера је годишњи извјештај индустрије ИНД-21 из 2015. године. Шема пондера се мијења сваких пет година, док се сваке године пондери коригују за раст цијена настао у претходној години.

Индекс цијена произвођача индустријских производа рачуна се на основу елементарних индекса производа који представљају мјеру средње вриједности односа цијена текућег и базног периода (децембар претходне године).

Агрегатни индекси тј. индекси разреда, области, подручја и укупан индекс, рачунају се кориштењем Ласперове формуле за пондерисану аритметичку средину.

За израчунавање индекса референтна је 2015. година.

PRODUCER PRICES OF INDUSTRIAL PRODUCTS

Producer prices of industrial products on domestic market in February 2018, compared to January 2018, were on the average 0.6% lower, while compared to February 2017 they were 1.4% higher. Compared to December 2017, producer prices of industrial products remained on the average at the same level.

By purpose of consumption, in February 2018, compared to January 2018, prices of consumer durables were on the average 2.1% higher, prices of capital goods were 1.0% higher, prices of intermediate goods were 0.5% higher, prices of consumer non-durables were 0.2% higher, while prices of energy were on the average 1.5% lower.

By section of industrial production (PRODCOM), in February 2018, compared to January 2018, prices of the section (B) Mining and quarrying were on the average 1.8% higher, prices of the section (E) Water supply; sewerage, waste management and remediation activities were on the average 1.4% lower, prices of the section (C) Manufacturing were 1.1% lower, while prices of the section (D) Electricity, gas, steam and air conditioning supply remained on the average at the same level.

Producer Price Index is a short-term statistical indicator which shows the dynamics of industrial products price changes.

Producer selling price of industrial products is a price for which a producer sells his products to the regular customers on domestic market at maximum volume, franco loaded into the wagon (truck) at the producer's location. This price includes reimbursement in case the producer realises it, as well as commercial rebate and discount the seller gives to the buyer, and also VAT and excise.

Producer Prices of industrial products are collected according to the representative list of products which in 2018 consists of 400 products. Each month 1,348 prices are collected. The most important products by industrial section are covered.

Questionnaire on producer prices is submitted monthly by 265 chosen enterprises. These are the largest producers, that is, those that have the largest realisation by industrial section.

Classification of industrial products is based on the Nomenclature of Industrial Products in BH 2010/PRODCOM 2016, which is in its base Nomenclature of Industrial Products in BH 2010, updated in accordance with changes in the EU PRODCOM list.

Weights used for the calculation of the Producer Price Index represent relative participation of chosen products in the total value of sale of industrial products on domestic market. Main source of data for weights calculation is the Annual Industry Report IND-21 from 2015. Scheme of weights is changed every five years, while each year weights are corrected for the growth of prices which had occurred during the previous year.

Producer Price Index of industrial products is calculated on the basis of elementary indices of products, which represent a measure of the mean price ratio of the current to base period (December of the previous year).

Aggregate indices, that is, indices of class, division, section, as well as the overall index, are calculated using the Laspeyres's formula for weighted arithmetic mean.

Reference year for calculating the index is 2015.

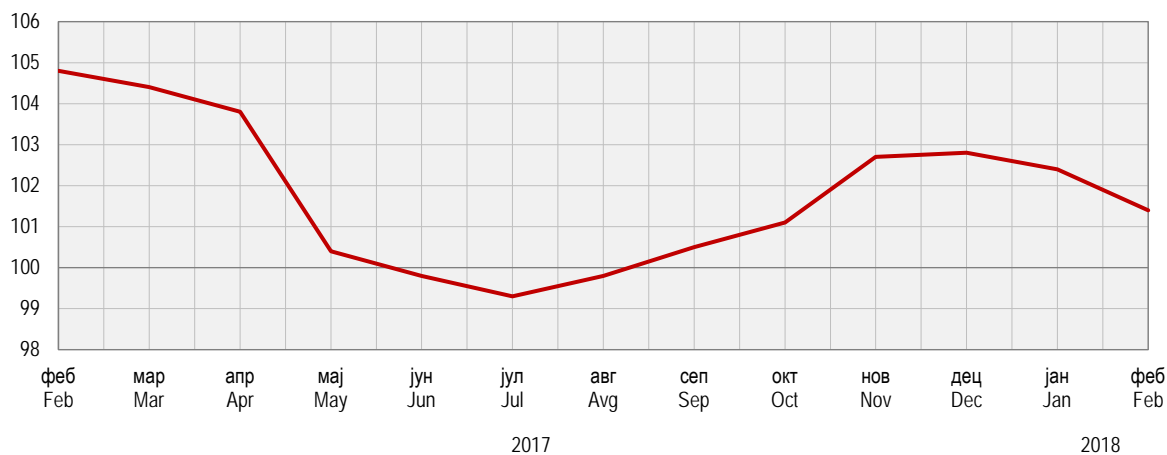
4.3. Индекси цијена произвођача индустријских производа

Producer price indices of industrial products

	Јануар <i>January</i>	Фебруар <i>February</i>	Март <i>March</i>	Април <i>April</i>	Мај <i>May</i>	Јун <i>June</i>	Јул <i>July</i>	Август <i>August</i>	Септембар <i>September</i>	Октобар <i>October</i>	Новембар <i>November</i>	Децембар <i>December</i>
Претходни мјесец = 100 <i>Previous month = 100</i>												
2014	100,1	100,1	100,0	99,9	100,1	100,1	100,0	99,9	99,9	99,9	100,0	99,8
2015	100,1	100,0	99,7	100,0	100,2	100,1	99,9	100,2	100,1	100,0	99,7	100,0
2016	99,9	99,9	100,1	99,9	103,6	100,0	99,8	100,3	100,0	100,1	99,7	100,1
2017	101,0	100,4	99,7	99,4	99,6	99,3	99,7	100,7	100,7	100,8	101,2	100,3
2018	100,6	99,4										
Исти мјесец претходне године = 100 <i>Same month of the previous year = 100</i>												
2014	98,7	98,7	98,8	98,9	98,9	99,2	99,3	99,6	99,7	99,8	99,9	99,8
2015	99,8	99,7	99,4	99,5	99,6	99,6	99,5	99,8	100,0	100,1	99,8	100,0
2016	99,8	99,7	100,1	100,0	103,4	103,3	103,2	103,3	103,2	103,3	103,3	103,4
2017	104,2	104,8	104,4	103,8	100,4	99,8	99,3	99,8	100,5	101,1	102,7	102,8
2018	102,4	101,4										
Исти период претходне године = 100 <i>Same period of the previous year = 100</i>												
2014	-	98,7	98,7	98,8	98,8	98,9	98,9	99,0	99,1	99,2	99,2	99,3
2015	-	99,7	99,6	99,6	99,6	99,6	99,6	99,6	99,7	99,7	99,7	99,7
2016	-	99,7	99,9	99,9	100,6	101,1	101,4	101,6	101,8	101,9	102,1	102,2
2017	-	104,5	101,1	104,3	103,5	102,9	102,4	102,0	101,9	101,8	101,9	102,0
2018	-	101,9										

Графикон 5. Индекси цијена произвођача индустријских производа, исти мјесец претходне године = 100

Graph 5. Producer price indices of industrial products, same month of the previous year = 100



4.4. Индекси цијена произвођача индустријских производа по намјени потрошње и подручјима и областима КД
Producer price indices of industrial products by purpose of consumption and by section and division of activity classification

∅ 2015 = 100

	2014	2016	2017	2017												2018	
				феб Feb	мар Mar	апр Apr	мај May	јун Jun	јул Jul	авг Aug	сеп Sep	окт Oct	нов Nov	дец Dec	јан Jan	феб Feb	
УКУПНО/TOTAL	100,3	101,5	103,5	104,1	103,8	103,2	102,8	102,1	101,8	102,5	103,2	104,0	105,3	105,6	106,2	105,6	
По намјени потрошње By purpose of consumption																	
Енергија Energy	99,4	104,1	107,3	108,8	108,7	107,2	106,4	105,3	104,0	105,1	105,9	107,5	109,5	110,0	111,0	109,3	
Интермедијарни производи Intermediate goods	100,4	99,2	100,1	99,1	98,6	99,1	99,5	99,1	99,8	100,7	101,5	101,6	102,1	102,4	102,5	103,0	
Капитални производи Capital goods	100,8	99,6	100,0	100,3	100,0	100,8	99,8	101,2	100,7	101,0	98,7	99,4	99,4	98,8	98,8	99,8	
Трајни производи за широку потрошњу Consumer durables	102,0	99,1	98,4	98,3	98,3	98,2	98,3	98,3	98,3	98,3	98,5	98,4	98,3	98,3	98,5	100,5	
Нетрајни производи за широку потрошњу Consumer non-durables	100,6	99,0	99,6	99,9	99,8	99,4	99,2	98,4	98,9	98,9	99,9	99,7	100,9	100,8	101,2	101,4	
По подручјима и областима By sections and divisions																	
В Вађење руда и камена Mining and quarrying	98,8	100,9	108,7	107,2	107,2	107,5	106,9	107,2	108,5	109,3	111,2	111,5	111,0	111,3	110,5	112,5	
05 Вађење угља и лигнита (мрког угља) Mining of coal and lignite (black coal)	96,9	108,2	126,0	124,3	124,3	124,3	124,3	124,3	124,3	124,3	129,5	129,7	129,4	128,4	128,7	134,0	
07 Вађење руда метала Mining of metal ores	99,3	97,0	101,0	99,0	99,2	99,7	98,5	98,7	101,1	103,0	103,7	104,3	103,7	104,4	103,1	103,7	
08 Вађење осталих руда и камена Other mining and quarrying	100,7	100,3	100,9	101,0	100,9	100,8	101,1	102,1	101,8	101,0	100,7	100,2	99,5	100,8	99,4	99,4	
С Прерађивачка индустрија Manufacturing	100,7	99,1	99,6	100,8	100,4	99,3	98,8	97,5	96,9	97,9	98,8	100,1	102,2	102,5	103,5	102,4	
10 Произв. прехранбених производа Manufacture of food products	101,6	98,4	97,1	97,4	97,2	96,4	96,2	95,5	96,3	96,4	97,5	97,5	98,6	98,7	98,8	99,3	
11 Производња пића Manufacture of beverages	99,0	98,7	106,1	106,4	106,1	107,2	107,2	106,9	107,1	106,9	106,8	106,8	106,8	106,8	106,8	106,4	
12 Производња дуванских производа Manufacture of tobacco products	95,2	100,5	90,4	85,6	85,6	90,3	90,3	90,3	90,2	90,2	90,2	90,2	90,2	90,2	89,8	89,8	
13 Производња текстила Manufacture of textiles	100,1	100,8	100,8	100,7	100,8	100,8	100,8	100,8	101,5	101,4	100,8	100,9	100,1	100,1	100,9	100,1	
14 Производња одјеће Manufacture of wearing apparel	104,9	97,2	92,8	95,3	96,1	95,0	94,0	92,7	89,9	88,3	90,2	93,3	92,9	93,1	90,9	91,8	
15 Произв. коже и производа од коже Manufacture of leather and related products	98,9	101,7	99,1	102,3	100,3	99,2	99,5	97,0	96,5	99,0	95,7	97,3	99,5	98,8	100,1	97,6	
16 Прерада дрвета и производа од дрвета и плуте, осим намјештаја; производња предмета од сламе и плетарских материјала Manufacture of wood and of products of wood and cork, except furniture; manufacture of articles of straw and plaiting materials	98,3	101,7	105,5	105,0	102,5	101,7	104,3	103,7	104,9	105,8	106,8	107,3	109,6	109,7	108,7	110	
17 Производња папира и производа од папира Manufacture of paper and paper products	99,7	99,2	96,4	96,4	95,9	96,6	95,7	96,7	95,9	95,8	96,2	96,1	96,1	96,7	96,5	97,1	
18 Штампане и умножавање снимљених записа Printing and reproduction of recorded media	101,6	101,4	101,4	101,4	101,4	101,4	101,4	101,4	101,4	101,4	101,4	101,4	101,4	101,4	109,8	109,8	
19 Производња кокса и рафинисаних нафтних производа Manufacture of coke and refined petroleum products	101,4	98,6	99,3	103,6	103,2	99,5	97,2	94,3	91,1	93,8	95,3	99,6	104,7	106,1	108,8	103,7	
20 Производња хемикалија и хемијских производа Manufacture of chemicals and chemical products	99,6	98,2	96,1	95,3	95,8	95,8	97,2	97,3	97,1	97,0	96,8	95,2	95,3	95,2	95,3	96,9	
21 Производња основних фармацевт. производа и фармацевт. препарата Manufacture of basic pharmaceutical products and pharmaceutical preparations	99,6	102,3	105,6	108,6	108,6	108,6	108,6	103,5	103,5	103,4	103,4	103,6	103,6	103,6	104,2	104,2	

4.4. Индекси цијена произвођача индустријских производа по намјени, подручјима и областима КД

Producer price indices of industrial products by purpose of consumption and by section and division of activity classification
(наставак/continued)

Ø2015 = 100

	2014	2016	2017	2017												2018	
				феб Feb	мар Mar	апр Apr	мај May	јун Jun	јул Jul	авг Aug	сеп Sep	окт Oct	нов Nov	дец Dec	јан Jan	феб Feb	
22 Производња производа од гуме и пластичних маса Manufacture of rubber and plastic products	101,4	99,4	100,3	100,4	100,1	99,4	99,5	100,6	100,6	100,5	100,9	100,9	100,8	100,6	100,6	100,4	
23 Производња осталих производа од неметалних минерала Manufacture of other non-metallic mineral products	102,2	99,9	100,6	100,0	99,9	101,1	101,7	100,7	100,7	101,4	101,1	100,7	101	100,7	100,1	100,7	
24 Производња базних метала Manufacture of basic metals	97,7	100,4	104,1	96,6	97,7	102,7	105,5	105,8	105,6	107,1	108,3	106,7	107	106,4	113,7	113,3	
25 Производња готових металних производа, осим машина и опреме Manufacture of fabricated metal products, except machinery and equipment	97,5	101,3	106,0	104,3	102,9	106,1	105,0	104,9	104,5	106,9	107,3	108,3	109,8	108,5	109,8	110,1	
26 Производња рачунара, електронских и оптичких производа Manufacture of computer, electronic and optical products	107,1	99,7	99,2	96,7	96,7	96,7	96,7	96,9	101,1	101,1	101,1	101,3	101,4	101,4	101,4	101,4	
27 Производња електричне опреме Manufacture of electrical equipment	97,1	99,5	101,6	99,7	105,2	105,2	101,7	101,2	100,0	103,0	101,1	101,1	101,1	101,3	105,7	105,7	
28 Производња машина и опреме, Д.Н. Manufacture of machinery and equipment, n.e.c.	99,8	99,9	99,9	100,6	100,7	100,7	99,4	99,7	99,7	99,3	99,4	99,5	99,5	99,7	99,7	99,5	
29 Производња моторних возила, приколица и полуприколица Manufacture of motor vehicles, trailers and semi-trailers	97,7	95,7	94,5	95,9	96,0	96,0	93,8	93,8	93,8	93,8	93,8	93,8	93,8	93,9	93,9	92,7	
30 Производња осталих саобраћајних средстава Manufacture of other transport equipment	102,1	-	-	-	-	-	-	-	-	-	-	-	-	-	-	100,0	
31 Производња намјештаја Manufacture of furniture	101,9	99,1	98,3	98,3	98,3	98,2	98,3	98,3	98,3	98,3	98,4	98,3	98,2	98,2	98,4	100,5	
32 Остала прерађивачка индустрија Other manufacturing	98,3	100,1	100,1	100,1	100,1	100,1	100,1	100,1	100,1	100,1	100,1	100,1	100,1	100,1	100,1	100,1	
33 Поправка и инсталација машина и опреме Repair and installation of machinery and equipment	100,5	99,8	99,0	99,8	98,8	98,8	98,8	98,8	98,8	98,9	98,9	98,8	99	98,8	98,8	99,8	
D Производња и снабдијевање електричном енергијом, гасом, паром и климатизација Electricity, gas, steam and air conditioning supply	100,0	107,3	111,0	111,0	111,0	111,0	111,0	111,0	111,0	111,0	111,0	111,0	111,0	111,0	111,0	111,0	
35 Производња и снабдијевање електричном енергијом, гасом, паром и климатизација Electricity, gas, steam and air conditioning supply	100,0	107,3	111,0	111,0	111,0	111,0	111,0	111,0	111,0	111,0	111,0	111,0	111,0	111,0	111,0	111,0	
E Снабдијевање водом; канализација, управљање отпадом и дјелатности санације (ремедијације) животне средине Water supply; sewerage, waste management and remediation activities	-	-	111,8 ¹⁾	105,8 ¹⁾	109,2 ¹⁾	110,6 ¹⁾	108,1 ¹⁾	107,3 ¹⁾	109,4 ¹⁾	113,4 ¹⁾	119,6 ¹⁾	115,7 ¹⁾	115,5 ¹⁾	121,7 ¹⁾	125,1	123,4	
38 Прикупљање отпада, дјелатности обраде и одлагања отпада; рециклажа материјала Waste collection, treatment and disposal activities; materials recovery	-	-	111,8 ¹⁾	105,8 ¹⁾	109,2 ¹⁾	110,6 ¹⁾	108,1 ¹⁾	107,3 ¹⁾	109,4 ¹⁾	113,4 ¹⁾	119,6 ¹⁾	115,7 ¹⁾	115,5 ¹⁾	121,7 ¹⁾	125,1	123,4	

¹⁾ Индекс је компилиран на децембар 2016. године / Index is compiled to December 2016



ПОЉОПРИВРЕДА И ШУМАРСТВО
AGRICULTURE AND FORESTRY



ПОЉОПРИВРЕДА
AGRICULTURE

МЛИЈЕКО

У фебруару 2018. године мљекаре су од пољопривредних газдинстава прикупиле укупно 6 721,8 тона крављег млијека, што је за 1,9% већа количина у односу на исти мјесец претходне године

У поређењу са истим мјесецем 2017. године, током фебруара 2018. године, регистровано је повећање производње ферментисаних млијечних производа за 79,2% и крављег сира за 3,8%. Истовремено је смањена производња павлаке за 5,9%, млијека за пиће за 18,4% и маслаца и осталих жуто-масних производа за 26,4%.

Подаци који се објављују у овом Прегледу добијени су реализацијом Мјесечног извјештаја о прикупљању крављег млијека и производњи млијечних производа (ПО-М-МП/М). Прикупљање података у овом истраживању обавља се извјештајном методом. Извјештајне јединице су све мљекаре са територије Републике Српске (индустријске и регистроване мале мљекаре). Објављени су збирни подаци за Републику Српску.

Прикупљено кравље млијеко обухвата количине сировог крављег млијека прикупљене током референтног мјесеца од фармера, директно или преко откупних станица, или из сопствене производње. Не обухвата се сирово кравље млијеко куљено од других мљекара или увезено из иностранства.

Млијеко за пиће обухвата сирово млијеко, необрано млијеко, дјелимично обрано и обрано млијеко без садржаја адитива, намијењено искључиво за непосредну потрошњу.

Павлака (врхње) обухвата павлаку за директну потрошњу с више или мање од 29% млијечне масти.

Ферментисани млијечни производи обухватају јогурт, текући јогурт, кисело млијеко, ацидофилно млијеко те остале ферментисане производе.

Маслац и остале жуто-масне производе чине раличите врсте маслаца (отопљени маслац, уље маслаца) и остали слични жуто-масни производи (кајмак, разни млијечни намази и сл.).

Крављи сир обухвата све мекане, полумекане, тврде и остале сиреве добијене искључиво од крављег млијека.

MILK

In February 2018, dairies collected a total of 6,721.8 t of cow's milk from dairies, which represented an increase by 1.9% compared to the same month of the previous year.

Compared to February of the previous year, in February 2018 farms' production of fermented dairy products increased by 79.2% and production of cow's milk cheese increased by 3.8%. During the same period, production of cream decreased by 5.9%, of consumable milk by 18.4% and of butter and other yellow fatty products by 26.4%.

Data published in this Review were obtained through the Monthly report on collection of cow's milk and dairy products (PO-M-MP-M). Data collection for this survey is performed using the reporting method. Reporting units are all dairies on the territory of Republika Srpska (industrial and registered small dairies). Aggregate data are published for Republika Srpska.

Collected cow's milk comprises amounts of raw cow's milk collected during the reference period from farmers, directly or via purchasing stations or from own production. It does not comprise raw cow's milk purchased from other dairies or imported from abroad.

Consumable milk comprises raw milk, whole milk, semi-skimmed and skimmed milk containing no additives, intended for immediate consumption only.

Cream comprises cream for direct consumption, with fat content higher or lower than 29%.

Fermented dairy products comprise yoghurts, liquid yoghurts, soured milk, acidophilus milk and other fermented products.

Butter and other yellow fatty products comprise various types of butter (melted butter, butter oil) and other similar products (kajmak cream, various dairy spreads).

Cow's milk cheese comprises all soft, semi-soft and hard types of cow's milk cheese, as well as other types of cheese obtained exclusively from cow's milk.

5.1. Кравље млијеко и млијечни производи

Cow's milk and dairy products

	Прикупљено кравље млијеко Collected cow's milk	Производња млијечних производа Production of dairy products					крављи сир cow's cheese
		млијеко за пиће consumable milk	павлака cream	ферментисани млијечни производи fermented dairy products	маслац и остали жуто масни производи butter and other yellow fatty products		
2013	84 882,6	55 020,0	5 547,6	11 380,4	349,6	1 953,4	
2014	88 507,8	47 146,4	6 662,6	11 794,2	169,8	2 052,4	
2015	81 705,9	38 035,9	7 467,7	12 905,4	186,7	2 276,2	
2016	82 320,0*	36 257,3*	8 201,1*	14 400,7*	193,6*	2 611,8*	
2017	87 550,6	41 211,3	8 518,6	15 888,3	230,5	3 293,9	
2017							
феб / Feb	6 595,5*	3 346,6	612,8	1 132,3	29,9	224,6	
мар / Mar	7 596,0	4 068,3	620,1	1 228,3	29,1	259,6	
апр / Apr	7 537,8	4 243,2	682,4	1 142,1	14,0	264,1	
мај / May	8 202,4	4 030,1	813,5	1 313,6	12,5	297,7	
јун / Jun	7 912,4	3 416,1	704,0	1 355,0	13,3	293,9	
јул / Jul	7 659,0	2 949,3	802,9	1 395,3	14,8	293,1	
авг / Aug	7 323,0	2 919,9	830,5	1 473,4	13,2	304,2	
сеп / Sep	6 949,6	3 318,7	732,4	1 164,7	14,1	280,2	
окт / Oct	7 275,0	3 102,9	756,3	1 311,3	15,8	294,0	
нов / Nov	6 810,8	2 464,3	692,6	1 796,8	17,1	285,9	
дец / Dec	6 844,0	3 480,8	666,2	1 606,6	20,1	268,0	
2018							
јан / Jan	7 283,5	3 053,0	540,6	1 971,2	16,8	267,9	
феб / Feb	6 721,8	2 729,2	576,4	2 028,6	22,0	233,2	

ПОЉОПРИВРЕДА И ШУМАРСТВО AGRICULTURE AND FORESTRY

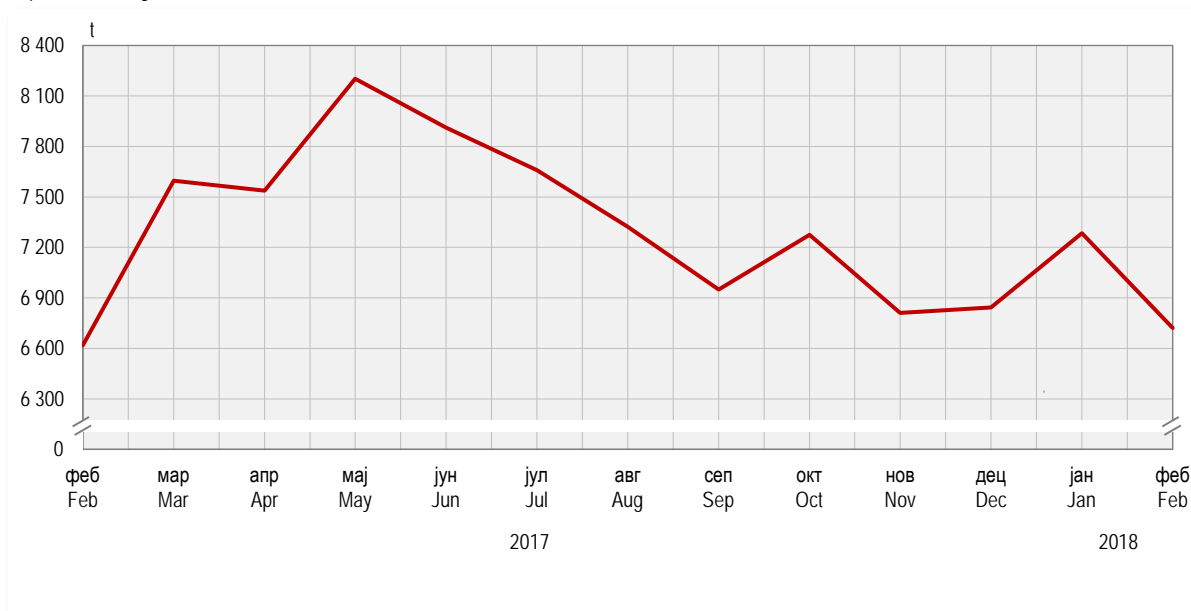
5.1. Кравље млијеко и млијечни производи

Cow's milk and dairy products
(наставак/continued)

	Прикупљено кравље млијеко <i>Collected cow's milk</i>	Производња млијечних производа <i>Production of dairy products</i>				
		млијеко за пиће <i>consumable milk</i>	павлака <i>cream</i>	ферметисани млијечни производи <i>fermented dairy products</i>	масац и остали жуто масни производи <i>butter and other yellow fatty products</i>	крављи сир <i>cow's cheese</i>
Индекси – исти период претходне године = 100 <i>Indices – same period of the previous year = 100</i>						
2013	101,2	89,2	102,3	91,5	180,5	83,1
2014	104,3	85,7	120,1	103,6	48,6	105,1
2015	92,3	80,7	112,1	109,4	110,0	110,9
2016	101,9	96,3	111,1	112,2	97,9	114,1
2017	106,4	113,7	103,9	110,3	119,0	126,1
2017						
феб / Feb	101,6	102,2	100,3	93,1	393,4	127,4
мар / Mar	110,6	110,8	92,8	104,4	130,9	129,6
апр / Apr	111,6	120,6	99,6	94,9	144,3	121,2
мај / May	114,7	107,8	120,7	112,6	111,6	133,4
јун / Jun	111,2	115,2	82,6	99,3	107,3	128,5
јул / Jul	104,4	94,5	102,4	104,4	117,5	120,8
авг / Aug	104,3	118,3	118,4	114,4	72,1	127,5
сеп / Sep	101,4	134,8	106,5	91,9	91,0	129,2
окт / Oct	105,9	126,3	112,4	109,8	103,9	124,1
нов / Nov	105,3	105,1	104,6	153,7	97,2	131,4
дец / Dec	102,1	128,3	115,9	160,0	72,8	122,9
2018						
јан / Jan	106,5	78,9	89,4	203,4	46,3	117,7
феб / Feb	101,9	81,6	94,1	179,2	73,6	103,8

Графикон 6. Прикупљање крављег млијека

Graph 6. Collecting of cow's milk



КЛАЊЕ СТОКЕ И ЖИВИНЕ

Током фебруара 2018. године, у поређењу са истим мјесецем 2017. године повећан је број заклане живине за 11,2%, говеда за 8,4% и свиња за 4,5%, док је број закланих оваца остао на истом нивоу.

У истом периоду је забиљежено повећање нето тежине заклане живине за 18,6% и свиња за 9,5%, док је истовремено забиљежено смањење нето тежине закланих говеда за 4,5% и оваца за 11,3%.

Подаци објављени у овом Прегледу резултат су реализације Мјесечног извјештаја о клању стокe и живине у клицима (ПО-52). Извјештај о клању стокe и живине ради се мјесечно, посебно за пословне субјекте и њихове дијелове, а посебно за предузетнике. Пословни субјекти достављају податке на основу књиговодствене и друге евиденције, док се за предузетничке клинице подаци добијају од надлежних општинских (ветеринарско-инспекцијских) служби на основу расположиве евиденције.

Нето тежина (тежина заклане стокe) јесте тежина очишћеног и охлађеног трупа животиње, тј. тежина заклане, охлађене и оцијеђене животиње после отклањања одређених дијелова, у зависности од врсте стокe и то код:

- Коња представља тежину трупа без коже, утробе, главе, репа и ногу до скочног зглоба. Бубрези, бубрежни лој и сало укључени су у тежину трупа;
- Говеда представља тежину трупа без коже, утробе, главе, репа, ногу до скочног зглоба, бубрега и бубрежног лоја, полних органа и вимена;
- Свиња представља тежину трупа без утробе, језика, чекиња, папака, полних органа, трбушног сала, бубрега и дијафрагме;
- Оваца и коза представља тежину трупа без утробе, главе, ногу до скочног зглоба, репа, полних органа и вимена. Бубрези и бубрежни лој укључени су у тежину трупа;
- Живине представља тежину заклане и очерупане живине и извађене утробе, без главе, врата, ногу, срца, јетре и желуца.

SLAUGHTER OF LIVESTOCK AND POULTRY

In February 2018, compared to the same month of 2017, an increase was recorded in the number of slaughtered poultry by 11.2%, of slaughtered cattle by 8.4% and of slaughtered pigs by 4.5%, while the number of slaughtered sheep remained at the same level.

During the same period, weight of dressed carcass increased for slaughtered poultry by 18.6% and for slaughtered pigs by 9.5%, while it decreased for slaughtered cattle by 4.5% and for slaughtered sheep by 11.3%.

Data published in this Review are a result of the Monthly report on livestock and poultry slaughter in slaughterhouses (PO-52). The report on slaughter of livestock and poultry is submitted monthly, separately for legal entities and their units, and separately for entrepreneurs. Business entities submit data based on bookkeeping and other records, whereas data concerning entrepreneur slaughterhouses are obtained from the approved municipal (veterinarian-inspection) authorities based on available records.

Net weight (weight of slaughtered livestock) refers to weight of cleaned and cooled down carcass of an animal, i.e. weight of slaughtered, cooled down and drained animal, after certain body parts are removed, depending on the livestock type, as follows:

- For horses, it represents carcass weight without skin, intestines, head, tail, legs to the ankle joint, with kidneys, suet and fat being included in the carcass weight;
- For cattle, it represents carcass weight without skin, intestines, head, tail, legs to the ankle joint, kidneys, suet, genitals and udder;
- For pigs, it represents carcass weight without intestines, tongue, bristle, hooves, genitals, pork belly, kidneys and diaphragm;
- For sheep and goats, it represents carcass weight without intestines, head, legs to the ankle joint, tail, genitals and udder, with kidneys and suet being included in the carcass weight;
- For poultry, it represents weight of slaughtered and plucked poultry, excluding intestines, without head, neck, legs, heart, liver and gizzard.

5.2. Клање стокe и живине у клицима

Slaughter of livestock and poultry in slaughterhouses

	Говеда Cattle		Свиње Pigs		Овце Sheep		Живина Poultry	
	број number	нето тежина, t net weight, t	број number	нето тежина, t net weight, t	број number	нето тежина, t net weight, t	број number	нето тежина, t net weight, t
2013	22 663	4 077,0	110 178	7 329,0	16 233	273,0	7 187 990	11 399,0
2014	15 420	3 028,0	102 654	7 211,0	15 020	247,0	6 601 711	11 300,0
2015	12 513	2 640,6	95 457	6 721,1	12 225	195,9	7 051 554	11 392,1
2016	12 086	2 822,5	93 543	6 544,4	9 188	156,9	9 464 823	15 029,1
2017	10 204	2 437,8	96 623	6 792,1	8 492	149,4	10 254 145	17 059,0
2017								
феб / Feb*	619	146,5	5 063	372,2	306	5,3	765 160	1 229,1
мар / Mar	759	178,2	7 730	593,2	511	8,5	894 924	1 440,9
апр / Apr	889	209,3	9 025	600,9	880	14,4	891 970	1 518,5
мај / May	879	208,1	7 160	495,5	595	10,5	938 886	1 616,1
јун / Jun	913	229,7	7 076	519,4	639	11,1	934 392	1 576,3
јул / Jul	971	246,8	7 503	557,3	865	14,6	867 438	1 371,0
авг / Aug	834	184,2	7 641	540,5	838	14,3	955 871	1 533,8
сеп / Sep	870	203,9	7 850	560,6	717	12,9	777 369	1 288,6
окт / Oct	737	178,5	6 922	467,4	554	10,5	845 478	1 462,4
нов / Nov	906	217,1	8 790	647,9	599	12,0	792 431	1 371,5
дец / Dec	932	229,8	9 193	620,1	1 054	18,9	761 358	1 320,9
2018								
јан / Jan	780	182,6	7 873	500,8	768	13,7	899 185	1 627,1
феб / Feb	671	139,9	5290	407,5	306	4,7	850 994	1 458,3

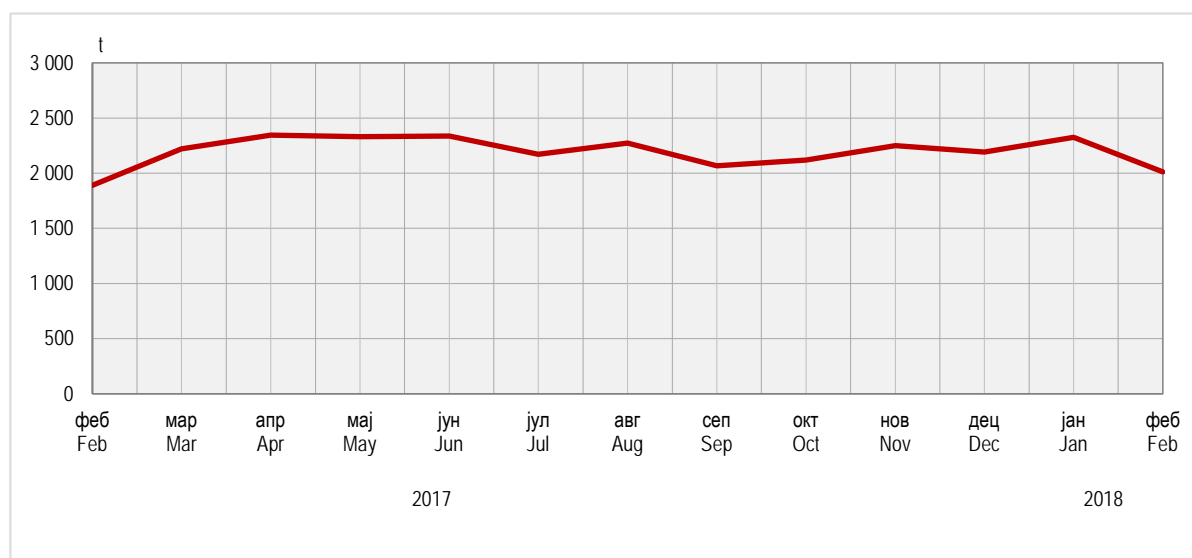
5.2. Клање стоке и живине у кланицама

Slaughter of livestock and poultry in slaughterhouses
(наставак/continued)

	Говеда Cattle		Свиње Pigs		Овце Sheep		Живина Poultry	
	број number	нето тежина, t net weight, t	број number	нето тежина, t net weight, t	број number	нето тежина, t net weight, t	број number	нето тежина, t net weight, t
Индекси – исти период претходне године = 100 Indices – same period of the previous year = 100								
2013	75,6	78,8	81,7	76,1	98,0	98,9	97,9	101,5
2014	68,0	74,3	93,2	98,4	92,5	90,5	91,8	99,1
2015	81,1	87,2	93,0	93,2	81,4	79,3	106,8	100,8
2016	96,6	106,9	98,0	97,4	75,2	80,1	134,2	131,9
2017	84,4	86,4	103,3	103,8	92,4	95,2	108,3	113,5
2017								
феб / Feb	79,0	89,0	85,3	86,4	82,7	89,8	115,1	114,9
мар / Mar	74,3	78,4	114,8	117,0	79,5	77,4	136,6	137,7
апр / Apr	86,5	98,1	119,8	116,7	97,2	98,6	136,5	143,5
мај / May	84,8	98,3	108,9	111,1	74,8	79,5	131,8	135,2
јун / Jun	98,9	113,8	96,9	97,9	76,6	79,9	100,7	107,6
јул / Jul	89,4	89,4	92,3	98,7	82,7	82,0	101,5	106,1
авг / Aug	72,6	61,1	101,6	102,6	110,0	113,5	111,2	120,5
сеп / Sep	70,2	68,5	100,0	102,4	76,6	76,8	90,5	95,5
окт / Oct	71,2	57,9	93,7	90,9	106,1	111,7	112,0	126,8
нов / Nov	104,7	101,6	102,7	104,5	102,6	119,3	89,2	93,6
дец / Dec	95,6	116,4	100,0	98,9	111,2	116,0	81,0	87,8
2018								
јан / Jan	98,7	102,5	70,9	71,9	82,2	84,0	108,5	122,4
феб / Feb	108,4	95,5	104,5	109,5	100,0	88,7	111,2	118,6

Графикон 7. Нето тежина стоке и живине заклане у кланицама

Graph 7. Net weight of livestock and poultry slaughtered in slaughterhouses



ОТКУП И ПРОДАЈА

Вриједност откупа и продаје производа пољопривреде, шумарства и рибарства у четвртој тримјесечју 2017. године износила је 103 137 907 КМ. Од тога је вриједност продаје из властите производње пословних субјеката и њихових дијелова износила 76 028 411 КМ или 73,7%, док је вриједност откупа од породичних пољопривредних газдинстава износила 27 109 496 КМ или 26,3%.

У четвртој тримјесечју 2017. године у односу на исто тримјесечје претходне године вриједност откупа и продаје је мања за 0,7%, при чему је вриједност продаје мања за 4,5%, а вриједност откупа је већа за за 11,8%.

Подаци о откупу и продаји производа пољопривреде, шумарства и рибарства прикупљају се Тримјесечним извјешајем о откупу пољопривредних производа од породичних пољопривредних газдинстава, Тримјесечним извјешајем о продаји пољопривредних производа сопствене производње пословних субјеката и земљорадничких задруга и Тримјесечним извјешајем о оствареној вриједности продаје и просјечној цијени шумских сортимената.

Вриједност откупа обрачунава се по цијенама којима су пословни субјекти, који се баве откупом, плаћали породичним пољопривредним газдинствима преузете производе, а вриједност продатих производа обрачунава се по продајним цијенама произвођача. Вриједност откупа, односно продаје не обухвата: ПДВ, вриједност амбалаже, транспортне трошкове, трошкове чувања и ускладиштења, рат, као ни прописане премије, субвенције и остале новчане подстицаје које произвођачи добијају за испоручене производе.

PURCHASE AND SALE

In the fourth quarter of 2017, total purchase and sale of agricultural, forestry and fishery products amounted to 103,137,907 KM, out of which value of sale from own production of business entities and their parts was 76,028,411 KM (73.7%) and value of purchase of agricultural products from family agricultural holdings was 27,109,496 KM (26.3%).

In the fourth quarter of 2017, compared to the same quarter of 2016, total sale and purchase value was 0.7% lower, with the sale value being 4.5% lower and purchase value 11.8% higher.

Data on purchase and sale of agricultural, forestry and fishery products were obtained through the Quarterly report on purchase of agricultural products from family agricultural holdings, Quarterly report on sale of agricultural products from own production of business entities and co-operatives, and the Quarterly report on realised value of sale and average prices of forest assortments.

Value of purchase is calculated on the basis of prices which business entities engaged in purchasing paid to family agricultural holdings for purchased products, and value of sale is calculated on the basis of producers' selling prices. Value of purchase and value of sale do not cover: VAT, price of packaging, transportation costs, keeping and storage costs, rebate, prescribed bonuses, subsidies and other money incentives producers receive for delivered products.

5.4. Откупљени и продати производи пољопривреде, шумарства и рибарства

Purchased and sold products of agriculture, forestry and fishing

KM

	Откупљени производи Purchased products					Продати производи Sold products				
	ратарски arable farming	воћарски и виноградарски fruit and wine growing	сточарски livestock breeding	шумарства forestry	остали other	ратарски arable farming	воћарски и виноградарски fruit and wine growing	сточарски livestock breeding	шумарства forestry	остали other
2013	14 665 428	7 369 221	65 527 056	-	5 524 779	19 697 703	9 568 369	88 548 420	156 095 277	11 613 729
2014	12 432 359	8 504 706	55 978 026	-	7 441 483	25 415 493	14 243 416	88 210 162	157 812 481	11 550 436
2015	13 928 358	14 311 614	60 156 681	-	3 470 392	19 587 013	14 888 074	99 780 598	179 401 043	16 817 902
2016	19 410 988	14 271 896	65 988 795	-	6 062 648	23 065 051	16 046 852	84 366 059	174 763 721	15 299 139
2017	25 042 725	10 216 851	73 531 582	-	5 216 297	23 584 835	14 716 680	73 918 750	172 681 065	10 852 409
2016										
I	808 366	2 149 713	16 188 143	-	652 825	3 564 713	4 990 480	18 978 931	30 442 202	4 539 082
II	864 656	5 534 675	17 275 798	-	2 158 585	2 835 193	3 054 182	19 658 158	51 613 195	2 958 487
III	12 246 686	4 038 672	17 307 632	-	2 253 477	8 759 319	3 627 167	24 744 079	51 353 689	2 782 276
IV	5 491 280	2 548 836	15 217 222	-	997 761	7 905 826	4 375 023	20 984 891	41 354 635	5 019 294
2017										
I	3 049 336	796 537	16 728 501	-	41 691	5 211 749	3 703 649	18 102 834	28 060 407	2 608 570
II	1 932 255	3 281 586	20 334 609	-	702 183	4 023 765	3 341 564	15 295 723	51 116 349	2 105 861
III	15 231 553	4 205 659	18 829 369	-	1 764 680	8 320 153	3 702 918	19 004 771	53 172 724	1 954 291
IV	4 829 581	1 933 069	17 639 103	-	2 707 743	6 029 168	3 968 549	21 515 422	40 331 585	4 183 687
Индекси – исто тримјесечје претходне године = 100 Indices – same quarter of the previous year = 100										
2013	88,5	123,5	94,0	-	100,8	77,2	118,4	104,2	107,6	88,6
2014	84,8	115,4	85,4	-	134,7	129,0	148,9	99,6	101,1	99,5
2015	112,0	168,3	107,5	-	46,6	77,1	104,5	113,1	113,7	145,6
2016	139,4	99,7	109,7	-	174,7	117,8	107,8	84,6	97,4	91,0
2017	129,0	71,6	111,4	-	86,0	102,3	91,7	87,6	98,8	70,9
2016										
I	49,5	90,1	104,4	-	101,8	62,3	150,8	74,8	153,6	108,6
II	78,0	165,9	113,2	-	270,1	94,5	191,2	81,3	92,5	79,7
III	159,9	73,5	113,5	-	170,1	181,0	92,3	89,4	87,6	75,1
IV	155,7	82,3	107,6	-	141,5	131,2	72,3	93,2	91,6	96,1
2017										
I	377,2	37,1	103,3	-	6,4	146,2	74,2	95,4	92,2	57,5
II	223,5	59,3	117,7	-	32,5	141,9	109,4	77,8	99,0	71,2
III	124,4	104,1	108,8	-	78,3	95	102,1	76,8	103,5	70,2
IV	88,0	75,8	115,9	-	271,4	76,3	90,7	102,5	97,5	83,4

ИНДЕКСИ ЦИЈЕНА

Продајне цијене пољопривредних производа у четвртм тромјесечју 2017. године у односу на просјек продајних цијена из 2010. године више су за 4,7%, а у односу на четврто тромјесечје 2016. године за 7,5%.

Набавне цијене средстава која се користе у пољопривредној производњи у четвртм тромјесечју 2017. године у односу на просјек набавних цијена из 2010. године више су за 5,6%, док су у односу на четврто тромјесечје 2016. године ниже за 1,4%.

Индекс продајних цијена пољопривредних производа показује динамику кретања цијена пољопривредних производа и обухвата производе биљне и сточарске производње.

Индекс набавних цијена средстава која се користе у пољопривредној производњи показује кретање цијена средстава за текућу потрошњу у пољопривреди (инпут 1) и средстава намијењених за инвестиције у пољопривреди (инпут 2).

Индекси продајних цијена пољопривредних производа израчунати су на основу цијена које се прикупљају путем Тромјесечних извјештаја о откупу и реализацији производа пољопривреде и рибарства (ТРГ-31 и ТРГ-33), те Мјесечног извјештаја о промету пољопривредних производа на зеленим пијацама (ТРГ-13).

Набавне цијене средстава за текућу потрошњу у пољопривреди (инпут 1) и набавне цијене средстава намијењених за инвестиције у пољопривреди (инпут 2) прикупљају се путем Мјесечног извјештаја о цијенама средстава која се користе у пољопривредној производњи.

Индекси цијена у пољопривреди израчунавају се помоћу *Laspeyres*-ове формуле, а базна година за њихово израчунавање је 2010. година. Пондери који се користе приликом израчунавања индекса цијена заснивају се на показатељима из економских рачуна за пољопривреду, а представљају значај појединачног пољопривредног производа у укупној продаји пољопривредних производа на тржишту.

PRICE INDICES

Selling prices of agricultural products in the fourth quarter of 2017, compared to the average selling prices in 2010, increased by 4.7%, while compared to the fourth quarter of 2016 they increased by 7.5%.

Purchase prices of input in the fourth quarter of 2017, compared to the average purchase prices in 2010, increased by 5.6%, while compared to the fourth quarter of 2016, they decreased by 1.4%.

Agricultural selling price indices show the dynamics of changes in prices of agricultural products, and these comprise crop and animal output.

Purchase price indices of input show changes in prices of input 1 and changes in prices of input 2.

Agricultural selling price indices were calculated on the basis of prices data obtained through the Quarterly report on purchase and realisation of agricultural and fishery output (TRG-31 and TRG-33) and Monthly report on sale of agricultural products on green markets (TRG-13).

Purchase prices of input 1 and purchase prices of input 2 are collected through the Monthly report on prices of input.

Agricultural price indices are calculated using the Laspeyres's formula, and the base year for the calculation is 2010. Weights used for the price indices calculation are based on indicators in economic accounts for agriculture, and represent the importance of an individual agricultural product in total sale of agricultural products at the market.

5.5. Индекси цијена у пољопривреди

Agricultural price indices

	Индекси цијена средстава који се користе у пољопривреди <i>Agricultural input price indices</i>			Индекси цијена пољопривредних производа <i>Agricultural output price indices</i>		
	укупно (инпут 1+инпут 2) <i>total (input 1+input 2)</i>	средства за текућу потрошњу у пољопривреди (инпут 1) <i>goods and services currently consumed in agriculture (input 1)</i>	средства намијењена за инвестиције у пољопривреди (инпут 2) <i>goods and services contributing to agricultural investment (input 2)</i>	укупно <i>total</i>	биљна производња <i>crop output</i>	сточна производња <i>animal output</i>
			☞2010=100			
2013	122,3	122,4	108,1	113,1	109,3	115,1
2014	115,7	115,7	107,1	109,6	101,3	113,7
2015	111,8	111,8	107,3	105,1	103,5	106,3
2016	108,3	108,3	107,3	100,2	98,7	101,4
2017	106,9	106,9	107,4	104,2	93,9	109,4
2016						
I	110,3	110,3	107,4	99,9	100,7	99,6
II	107,8	107,8	107,3	106,5	110,3	104,9
III	107,9	107,9	107,3	97,0	91,6	101,5
IV	107,1	107,1	107,2	97,4	92,1	99,7
2017						
I	108,4	108,4	107,4	103,5	90,5	107,3
II	108,5	108,5	107,4	105,8	90,8	112,4
III	105,2	105,2	107,5	102,7	91,5	112,1
IV	105,6	105,5	107,5	104,7	102,6	105,7
			Индекси - исти период претходне године <i>Indices - same period of the previous year</i>			
2013	99,6	99,5	104,6	97,9	94,3	99,8
2014	94,6	94,6	99,1	94,4	85,7	98,2
2015	96,6	96,6	100,2	96,0	102,5	93,5
2016	96,7	96,7	100,0	95,3	94,5	95,5
2017	98,7	98,7	100,1	104,1	95,9	107,8
2016						
I	100,1	100,1	100,2	92,8	96,6	91,7
II	97,7	97,7	100,1	98,5	100,5	97,7
III	93,3	93,3	99,9	96,1	95,2	96,6
IV	95,5	95,5	99,8	93,8	88,7	95,9
2017						
I	98,1	98,1	99,9	103,6	89,8	107,7
II	100,7	100,7	100,0	99,3	82,3	107,2
III	97,5	97,5	100,2	105,9	99,9	110,4
IV	98,6	98,5	100,3	107,5	111,4	106,0

ПОЉОПРИВРЕДА И ШУМАРСТВО AGRICULTURE AND FORESTRY

ШУМАРСТВО FORESTRY

Производња шумских сортимената у фебруару 2018. године у односу на фебруар 2017. године мања је за 38,6%, а продаја шумских сортимената за 19,2%.

Производња шумских сортимената у периоду јануар – фебруар 2018. године у односу на исти период 2017. године већа је за 14,1%, а продаја шумских сортимената за 31,8%.

Production of forest assortments in February 2018, compared to February 2017, was 38.6% lower and sale of forest assortments was 19.2% lower.

Production of forest assortments in the period January – February 2018, compared to the same period of the previous year, was 14.1% higher. Sale of forest assortments increased by 31.8% during the same period.

Подаци о производњи, продаји и залихама шумских сортимената добијени су на основу Мјесечног извјештаја о производњи шумских сортимената (ШУМ–22). Овим извјештајем су обухваћена сва предузећа из области шумарства која се баве сталном производњом шумских сортимената из шума у државној својини, без обзира да ли им је производња шумских сортимената претежна дјелатност. Од 2002. године подаци о производњи шумских сортимената прикупљају се према Номенклатури производа и услуга шумарства, а која је припремљена на основу Листе карактеристичних дјелатности шумарства коју је израдио EUROSTAT – Статистичка канцеларија Европске Комисије и објавио као саставни дио Приручника за економске рачуне пољопривреде и шумарства, крајем 1997. године.

Data on production, sale and stocks of forest assortments were obtained through the Monthly report on production of forest assortments (SUM-22). This report is submitted by all enterprises from the forestry sector producing forest assortments from state forests permanently, regardless of production of forest assortments being their main activity or not. Since the beginning of 2002, data on production of forest assortments have been collected according to the Nomenclature of forestry products and services, which is harmonised with the List of characteristic activities of the forestry industry and which was prepared and published by Eurostat – Statistical Office of the European Communities as an integral part of the Manual on Economic Accounts for Agriculture and Forestry, at the end of 1997.

5.6. Производња шумских сортимената

Production of forest assortments

	Укупно <i>Total</i>	Трупци <i>Logs</i>		Просторно дрво <i>Woodpulp</i>	Рудничко дрво <i>Pitprops</i>	Огревно дрво <i>Firewood</i>	Остало дрво <i>Other wood</i>	Залихе <i>Stocks</i>
		лишћара <i>broadleaf</i>	четинара <i>coniferous</i>					
2013	1 925 029	345 249	586 491	298 339	57 721	606 988	30 241	212 836
2014	1 944 658	320 558	623 290	328 237	58 945	584 390	34 853	250 682
2015	2 062 708	362 503	651 357	328 330	57 052	633 725	29 741	172 196
2016	2 101 196	351 801	669 962	352 667	56 193	633 698	36 875	166 478
2017	2 033 235	364 433	637 944	306 068	53 404	636 709	34 677	133 321
2017								
феб / <i>Feb</i>	140 477	31 792	42 422	20 501	3 119	39 845	2 798	211 025
мар / <i>Mar</i>	222 733	44 985	67 992	34 564	5 629	65 316	4 247	240 725
апр / <i>Apr</i>	116 244	26 352	31 213	16 758	2 888	37 072	1 961	215 516
мај / <i>May</i>	197 647	39 553	64 426	27 524	6 019	57 750	2 375	201 080
јун / <i>Jun</i>	221 504	37 495	75 197	32 666	6 940	65 596	3 610	175 201
јул / <i>Jul</i>	194 369	32 028	63 634	26 665	4 762	63 280	4 000	149 569
авг / <i>Aug</i>	240 333	38 144	75 434	35 189	6 038	82 046	3 482	143 432
сеп / <i>Sep</i>	195 026	28 752	61 667	31 106	5 596	63 961	3 944	140 106
окт / <i>Oct</i>	200 447	33 926	57 127	29 854	4 844	70 939	3 757	126 614
нов / <i>Nov</i>	148 629	25 329	45 551	26 333	3 634	44 938	2 844	125 140
дец / <i>Dec</i>	128 943	21 443	41 846	20 901	3 082	40 282	1 389	133 321
2018								
јан / <i>Jan</i>	104 704	16 878	40 289	15 727	2 938	26 577	2 295	164 880
феб / <i>Feb</i>	86 319	11 901	43 172	10 607	3 393	16 300	946	163 453

5.7. Продаја шумских сортимената
Sale of forest assortments

m³

	Укупно <i>Total</i>	Групи <i>Logs</i>		Просторно дрво <i>Woodpulp</i>	Рудничко дрво <i>Pitprops</i>	Огревно дрво <i>Firewood</i>	Остало дрво <i>Other wood</i>
		лишћара <i>broadleaf</i>	четинара <i>coniferous</i>				
2013	1 892 033	351 896	570 431	286 180	59 586	597 268	26 672
2014	1 908 874	323 910	615 662	312 270	56 086	570 009	30 937
2015	2 139 793	375 711	687 889	337 548	64 451	642 611	31 583
2016	2 107 004	356 595	671 160	339 637	60 732	642 028	36 852
2017	2 069 161	368 351	645 544	321 056	59 964	638 851	35 395
2017							
феб / <i>Feb</i>	108 786	24 654	33 690	17 040	1 807	30 517	1 078
мар / <i>Mar</i>	193 264	40 835	65 562	25 893	3 570	53 064	4 340
апр / <i>Apr</i>	141 555	29 278	43 454	21 808	2 895	41 672	2 448
мај / <i>May</i>	213 585	41 909	58 361	40 667	10 639	59 222	2 787
јун / <i>Jun</i>	248 110	44 335	78 576	38 903	8 724	72 611	4 961
јул / <i>Jul</i>	219 200	34 950	69 837	32 132	7 316	71 360	3 605
авг / <i>Aug</i>	247 001	41 412	74 591	33 225	6 394	86 891	4 488
сеп / <i>Sep</i>	198 319	27 506	64 045	30 841	5 904	66 778	3 245
окт / <i>Oct</i>	214 138	35 458	61 630	33 223	5 417	74 268	4 142
нов / <i>Nov</i>	150 434	26 316	47 210	23 588	4 161	46 313	2 846
дец / <i>Dec</i>	118 749	19 257	42 812	19 265	3 030	32 930	1 455
2018							
јан / <i>Jan</i>	76 604	12 904	33 141	9 974	2 048	17 512	1 025
феб / <i>Feb</i>	87 877	13 863	42 339	10 683	2 765	16 964	1 263



ИНДУСТРИЈА
INDUSTRY



ИНДЕКСИ ИНДУСТРИЈСКЕ ПРОИЗВОДЊЕ

Приказани подаци добијени су на основу Мјесечног извјештаја индустрије (М КПС ИНД-1). Извјештај М КПС ИНД-1 подноси у узорак изабрана предузећа чија је претежна дјелатност, према важећој Класификацији дјелатности разврстана у подручја (B,C,D) *Вађење руда и камена; Прерађивачка индустрија и Производња и снабдијевање електричном енергијом, гасом, паром и климатизација*, осим групе 35.3. Обухваћене су и индустријске јединице неиндустријских предузећа.

Индекси индустријске производње су индекси готових индустријских производа дефинисани важећом Номенклатуром индустријских производа, која је усклађена са ЕУ PRODCOM листом.

Изворни индекси индустријске производње израчунавају се у два корака према Laspeyres-овој формули. У првом кораку као пондерациони коефицијенти користе се просјечне јединичне бруто додате вриједности производа из 2015. године, а у другом кораку, за грану и све више нивое, пондерисање се врши структуром додате вриједности из 2017. године.

Десезонирање је извршено методом TRAMO-SEATS на мјесечној серији индекса, која почиње индексом за јануар 2010. године, за индустрију укупно, подручја, области и ГИГ. Продуковање серије индекса додавањем индекса за сваки наредни мјесец може, због карактеристика приммијењене методе десезонирања, проузроковати накнадне промјене већ објављених десезонираних и календарски прилагођених индекса те тренда.

Десезонирани индекси подразумевају да су подаци прилагођени за утицај сезоне и календарских дана. Календарски прилагођени индекси подразумевају да су подаци прилагођени за календарске дане.

Презентација и интерпретација индекса индустријске производње усклађена је са ЕУ прописима о краткорочним статистикама и препорукама о публикавању индекса индустријске производње. У складу с тим, индустријска производња се тумачи мјесечном стопом промјене израчунатом из десезонираних индекса и годишњом стопом промјене израчунатом из календарски прилагођених индекса, који су приказани у табели 6.5. Овим је омогућено поређење података за Републику Српску са подацима које публикује EUROSTAT. Изворни индекси тј. индекси који нису десезонирани и календарски прилагођени, приказани су искључиво ради корисника података који су навикли на овакав начин приказивања, али се не тумаче.

6.1. Изворни индекси индустријске производње према ГИГ

Original indices of industrial production by MIGs

2015=100

	Индустрија укупно <i>Total industry</i>	Интермедијарни производи (AI) <i>Intermediate goods (AI)</i>	Енергија (AE) <i>Energy (AE)</i>	Капитални производи (BB) <i>Capital goods (BB)</i>	Трајни производи за широку потрошњу (CD) <i>Durable consumer goods (CD)</i>	Нетрајни производи за широку потрошњу (CN) <i>Non durable consumer goods (CN)</i>
2013	96,4	92,7	107,0	97,5	87,5	88,5
2014	97,0	95,7	99,0	105,7	97,7	93,1
2015	100,0	100,0	100,0	100,0	100,0	100,0
2016	108,1	102,9	117,7	109,8	97,0	101,1
2017	109,5	110,0	111,1	132,0	93,0	103,3
2017						
феб / Feb	101,9	93,7	116,6	106,6	88,9	89,8
мар / Mar	111,7	122,9	111,6	124,1	94,3	97,3
апр / Apr	107,7	108,7	110,5	115,0	87,8	103,3
мај / May	100,9	118,1	77,6	136,9	96,1	108,7
јун / Jun	118,5	117,2	130,9	118,5	100,5	102,9
јул / Jul	108,2	117,7	99,5	150,7	92,4	102,1
авг / Aug	103,4	113,0	100,1	109,7	83,7	98,1
сеп / Sep	111,5	116,9	106,6	146,8	103,7	105,3
окт / Oct	113,4	121,5	104,3	149,2	98,7	111,4
нов / Nov	121,5	120,0	130,7	139,0	102,2	107,1
дец / Dec	119,1	102,6	126,1	168,0	90,8	121,6
2018						
јан / Jan	94,1	84,3	112,4	76,2	91,3	84,6
феб / Feb	107,2	92,7	135,7	81,6	102,3	91,0

INDICES OF INDUSTRIAL PRODUCTION

Presented data were obtained through the Monthly Report on Industry (M KPS IND-1). The report M KPS IND-1 is submitted by sample enterprises whose principal activity according to the Classification of Economic Activities is classified into the following sections (B,C,D) *Mining and quarrying; Manufacturing and Electricity, gas, steam and air conditioning supply, except group 35.3. Industrial units of non-industrial enterprises are also covered.*

Indices of industrial production are indices of finished industrial products defined by the current Nomenclature of Industrial Products, which is harmonised with the EU PRODCOM list.

Gross indices of industrial production are calculated through two phases using the Laspeyres's formula. In the first phase, average unit gross value added of products from 2015 is used as weight coefficients. In the second phase, for groups and all higher levels, weighting is carried out using the structure of value added from 2017.

Seasonal adjustment has been performed using the TRAMO-SEATS method on the monthly index series, which starts with the January 2010 index for the total industry, sections, divisions, as well as for the MIGs. Due to the character of the implemented seasonal adjustment method, the extension of index series by adding new monthly observations for each following month could cause subsequent corrections of already published seasonally and working-day adjusted indices and trend.

Seasonally adjusted indices indicate that data are adjusted for both seasonal and working-day effects. Working day adjusted indices indicate that data are adjusted only for working-day effects.

The presentation and interpretation of indices of industrial production is harmonised with the EU regulations referring to short-term statistics and recommendations for the publishing of indices of industrial products. Accordingly, industrial production is interpreted through the monthly change rate calculated from seasonally adjusted indices and the annual change rate calculated from working-day adjusted indices, which are presented in table 6.5. This allows for the comparison of data for Republika Srpska with data published by EUROSTAT. Gross indices (indices which are not seasonally or working-day adjusted) are presented only because of users of data who are accustomed to this manner of presentation, but the data are not interpreted.

6.2. Изворни индекси индустријске производње по подручјима и областима КД
Original indices of industrial production by section and division of activity classification

∅2015=100

	2017	2017											2018	
		феб Feb	мар Mar	апр Apr	мај May	јун Jun	јул Jul	авг Aug	сеп Sep	окт Oct	нов Nov	дец Dec	јан Jan	феб Feb
B Вађење руда и камена <i>Mining and quarrying</i>	98,1	89,9	115,9	78,3	88,7	107,9	94,1	101,8	112,0	96,8	119,9	104,7	77,6	85,0
05 Вађење угља и лигнита (мрког угља) <i>Mining of coal and lignite (black coal)</i>	109,3	110,6	135,0	74,2	86,7	124,1	90,3	102,4	120,6	92,5	136,1	137,5	111,0	104,4
07 Вађење руда метала <i>Mining of metal ores</i>	84,1	73,4	95,8	83,7	87,9	85,7	95,9	98,6	96,5	95,5	98,0	63,9	55,2	73,9
08 Вађење осталих руда и камена <i>Other mining and quarrying</i>	89,5	34,2	84,9	77,9	102,3	104,7	106,8	109,2	125,1	127,3	115,2	82,7	31,2	38,8
C Прерађивачка индустрија <i>Manufacturing</i>	109,8	96,2	104,3	115,0	106,5	121,0	112,8	103,1	117,2	125,8	120,2	109,5	79,6	96,4
10 Произв. прехранбених производа <i>Manufacture of food products</i>	108,5	100,0	103,4	110,3	109,2	110,1	102,4	116,9	109,4	108,3	107,6	129,2	91,2	95,7
11 Производња пића <i>Manufacture of beverages</i>	109,5	51,8	92,5	144,4	112,1	122,7	139,6	154,4	98,8	108,7	116,0	104,7	63,2	83,2
12 Производња дуванских производа <i>Manufacture of tobacco products</i>	71,4	86,9	55,8	71,1	72,8	49,5	96,7	102,4	118,1	53,3	59,2	50,8	52,2	25,5
13 Производња текстила <i>Manufacture of textiles</i>	94,5	87,8	109,5	90,2	110,7	89,5	100,2	70,6	95,6	97,9	99,7	110,0	77,1	96,8
14 Производња одјеће <i>Manufacture of wearing apparel</i>	88,9	81,6	74,9	107,2	101,8	81,2	84,2	54,2	82,1	106,4	87,3	109,1	50,8	49,8
15 Производња коже и производа од коже <i>Manufacture of leather and related products</i>	101,7	94,5	98,3	84,2	118,3	94,5	97,7	70,2	117,2	118,0	109,5	110,0	101,5	103,9
16 Прерада дрвета и производа од дрвета и плуте, осим намјештаја; производња предмета од сламе и плетарских материјала <i>Manufacture of wood and of products of wood and cork, except furniture; manufacture of articles of straw and plaiting materials</i>	101,9	81,3	114,4	95,8	104,7	114,4	112,6	116,2	108,3	104,9	114,4	101,7	67,6	68,0
17 Производња папира и производа од папира <i>Manufacture of paper and paper products</i>	132,9	119,6	136,9	123,5	138,4	138,1	129,8	138,5	136,8	147,8	151,4	140,8	144,1	125,3
18 Штапање и умножавање снимљених записа <i>Printing and reproduction of recorded media</i>	108,0	90,4	91,8	86,3	88,5	88,6	91,2	95,6	110,8	167,7	149,2	151,6	67,0	77,2
19 Производња кокса и рафинисаних нафтних производа <i>Manufacture of coke and refined petroleum products</i>	93,5	92,1	17,4	164,0	5,1	180,8	86,8	74,2	123,0	161,7	138,0	9,6	1,3	108,6
20 Производња хемикалија и хемијских производа <i>Manufacture of chemicals and chemical products</i>	163,7	154,3	151,0	188,0	178,8	187,1	175,7	143,1	171,8	154,8	167,3	172,2	128,7	122,3
21 Производња основних фармацеутских производа и фармацеутских препарата <i>Manufacture of basic pharmaceutical products and pharmaceutical preparations</i>	104,5	113,4	140,4	67,2	93,8	102,2	109,2	82,6	103,4	110,3	95,4	145,5	79,9	107,5
22 Производња производа од гуме и пластичних маса <i>Manufacture of rubber and plastic products</i>	127,1	121,5	144,5	141,8	156,6	135,8	145,4	113,7	141,0	137,1	116,8	96,8	93,6	107,8
23 Производња осталих производа од неметалних минерала <i>Manufacture of other non-metallic mineral products</i>	105,1	60,3	94,8	100,9	127,7	125,7	123,6	114,3	125,2	136,3	120,9	96,0	48,1	61,3

6.2. Изворни индекси индустријске производње по подручјима и областима КД

Original indices of industrial production by section and division of activity classification

(наставак/continued)

∅2015 =100

	2017	2017											2018	
		феб <i>Feb</i>	мар <i>Mar</i>	апр <i>Apr</i>	мај <i>May</i>	јун <i>Jun</i>	јул <i>Jul</i>	авг <i>Aug</i>	сеп <i>Sep</i>	окт <i>Oct</i>	нов <i>Nov</i>	дец <i>Dec</i>	јан <i>Jan</i>	феб <i>Feb</i>
24 Производња базних метала <i>Manufacture of basic metals</i>	104,0	100,7	119,6	86,5	109,6	104,6	105,6	100,6	93,7	111,2	106,6	106,1	113,5	116,0
25 Производња готових металних производа, осим машина и опреме <i>Manufacture of fabricated metal products, except machinery and equipment</i>	128,6	113,6	131,3	116,7	132,9	127,1	135,3	108,7	144,0	153,3	147,1	155,3	78,0	88,5
26 Производња рачунара, електронских и оптичких производа <i>Manufacture of computer, electronic and optical products</i>	257,8	133,6	300,0 ¹⁾	242,5	169,4	295,7	161,6	137,4	237,1	223,7	240,2	300,0 ¹⁾	194,5	278,1
27 Производња електричне опреме <i>Manufacture of electrical equipment</i>	152,8	140,1	143,0	151,4	174,1	150,1	141,2	116,4	163,0	188,0	199,5	147,4	133,6	149,9
28 Производња машина и опреме, Д.Н. <i>Manufacture of machinery and equipment, n.e.c.</i>	169,3	113,9	178,3	162,1	138,6	125,7	209,0	165,1	180,7	188,0	135,9	155,1	182,9	146,0
29 Производња моторних возила, приколица и полуприколица <i>Manufacture of motor vehicles, trailers and semi-trailers</i>	114,5	108,4	130,9	129,4	150,2	97,4	107,6	89,9	100,6	109,1	99,4	143,7	126,2	144,8
30 Производња осталих саобраћајних средстава <i>Manufacture of other transport equipment</i>	81,0	54,3	68,3	73,5	73,2	77,4	97,9	73,7	77,8	136,9	94,0	96,5	49,3	51,8
31 Производња намјештаја <i>Manufacture of furniture</i>	92,8	89,4	93,8	87,2	96,8	99,9	91,7	83,1	103,1	97,0	101,7	91,7	91,6	102,2
32 Остала прерађивачка индустрија <i>Other manufacturing</i>	92,6	55,5	65,5	107,3	158,4	147,5	138,1	80,7	59,8	83,5	79,2	98,1	74,2	62,7
33 Поправка и инсталација машина и опреме <i>Repair and installation of machinery and equipment</i>	100,7	88,7	97,8	106,4	109,1	106,7	111,2	103,2	90,4	93,4	116,7	122,3	43,8	77,4
D Производња и снабдијевање електричном енергијом, гасом, паром и климатизација <i>Electricity, gas, steam and air conditioning supply</i>	115,9	124,5	129,0	107,1	94,0	118,7	105,3	105,8	96,9	91,7	126,2	153,5	143,4	150,1
35 Производња и снабдијевање електричном енергијом, гасом, паром и климатизација <i>Electricity, gas, steam and air conditioning supply</i>	115,9	124,5	129,0	107,1	94,0	118,7	105,3	105,8	96,9	91,7	126,2	153,5	143,4	150,1

¹⁾ Индекс већи од 300
Index higher than 300

6.3. Изворни индекси индустријске производње према ГИГ

Original indices of industrial production by MIGs

претходна година=100 / previous year=100

	Индустрија укупно Total industry	Интермедијарни производи (AI) Intermediate goods (AI)	Енергија (AE) Energy (AE)	Капитални производи (BB) Capital goods (BB)	Трајни производи за широку потрошњу (CD) Durable consumer goods (CD)	Нетрајни производи за широку потрошњу (CN) Non durable consumer goods (CN)
2013	104,1	102,9	104,3	76,3	112,3	116,6
2014	100,6	103,3	92,5	108,4	111,6	105,2
2015	103,0	104,4	101,0	94,7	102,4	107,4
2016	108,1	102,9	117,7	109,8	97,0	101,1
2017	101,2	106,9	94,4	120,2	95,9	102,2
2017						
феб / Feb	94,2	91,1	99,0	97,1	91,7	88,9
мар / Mar	103,3	119,4	94,8	113,1	97,3	96,3
апр / Apr	99,6	105,6	93,9	104,8	90,5	102,2
мај / May	93,3	114,7	66,0	124,8	99,1	107,5
јун / Jun	109,6	113,9	111,3	107,9	103,6	101,8
јул / Jul	100,1	114,4	84,5	137,3	95,3	101,0
авг / Aug	95,7	109,8	85,0	100,0	86,3	97,1
сеп / Sep	103,1	113,6	90,6	133,8	107,0	104,2
окт / Oct	104,9	118,0	88,6	136,0	101,8	110,2
нов / Nov	112,3	116,6	111,1	126,7	105,4	106,0
дец / Dec	110,1	99,7	107,1	153,0	93,6	120,3
2018						
јан / Jan	86,0	76,6	101,2	57,8	98,2	81,9
феб / Feb	97,9	84,3	122,1	61,8	110,0	88,1

6.4. Изворни индекси индустријске производње по подручјима и областима КД

Original indices of industrial production by section and division of activity classification

претходна година=100 / previous year=100

	2017	2017											2018	
		феб Feb	мар Mar	апр Apr	мај May	јун Jun	јул Jul	авг Aug	сеп Sep	окт Oct	нов Nov	дец Dec	јан Jan	феб Feb
B Вађење руда и камена Mining and quarrying	97,4	89,3	115,1	77,8	88,1	107,2	93,4	101,1	111,2	96,2	119,1	104,0	79,1	86,7
05 Вађење угља и лигнита (мрког угља) Mining of coal and lignite (black coal)	96,7	97,9	119,5	65,6	76,8	109,8	79,9	90,6	106,8	81,9	120,4	121,6	101,6	95,5
07 Вађење руда метала Mining of metal ores	99,8	87,2	113,7	99,3	104,4	101,7	113,8	117,1	114,5	113,3	116,3	75,9	65,6	87,9
08 Вађење осталих руда и камена Other mining and quarrying	93,4	35,7	88,5	81,2	106,7	109,1	111,4	113,8	130,5	132,7	120,1	86,3	34,9	43,3
C Прерађивачка индустрија Manufacturing	106,2	93,0	100,8	111,2	103,0	117,0	109,0	99,6	113,2	121,6	116,2	105,8	72,5	87,8
10 Произв. прехранбених производа Manufacture of food products	97,7	90,0	93,1	99,4	98,3	99,1	92,2	105,3	98,6	97,6	96,9	116,4	84,0	88,3
11 Производња пића Manufacture of beverages	101,3	47,9	85,6	133,5	103,6	113,5	129,1	142,8	91,4	100,6	107,3	96,8	57,7	75,9
12 Производња дуванских производа Manufacture of tobacco products	62,7	76,3	49,0	62,4	64,0	43,5	84,9	90,0	103,7	46,8	52,0	44,6	73,1	35,8
13 Производња текстила Manufacture of textiles	100,8	93,7	116,8	96,2	118,1	95,5	106,9	75,3	102,0	104,5	106,4	117,4	81,6	102,4
14 Производња одјеће Manufacture of wearing apparel	97,4	89,3	82,0	117,4	111,5	89,0	92,2	59,4	89,9	116,5	95,6	119,5	57,1	56,0
15 Производња коже и производа од коже Manufacture of leather and related products	109,9	102,2	106,3	91,1	127,9	102,2	105,6	75,9	126,8	127,6	118,4	118,9	99,9	102,2
16 Прерада дрвета и производа од дрвета и плуте, осим намјештаја; производња предмета од сламе и плетарских материјала Manufacture of wood and of products of wood and cork, except furniture; manufacture of articles of straw and plaiting materials	95,3	76,0	107,1	89,6	97,9	107,0	105,3	108,8	101,4	98,1	107,0	95,2	66,3	66,7
17 Производња папира и производа од папира Manufacture of paper and paper products	129,1	116,2	133,0	120,0	134,4	134,1	126,1	134,5	132,9	143,6	147,1	136,8	108,4	94,3

6.4. Изворни индекси индустријске производње по подручјима и областима КД
Original indices of industrial production by section and division of activity classification
(наставак/continued)

претходна година=100 / previous year=100

	2017	2017											2018	
		феб Feb	мар Mar	апр Apr	мај May	јун Jun	јул Jul	авг Aug	сеп Sep	окт Oct	нов Nov	дец Dec	јан Jan	феб Feb
18 Штампане и умножавање снимљених записа <i>Printing and reproduction of recorded media</i>	126,5	105,9	107,5	101,0	103,6	103,8	106,8	111,9	129,8	196,4	174,8	177,5	62,0	71,5
19 Производња кокса и рафинисаних нафтних производа <i>Manufacture of coke and refined petroleum products</i>	100,7	99,1	18,8	176,5	5,5	194,7	93,4	79,8	132,5	174,1	148,6	10,3	1,4	116,1
20 Производња хемикалија и хемијских производа <i>Manufacture of chemicals and chemical products</i>	130,7	123,2	120,6	150,1	142,8	149,4	140,3	114,3	137,2	123,6	133,6	137,5	78,6	74,7
21 Производња основних фармацевтских производа и фармацевтских препарата <i>Manufacture of basic pharmaceutical products and pharmaceutical preparations</i>	92,5	100,4	124,3	59,5	83,0	90,4	96,6	73,1	91,5	97,6	84,4	128,8	76,5	102,8
22 Производња производа од гуме и пластичних маса <i>Manufacture of rubber and plastic products</i>	106,7	102,0	121,3	119,0	131,5	114,0	122,1	95,4	118,4	115,1	98,1	81,3	73,7	84,8
23 Производња осталих производа од неметалних минерала <i>Manufacture of other non-metallic mineral products</i>	98,8	56,7	89,1	94,9	120,1	118,2	116,2	107,5	117,7	128,2	113,7	90,3	45,8	58,3
24 Производња базних метала <i>Manufacture of basic metals</i>	117,2	113,5	134,7	97,4	123,4	117,9	119,0	113,3	105,6	125,3	120,1	119,5	109,2	111,5
25 Производња готових металних производа, осим машина и опреме <i>Manufacture of fabricated metal products, except machinery and equipment</i>	117,2	103,5	119,7	106,4	121,2	115,9	123,4	99,1	131,3	139,7	134,1	141,6	60,6	68,9
26 Производња рачунара, електронских и оптичких производа <i>Manufacture of computer, electronic and optical products</i>	243,8	126,3	300,0 ¹⁾	229,3	160,2	279,6	152,8	129,9	224,2	211,5	227,2	300,0 ¹⁾	75,5	107,9
27 Производња електричне опреме <i>Manufacture of electrical equipment</i>	125,2	114,8	117,1	124,0	142,6	123,0	115,6	95,3	133,5	154,0	163,4	120,7	87,4	98,1
28 Производња машина и опреме, Д.Н. <i>Manufacture of machinery and equipment, n.e.c.</i>	128,0	86,2	134,9	122,6	104,8	95,1	158,0	124,8	136,6	142,1	102,8	117,3	108,1	86,2
29 Производња моторних возила, приколица и полуприколица <i>Manufacture of motor vehicles, trailers and semi-trailers</i>	116,8	110,5	133,4	132,0	153,1	99,3	109,7	91,7	102,5	111,3	101,4	146,5	110,2	126,4
30 Производња осталих саобраћајних средстава <i>Manufacture of other transport equipment</i>	93,9	62,9	79,2	85,3	84,9	89,8	113,6	85,5	90,2	158,8	109,0	111,9	61,0	64,0
31 Производња намјештаја <i>Manufacture of furniture</i>	95,8	92,4	96,8	90,1	100,0	103,1	94,7	85,8	106,5	100,2	105,0	94,7	98,7	110,1
32 Остала прерађивачка индустрија <i>Other manufacturing</i>	89,5	53,7	63,3	103,8	153,2	142,6	133,5	78,0	57,8	80,8	76,6	94,9	80,2	67,7
33 Поправка и инсталација машина и опреме <i>Repair and installation of machinery and equipment</i>	112,4	99,0	109,2	118,8	121,8	119,1	124,2	115,2	100,9	104,3	130,3	136,5	43,5	76,8
D Производња и снабдијевање електричном енергијом, гасом, паром и климатизација <i>Electricity, gas, steam and air conditioning supply</i>	92,5	99,4	102,9	85,5	75,1	94,7	84,1	84,4	77,3	73,2	100,7	122,5	123,7	129,5
35 Производња и снабдијевање електричном енергијом, гасом, паром и климатизација <i>Electricity, gas, steam and air conditioning supply</i>	92,5	99,4	102,9	85,5	75,1	94,7	84,1	84,4	77,3	73,2	100,7	122,5	123,7	129,5

¹⁾ Индекс већи од 300
Index higher than 300

6.5. Десезонирани и календарски прилагођени индекси индустријске производње и тренд

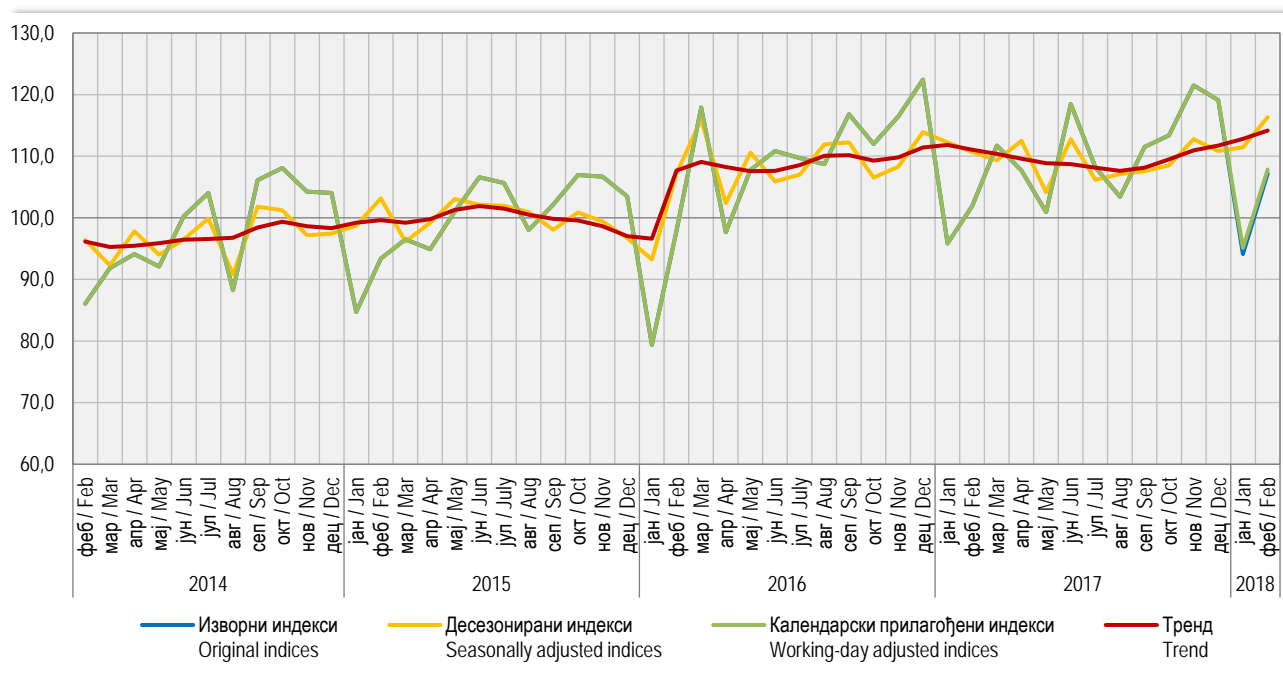
Seasonally and working-day adjusted indices of industrial production and trend

Ø2015=100

	Изворни индекси Original indices	Десезонирани индекси Seasonally adjusted indices	Календарски прилагођени индекси Working-day adjusted indices	Тренд Trend
2017				
феб / Feb	101,9	110,7	101,9	111,1
мар / Mar	111,7	109,3	111,7	110,4
апр / Apr	107,7	112,5	107,7	109,6
мај / May	100,9	104,2	100,9	108,9
јун / Jun	118,5	112,8	118,5	108,7
јул / Jul	108,2	106,2	108,2	108,1
авг / Aug	103,4	107,1	103,4	107,6
сеп / Sep	111,5	107,6	111,5	108,2
окт / Oct	113,4	108,5	113,4	109,5
нов / Nov	121,5	112,8	121,5	110,9
дец / Dec	119,1	110,8	119,1	111,7
2018				
јан / Jan	94,1	111,5	95,1	112,8
феб / Feb	107,2	116,3	107,8	114,2

Графикон 8. Индекси индустријске производње, Ø2015=100

Graph 8. Indices of industrial production, Ø2015=100



ЗАПОСЛЕНИ У ИНДУСТРИЈИ

Укупан број запослених у индустрији у фебруару 2018. године у односу на просјечан мјесечни број запослених у 2017. години већи је за 0,8%. У подручју Прерађивачка индустрија у фебруару 2018. године, у односу на просјечан мјесечни број запослених у 2017. години, остварен је раст од 1,0%, у подручју Производња и снабдијевање електричном енергијом, гасом, паром и климатизација раст од 0,8%, док је у подручју Вађење руда и камена забиљежен пад од 0,7%.

Индекси запослених у индустрији добијају се агрегирањем броја запослених радника крајем мјесеца према кадровској евиденцији предузећа укључујући раднике управе, као и помоћних радионица које врше услуге за сопствено предузеће. Нису обухваћени подаци о броју запослених у неиндустријским дјелатностима предузећа. Подаци обухватају и број запослених радника у јединицама које се баве индустријском производњом, а налазе се у саставу неиндустријских предузећа.

EMPLOYEES IN INDUSTRY

Number of employees in industry in February 2018, compared to the average monthly number of employees in 2017, was 0.8% higher. In the section Manufacturing, the number of employees in February 2018, compared to the average monthly number of employees in 2017, increased by 1.0%, in the section Electricity, gas, steam and air-conditioning supply by 0.8%, while a decrease by 0.7% was recorded in the section Mining and quarrying.

Indices of employees in industry are obtained through the aggregation of number of employees at the end of a month, according to the personnel records in enterprises, including employees who worked in management activities and in subsidiary workshops which provide services for their own enterprise, but excluding those who worked in non-industrial activities of enterprises. Number of employees in industrial units of non-industrial enterprises is also covered by these data.

6.6. Индекси запослених у индустрији по подручјима КД

Indices of employees in industry by sections of activity classification

	Укупно <i>Total</i>	Вађење руда и камена <i>Mining and quarrying</i>	Прерађивачка индустрија <i>Manufacturing</i>	Производња и снабдијевање електричном енергијом, гасом и паром и климатизација <i>Electricity, gas, steam and air conditioning production and supply</i>
				претходна година=100 / previous year=100
2013	99,8	100,7	99,5	101,4
2014	101,7	105,7	100,9	104,0
2015	101,3	101,7	101,0	102,3
2016	101,3	101,1	101,4	100,7
2017	104,0	103,3	104,2	103,1
2017				
феб / Feb	101,8	103,0	101,7	101,3
мар / Mar	102,6	102,1	102,7	102,4
апр / Apr	103,0	102,2	103,1	103,2
мај / May	103,6	103,1	103,7	103,2
јун / Jun	104,3	103,5	104,6	103,4
јул / July	105,0	103,5	105,4	103,7
авг / Aug	104,9	104,1	105,2	103,8
сеп / Sep	105,3	104,2	105,7	103,8
окт / Oct	105,4	104,3	105,8	103,6
нов / Nov	105,3	103,6	105,7	103,7
дец / Dec	104,8	103,0	105,2	103,9
2018				
јан / Jan	100,5	98,9	100,7	100,6
феб / Feb	100,8	99,3	101,0	100,8



ГРАЂЕВИНАРСТВО *CONSTRUCTION*



Приказани подаци добијени су на основу Тромјесечног извјештаја грађевинарства (Т КПС ГРАЂ-21). Извјештај Т КПС ГРАЂ-21 подноси пословни субјекти чија је претежна дјелатност, према Класификацији дјелатности КД БиХ 2010, заснованој на Статистичкој класификацији дјелатности у ЕУ, NACE Rev.2., разврстана у подручје (F) *Грађевинарство*, као и грађевинске јединице у саставу неграђевинских пословних субјеката.

Индекси производње у грађевинарству заснивају се на извршеним ефективним часовима радника на градилиштима а према Методологији за краткорочне пословне статистике.

Пондери коришћени за израчунавање индекса производње у грађевинарству базирани су на вриједности извршених грађевинских радова.

Десезонирање је извршено методом TRAMO-SEATS на тромјесечној серији индекса ($\emptyset 2010=100$), која почиње индексом за прво тромјесечје 2005. године.

Десезонирани индекси подразумевају да су подаци прилагођени за утицај сезоне и календарских дана. *Календарски прилагођени индекси* подразумевају да су подаци прилагођени за календарске дане.

Презентација и интерпретација индекса усклађена је са ЕУ прописима о краткорочним статистикама и препорукама о публикавању индекса производње у грађевинарству. У складу с тим, производња у грађевинарству се тумачи тромјесечном стопом промјене израчунатом из десезонираних индекса и годишњом стопом промјене израчунатом из календарски прилагођених индекса. Овим је омогућено поређење података за Републику Српску са подацима које публикује EUROSTAT. Изворни индекси тј. индекси који нису десезонирани и календарски прилагођени, приказани су искључиво ради корисника података који су навикли на овакав начин приказивања, али се не тумаче.

Presented data were obtained through the Quarterly report on construction work (T KPS GRAĐ-21). T KPS GRAĐ-21 is submitted by business entities whose predominant activity, according to the Classification of Economic Activities KD BH 2010, which is based on the Statistical Classification of Economic Activities EU NACE Rev.2, is in the section (F) Construction, as well as by construction units which are in composition of non-construction business entities.

Indices of production in construction are based on the performed effective hours worked on construction sites, in accordance with the Methodology of Short-Term Business Statistics.

Weights used for the calculation of indices of production in construction are based on the value of performed construction works.

Seasonal adjustment has been performed using the TRAMO-SEATS method on the quarterly index series ($\emptyset 2010=100$), which begins with the index for the first quarter of 2005.

Seasonally adjusted indices indicate that data are adjusted for both seasonal and working-day effects. Working day adjusted indices indicate that data are adjusted only for working-day effects.

The presentation and interpretation of indices is harmonised with the EU regulations referring to short-term statistics and recommendations for the publishing of indices of production in construction. Accordingly, production in construction is interpreted through the quarterly change rate calculated on the basis of seasonally adjusted indices and the annual change rate calculated on the basis of working-day adjusted indices. This allows for the comparison of data for Republika Srpska with those published by EUROSTAT. Gross indices (indices which are not seasonally or working-day adjusted) are presented only because of users of data who are accustomed to this manner of presentation, but the data are not interpreted.

7.1. Изворни индекси производње у грађевинарству¹⁾

Original indices of production in construction¹⁾

	Структура <i>Structure</i>	Индекси <i>Indices</i>		
		IV 2017 Ø 2016	IV 2017 IV 2016	I-IV 2017 I-IV 2016
УКУПНО <i>TOTAL</i>	100,0	99,3	98,3	97,8
Објекти високоградње <i>Buildings</i>	44,9	106,2	105,6	104,6
Објекти нискоградње <i>Civil engineering</i>	55,1	93,7	92,3	92,3

¹⁾ Индекс за грађевинарство укупно је композитни индекс који се изводи из индекса високоградње и нискоградње и њиховог учешћа (структуре) у укупној грађевинској активности у одређеном тромјесечју.

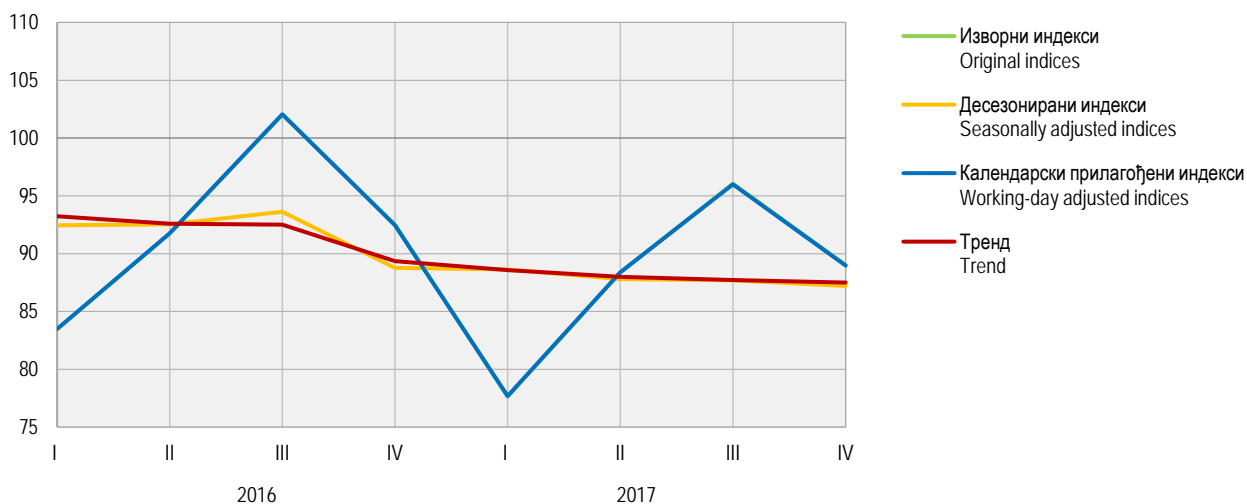
Index for total construction is a composite index derived from the indices of buildings and civil engineering and their share (structure) in the total construction activity in a quarter.

7.2. Тромјесечни индекси производње у грађевинарству
Quarterly indices of production in construction

∅2010=100

	Објекти високоградње Buildings				Објекти нискоградње Civil engineering			
	изворни original	десезонирани seasonally adjusted	календарски прилагођени working-day adjusted	тренд trend	изворни original	десезонирани seasonally adjusted	календарски прилагођени working-day adjusted	тренд trend
2016								
I	78,6	84,0	78,6	84,5	85,5	95,9	85,5	96,9
II	85,5	82,4	85,5	82,7	93,9	95,9	93,9	95,9
III	85,1	81,4	85,1	82,0	105,7	96,3	105,8	94,8
IV	83,7	82,2	83,7	82,4	97,0	92,1	96,9	92,9
2017								
I	77,7	83,6	77,7	83,6	77,6	91,2	77,7	91,1
II	89,0	85,2	89,0	85,1	88,1	89,2	88,1	89,6
III	93,0	87,0	93,0	86,5	97,6	88,0	97,5	88,3
IV	88,4	87,3	88,4	87,4	89,5	87,1	89,4	87,6

Графикон 9. Индекси производње у грађевинарству, ∅2010=100
Graph 9. Indices of production in construction, ∅2010=100



СПОЉНА ТРГОВИНА *EXTERNAL TRADE*



СПОЉНА ТРГОВИНА EXTERNAL TRADE

Укупан извоз Републике Српске у фебруару 2018. године износио је 296 672 000 КМ, док је укупан увоз у истом мјесецу износио 399 118 000 КМ.

Извоз је у фебруару 2018. године у односу на фебруар 2017. године повећан за 18,2%, а увоз је повећан за 6,9%.

У фебруару 2018. године у односу на фебруар 2017. године, вриједност извезене робе у Србију већа је за 52,5%, Словенију 38,5%, Њемачку за 22,0%, Аустрију за 19,5%, Хрватску за 1,2% и у Италију за 0,3%, док је у Русију мања за 76,5%.

У истом мјесецу, вриједност робе увезене из Њемачке већа је за 36,0%, Аустрије за 23,1%, Италије за 7,6% и Србије за 4,5%, док је из Русије мања за 12,9%, Хрватске за 7,2% и Словеније за 0,3%.

Извор података за статистику спољне трговине је Јединствена царинска исправа о извозу и увозу робе. Садржај царинске исправе представља међународни стандард и одговара потребама различитих корисника података. За прикупљање и контролу исправности јединствених царинских исправа одговорна је Управа за индиректно опорезивање БиХ.

Републички завод за статистику преузима од Управе за индиректно опорезивање БиХ контролисане јединствене царинске исправе које су припремљене за аутоматску обраду података и статистички их обрађује у складу са методолошким препорукама Еуростата.

За потребе статистичког агрегираног приказивања и објављивања података о робној размијени са иностранством, користи се Класификација дјелатности, која је усклађена са европском NACE Rev. 2 класификацијом.

Мјесечни подаци текуће године су подложни промјенама до њиховог коначног годишњег објављивања.

Total export of Republika Srpska in February 2018 was 296,672,000 KM, while import in the same month was 399,118,000 KM.

Export in February 2018, compared to February 2017, was 18.2% higher, while import was 6.9% higher.

In February 2018, compared to February 2017, the value of goods exported to Serbia increased by 52.5%, to Slovenia by 38.5%, to Germany by 22.0%, to Austria by 19.5%, to Croatia by 1.2% and to Italy by 0.3%, while the value of goods exported to the Russian Federation decreased by 76.5%.

In the same month, the value of goods imported from Germany increased by 36.0%, from Austria by 23.1%, from Italy by 7.6% and from Serbia by 4.5%, while the value of goods imported from the Russian Federation decreased by 12.9%, from Croatia by 7.2% and from Slovenia by 0.3%.

Source of data for external trade statistics is the Single Administrative Document on export and import of goods. The content of this document is an international standard and it is adjusted the needs of different users of data. The Indirect Taxation Authority is responsible for the collection and control of validity of single administrative documents.

The Republika Srpska Institute of Statistics takes over reviewed single administrative documents prepared for automatic data processing from the Indirect Taxation Authority, and performs further statistical analysis in accordance with the methodological recommendations of Eurostat.

For the purpose of aggregated statistical presentation and publishing of data on external trade, the Classification of Activities, which is harmonised with the NACE rev. 2 Statistical Classification of Economic Activities in the European Community, is used.

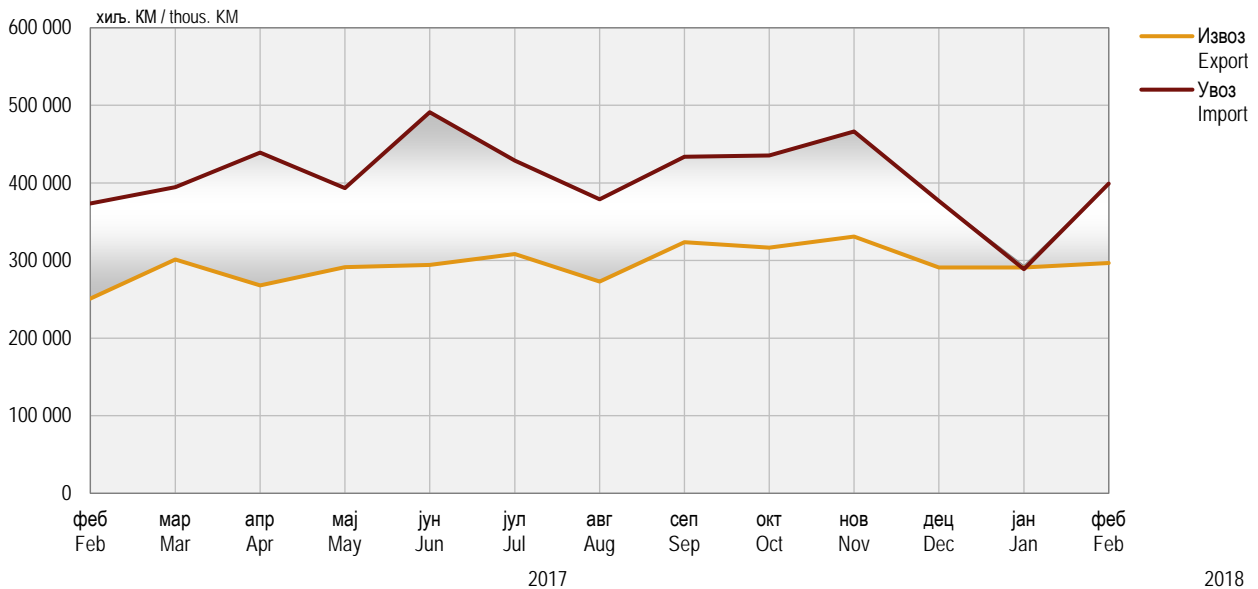
Monthly data for the current year are prone to changes until the moment of their final annual publishing.

8.1. Биланс робне размијене са иностранством

External trade balance

	Вриједност, хиљ. КМ Value, thous. KM		Салдо робне размијене, хиљ. КМ Balance of trade, thous. KM	Покривеност увоза извозом, % Coverage of import with export, %
	извоз export	увоз import		
2013	2 604 090	4 557 635	-1 953 545	57,1
2014	2 692 013	4 946 061	-2 254 048	54,4
2015	2 613 924	4 369 179	-1 755 255	59,8
2016	2 869 101	4 426 945	-1 557 844	64,8
2017	3 476 889	4 857 578	-1 380 689	71,6
2017				
феб / Feb	250 969	373 425	-122 457	67,2
мар / Mar	301 409	394 461	-93 052	76,4
апр / Apr	267 973	439 231	-171 258	61,0
мај / May	291 490	393 257	-101 767	74,1
јун / Jun	294 506	491 152	-196 646	60,0
јул / Jul	308 275	428 722	-120 447	71,9
авг / Aug	272 830	378 735	-105 905	72,0
сеп / Sep	323 479	433 731	-110 252	74,6
окт / Oct	316 474	435 293	-118 820	72,7
нов / Nov	330 900	466 301	-135 401	71,0
дец / Dec	291 210	376 925	-85 715	77,3
2018				
јан / Jan	291 118	288 860	2 258	100,8
феб / Feb	296 672	399 118	-102 445	74,3

Графикон 10. Извоз и увоз
Graph 10. Export and import



8.2. Вриједност извоза и индекси према подручјима КД
Value of export and indices by section of activity classification

	хиљ. КМ / thous. KM								
	Укупно Total	Пољопривреда, шумарство и риболов Agriculture, forestry and fishing	Вађење руда и камена Mining and quarrying	Прерађивачка индустрија Manufacturing	Произ. и снабд. ел. енергијом, паром и климатиз. Electricity, gas, steam and air conditioning supply	Снабд. водом; каналлиз, управ. отпадом и дјел. санације жив. сред. Water supply; sewerage, waste management and remediation activities	Информација и комуникације Information and communication	Стручне, научне и техничке дјелатности Professional, scientific and technical activities	Остало и нераспоређено Other and unclassified
2013	2 604 090	100 345	71 008	2 130 882	171 925	128 248	1 673	8	2
2014	2 692 013	105 316	71 240	2 303 461	114 094	95 356	2 395	151	-
2015	2 613 924	122 036	55 278	2 304 518	60 763	69 526	1 803	0	1
2016	2 869 101	157 770	57 533	2 508 904	75 476	67 558	1 860	-	-
2017	3 476 889	159 076	77 432	2 927 361	246 975	63 501	2 540	4	-
2017									
феб / Feb	250 969	11 986	6 461	209 490	18 655	4 045	333	-	-
мар / Mar	301 409	13 364	6 305	255 692	19 418	6 431	197	-	-
апр / Apr	267 973	13 124	5 825	221 566	22 649	4 631	178	-	-
мај / May	291 490	10 845	5 600	251 074	18 870	4 830	272	-	-
јун / Jun	294 506	17 637	6 084	255 075	10 219	5 297	194	-	-
јул / Jul	308 275	15 454	5 937	261 219	21 026	4 467	173	-	-
авг / Aug	272 830	13 149	7 071	223 408	23 274	5 663	264	-	-
сеп / Sep	323 479	15 769	7 468	267 431	24 980	7 665	162	4	-
окт / Oct	316 474	14 216	7 046	263 758	24 985	6 140	328	-	-
нов / Nov	330 900	13 805	7 323	282 901	20 290	6 457	125	-	-
дец / Dec	291 210	11 019	6 104	245 577	23 630	4 813	67	-	-
2018									
јан / Jan	291 118	10 540	5 694	235 529	33 934	5 266	154	-	-
феб / Feb	296 672	7 130	5 645	257 430	21 907	4 429	132	-	-

8.2. Вриједност извоза и индекси према подручјима КД
Value of export and indices by section of activity classification
(наставак/continued)

хиљ. КМ / thous. КМ

	Укупно Total	Пољопривреда, шумарство и риболов Agriculture, forestry and fishing	Вађење руда и камена Mining and quarrying	Прерађивачка индустрија Manufacturing	Произ. и снабд. ел. енергијом, гасом, паром и климатиз. Electricity, gas, steam and air conditioning supply	Снабд. водом; канализ, управ. отпадом и дјел. санације жив. сред. Water supply; sewerage, waste management and remediation activities	Информација и комуникације Information and communication	Стручне, научне и техничке дјелатности Professional, scientific and technical activities	Остало и нераспоређено Other and unclassified
Индекси – исти период претходне године = 100 Indices – same period of the previous year = 100									
2013	109,7	115,7	73,8	104,8	360,2	118,7	91,6	1,0	-
2014	103,4	105,0	100,3	108,1	66,4	74,4	143,2)	-
2015	97,1	115,9	77,6	100,0	53,3	72,9	75,3	0,0	-
2016	109,8	129,3	104,1	108,9	124,2	97,2	103,2	-	-
2017	121,2	100,8	134,6	116,7	327,2	94,0	136,6	-	-
2017									
феб / Feb	118,5	107,6	160,7	111,5	528,8	81,3	202,4	-	-
мар / Mar	125,6	120,9	141,2	118,1	814,8	119,7	124,7	-	-
апр / Apr	117,3	120,9	220,4	107,1	575,6	113,3	106,5	-	-
мај / May	124,3	108,0	147,6	117,3)	90,5	432,1	-	-
јун / Jun	118,2	129,3	129,1	114,8	355,1	97,4	122,7	-	-
јул / Jul	125,3	94,4	109,7	121,2	672,8	80,0	114,2	-	-
авг / Aug	118,6	82,1	126,8	114,5	278,6	115,5	303,7	-	-
сеп / Sep	121,9	109,1	131,1	118,1	197,7	125,5	115,8	-	-
окт / Oct	126,1	98,2	107,0	124,4	224,4	96,0	117,0	-	-
нов / Nov	123,5	96,3	123,3	123,0	219,9	79,1	52,8	-	-
дец / Dec	111,6	63,8	126,0	112,4	182,0	69,1	29,9	-	-
2018									
јан / Jan	128,0	121,1	91,7	123,9	178,8	171,9	62,6	-	-
феб / Feb	118,2	59,5	87,4	122,9	117,4	109,5	39,6	-	-

) Индекс је већи од 999
Index is higher than 999

8.3. Вриједност увоза и индекси према подручјима КД
Value of import and indices by section of activity classification

хиљ. КМ / thous. КМ

	Укупно Total	Пољопривреда, шумарство и риболов Agriculture, forestry and fishing	Вађење руда и камена Mining and quarrying	Прерађивачка индустрија Manufacturing	Произ. и снабд. ел. енергијом, гасом, паром и климатиз. Electricity, gas, steam and air conditioning supply	Снабд. водом; канализ, управ. отпадом и дјел. санације жив. сред. Water supply; sewerage, waste management and remediation activities	Информација и комуникације Information and communication	Стручне, научне и техничке дјелатности Professional, scientific and technical activities	Остало и нераспоређено Other and unclassified
2013	4 557 635	207 477	1 225 881	3 074 468	13 497	18 536	16 262	1 415	98
2014	4 946 061	220 662	1 066 122	3 599 918	35 558	6 385	16 541	811	64
2015	4 369 179	236 729	681 188	3 408 818	20 208	3 197	18 090	902	46
2016	4 426 945	249 221	575 883	3 547 887	31 126	2 118	19 054	1 630	25
2017	4 857 578	244 659	629 554	3 906 706	54 298	5 042	16 870	436	13
2017									
феб / Feb	373 425	24 462	59 848	282 659	4 450	685	1 317	2	3
мар / Mar	394 461	26 219	5 051	356 003	5 500	308	1 331	49	-
апр / Apr	439 231	20 942	89 451	321 816	5 268	495	1 248	12	-
мај / May	393 257	21 646	40 022	323 714	5 943	607	1 293	31	2
јун / Jun	491 152	20 417	105 577	357 057	6 531	131	1 417	22	-
јул / Jul	428 722	16 961	62 225	344 899	3 266	281	1 090	1	-
авг / Aug	378 735	18 127	37 423	319 354	1 703	322	1 789	14	2
сеп / Sep	433 731	20 356	48 245	361 260	1 378	796	1 480	216	1
окт / Oct	435 293	21 074	64 195	345 510	2 650	457	1 379	27	1
нов / Nov	466 301	20 042	88 803	346 903	8 126	585	1 795	42	4
дец / Dec	376 925	18 933	11 643	341 074	3 381	282	1 611	1	-
2018									
јан / Jan	288 860	19 815	5 979	259 278	2 243	205	1 317	23	-
феб / Feb	399 118	20 623	52 497	317 910	6 362	244	1 479	1	1
Индекси – исти период претходне године = 100 Indices – same period of the previous year = 100									
2013	101,6	99,1	101,2	102,6	34,6	195,7	86,5	49,5	252,3
2014	108,5	106,4	87,0	117,1	263,4	34,4	101,7	57,3	64,8
2015	88,3	107,3	63,9	94,7	56,8	50,1	109,4	111,3	71,9
2016	101,3	105,3	84,5	104,1	154,0	66,2	105,3	180,7	55,7
2017	109,7	98,2	109,3	110,1	174,4	238,1	88,5	26,8	51,3
2017									
феб / Feb	113,0	106,9	193,3	104,0	259,4	754,6	73,6	0,1	-
мар / Mar	111,3	119,9	30,2	113,8	441,1	125,9	100,3	99,2	-
апр / Apr	104,3	97,9	105,5	103,3	270,5	240,1	93,0	24,7	-
мај / May	124,8	110,3	201,2	118,8	319,8	256,2	122,3	¹⁾	-
јун / Jun	118,9	108,2	136,8	114,0	331,6	109,3	84,0	45,2	-
јул / Jul	111,5	89,9	115,8	111,6	258,3	155,8	78,8	13,0	-
авг / Aug	106,0	98,0	66,4	115,1	50,9	420,9	102,0	97,7	-
сеп / Sep	114,1	87,6	150,0	113,8	24,7	738,2	83,7	¹⁾	114,4
окт / Oct	116,1	106,7	253,5	106,9	51,6	763,4	96,6	77,1	93,0
нов / Nov	112,8	84,0	132,6	109,0	338,8	131,8	129,5	104,5	30,8
дец / Dec	82,9	78,9	13,1	101,9	91,6	150,5	51,5	4,6	-
2018									
јан / Jan	117,3	128,0	35,0	125,6	36,8	218,8	117,4	107,2	-
феб / Feb	106,9	84,3	87,7	112,5	143,0	35,5	112,4	72,9	44,0

¹⁾ Индекс је већи од 999
Index is higher than 999

СПОЉНА ТРГОВИНА EXTERNAL TRADE

8.4. Извоз по земљама најважнијим партнерима

Export by main partner country

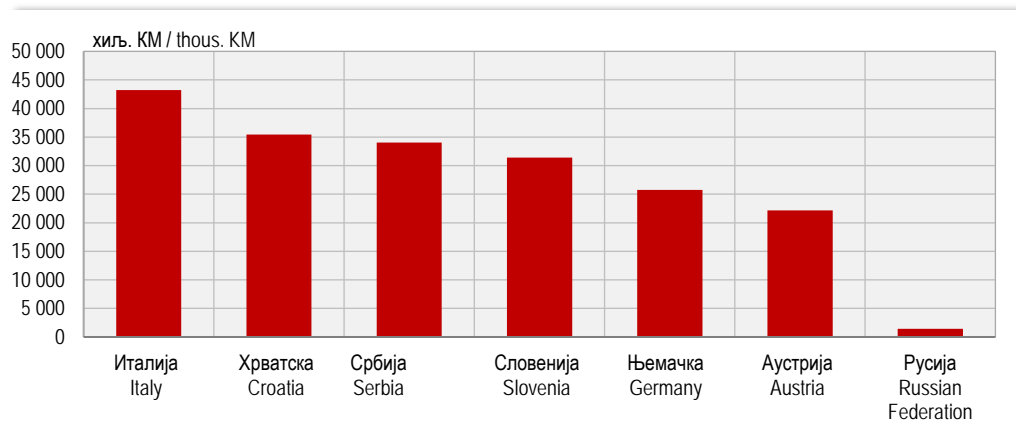
хиљ. КМ / thous. KM

	Укупно Total	Аустрија Austria	Италија Italy	Њемачка Germany	Русија Russian Federation	Словенија Slovenia	Србија Serbia	Хрватска Croatia	Остале земље Other countries
2013	2 604 090	213 769	413 354	263 328	4 915	233 285	414 095	324 049	737 295
2014	2 692 013	212 166	492 792	251 181	9 924	236 902	400 165	278 421	810 462
2015	2 613 924	220 977	477 619	276 714	22 664	254 366	342 399	229 175	790 008
2016	2 869 101	219 069	499 128	301 350	26 823	279 864	358 869	253 976	930 021
2017	3 476 889	253 601	530 237	299 198	46 489	344 317	431 188	462 713	1 109 145
2017									
феб / Feb	250 969	18 540	43 105	21 122	6 123	22 684	22 330	35 001	82 064
мар / Mar	301 409	21 967	48 734	23 787	5 477	29 675	38 259	36 203	97 306
апр / Apr	267 973	21 862	41 823	22 787	3 820	25 473	33 888	34 262	84 059
мај / May	291 490	23 561	50 264	25 358	3 543	27 911	34 720	37 888	88 247
јун / Jun	294 506	22 752	50 215	25 381	5 438	30 691	44 275	23 691	92 063
јул / Jul	308 275	21 926	52 053	25 846	2 839	32 178	42 682	41 498	89 253
авг / Aug	272 830	22 605	30 624	22 116	1 571	27 555	36 414	43 677	88 267
сеп / Sep	323 479	21 575	49 800	30 827	2 725	30 972	41 104	46 771	99 704
окт / Oct	316 474	24 391	43 256	28 129	2 729	32 217	36 838	45 229	103 686
нов / Nov	330 900	23 463	45 486	26 503	4 538	34 591	40 871	43 691	111 758
дец / Dec	291 210	16 719	38 739	23 558	3 738	28 031	39 533	38 283	102 609
2018									
јан / Jan	291 118	19 084	39 496	26 279	5 199	29 215	31 834	43 860	96 151
феб / Feb	296 672	22 155	43 241	25 775	1 439	31 414	34 058	35 424	103 166
Индекси – исти период претходне године = 100 Indices – same period of the previous year = 100									
2013	109,7	94,8	108,6	133,6	117,9	118,9	111,6	101,2	108,4
2014	103,4	99,3	119,2	95,4	201,9	101,6	96,6	85,9	109,9
2015	97,1	104,2	96,9	110,2	228,4	107,4	85,6	82,3	97,5
2016	109,8	99,1	104,5	108,9	118,3	110,0	104,8	110,8	117,7
2017	121,2	115,8	106,2	99,3	173,3	123,0	120,2	182,2	119,3
2017									
феб / Feb	118,5	110,1	103,8	77,5	126,9	104,5	106,8	208,6	132,5
мар / Mar	125,6	130,1	103,0	85,9	153,7	123,3	135,9	182,5	134,2
апр / Apr	117,3	119,9	101,2	84,9	141,3	123,5	114,0	174,6	121,1
мај / May	124,3	116,8	114,7	89,5	172,5	126,2	123,6	179,4	128,2
јун / Jun	118,2	115,8	114,8	100,2	278,4	117,3	140,6	94,5	121,7
јул / Jul	125,3	132,8	118,7	99,1	229,9	139,0	130,6	175,0	113,1
авг / Aug	118,6	125,7	104,4	94,5	381,2	129,7	118,6	176,5	107,4
сеп / Sep	121,9	97,0	113,8	136,0	¹⁾	113,7	105,3	205,3	114,0
окт / Oct	126,1	124,7	103,6	125,6	¹⁾	126,2	102,2	228,7	121,0
нов / Nov	123,5	113,5	100,9	112,3	187,9	126,5	132,4	215,1	114,4
дец / Dec	111,6	102,7	92,5	105,5	94,2	118,4	112,3	144,6	112,7
2018									
јан / Jan	128,0	134,0	109,3	110,5	131,6	130,8	157,0	120,1	137,1
феб / Feb	118,2	119,5	100,3	122,0	23,5	138,5	152,5	101,2	125,7

¹⁾ Индекс је већи од 999
Index is higher than 999

Графикон 11. Земље најважнији партнери у извозу, фебруар 2018.

Graph 11. Export by main partner country, February 2018

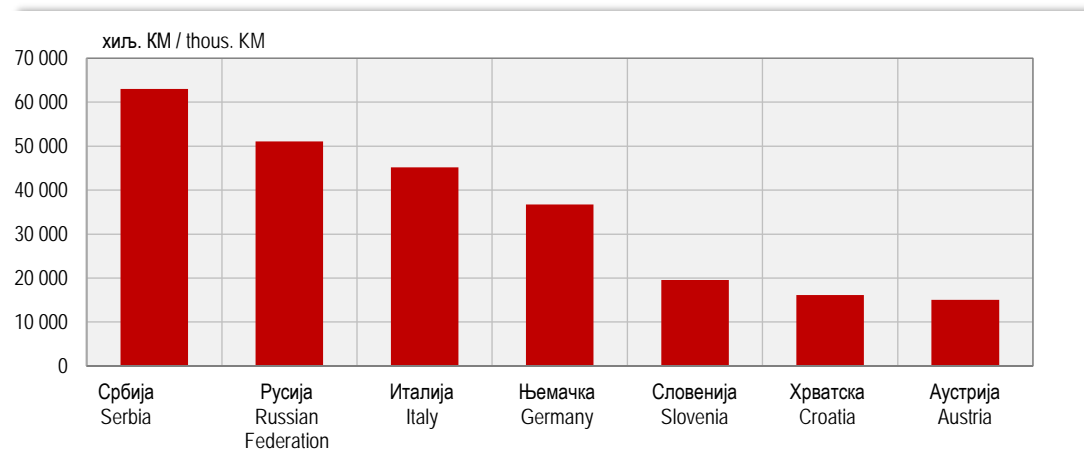


8.5. Увоз по земљама најважнијим партнерима
Import by main partner country

хиљ. КМ / thous. KM

	Укупно Total	Аустрија Austria	Италија Italy	Њемачка Germany	Русија Russian Federation	Словенија Slovenia	Србија Serbia	Хрватска Croatia	Остале земље Other countries
2013	4 557 635	122 058	444 571	286 109	1 222 278	192 686	764 879	190 719	1 334 336
2014	4 946 061	119 866	497 981	334 424	1 063 353	207 887	792 584	198 275	1 731 692
2015	4 369 179	135 417	535 162	338 912	687 052	215 661	763 299	191 797	1 501 879
2016	4 426 945	128 053	545 241	352 678	577 290	240 678	804 067	206 502	1 572 536
2017	4 857 578	163 926	561 969	397 612	629 035	277 055	845 166	218 834	1 763 981
2017									
феб / Feb	373 425	12 244	42 006	27 001	58 644	19 646	60 338	17 364	136 183
мар / Mar	394 461	17 972	51 818	36 936	3 466	25 929	77 952	20 730	159 657
апр / Apr	439 231	12 243	46 956	31 409	90 458	21 725	72 264	17 580	146 597
мај / May	393 257	13 186	47 879	32 452	38 689	21 743	71 933	16 157	151 218
јун / Jun	491 152	15 823	51 055	38 268	104 720	25 951	75 779	19 784	159 772
јул / Jul	428 722	14 047	56 779	37 143	61 599	24 972	67 160	16 744	150 279
авг / Aug	378 735	14 712	29 646	32 428	40 390	20 624	82 655	15 690	142 590
сеп / Sep	433 731	14 199	47 914	37 131	51 710	26 083	81 142	20 892	154 660
окт / Oct	435 293	13 304	48 319	35 167	64 391	27 235	74 687	23 413	148 779
нов / Nov	466 301	14 942	55 141	33 808	88 875	23 860	72 970	20 920	155 783
дец / Dec	376 925	12 728	51 254	36 504	9 883	21 139	71 048	18 596	155 773
2018									
јан / Jan	288 860	9 346	34 833	24 044	4 531	19 171	48 904	13 575	134 456
феб / Feb	399 118	15 077	45 179	36 733	51 082	19 592	63 047	16 108	152 300
Индекси – исти период претходне године = 100 Indices – same period of the previous year = 100									
2013	101,6	94,1	108,0	105,8	104,9	95,1	99,3	79,0	102,9
2014	108,5	98,2	112,0	116,9	87,0	107,9	103,6	104,0	129,8
2015	88,3	113,0	107,5	101,3	64,6	103,7	96,3	96,7	86,7
2016	101,3	94,6	101,9	104,1	84,0	111,6	105,3	107,7	104,7
2017	109,7	128,0	103,1	112,7	109,0	115,1	105,1	106,0	112,2
2017									
феб / Feb	113,0	131,8	103,4	95,2	185,7	105,9	101,1	117,6	106,7
мар / Mar	111,3	149,2	109,1	116,2	19,8	123,7	108,2	110,0	119,5
апр / Apr	104,3	106,4	90,5	101,5	104,3	105,3	101,7	83,0	115,1
мај / May	124,8	137,8	99,4	120,4	197,4	121,4	118,8	106,2	129,1
јун / Jun	118,9	143,9	100,8	124,2	135,0	110,8	115,1	113,5	117,0
јул / Jul	111,5	136,8	112,6	114,0	112,2	114,6	100,9	99,7	114,7
авг / Aug	106,0	156,1	97,8	121,8	71,8	127,5	115,8	88,4	110,1
сеп / Sep	114,1	117,2	102,5	119,5	162,2	120,6	112,2	115,4	105,6
окт / Oct	116,1	114,2	95,8	101,3	268,3	129,1	95,6	135,0	108,3
нов / Nov	112,8	122,4	113,5	118,2	133,9	116,3	99,8	111,7	107,3
дец / Dec	82,9	102,7	105,5	110,1	11,3	84,2	96,9	93,4	100,8
2018									
јан / Jan	117,3	109,6	104,9	124,2	28,0	105,6	131,3	123,8	130,9
феб / Feb	106,9	123,1	107,6	136,0	87,1	99,7	104,5	92,8	111,8

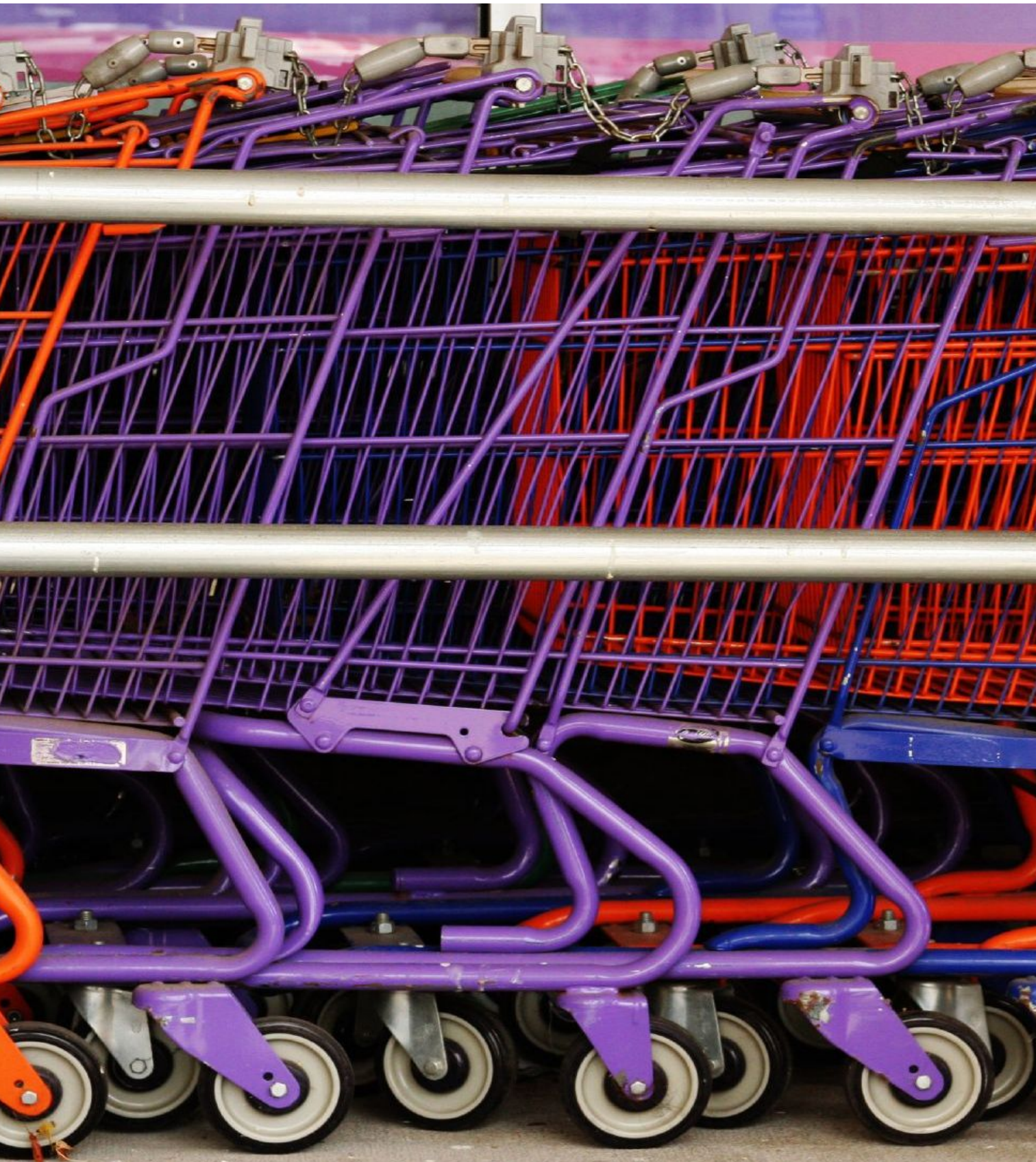
Графикон 12. Земље најважнији партнери у увозу, фебруар 2018.
Graph 12. Import by main partner country, February 2018



...

ДИСТРИБУТИВНА ТРГОВИНА

DISTRIBUTIVE TRADE



Укупан промет у трговини на мало у фебруару 2018. године у односу на просјек 2017. године мањи је за 21,4%.

Промет у трговини на мало у неспецијализованим продавницама у фебруару 2018. године у односу на просјек 2017. године мањи је 16,6%, у трговини на мало у специјализованим продавницама у истом периоду мањи је за 29,4%, а у трговини на мало моторним горивима и мазивима мањи је за 29,7%.

Подаци дати у овом Прегледу добијени су на основу Мјесечног извјештаја трговине на мало (ТРГ-1).

Методологија за истраживање заснива се на Уредби о краткорочним статистикама ЕУ-а бр. 1165/98.

Истраживањем су обухваћена предузећа из Статистичког пословног регистра у области 47 Класификације дјелатности и предузећа која су регистрована у другим дјелатностима, а обављају и дјелатност трговине на мало.

Промет је вриједност продатих роба и обављених услуга у току мјесеца, без обзира на то да ли су наплаћене или не. У промет није укључен порез на додатну вриједност (ПДВ).

Од јануара 2013. године, статистички подаци о промету трговине на мало, обрађују и исказују према Класификацији дјелатности КДБИХ 2010 која садржајно и структурно у потпуности одговара ЕУ класификацији NACE Rev.2.

Total retail trade turnover in February 2018, compared to the 2017 average, was 21.4% lower.

Turnover in retail trade in non-specialised stores in February 2018, compared to the 2017 average, was 16.6 % lower. During the same period, turnover in retail trade in specialised stores was 29.4% lower and in retail trade of motor fuels and lubricants 29.7% lower.

Data in this Review were obtained through the Monthly Report on Retail Trade (TRG-1).

Methodology for the survey is based on the EU Short-Term Statistics Regulation No.1165/98.

The survey covers all enterprises from the Statistical Business Register in the division 47 of the Classification of Economic Activities and enterprises registered within other activities which also perform retail trade activity.

Turnover refers to the value of goods sold and services performed during the month, regardless of whether those were paid for or not. Turnover does not include value added tax (VAT).

Starting from January 2013, data on turnover in retail trade have been collected, edited and published by section of activities in accordance with the Classification of Economic Activities KD BIH 2010, which is in its content and structure completely harmonised with EU Classification NACE Rev.2.

9.1. Индекси промета трговине на мало, у текућим цијенама

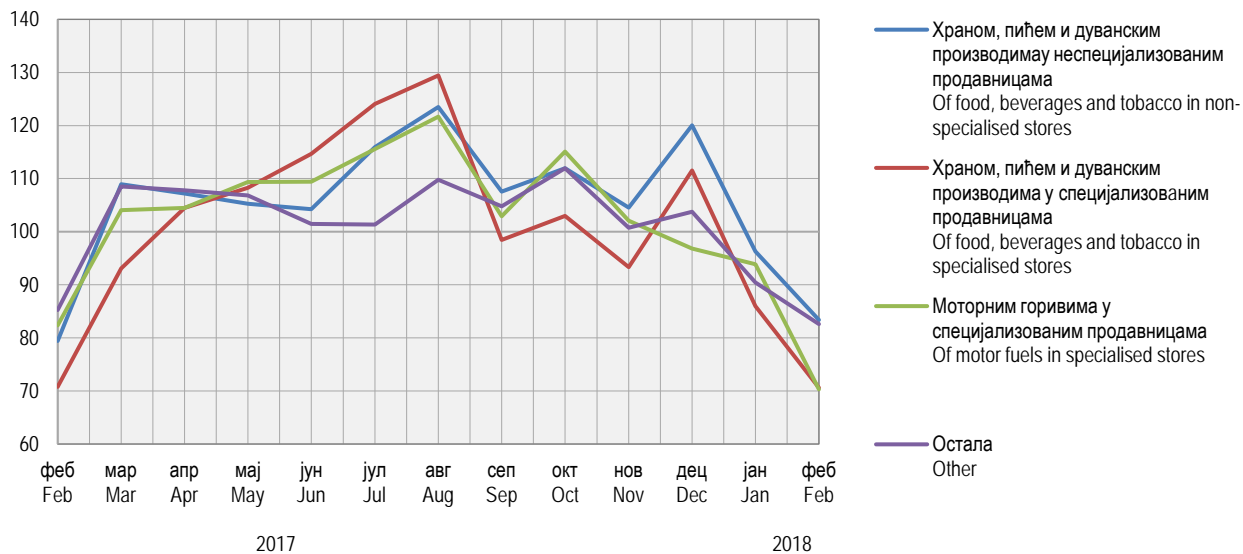
Indices of turnover in retail trade, current prices

	Укупно Total	Трговина на мало Retail trade			
		у неспецијализованим продавницама in non-specialised stores	храном, пићем и дуванским производима у специјализованим продавницама of food, beverages and tobacco in specialised stores	моторним горивима у специјализованим продавницама of motor fuels in specialised stores	остала other
Претходна година = 100 Previous year = 100					
2013	120,3	118,6	116,7	114,7	131,0
2014	91,5	86,6	107,1	88,1	97,8
2015	99,8	104,3	75,3	98,0	103,1
2016	108,5	115,5	112,3	98,7	111,0
2017	103,8	106,1	102,1	104,1	101,4
∅2015=100					
2017					
феб / Feb	81,7	79,4	70,8	82,3	85,3
мар / Mar	106,5	109,0	93,1	104,0	108,5
апр / Apr	106,4	107,2	104,5	104,5	107,8
мај / May	107,1	105,3	108,3	109,4	106,8
јун / Jun	105,4	104,3	114,7	109,4	101,5
јул / July	111,6	116,0	124,1	115,6	101,4
авг / Aug	118,9	123,5	129,4	121,7	109,8
сеп / Sep	104,8	107,6	98,5	102,9	104,8
окт / Oct	112,4	111,9	103,0	115,1	112,0
нов / Nov	102,0	104,5	93,3	102,1	100,8
дец / Dec	107,6	120,1	111,5	96,9	103,8
2018					
јан / Jan	105,0	118,0	98,6	96,4	101,8
феб / Feb	88,6	102,3	81,0	72,2	93,0

ДИСТРИБУТИВНА ТРГОВИНА DISTRIBUTIVE TRADE

Графикон 13. Индекси промета у трговини на мало, Ø2017 = 100

Graph 13. Indices of turnover in retail trade, Ø2017 = 100



УГОСТИТЕЛСТВО
HOTELS AND RESTAURANTS



УГОСТИТЕЉСТВО HOTELS AND RESTAURANTS

Промет у Републици Српској у четвртном тромјесечју 2017. године у односу на исти период претходне године већи је за 9,1%, у односу на треће тромјесечје 2017. године мањи је за 14,6%, у односу на просјек 2016. године већи је за 8,1%, а у односу на просјек 2010. године већи је за 41,4%.

Подаци су добијени на основу Тромјесечног извјештаја услужних дјелатности (К КПС УСЛ-1) који се од 2015. године спроводи методом узорка. Методологија за истраживање заснива се на Уредби о краткорочним статистикама ЕУ-а бр. 1165/98. Истраживањем су обухваћена предузећа из Статистичког пословног регистра у области 55 и 56 Класификације дјелатности и предузећа која су регистрована у другим дјелатностима, а обављају и дјелатност угоститељства.

Промет је вриједност продатих роба и обављених услуга у току тромјесечја, без обзира на то да ли су наплаћене или не. У промет није укључен порез на додатну вриједност (ПДВ).

Подацима нису обухваћени предузетници.

Turnover in Republika Srpska in the 4th quarter of 2017, compared to the same period of the previous year, was 9.1% higher, while compared to the 3rd quarter of 2017 it was 14.6% lower. Compared to the 2016 average, turnover was 8.1% higher and compared to the 2010 average it was 41.4% higher.

Data were obtained through the Quarterly report on service activities (K KPS USL-1), which has been carried out using the sample method since 2015. Survey methodology is based on the Short-term statistics Regulation EU No.1165/98. The survey covers enterprises from the Statistical Business Register, in the divisions 55 and 56 of the Classification of Economic Activities, as well as enterprises registered in other activities which perform catering activity.

Turnover is value of goods sold and services performed during a quarter, regardless of these being paid for or not. Turnover does not include Value Added Tax (VAT).

Entrepreneurs are not covered by the data.

10.1. Индекси промета по областима

Turnover indices by division

	Укупно Total	55 Смјештај 55 Accommodation	56 Дјелатности припреме и послуживања хране и пића 56 Food and beverage service activities
Исти период претходне године = 100 Same period of the previous year = 100			
2013	121,8	106,7	143,6
2014	103,1	92,1	115,0
2015	109,0	109,9	108,3
2016	93,0	101,2	85,8
2017	113,5	115,6	111,3
2016			
I	87,7	84,5	92,4
II	96,9	105,1	89,6
III	91,9	117,2	76,6
IV	95,7	104,8	88,8
2017			
I	118,0	117,2	119,1
II	108,4	106,4	110,5
III	118,3	120,0	116,6
IV	109,1	119,1	100,2

ТУРИЗАМ
TOURISM



У фебруару 2018. године остварено је 25 352 долазака туриста, што је у односу на јануар 2018. године више за 9,7%, и 74 087 ноћења туриста, што је у односу на јануар 2018. године више за 13,5%.

Број долазака туриста у фебруару 2018. године у односу на исти мјесец претходне године већи је за 13,7%, а број ноћења већи је за 25,2%.

У фебруару 2018. године Република Српска је располагала са 10 382 сталних лежача.

Подаци у овом Прегледу прикупљени су Мјесечним извјештајем о туристима и ноћењима (ТУ–11), којег достављају угоститељска и друга предузећа, пословни субјекти и организације које пружају услуге смјештаја гостима.

Извори података за састављање извјештаја ТУ–11 су књиге гостију, које воде објекти који пружају услуге смјештаја гостима. Подацима је обухваћен број долазака и остварени број ноћења туриста, а не број туриста.

Туристом се сматра свако лице које путује у неко мјесто изван свог пребивалишта и проведе најмање једну ноћ у угоститељском или неком другом објекту за смјештај гостију, а мотиви боравка могу бити: одмор, послови (конгреси, сајмови и изложбе, мисије међународних организација и сл.), здравље, учествовање у спортским догађајима и сл.

Од јануара 2013. године, објекти за смјештај у бањским мјестима у којима особе бораве ради медицинске рехабилитације, приказују доласке и ноћења само за особе које саме снесу накнаду за тај боравак. За период од 2008. до 2012. године, извршен је прерачун података.

There were 25,352 tourist arrivals in February 2018, which was 9.7% higher compared to the number of tourist arrivals realised in January 2018, and 74,087 nights, which was 13.5% higher compared to January 2018.

Number of tourist arrivals in February 2018 was 13.7% higher when compared to the same month of the previous year, while number of tourist nights was 25.2% higher.

In February 2018, Republika Srpska had the capacity of 10,382 permanent beds.

Data in this Review were obtained through the Monthly report on tourists and nights (TU–11), provided by hotel and restaurant enterprises and other enterprises, business entities and organisations that provide services of guests' accommodation.

Guest books maintained by establishments that provide services of guests' accommodation are the main source of data for the report TU–11. These data cover number of tourist arrivals and nights, but not number of tourists.

A tourist is any person travelling to a place other than that of his/her usual place of residence and spending at least one night in a hotel and restaurant establishment or some other accommodation establishment, and whose main purpose of visit may be one of the following: holiday, business (congresses, fairs and expositions, missions of international organisations etc.), health, participation in sports events, etc.

Since January 2013, facilities for accommodation in spa resorts, where people stay for medical rehabilitation, only present arrivals and nights for persons who pay for the stay themselves. For the period from 2008 until 2012, data were recalculated.

11.1. Доласци и ноћења туриста и индекси

Tourist arrivals and nights and indices

	Доласци туриста <i>Tourist arrivals</i>			Ноћења туриста <i>Tourist nights</i>		
	укупно <i>total</i>	домаћи <i>domestic</i>	страни <i>foreign</i>	укупно <i>total</i>	домаћи <i>domestic</i>	страни <i>foreign</i>
2013	253 653	140 886	112 767	629 663	355 727	273 936
2014	260 160	141 898	118 262	598 668	323 002	275 666
2015	294 781	158 571	136 210	686 944	366 761	320 183
2016	323 908	166 063	157 845	740 601	379 136	361 465
2017	344 659	168 293	176 366	794 543	390 647	403 896
2017						
феб / <i>Feb</i>	22 297	11 125	11 172	59 191	22 306	36 885
мар / <i>Mar</i>	23 686	12 651	11 035	59 440	24 883	34 557
апр / <i>Apr</i>	25 278	13 271	12 007	55 047	28 647	26 400
мај / <i>May</i>	33 265	16 202	17 063	72 768	41 552	31 216
јун / <i>Jun</i>	34 633	16 293	18 340	74 220	38 588	35 632
јул / <i>Jul</i>	33 143	13 853	19 290	74 110	38 848	35 262
авг / <i>Aug</i>	33 947	14 030	19 917	80 600	40 265	40 335
сеп / <i>Sep</i>	32 188	14 934	17 254	69 459	37 358	32 101
окт / <i>Oct</i>	30 927	14 950	15 977	74 207	35 676	38 531
нов / <i>Nov</i>	25 205	14 220	10 985	59 160	28 833	30 327
дец / <i>Dec</i>	30 354	17 390	12 964	62 947	33 613	29 334
2018						
јан / <i>Jan</i>	23 102	10 546	12 556	65 251	26 261	38 990
феб / <i>Feb</i>	25 352	11 632	13 720	74 087	25 898	48 189

11.1. Доласци и ноћења туриста и индекси

Tourist arrivals and nights and indices

(наставак/continued)

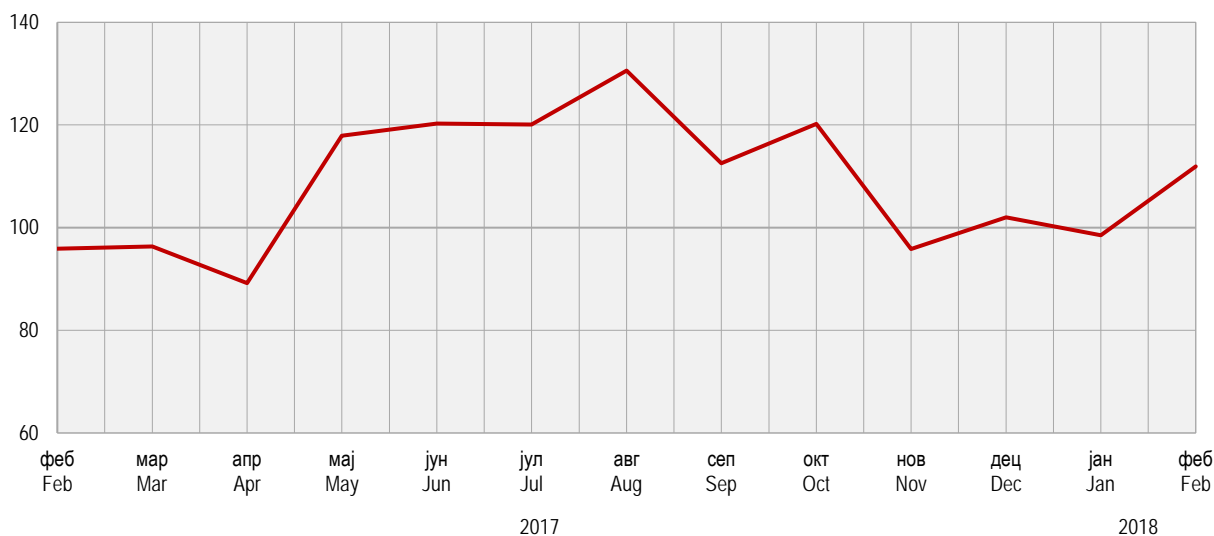
	Доласци туриста Tourist arrivals			Ноћења туриста Tourist nights		
	укупно total	домаћи domestic	страни foreign	укупно total	домаћи domestic	страни foreign
Индекси – исти период претходне године = 100 Indices – same period of the previous year = 100						
2013	106,3	103,1	110,6	106,5	102,7	111,9
2014	102,6	100,7	104,9	95,1	90,8	100,6
2015	113,3	111,7	115,2	114,7	113,5	116,1
2016	109,9	104,7	115,9	107,8	103,4	112,9
2017	106,4	101,3	111,7	107,3	103,0	111,7
2017						
феб / Feb	104,1	99,6	109,0	109,3	100,4	115,5
мар / Mar	99,3	96,4	102,8	102,5	91,0	112,8
апр / Apr	97,2	92,4	103,1	97,1	98,6	95,4
мај / May	93,1	91,8	94,4	94,7	97,8	90,9
јун / Jun	107,1	100,0	114,2	109,5	99,2	123,3
јул / Jul	108,0	106,3	109,2	109,0	110,2	107,6
авг / Aug	112,7	107,6	116,6	109,1	106,3	112,1
сеп / Sep	111,4	99,8	123,9	109,3	98,6	125,1
окт / Oct	111,4	103,6	119,8	113,1	107,3	119,0
нов / Nov	111,4	110,5	112,5	113,4	114,3	112,6
дец / Dec	118,7	111,1	130,5	122,1	118,0	127,2
2018						
јан / Jan	117,1	112,5	121,2	122,2	130,8	117,0
феб / Feb	113,7	104,6	122,8	125,2	116,1	130,6

Графикон 14. Индекси ноћења туриста, укупно

Graph 14. Tourist night indices, total

2017. година/year, ∅ 2016=100

2018. година/year, ∅ 2017=100



...

САОБРАЋАЈ И БЕЗЕ *TRANSPORT AND COMMUNICATIONS*



Количина робе превезене у четвртој тримјесечју 2017. године у односу на исти период претходне године биљежи раст од 13,3%. У истом периоду, пређени пут теретних возила већи је за 9,3%, а обим рада, исказан у тонским километрима је непромијењен.

Број превезених путника у друмском саобраћају већи је за 16,4%. Пређени километри аутобуса већи су за 11,4%, а обим рада, исказан у путничким километрима, већи је за 7,7%.

У градско-приградском саобраћају, у периоду октобар-децембар 2017. године у односу на исти период претходне године, укупни пређени пут аутобуса већи је за 0,4%, а број превезених путника мањи је за 2,1%.

У жељезничком саобраћају, у четвртој тримјесечју 2017. године, обим превезене робе мањи је за 2,5% у односу на исти период претходне године, а обим рада мјерен оствареним тонским километрима већи је за 10,0%. Превезено је 25,0% мање путника, а број остварених путничких километара мањи је за 22,6%.

Промет на аеродромима Републике Српске у четвртој тримјесечју 2017. године биљежи раст у односу на исти период претходне године. Број летова страних авиона био је већи за 77,0%, док је број летова домаћих авиона био већи за 76,0%. Број превезених путника страним авионима мањи је за 10,5%.

У четвртој тримјесечју 2017. године, број писмоносних пошиљки у односу на исти период прошле године био је већи за 3,4%, а број пакетских пошиљки мањи за 11,5%. Број телеграма био је мањи за 16,3%.

Подаци о превозу робе и путника прикупљају се Тримјесечним извјештајем о друмском превозу робе и путничком и градском саобраћају (СА/Т-11) од предузећа која се баве превозом робе и путника у унутрашњем и међународном превозу.

Није обухваћен превоз робе и путника који предузећа, својим превозним средствима, обављају за сопствене потребе.

Подаци о превезеним путницима и роби у жељезничком саобраћају добијени су на основу Тримјесечног извјештаја жељезничког саобраћаја (СЖ/Т-11) који доставља "Жељезнице Републике Српске", А.Д.

Подаци о поштанском саобраћају добијени су на основу Тримјесечног извјештаја ППТ промета (ППТ/Т-11) које доставља "Предузеће за поштански саобраћај Републике Српске", А.Д.

Подаци о промету на аеродромима Републике Српске добијени су на основу Тримјесечног извјештаја о промету на аеродромима (СВ/Т-21) које доставља "Аеродроми Републике Српске".

Amount of transported goods in the fourth quarter of 2017, compared to the same period of the previous year, increased by 13.3%. During the same period, kilometres covered by freight road vehicles were 9.3% higher, while amount of work measured by tonne kilometres was the same.

Within the road passenger transport activities, number of transported passengers was 16.4% higher. Bus kilometres covered were 11.4% higher, while amount of work measured by passenger kilometres was 7.7% higher.

In municipal transport, in the period October-December 2017, compared to the same period of the previous year, bus-kilometres covered were 0.4% higher and number of passengers carried was 2.1% lower.

In railway transport, in the fourth quarter of 2017, amount of transported goods decreased by 2.5% in comparison with the same period of the previous year, while amount of work measured by tonne kilometres increased by 10.0%. Number of transported passengers in railway transport decreased by 25.0%, while realised passenger kilometres decreased by 22.6%.

A decrease was recorded in traffic at airports of Republika Srpska in the fourth quarter of 2017 in comparison with the same period of the previous year. Number of international aircraft flights was 77.0% higher, while number of domestic aircraft flights increased by 76.0%. Number of passengers transported by international aircrafts was 10.5% lower.

Compared to the same period of the previous year, volume of postal activities in the fourth quarter of 2017 increased by 3.4% for letter-post items, and decreased by 11.5% for parcel mail. Number of telegrams decreased by 16.3%.

The goods and passenger transport data were obtained through the Quarterly report on goods transport and road and municipal passenger transport (SA/T-11), submitted by enterprises performing transport of goods and passengers in domestic and international transport.

Transport of goods and passengers performed by enterprises for their own needs using their own vehicles is not included.

Data on transported passengers and goods in railway transport were obtained through the Quarterly report on railway transport (SZ/T-11) submitted by the enterprise "Željeznice Republike Srpske", JSC.

Data on postal activities were obtained through the Quarterly report on postal traffic (PTT/T-11), submitted by the enterprise "Preduzeće za poštanski saobraćaj Republike Srpske", JSC.

Data on traffic at airports of Republika Srpska were obtained through the Quarterly report on traffic at airports (SV/T-21), submitted by the enterprise "Aerodromi Republike Srpske".

●●● САОБРАЋАЈ И ВЕЗЕ
TRANSPORT AND COMMUNICATIONS

12.1. Превезени путници и путнички километри по гранама
Transported passengers and passenger kilometres by branch

	Превезени путници <i>Transported passengers</i>				Путнички километри <i>Passenger kilometres</i>		
	жељезничким превозом, хиљ. <i>railway transport,</i> <i>thous.</i>	друмским превозом, хиљ. <i>road transport, thous.</i>	градским превозом, хиљ. <i>municipal transport,</i> <i>thous.</i>	ваздушним превозом <i>air transport</i>	жељезничким превозом, хиљ. <i>railway transport, thous.</i>	друмским превозом, мил. <i>road transport, mill.</i>	градским превозом <i>municipal transport</i>
2013	211	8 264	23 482	8 734	14 780	457	-
2014	173	9 133	22 248	27 734	12 332	432	-
2015	178	6 736	22 832	22 793	12 580	405	-
2016	160	5 648	22 820	21 697	11 300	373	-
2017	117	6 177	23 200	20 761	7 650	410	-
2016							
I	40	1 301	5 519	3 720	2 834	73	-
II	42	1 465	5 976	5 950	2 936	99	-
III	40	1 460	5 116	7 562	2 830	104	-
IV	38	1 423	6 209	4 465	2 700	96	-
2017							
I	28	1 348	5 781	3 478	1 860	88	-
II	29	1 498	5 937	6 019	1 850	102	-
III	31	1 670	5 263	7 185	1 850	117	-
IV	29	1 656	6 078	4 079	2 090	103	-
Индекси – исти период претходне године = 100 <i>Indices – same period of the previous year = 100</i>							
2013	65,7	99,6	96,4	136,5	65,2	81,2	-
2014	82,0	110,5	94,5	317,5	83,4	94,5	-
2015	102,9	73,8	108,0	82,2	102,1	93,8	-
2016	89,9	83,8	94,9	95,2	89,8	92,1	-
2017	73,1	109,4	101,7	95,7	67,7	109,9	-
2016							
I	97,6	90,9	103,3	86,4	99,4	79,2	-
II	91,3	87,8	100,1	90,7	90,7	92,5	-
III	83,3	100,9	85,6	103,5	82,9	97,2	-
IV	88,4	98,5	96,2	96,6	87,7	97,0	-
2017							
I	70,0	94,5	92,7	93,5	65,6	79,8	-
II	69,0	111,1	100,9	101,2	63,0	115,6	-
III	77,5	114,4	102,9	95,0	65,4	111,7	-
IV	75,0	116,4	97,9	91,4	77,4	107,7	-

12.2. Превезена роба и тонски километри по гранама
Transported goods and tonne kilometres by branch

	Превезна роба, хиљ. т Transported goods, thous. t			Тонски километри, мил. Tonne kilometres, mill.		
	жељезничким превозом railway transport	друмским превозом road transport	ваздушним превозом air transport	жељезничким превозом railway transport	друмским превозом road transport	ваздушним превозом air transport
2013	5 191	2 444	-	455	1 101	-
2014	5 009	2 665	-	428	1 223	-
2015	4 964	3 749	-	451	1 319	-
2016	4 416	3 520	-	374	1 342	-
2017	4 529	4 022	-	386	1 551	-
2016						
I	861	710	-	72	284	-
II	1 161	943	-	106	346	-
III	1 243	903	-	108	339	-
IV	1 151	964	-	88	373	-
2017						
I	1 013	779	-	79	349	-
II	1 157	979	-	104	400	-
III	1 237	1 091	-	106	379	-
IV	1 122	1 134	-	97	397	-
Индекси – исти период претходне године = 100 Indices – same period of the previous year = 100						
2013	96,6	118,5	-	99,6	113,9	-
2014	96,5	104,4	-	94,1	105,0	-
2015	99,1	140,7	-	105,4	107,8	-
2016	89	93,9	-	82,9	101,7	-
2017	102,6	114,3	-	103,2	115,6	-
2016						
I	65,2	82,8	-	63,2	96,9	-
II	90,5	76,8	-	90,4	100,6	-
III	91,4	95,3	-	84,4	91,1	-
IV	115,0	97,9	-	96,7	120,3	-
2017						
I	117,7	74,4	-	110,3	84,9	-
II	99,7	126,9	-	97,9	115,7	-
III	99,5	115,5	-	98,2	107,2	-
IV	97,5	113,3	-	110,0	100,0	-

12.3. Поштанске услуге
Postal activities

	Поштанске услуге Postal activities			Индекси – исти период претходне године = 100 Indices – same period of the previous year = 100		
	писмоносне пошиљке, хиљ. letter mail, thous.	пакетске пошиљке parcel mail	телеграми telegrams	писмоносне пошиљке letter mail	пакетске пошиљке parcel mail	телеграми telegrams
2013	20 705	74 917	8 075	102,4	167,6	79,2
2014	25 350	87 722	6 340	122,4	117,1	78,5
2015	25 101	41 507	9 171	99,0	47,3	144,7
2016	23 924	43 651	28 500	95,3	105,2	310,8
2017	23 288	40 980	17 132	97,3	93,9	60,1
2016						
I	6 112	10 647	8 061	96,2	104,4	369,8
II	6 250	10 556	7 315	97,7	116,2	346,5
III	5 700	10 277	7 462	94,8	101,1	337,2
IV	5 862	12 171	5 662	92,4	100,9	212,3
2017						
I	5 596	10 285	4 698	91,6	96,6	58,3
II	5 993	9 849	8 392	95,9	93,3	50,5
III	5 638	10 078	3 999	98,9	98,1	53,6
IV	6 061	10 768	4 741	103,4	88,5	83,7